

рехъярусная колокольня(1652-1655). В 1676г. при монастыре была открыта печатная мастерская, где издавались книги на польском и белорусском языках, разместившаяся вначале в деревянном, а позже в каменном здании, построенном в 1737г. В конце 18в. в комплекс монастыря входили: каменные Богоявленская церковь и церковь Иоанна Богослова, каменная колокольня и печатня, деревянные здание госпиталя и дом настоятеля монастыря, а также несколько зданий лавок и хозяйственные постройки.

Богоявленская церковь за время своего существования неоднократно перестраивалась. До конца 17в. она имела еще деревянную крышу с двумя башнями главного фасада. В 1700 году была покрыта железом и имела завершение в виде позолоченного купола на высоком восьмигранном барабане. После 1750г. северный фасад получил боковую пристройку, а главный фасад – притвор. После пожара 1810г. и нашествия французов в 1812г. она находилась в полуразрушенном состоянии, и была вновь открыта в 1865г. Церковь представляет собой двухбашенную крестово-купольную базилику с разви-

той алтарной частью. Два ряда колонн делят внутреннее пространство на три нефа, каждый из которых заканчивается полуциркулярной апсидой. По бокам от главного входа в толще стены размещаются лестницы, ведущие на башни. В объемно-пространственной композиции разделяются западная - базиликальная и восточная – крестово-купольная часть. Главный фасад представляет собой плоскость, разделенную на ярусы и завершающуюся двумя башнями с центральным щитом-фронтоном, и имеет скромное декоративное оформление. Для интерьера храма характерно пышное оформление и отделка с широким применением деревянной резьбы.

Архитектура Спасского и Богоявленского монастырей являются примерами архитектурных комплексов, где ярко проявились черты белорусского барокко. В них соединились традиции местной архитектуры и новые художественные приемы. Вместе с другими архитектурными памятниками Могилева 17-18вв. они раскрывают особенности формирования и развития могилёвской архитектурной школы.

УДК 711.113

Кудиненко А.Д., Никончук И.А.

ТЕРРИТОРИАЛЬНО-ПЛАНИРОВОЧНЫЕ УСЛОВИЯ РАЗВИТИЯ НАСЕЛЕННЫХ МЕСТ БЕЛОРУССКОГО ПОЛЕСЬЯ (НА ПРИМЕРЕ БРЕСТСКОЙ ОБЛАСТИ)

В состав Белорусского Полесья входят территории Брестской и Гомельской областей. Это в основном заболоченные территории, находящиеся в пойме реки Припять и ее притоков (Горынь, Ясельда, Пина и др.). Густота сети населенных мест влияет на уровень хозяйственного освоения территории, на интенсивность экономических и хозяйственных связей, составляет в среднем 102 единицы на 1000 км² в том числе одно городское поселение. При этом наблюдается снижение густоты сельских поселений по мере продвижения с севера на юг при одновременном увеличении их средних размеров. Это объясняется как историческими условиями, так и различием природной среды. Наличие пересеченной местности, озер и рек на севере обуславливает более густую и мелкоселенную сеть населенных мест, а заболоченность территории с отдельными природными для жизни местами на юге в Белорусском полесье предопределила там редкую, но более крупную сеть населенных пунктов.

Из общего количества населенных пунктов 24416 в Витебской области находится 6639 (27%), в Гродненской – 4421 (18%), в Гомельской – 2671 (10,9%), в Брестской области – 2207 (9%).

Наряду с заболоченность территорий значительным бедствием для районов Полесья является ежегодные затопления паводковыми водами.

Ежегодно десятки тысяч гектаров, а также большое количество населенных пунктов оказывается в зоне затопления в результате подъема воды в весенний и осенний паводок реки Горынь. Такая участь постигла Столинский район, где в результате последнего весеннего паводка в 1999 году было затоплено 28 населенных пунктов, более 2 тысяч домов, 3480 хозяйственных построек, разрушено более 700 м ограждающих дамб, тысячи гектаров сельскохозяйственных земель оказалось под водой (фото 1).

Наиболее сильно пострадали населенные пункты Рубель,



Фото 1.

Отвержичи. Вода в реке Горынь поднялась на отметку более 6м, в результате чего произошел размыв дамб и вода хлынула в населенные пункты (фото 2).

Сильно пострадали от паводковых вод город Столин, он расположен на Левом высоком берегу реки Горынь, в нем проживает около 12 тысяч жителей, застройка разместилась вдоль реки (рис. 1). Планировочные мероприятия по защите города от паводковых вод оказались недостаточными: большая часть застройки оказалась в зоне затопления.

Почти не пострадал от наводнения Давид-Городок, в нем проживает более 7 тысяч жителей. Планировочно город разделяется рекой Горынь на две части (рис.2). Наиболее древняя часть размещена на правом берегу в районе Замковой

Кудиненко Анатолий Дмитриевич. Профессор, зав. каф. архитектурного проектирования и рисунка Брестского государственного технического университета.

Никончук Ирина Александровна. Аспирант каф. архитектурного проектирования и рисунка Брестского государственного технического университета.

Беларусь, БГТУ, 224017, г. Брест, ул. Московская 267.

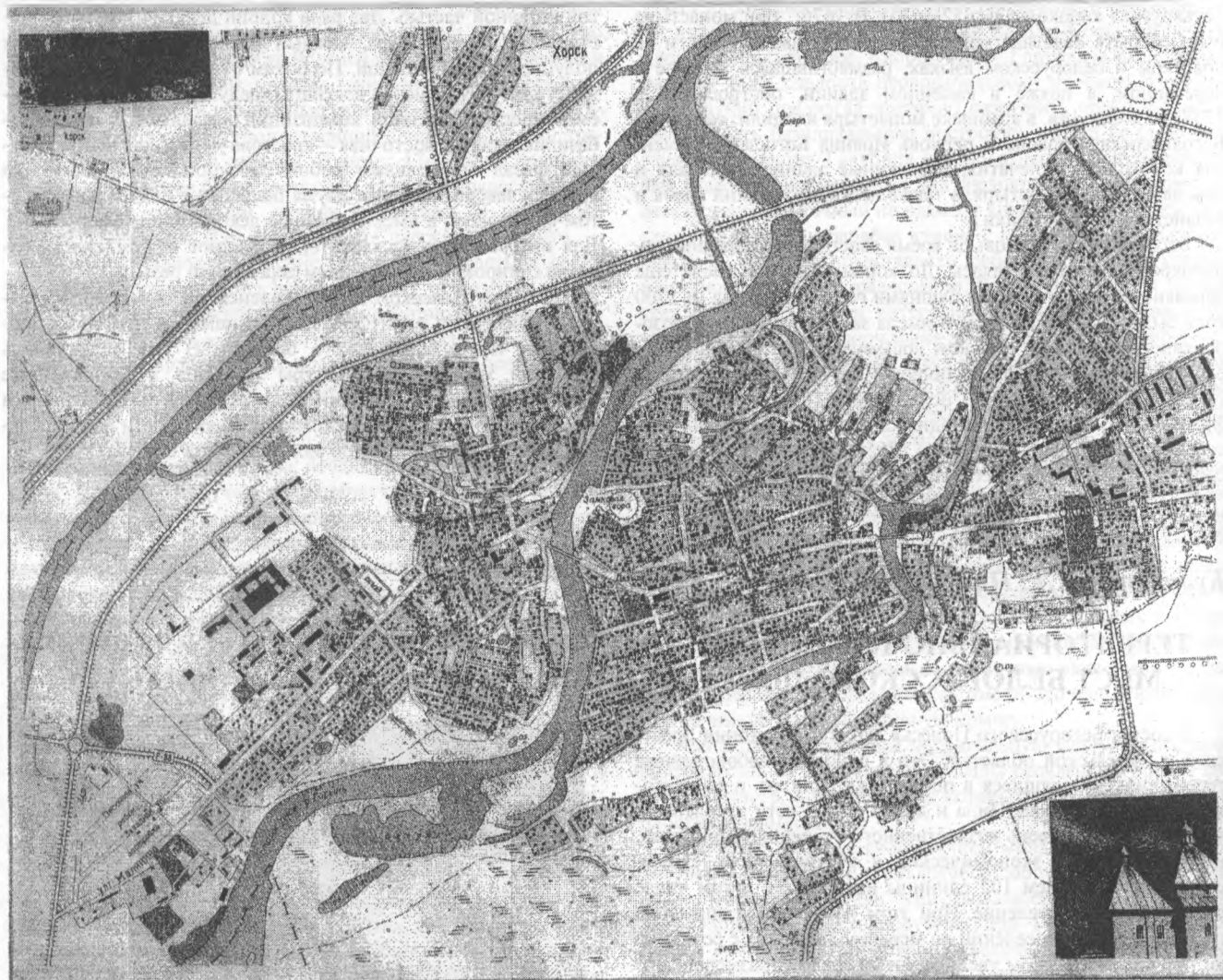


Рисунок 1.



Фото 2.

Горы.

За последние годы город стал активно развиваться, но сдерживали его развитие территориально-планировочные факторы.

Ежегодно в результате разливов реки Горыни прилегающие территории затапливались паводковыми водами. Наибо-

лее сильный паводок был в 1979 году, в этот год, по воспоминаниям местных жителей, вода в домах переливалась через окна. Несколько хаток, сорвав с фундаментов и пронеся несколько километров, стихия выбрасывала на мель где-то на окраине города после этого наводнения, были разработаны мероприятия по защите города от затопления: построены дамбы, а реку Горынь, протекавшую через населенный пункт, отвели в сторону искусственным руслом. Таким образом, частично построенные дамбы защитили ряд населенных пунктов от затопления.

Безусловно, долгосрочной является программа строительства защитных дамб и регулирования русла реки Горынь устройством накопительных водоемов. Эта программа дорогостоящая и рассчитана на перспективу. Территориально-планировочные условия являются одним из важных факторов определяющих пути формирования планировочной структуры населенных мест. Прилегающие территории к населенным местам имеют различные качественные показатели. Это территории сельскохозяйственного назначения, лесные массивы, неудобные для застройки (заболоченные, затапливаемые паводковыми водами), нарушенные деятельностью человека (овраги, карьеры, свалки мусора и т.д.). Особенно усложняются условия развития населенных мест, расположенных на берегу рек Белорусского Полесья. В Белоруссии еще не накоплен опыт строительства зданий с защитой от подтопления. Имеется опыт размещения застройки на намывных территориях в поймах рек.

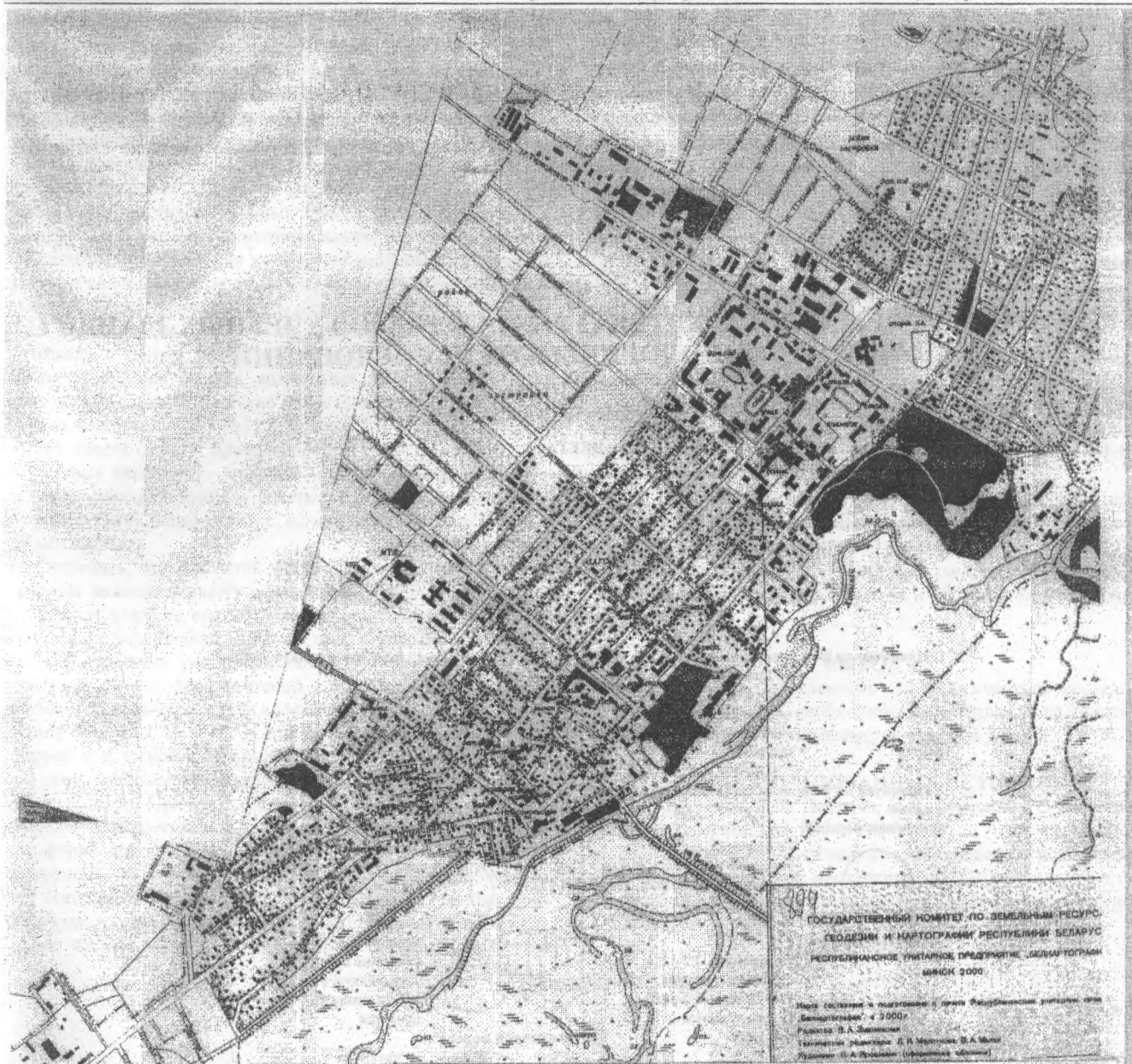


Рисунок 2.

Характерным примером является застройка района Волотова в городе Гомеле на намывных территориях реки Сож (рис.3).

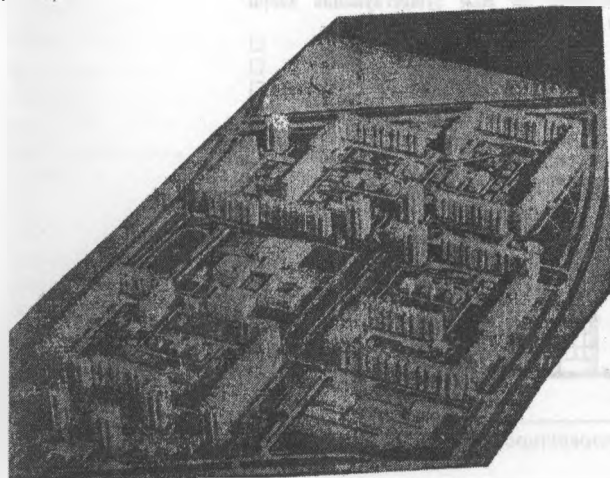


Рисунок 3.

В 80х годах был проведен конкурс на застройку юго-западного района в г. Бресте. Предлагалась идея застройки на намывных территориях с устройством накопительных каналов (рис.4).

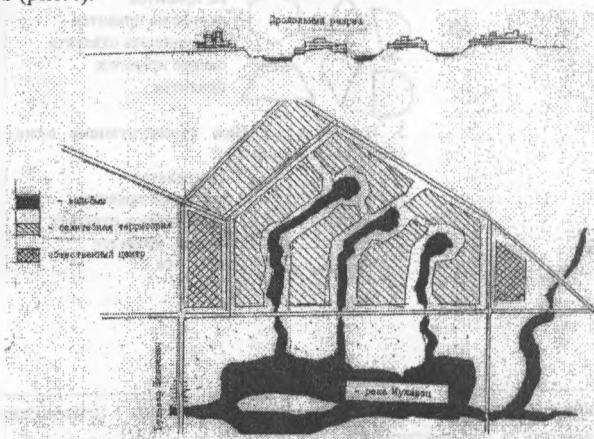


Рисунок 4.

Все эти приемы приемлемы для больших массивов застройки. Какова должна быть застройка в сельских населенных пунктах? Как там защитить сельского жителя в случае максимального подъема уровня паводковых вод. В последние годы появилась идея формирования среды обитания с созданием Iго уровня, защищенного от паводковых вод, а после-

дующие этим могут пользоваться в соответствии с функциональным назначением зданий.

СПИСОК ИСПОЛЬЗОВАННЫХ ИСТОЧНИКОВ

1. Народное хозяйство Брестской области (Статистический ежегодник) г. Брест, Брестское управление статистики. 2000 г.

УДК 721.011.8

Борейко Т.П.

ВОПРОСЫ РАЗРАБОТКИ АРХИТЕКТУРЫ ИНТЕРЬЕРОВ УЧЕБНЫХ ЗДАНИЙ С УЧЕТОМ СОЦИОЛОГИЧЕСКИХ ИССЛЕДОВАНИЙ

АНКЕТА

Паспортные данные _____

а) по школе _____

 уклон _____

б) по ученикам (анкетиремым) _____

 класс (возраст) _____

образование родителей _____

 высшее

 среднее техническое

 среднее

Пол муж жен

1. Нравятся ли Вам ваши классы?

не нравятся

скорее не нравятся


затрудняюсь ответить

скорее нравятся

нравятся

2. Нравятся ли Вам, если бы Ваш класс был бы в плане:

а) круглой формы?

 не нравятся

 скорее не нравятся

 затрудняюсь ответить

 скорее нравятся

 нравятся

б) овальной формы?

 не нравятся

 скорее не нравятся

 затрудняюсь ответить

 скорее нравятся

 нравятся

в) прямоугольной формы?

не нравятся


 скорее не нравятся

 затрудняюсь ответить

 скорее нравятся

 нравятся

г) многоугольной формы

 не нравятся

 скорее не нравятся

 затрудняюсь ответить

 скорее нравятся

 нравятся

3. Нравятся ли Вам существующие окна в вашей школе (классе)?

не нравятся

 скорее не нравятся

 затрудняюсь ответить

 скорее нравятся

 нравятся

4. Нравятся ли Вам, если бы в вашей школе (классе) были бы окна:

а) круглой формы?

 не нравятся

 скорее не нравятся

 затрудняюсь ответить

 скорее нравятся

 нравятся

б) овальной формы?

 не нравятся

 скорее не нравятся

 затрудняюсь ответить

 скорее нравятся

 нравятся

в) арочной формы

 не нравятся

 скорее не нравятся

 затрудняюсь ответить

 скорее нравятся

 нравятся

5. Нравятся ли Вам существующие двери вашей школы?

не нравятся

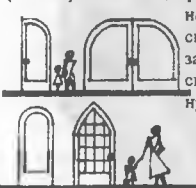
 скорее не нравятся

 затрудняюсь ответить

 скорее нравятся

 нравятся

6. Нравятся ли Вам, если бы в вашей школе (классе) были бы двери арочной формы?

 не нравятся

 скорее не нравятся

 затрудняюсь ответить

 скорее нравятся

 нравятся

Борейко Татьяна Петровна. Ассистент каф. архитектурного проектирования и рисунка Брестского государственного технического университета.

Беларусь, БГТУ, 224017, г. Брест, ул. Московская 267.