

НЕМЕЦКОЕ ФОРТИФИКАЦИОННОЕ СТРОИТЕЛЬСТВО НА ТЕРРИТОРИИ БРЕСТСКОЙ ОБЛАСТИ В ПЕРИОД ПЕРВОЙ МИРОВОЙ ВОЙНЫ (1915-1917)

События конца лета – начала осени 1915 года, стабилизация линии фронта

На территорию современной Брестской области Первая мировая война пришла в августе 1915 года. Этому предшествовали следующие события.

С момента начала войны и активных военных действий прошел уже целый год. К концу 1914 года ни одна из сторон (имеется в виду восточный театр военных действий: Россия, Германия и Австро-Венгрия) не смогли достигнуть серьезного стратегического успеха. Россия, с одной стороны, понесла поражение в боях в Восточной Пруссии и потеряла часть своих восточных территорий, но, с другой стороны, достигла успехов в разгроме австро-венгерских войск на Юго-Западном фронте и смогла захватить значительную территорию.

Стратегические планы сторон на 1915 год были следующие: Россия планировала продолжить наступление через Карпаты на Венгерскую равнину, поскольку в ходе боев 1914 года выяснилось, что воевать с австро-венгерскими войсками получается лучше, чем с немецкими; поэтому наступление против Австро-Венгрии обещало успех. Германия, в свою очередь, планировала в 1915 году нанести сокрушительный удар на Восточном фронте, разгромить российскую армию и, таким образом, вывести Россию из войны, обеспечив свободу действий на Западном фронте. Зимнее и весеннее наступление русской армии в Карпатах в ходе тяжелых и ожесточенных боев в горной местности принесло некоторый успех, и русская армия до марта хоть и не без труда, но продвигалась вперед. В марте пала австрийская крепость Перемышль, и русские войска форсировали Карпаты. Казалось, что стратегический успех выхода на венгерскую равнину совсем близок. Но в силу целого ряда объективных причин дальше события приняли совершенно другое направление. Для российской армии еще зимой начали ощущаться проблемы с боеприпасами, и к весне эти проблемы намного усилились. В то же самое время Германское командование согласно своим стратегическим замыслам стягивало против русской армии дополнительные силы и артиллерию (перевес в артиллерии достигал в 6 раз, а в тяжелой до 40!). Закончив перегруппировку в начале мая, 11 германская армия и 4 австро-венгерская армия под общим командованием генерала Макензена обрушили свой удар на русские войска и смогли прорвать оборону 3-й армии, что имело катастрофические последствия. Не имея достаточно боеприпасов, русские войска начали отступление, были отброшены из Карпат, и отступление продолжилось дальше на Восток. В течение лета 1915 года русская армия оставила Галицию, Литву, Польшу. Однако стратегический план разгрома вооруженных сил России не удался. 23 августа Николай II принимает командование армией.

В 20-х числах августа немецкие войска вышли к реке Западный Буг, и уже 25 августа Брест был ими занят. Брестская крепость была оставлена без сопротивления, огромные деньги зарученные на ее строительство в буквальном смысле взлетели на воздух: большинство фортов было взорвано при отступлении, и в этот период крепость не смогла сыграть той роли, которую планировали при строительстве.

Немецкая армия стремительными темпами продолжала продвигаться дальше на Восток. Русская армия продолжала свое отступление. В то время как задачей немецкого командования было уничтожение наибольшего количества русских войск, у российской армии стояла совершенно обратная задача – сдерживая продвижение немцев, проводить планомерное отступление и избегать больших потерь. Обе стороны успешно справлялись с поставленными задачами: немецкая армия продолжала свое быстрое наступление, а русская армия отступала, избегая потерь. Примечательно, что при своем отступлении ни одно подразделение русских не было окружено. Боевые столкновения происходили практически каждый день, но в большинстве случаев они носили локальный характер, и задача для русских войск была одна – выиграть время для смены позиции.

На территории Брестской области события развивались следующим образом: наступление германской армии велось по трем основным направлениям:

- в южном секторе в направлении Пинска действовал XXXXI армейский корпус, входящий в состав армии "Буг",
- в центральной части вдоль железной дороги и шоссе в направлении на Слуцк действовал Бескидский корпус в составе 47 и 35 резервных дивизий и гвардейской кавалерийской дивизии и дивизия фон Бредова,

- в северном секторе в направлении Слонима и Баранович вел наступление ландверный корпус под командованием генерала фон Войрша.

Дорожная и железнодорожная сеть была развита относительно хорошо в центральном секторе в направлении Слуцка и Баранович. Наименее удобным было наступление в южной части, поскольку местность болотистая и дорог было относительно немного. Видимо, это и послужило причиной тому, что в этой части наступление поручили вести гвардейской кавалерийской дивизии.

Темп наступления был следующий:

к 31 августа были заняты Пружаны,

к 5 сентября была занята Береза – Картузская,

к 13 сентября – Ивацевичи,

к 15 сентября заняты Ружаны,

к 15 сентября войска вышли в некоторых местах к реке Щара (в нижнем течении в р-не Слонима),

к 19 сентября – Телеханы и Выгонощи,

и уже 24 сентября немецкие войска вошли в Барановичи.

Еще до конца сентября немецкие войска достигли берегов реки Щары в ее верхнем течении.

Отдельно необходимо упомянуть о боях, проходивших у Логишина с 21 по 24 сентября. Именно на этом участке 31 корпус русской армии смог провести удачное контрнаступление против немцев и отбросить их назад. К сожалению, в силу ряда причин контрнаступление не получило дальнейшего развития, хотя ситуация была благоприятной. Именно этими боями и закончился маневренный период войны на территории Брестской области.

Линия фронта установилась по реке Сервеч в северной части, далее на юг по реке Щара в ее верхнем течении, далее Выгоновское озеро, далее на юг вдоль Огинского канала и вдоль реки Ясельда, огибая с востока Пинск. Именно на этом рубеже фронт и застыл на 2 года.

В это же время немного севернее развивалось крупное наступление немцев в направлении Вильно, которой получило название Свентянский прорыв. Но русские войска смогли остановить наступление немцев и отбросить их назад.

Немецким войскам был дан приказ прекратить дальнейшее наступление по всему Восточному фронту, заняться укреплением своих позиций и готовиться к зиме.

Начался позиционный период войны.

Дислокация немецких подразделений на территории Брестской области

Указать точную информацию, какие части располагались на конкретном участке фронта, очень затруднительно по причине того, что не всегда одни и те же подразделения занимали бесценно свой участок. По мере необходимости подразделения перемещали на другие участки, и поэтому приведенная информация будет относиться к определенному периоду времени. Рассмотрим расположение немецких частей на территории Брестской области на период лета 1916 года, поскольку этот период представляет наибольший интерес, так как в это время проводилась наступательная операция русских войск.

Практически всю территорию Брестской области занимала оперативная армейская группа “Войрша”, которой командовал генерал фон Войрш и которая была образована в ноябре 1914 года на базе ландверного корпуса.

Северный участок занимал XII австро-венгерский корпус. На территории Брестской области на участке Колдычево – Колдычевское озеро располагалась 16 дивизия в составе 2, 31 и 64 полков.

Далее на участке Колдычевское озеро – Дарево располагалась 4 ландверная дивизия в составе 51, 11, 23 и 22 ландверных полков

На участке Дарево – Водятино располагалась 4 ландверная дивизия в составе 7, 6, 46 ландверных полков.

Далее на юг располагался 47 ландверный полк и 19 резервный егерский батальон из состава дивизии фон Бредова, затем в р-не Слуцкого шоссе – 219 резервный полк 47 резервной дивизии. Южнее Слуцкого шоссе располагался 84 ландверный полк дивизии фон Бредова, далее на юг в р-не дд. Кривошин и Липск располагались 220 и 218 резервные полки 47 резервной дивизии, а южнее до Выгоновского позицию занимал 217 резервный полк 47 резервной дивизии.

Далее вдоль Огинского канала занимала позицию 35 резервная дивизия в составе 420, 431 и 438 резервных полков. А в районене Писнка располагалась 81 резервная дивизия в составе 267, 268 и 269 резервных полков.

Расположение полков и дивизий изменялось с 1915 до 1917 годы незначительно, некоторые подразделения перебрасывали на Западный фронт, некоторые перемещали вдоль линии Восточного фронта.

Осень 1915 – начало 1916 года

Получив приказ остановить наступление, немецкие войска в первую очередь занялись строительством своей оборонительной линии. К 1915 году в немецкой армии уже сформировались основные принципы построения оборонительной линии. Как правило, линия обороны состояла из основной линии и одной (обязательно) или двух дополнительных линий обороны, отстоящих друг от друга на расстоянии до нескольких километров. В свою очередь каждая линия обороны состояла из двух или трех линий окопов, отстоящих друг от друга на расстоянии нескольких сотен метров. Линии окопов соединялись между собой ходами сообщения зигзагообразной формы. Глубина немецких окопов составляла от 2-х до 3-х метров. Нетрудно себе представить, какой объем земляных работ необходимо было выполнить немецким солдатам. В тех местах, где расстояние до русских траншей было небольшим, в дневное время земляные работы проводить было невозможно из-за угрозы обстрела, и в таких случаях работы велись только по ночам. Дополнительные трудности представляли многочисленные болота и болотистая местность. В таких местах копать окопы было невозможно. И вместо траншей для обороны насыпались земляные валы или сооружались “брустверы” из сложенных бревен.

Другая проблема для немецких войск – восстановление коммуникаций. При отступлении русские войска разрушали все, что можно было разрушить, а в первую очередь мосты через реки, железнодорожные пути. Есть свидетельства (например, полковая история 13 полка ландштурма) о том, что даже поджигались леса. Разрушение мостов создавало большие транспортные проблемы, и поэтому работы по восстановлению мостов велись очень интенсивно. Наиболее яркий пример для Беларуси – это восстановление железнодорожного моста через Неман в Гродно (Фото 1). Полностью разрушенный мост удалось восстановить всего за три месяца. Для Брестской области похожим примером является железнодорожный мост через р. Щара в Слониме. Этот мост также был восстановлен немецкими саперами с использованием конструкций из дерева и получил название “мост Франца Иосифа”. Можно также привести другие примеры, когда мосты не восстанавливались, а строились. Одним из таких примеров является построенный мост через р. Мышанка у д. Рогачи Ляховичского района, который можно увидеть на старой фотографии.

В южных районах области (Ивацевичский и Пинский) из-за болотистой местности проблема передвижения в период межсезонья (весна и осень) была особенно критична. В это время передвигаться по дорогам было полностью невозможно! Чтобы решить эту проблему, немецкие войска начали интенсивно обустраивать дороги в болотистой местности. Решение было следующее – на дорогу поперек укладывались бревна, и таким образом образовывалось покрытие дороги из бревен (фото 2). Кроме усовершенствования старых дорог, строились и новые, в лесах прорубались просеки. Длина таких бревенчатых дорог достигала нескольких километров, и можно себе представить, какое количество деревьев требовалось на эти дороги. По многочисленным старым фотографиям можно оценить качество и масштаб работ.

Немецкие войска готовились к зиме. В прифронтовой полосе обустраивались лагерь, где строились целые лесные города из землянок (там, где условия позволяли заглубляться в землю) и барачков (в тех местах, где копать было невозможно). В тыловой зоне немецкие войска размещались в основном в деревнях, занимая дома местных жителей. В некоторых случаях применялась практика отселения местных жителей из деревень, которые располагались очень близко к линии фронта, что создавало очень много проблем для местных жителей. Один из примеров описывается в полковой истории 217 резервного полка: “28 сентября 1915 года началось строительство оборонительной линии по южному краю д. Туховичи и Заберье. Туховичи, Заберье и Липск были очищены от местных жителей. Они оставили большое количество рогатого скота (159 голов), который был реквизирован интендантурой...”. Кроме случаев принудительного выселения, наиболее распространены были случаи, когда жители сами покидали свои дома, поскольку просто боялись прихода немецких войск. Этому также способствовала русская пропаганда, которая запугивала жителей. И это было объяснимо – поскольку для русских было выгодно оставить (после отхода) пустую землю. Можно предполагать что такие отселения были временным явлением, и в последующем жители возвращались обратно, поскольку обстановка со временем становилась спокойной. В подтверждение этого – многочисленные фотографии периода 1916-1917 гг., где в указанных выше деревнях на фотографиях присутствуют многочисленные местные жители. Так же внимание уделялось сбору урожая картофеля.

Так заканчивался 1915 год. На территории Брестской области боевые действия не происходили, не считая небольших локальных стычек патрулей, артобстрела и рейдов разведки.

Наступал 1916 год. Стратегические планы Германии в отношении Восточного фронта изменились. Основные усилия в 1916 году было решено направить на решение задач на Западном фронте. Восточный фронт становился второстепенным. Здесь не планировалось никаких крупных операций. Количество войск на Восточном фронте уменьшалось, и дивизии перебрасывались с Восточного фронта на Западный. Но в то же время на Восточном фронте Российская армия имела большое численное преимущество, и с этим нужно было считаться, поскольку людские ресурсы Германии были сильно ограничены.

Нужно было искать решение проблемы: как с ограниченными людскими ресурсами противостоять многочисленной русской армии. И такое решение было найдено.

Выходом из сложившейся ситуации стало усиление фортификационного строительства (фото 3). Именно за счет грамотного построения обороны и оборонительных укреплений можно было эффективно держать оборону при меньшем количестве войск. Еще один очень важный фактор для успешной обороны – мобильность войск. И это тоже было одним из решений проблемы. Именно благодаря быстрой переброске войск с одного участка на другой, стало возможно держать оборону с относительно малыми силами. Именно поэтому в период 1915-1916 годов было развернуто без преувеличения масштабное строительство узкоколейных железных дорог (фото 4). Строительство велось интенсивными темпами, и уже к весне 1916 года были видны значительные результаты. Например, в полковой истории 217 резервного полка говорится, что к 25 апреля уже было закончено строительство железнодорожной ветки «Лесная-Остров». Наиболее развита была сеть железных дорог в южной части области – возможно, это обусловлено тем, что там были наибольшие сложности в коммуникациях из-за обилия болот. Большая ж.д. ветка была построена от Ивацевич в направлении Логишина, Телехан и Выгонощ. Также очень развитая сеть ж.д. дорог была построена на территории Ляховичского р-на, она включала такие деревни, как Туховичи, Остров, Кривошин, Липск, Миловиды, Городище и др.

Наряду со строительством железных дорог развивалась и необходимая инфраструктура. На каждой узловой станции возводилось здание вокзала, часто там же оборудовались пункты питания (типа столовых, пример – вокзал в д. Остров Ляховичского района). Также на узловых станциях обустроивались склады военного имущества для хранения многочисленных строительных материалов, запасов продовольствия и боеприпасов. Примером такого вокзала может служить вокзал в д. Кривошин, где на фотографиях отчетливо видно, сколько разных материалов складировалось на этом вокзале и в д. Поречье (история 13 полка ландштурма).

Надо особо отметить, что именно наличие развитой сети железных дорог было одной из причин успешного отражения русского летнего наступления под Барановичами! Именно благодаря железным дорогам немецкое командование в самые быстрые сроки смогло обеспечить подвоз резервов с более спокойных участков.

У большинства людей “приход” в наши дома электричества ассоциируется с “лампочкой Ильича” и приходом советской власти. Но исторически более верно утверждение, что на территории Брестской области электричество появилось уже в 1916 году! Именно в 1916 году для своих нужд немецкие войска начали строить электростанции. Для наглядности приведем несколько примеров для территории Брестской области. В полковой истории 13-го полка ландштурма говорится следующее: в 1916 году для нужд 47 резервной дивизии недалеко от д. Остров (Ляховичский р-н) была построена электростанция, а для нужд 35 резервной дивизии была построена электростанция у д. Млынок (Ивацевичский р-н). Электростанции вырабатывали ток напряжением 6000 вольт, который по железным проводам (из-за дефицита меди) передавался к местам потребления, где стояли понижающие трансформаторы до 220 вольт. Мощность данных электростанций позволяла подключать для 47 резервной дивизии до 4000 тыс. ламп накаливания (силой света в 10 свечей) и до 2500 ламп накаливания для 35 резервной дивизии. Лампочки были большим дефицитом, и при смене места дислокации солдаты забирали целые лампочки с собой, вкручивая вместо целых сгоревшие. Электричество также использовалось для военных целей: устанавливались прожекторы для освещения в ночное время (например, такой прожектор был установлен для освещения ночью Выгоновского озера) и для устройства электрических заграждений. Электростанция в 1916 году также была построена в д. Млынок (история 35 резервного артиллерийского полка).

Можно также отметить “культурную” составляющую электрификации. Благодаря появлению электричества, повсеместно стали появляться своеобразные кинотеатры, где регулярно демонстрировалось кино. Такие кинотеатры появлялись как в лесных лагерях, так и во многих прифронтовых деревнях, где квартировались немецкие солдаты. На фотографиях того времени можно увидеть такой кинотеатр, например, в д. Туховичи, а также в одной из деревень в расположении 220 резервного полка (р-н д. Кривошин) и в лесу у д. Литва Ляховичского района.

Для облегчения своего существования и для экономии доставки необходимого издалека были развернуты многочисленные вспомогательные производства. Строились многочисленные лесопилки для обработки леса, их было построено очень много в разных местах. Например, лесопильный завод был построен в д. Поречье (история 13 полка ландштурма), д. Млынок и Святая Воля (история 35 резервного артиллерийского полка). Кроме этого, строились производства по добыче древесной смолы и производству скипидара (д. Млынок Ивацевичского р-на). Строились “заводы” для производства газированных напитков. Из истории 13 полка ландштурма: “... огромные запасы древесины были использованы для обработки на лесопильных заводах, автомобильных заводах, фабриках по производству древесной шерсти. Заготавливались фрукты для переработки на пищевых заводах консервирования и производства мармелада. Создавались специальные команды по сбору древесной смолы для последующей переработки и получению скипидара в специально построенных печах”.

Также можно отметить, что в целях самообеспечения продуктами повсеместно применялась практика выращивания различных овощей, для чего использовались уже существующие обработанные земли и в том числе осваивались новые участки земли для возделывания огородов.

Фортификационное строительство

Общие положения

Фортификационное строительство в целом можно разделить на следующие этапы:

- период первоначального строительства 1915 года;
- период усиления оборонительных позиций – 1916 год;
- массовое строительство сооружений с применением железобетона – 1917 год.

Задачей номер один после стабилизации линии фронта в 1915 году для немецких войск было строительство своей оборонительной линии. В первую очередь строилась система окопов и ходов сообщения. После этого на первое место выходила задача обеспечения безопасности личного состава при обстреле. Для этих целей строились многочисленные укрытия. Своеобразное ноу-хау немецкой армии – укрытия, которые получили название “лисья нора”. Такое укрытие представляло подземное сооружение с заглублением в землю до 10-15 метров, отделанное бревнами и рассчитанное на несколько десятков человек. Такие укрытия строились как на передовой линии, так и на запасных линиях. Они были очень эффективными и отлично защищали солдат при обстреле. Там, где заглубляться в землю было невозможно, строились сооружения из бревен с перекрытием толщиной до 10 накатов и обсыпались сверху слоем земли. Такие сооружения были тоже очень эффективны при артобстреле. Также в таких местах строились на поверхности земли бетонные сооружения.

Именно такое фортификационное строительство и велось в конце 1915 и начале 1916 года. В 1916 г., когда стало ясно, что позиционная форма войны сохранится, и дальше, было продолжено укрепление уже построенных и сооружение новых укрытий, а также строительство дополнительных линий обороны в тылу, отстоящих от основной линии на несколько километров. Надо отметить, что постройка бетонных сооружений в этот период была весьма ограничена. Хотя в некоторых трудах (В. Фогель, Барановичская операция) и упоминается о бетонных сооружениях, однако информация из полковых историй не подтверждает этого. Например, в полковой истории 8 резервного полка, который как раз участвовал в самой горячей точке Барановичской операции у д. Скробово, говорится о том, что приказ о начале строительства бетонных сооружений был получен в 20-х числах октября 1916 г., т.е. уже после завершения Барановичской операции. Возможно, строительство отдельных бетонных сооружений имело место, но массового характера оно не носило, и роль именно бетонных сооружений в Барановичской операции была незначительна. Такая же информация приведена и в истории 13 полка ландштурма: в частности, там говорится о том, что только с октября 1916 г. солдат стали привлекать на бетонные работы.

Летнее наступление русской армии в 1916 г. под Барановичами было настоящим экзаменом для немецкой линии обороны. И оборона, построенная немецкими войсками, успешно выдержала этот экзамен. Значительно уступая по численности наступавшей русской армии, войска армейской группы Войрша, почти без привлечения резервов, сумели отразить все атаки русских войск. Хотя на отдельных участках русские и смогли прорвать немецкую оборону, но в итоге положение было полностью восстановлено.

А с конца 1916 и в течение 1917 годов началось активное строительство фортификационных сооружений из бетона. Например, в полковой истории 8-го резервного полка говорится о том, что в октябре при стоительных работах расход цемента доходил до 70 центнеров в сутки, что может свидетельствовать о масштабах строительных работ. А своего апогея это строительство достигло в 1917 году. Интересно отметить, что строительство велось даже зимой в морозы! Например, в полковой истории 269 ре-

зервного полка говорится о том, что "...28 января приступили к строительству наблюдательного пункта из железобетона..."

Другим косвенным подтверждением того что большинство сооружений было построено в 1917 году, являются "барельефы", сделанные на сооружениях при строительстве. На территории Брестской области известно немного меньше десятка таких "барельефов", и все они с датой на 1917 год, в то время как пока не выявлено ни одного "барельефа" с годом 1916.

Классификация фортификационных сооружений

По способу строительства сооружения можно разделить на следующие группы:

- сооружения из дерева,
- деревоземляные сооружения,
- бетонно-деревянные сооружения (в таких сооружениях стены выполнялись из бетона, а перекрытие делалось из бревен и засыпалось сверху землей),
- железобетонные.

Технология строительства бетонных сооружений

По технологии строительства бетонные сооружения можно разделить на следующие типы:

- монолитные железобетонные сооружения,
- сооружения из бетонных блоков-полуфабрикатов.

Типы сооружений

По назначению сооружения можно разделить на следующие категории:

- укрытия (предназначались для укрытия личного состава, а также для оказания медицинской помощи),
- наблюдательные пункты (предназначались для ведения наблюдения за противником),
- огневые (предназначались для ведения огня по противнику),
- комбинированные (иногда сооружения объединялись: например, огневое сооружение было совмещено с укрытием).

Огневые сооружения можно разделить на следующие категории:

- сооружения для ведения артиллерийского огня,
- сооружения для ведения пулеметного огня,
- сооружения для ведения навесного огня из минометов (бомбометов).

Брестская область уникальна тем, что на ее территории находятся все вышеперечисленные типы сооружений.

Существует мнение о том, что применение железной арматуры при строительстве бетонных сооружений было очень ограниченным или вообще не применялось. Данные полевых исследований говорят об обратном! Более 90% выявленных сооружений построены с применением железной арматуры! В качестве арматуры использовались железные прутья различной толщины (от 1 до 2 см), а также металлические конструкции из рельсов, швеллеров и двутавровых балок.

Конструкция сооружений различалась в зависимости от его типа. Разной была и толщина стен и перекрытий. Поскольку не существовало типовых проектов сооружений, а были разработаны только общие положения, то на каждом участке фронта их строили разных форм и конструкций. Разнообразие проектов построенных сооружений на территории Брестской области просто поражает.

Приведем некоторые характеристики сооружений.

Укрытия – наиболее многочисленный вид построек. Как правило, если была возможность, они заглублялись в землю. Часто их строили с использованием гофрированного железа. Укрытия, как правило, не имели отверстий во фронтальной стене, но могли иметь отверстия и окна в тыльной стене. Размеры укрытий были разные: они могли быть рассчитаны как всего на несколько человек, так и на несколько десятков человек. Иногда укрытия использовали для оборудования перевязочных пунктов. Также в сооружениях типа «укрытие» располагались командиры и штабы рот и батальонов. Толщина стен и перекрытия была разной, но она могла достигать до полутора метров.

Пулеметные огневые сооружения, как правило, располагались на передней линии или во второй линии, часто на возвышенных местах. Во фронтальной стене устраивалась одна или несколько амбразур. Количество амбразур было обычно не более трех. Но это не значит, что там размещалось несколько пулеметов, пулемет был только один, но он мог менять направление ведения огня, поскольку амбразуры располагались под разными углами к линии фронта. Толщина стен и перекрытия могла достигать до 2-х метров.

Минометные сооружения располагались на некотором удалении от передовой линии (как правило, не более километра), могли быть разных размеров. Для легких минометов – это были небольшие сооружения с огневой позицией для миномета в форме открытого колодца размером около 1х1.5 м и около 1.5 м глубиной. Оно совмещалось с укрытием, откуда был доступ к колодцу и где складировались боеприпасы и укрывался расчет миномета. Известны также сооружения для тяжелых минометов (например, у д. Подъязовле Ляховичского р-на) они более массивны по своим размерам и толщине стен, и огневая позиция для миномета сделана под некоторым углом.

Артиллерийские огневые сооружения – представляют собой наибольшие по размеру сооружения, которые располагались на некотором удалении от передней линии траншей (от полукилометра до 2-х километров). Они различаются по типам размещения орудий. В одном сооружении могли размещать как одно так и два орудия. Чаще всего было одно орудие. Такие сооружения также делятся по типу орудий, которые в них находились: простое полевое орудие или гаубица с навесной траекторией стрельбы. Часто такие сооружения располагали группами, где размещалась, например батарея (или часть батареи), и для каждого орудия строилось отдельное укрытие. Толщина стен и перекрытий могла достигать 2-х метров. Во фронтальной стене амбразура большого размера. В тыльной стене – большой проем, через который орудие закатывалось внутрь.

Сооружения на территории Пинского и Ивацевичского районов

Ивацевичский и Пинский районы являются наименее исследованными из-за своей наибольшей удаленности (от Минска). Но благодаря немногочисленным полевым выездам, а также по информации других исследователей фортификаций, можно составить общую картину. Основная линия обороны в этих районах проходила по линии Огинского канала и р. Ясельда, поэтому большинство сооружений располагается вдоль этих водных препятствий. Приблизительное их количество можно оценить следующими цифрами. По информации историка-исследователя из Пинска Юрия Валентея, в Пинском районе выявлено около 60 сохранившихся сооружений. Протяженность немецкой линии обороны по территории Ивацевичского района относительно невелика (всего около 20 км), поэтому количество сооружений здесь будет немного меньшим. Примерное количество сохранившихся (учитывая около 25-30 выявленных сооружений) можно ограничить числом до 40 штук. Таким образом, общее количество немецких сооружений на территории этих двух районов приблизительно около сотни. Надо отметить, что среди выявленных сооружений артиллерийские составляют наименьшее количество, далее по возрастанию следуют пулеметные огневые сооружения. Информации о минометных огневых сооружениях пока нет. И самую многочисленную группу (более 50% от общего числа) составляют укрытия.

На территории обоих районов также выявлено некоторое количество сооружений, построенных из готовых бетонных блоков.

Можно выделить несколько наиболее интересных мест. Первое – большое скопление (по некоторым данным, до 10) различных немецких сооружений у Огинского канала вблизи д. Твердовка Пинского района. Создается впечатление, что все сооружения были каким-то непонятным образом перемещены в одно место! Почти все либо повреждены, либо расположены с неестественным углом наклона! Приведенные фотографии с ресурса vandrouka.by (<http://vandrouka.by/2011/kladbishhe-dotov-tverdovka-pinskiy-gaun/>) наглядно это демонстрируют. Еще одно интересное сооружение расположено в окрестностях деревни Поречье. Интересен тот факт, что в самой деревне установлен дорожный знак, которым обозначают достопримечательности с указанием, что рядом располагается немецкое сооружение Первой мировой войны. Для Беларуси это пока единственное место, где такой знак установлен! По всей видимости, это самое большое известное сооружение Первой мировой на территории двух указанных районов. Длина его составляет около 30 метров, а ширина около 10-12 м. Это укрытие, в котором размещался штаб 269 резервного полка. Оно состоит из пяти отдельных помещений с полукруглым сводом из гофрированного железа (демонтировано местными жителями в послевоенное время), по обеим сторонам соединенных общими коридорами. По информации местных жителей, при строительстве этого сооружения использовался труд русских военнопленных.

В Ивацевичском районе можно выделить два укрытия такого типа – в д. Святая Воля и пулеметные сооружения в д. Выгонощи и ее окрестностях. Интересным является сооружение с площадкой наверху, где предположительно мог устанавливаться либо пулемет, либо легкий миномет. Еще одним интересным сооружением является укрытие, состоящее из двух отдельных секций с полукруглым сводом соединенных вместе. Интересно, что в одной из немецких книг по истории 13 полка ландштурма удалось обнаружить старую фотографию, на которой запечатлен момент строительства данного сооружения –

подготовка к бетонированию. На фотографии хорошо различается железная арматура. Найдена также фотография строительства железобетонного пулеметного сооружения предположительно в окрестностях д. Выгонощи.

Приведенные современные фотографии также демонстрируют некоторые другие сооружения.

Сооружения Барановичского района

Линия фронта по территории Барановичского р-на проходила с севера по р. Сервеч от д. Карчева. Далее на юг по р. Щара до д. Адаховщина. Общая протяженность линии фронта относительно небольшая и составляет около 30 километров. Однако несмотря на это, на территории Барановичского района выявлено довольно много интересных сооружений. Общее количество точно оценить довольно сложно, но можно предположить, что около 60-70. Интересной особенностью Барановичского района является относительно большая доля артиллерийских сооружений. Хотя общее количество их (около 10) относительно невелико, однако их больше, чем в Ивацевичском и Пинском районах. Также присутствует некоторое количество пулеметных сооружений (около 10-15). Больше всего их в северной части, в р-не д. Столовичи и Арабовщина. Также выявлены единичные сооружения для минометов (например, в поле у дороги Барановичи - Лавриновичи).

Надо отметить, что в 1930-е годы польские военные при строительстве оборонительной линии вдоль границы с СССР решили использовать сохранившиеся немецкие сооружения ПМВ, и поэтому многие из них в это время были отремонтированы и даже модернизированы: увеличивалась толщина перекрытий и стен, проделывались дополнительные амбразуры. Поэтому сегодня иногда сложно определить, каким сооружением было изначально.

Наибольший интерес для осмотра представляют следующие объекты. В первую очередь это группа сооружений под условным названием "Барановичская крепость". Это условное название было дано польскими военными. Группа сооружений находится между д. Арабовщина и Новые Войковичи рядом с польским памятником, который местные жители называют "три креста", представляет собой два больших по размеру сооружения и одно небольшое, промежуточное. Все три объекта соединены между собой бетонным коридором протяженностью около 15 метров и имеют пулеметные амбразуры. Объединение и их переделка производились польскими военными в 1930-х годах. На одном из сооружений видны следы установки бронеколпака, который впоследствии был демонтирован. Другим интересным сооружением является артиллерийская огневая точка рядом с Барановичами в д. Гирово. Она рассчитана на 2 орудия и имеет интересную форму и большие размеры. Еще одно артиллерийское сооружение на два орудия расположено между д. Столовичи и д. Торчицы, также было использовано польскими военными для своих целей. Большая группа артиллерийских сооружений на одно орудие находится возле д. Руси-но. Оригинальная группа из 2-х артиллерийских сооружений соединенных вместе коридором находится в поле в окрестностях д. Колдычево.

Очень интересное пулеметное сооружение находится в центре д. Лавриновичи. Оно представляет собой по форме правильный шестигранник, где в каждой грани есть амбразура, оригинально выполнен вход. Он осуществляется снизу через подземный ход, отстоящий от сооружения на расстоянии около 15 м.

Сооружения Ляховичского района

Линия фронта по территории Ляховичского района проходила по реке Щара на всем ее протяжении до Выгоновского озера. Примерная протяженность линии фронта составляет около 50 километров. Но нужно учесть, что на сильно заболоченном участке фронта от д. Туховичи до Выгоновского озера протяженностью около 15 км не было построено ни одного бетонного фортификационного сооружения.

Примерное общее количество сооружений (при выявленных около 70-80) может достигать сотни. Можно без преувеличения сказать, что Ляховичский район является уникальным с точки зрения немецкого фортификационного строительства как для Брестской области, так и для Беларуси в целом! Разнообразие типов и форм сооружений просто поражает. Именно на территории Ляховичского района расположено наибольшее количество пулеметных огневых сооружений! По примерной оценке, количество их может доходить до 30. В Беларуси больше нет мест с такой концентрацией огневых сооружений! Для примера можно сказать, что в районе озера Нарочь счет выявленных огневых сооружений идет на единицы! На территории района также находится немало артиллерийских сооружений (в целом около 15-20). Выявлено нескольких больших групп артиллерийских сооружений, рассчитанных на орудийные и гаубичные батареи.

Можно также смело утверждать, что на территории района выявлено несколько совершенно уникальных сооружений. Во первых – это немецкое огневое пулеметное сооружение с сохранившимся броне-

колпаком! Несмотря на то, что в 1930-е годы польские военные модернизировали это сооружение, оно прекрасно сохранилось. По мнению историков фортификации из Польши (Szymon Kucharski), данный бронеколпак является единственным известным сохранившимся на территории всей Восточной Европы бронеколпаком такого типа, установленным на родном сооружении. Надо отметить, что второй такой бронеколпак был срезан с сооружения у д. Дубровно Барановичского р-на, и теперь он находится в составе экспозиции бронеколпаков на ИКК "Линия Сталина". Ещё одно сооружение для двух тяжелых минометов расположено в окрестностях д. Подъязовле и представляет собой массивное и большое сооружение прямоугольной формы с пристроенной сверху наблюдательной башенкой. Боевые казематы для минометов очень интересной формы, и само сооружение не имеет аналогов (по крайней мере, в Беларуси). Еще одно интересное место – большая группа сооружений вдоль реки Щара возле д. Залужье. Прямо в поле, на практически прямом отрезке длиной чуть больше километра сконцентрировано более двадцати различных построек: укрытия, наблюдательные пункты и пулеметные огневые сооружения. Похожая группа расположена у д. Петуховщина. Оригинальное и уникальное пулеметное сооружение находится между д. Залужье и Липск, оно имеет целых 5 пулеметных амбразур! Таких сооружений больше не встречается нигде в других местах. На нём так же присутствует оригинальный барельеф с текстом, о том, кем и когда было построено данное сооружение. Интересен также штаб 13 полка ландштурма, расположенный у д. Цыгань. Он имеет оригинальную стрельчатую форму окон, что нехарактерно для сооружений такого типа. Над входом в сооружение был расположен красивый барельеф с гербом земли Вютемберн, датой постройки (1917 г.) и названием полка. Эти данные удалось восстановить благодаря старой фотографии, на которой изображен барельеф.

Выводы

На основании вышеизложенных фактов можно сделать вывод о том значении, которое имело военное строительство германской армии на территории Брестской области в годы Первой мировой войны. Во многом благодаря военному строительству, а именно фортификационному строительству и строительству развитой сети коммуникаций в тылу, германская армия смогла успешно противостоять наступлению значительно превосходившей по численности русской армии. Таким образом, можно считать, что выработанная германской армией стратегия построения обороны в период Первой мировой на практике доказала свою эффективность.

Заключение. Проблемы и перспективы

В заключение хотелось бы остановиться на проблемах сегодняшнего дня. Поскольку де-факто и де-юре абсолютно все фортификационные сооружения Первой мировой являются абсолютно бесхозными и никому не нужными, то их состояние с каждым годом катастрофически ухудшается.

Одним из основных факторов разрушения фортификационных сооружений является хозяйственная деятельность человека. Сооружения, расположенные вблизи населенных пунктов часто очень сильно заваливаются мусором, который выбрасывает местное население. В некоторых местах они зарастают лесом и густым кустарником. Также выявлены случаи, когда внутри сооружений ближайшими фермами устраивается скотомогильник. В прошлые времена военные саперы в оставшихся сооружениях взрывали собранные на окрестных полях боеприпасы. Такая практика иногда применяется и сегодня, хотя и не в таких масштабах. Все это наносит непоправимый урон этим уникальным памятникам истории, которые без малого уже почти сто лет напоминают нам о событиях и масштабах далекой войны.

Хотелось бы обратить внимание местных властей на вышеизложенные проблемы и призвать к действиям по сохранению оставшихся сооружений. Хорошим примером может служить Гродненская область, где почти все фортификационные сооружения, относящиеся к Гродненской крепости, были признаны памятниками истории и находятся под защитой государства. Также эффективным и более простым способом сохранения может стать информирование населения путем установки информационных знаков и разъяснительной информационной работы, публикаций в местных изданиях, проведение общественных акций при поддержке молодежных организаций по расчистке сооружений от мусора. В будущем многие из сооружений могли бы составить основу для туристических маршрутов по теме Первой мировой войны.

Литература

1. *Das Württembergische Landsturm-Infanterie-Regiment Nr. 13 im Weltkrieg 1914-1918.*
2. *Das Reserve-Infanterie-Regiment Nr 217 im Weltkriege.*
3. *Das 35. Reserve-Feldartillerie-Regiment Nr. 54 im Weltkrieg 1914-1918.*
4. *Das Preußische Reserve – Infanterie- Regiment 269.*
5. *Reserve-Infanterie Regiment Nr. 8 im Weltkriege.*



Фото 1 – Строительство моста в Гродно



Фото 2 – Строительство дорог

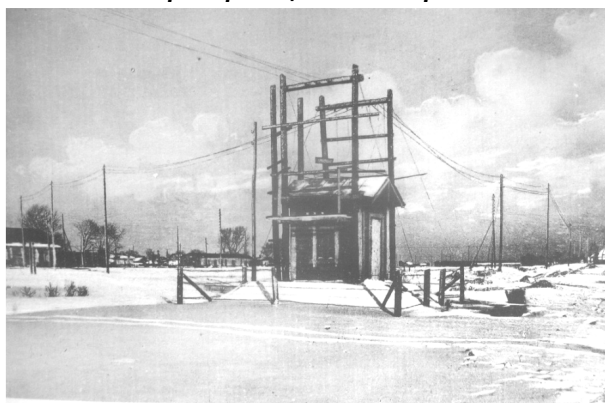


Фото 3 – Фортификационное строительство



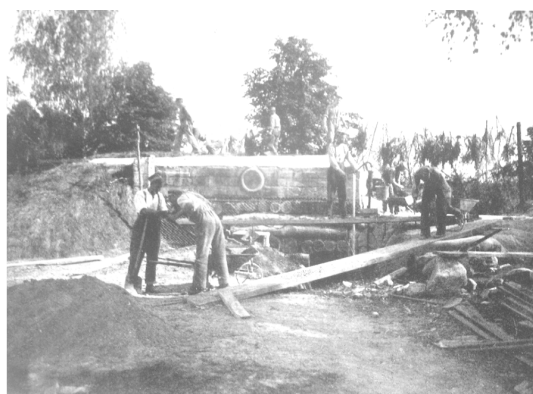
Überführung der Feldbahn bei Demaschewitschi.

Фото 4 – Железнодорожные пути



Transformatornhaus.

Фото 5 – Электрофикация



Bataillons-Gefechtsstand bei Ollisarowschtschina.

Фото 6 – Возведение железобетонного фортификационного сооружения



Фото 7 – Одно из сохранившихся сооружений (Ляховичский р-н)



Фото 8 – Памятник немецким солдатам (Барановичский р-н)