

УДК 911.6 (476)

**МЕЛЬНИК Н.П.**

Брест, БрГУ имени А.С. Пушкина

Научный руководитель – Шелест Т.А., канд. геогр. наук, доцент

## **МЕСТО БЕЛОРУССКОГО ПОЛЕСЬЯ В СИСТЕМЕ РАЙОНИРОВАНИЙ**

Белорусское Полесье расположено в пределах Полесской низменности. Территория простирается с запада на восток на 500 км, с севера на юг почти на 200 км. Площадь Белорусского Полесья составляет более 60 тыс. км<sup>2</sup>. На севере ограничивается холмисто-равнинными пространствами центральной части Беларуси, на юге – Украинским Полесьем. Занимает значительную часть Брестской, Гомельской, небольшую часть на юге Минской и юго-западе Могилёвской областей.

Цель настоящего исследования – рассмотреть место Белорусского Полесья в системе районирований.

Районирование в географической науке понимается как метод разделения территории на участки, отвечающие выбранным критериям.

Точные границы Белорусского Полесья провести достаточно сложно. Во всех существующих компонентных географических районированиях территории Беларуси (геоморфологическом, гидрологическом, почвенном, геоботаническом и др.), южная часть страны выделяется в отдельную область (район, провинцию, подзону) – Белорусское Полесье или Южную область (район, провинцию, подзону). Северная граница Полесья несколько отличаются в разных видах районирования.

Согласно геоморфологическому районированию, на территории Беларуси выделяют четыре геоморфологические области: Белорусское Поозерье, Центральнорусские возвышенности и гряды, равнины и низменности Предполесья, Полесская низменность. Главный критерий при проведении границ областей – гипсометрический уровень и преобладание тех либо иных типов и форм рельефа. Граница Полесской низменности на севере проходит по линии Чечерск – Гомель – Светлогорск – Октябрьский – Ганцевичи – Ивацевичи – возле Новые Засимовичи – Берёза – возле Жабинки [1] (рисунок).

Главный критерий, положенный в основу агроклиматического районирования – сумма температур воздуха выше 10 °С и показатели увлажнения территории (отношение суммы осадков к испаряемости). Территория Беларуси делится на три агроклиматические области: Северную – умеренно теплую влажную, Центральную – теплую, умеренно влажную, Южную – теплую неустойчиво влажную. Значительная часть Полесья расположена в пределах Южной агроклиматической области, частично – в

Центральной. Граница Южной агроклиматической области проходит по линии: Пружаны – Мотоль – Пинск – оз. Червоное – Ветка [1] (рисунок).

В гидрологическом районировании территория Полесья входит целиком в Припятский гидрологический район, который в свою очередь подразделяется на три гидрологических подрайона: Западно-Бугский, Северный (левобережные притоки Припяти) и Южный (правобережные притоки Припяти). Северная граница Припятского гидрологического района проходит по линии Ивацевичи – Ганцевичи – Старобин – Любань – Жлобин – Чечерск (рисунок).

Согласно почвенно-географическому районированию территория Беларуси делится на три почвенно-географические провинции: Северную, Центральную, Южную, которые отличаются по характеру почвенного покрова, рельефу местности, температурному режиму, степени проявления эрозионных процессов и заболоченности. Граница Южной (Полесской) почвенной провинции проходит по линии Брест – Ивацевичи – Солигорск – Старые Дороги – Речица – Лоев (рисунок).

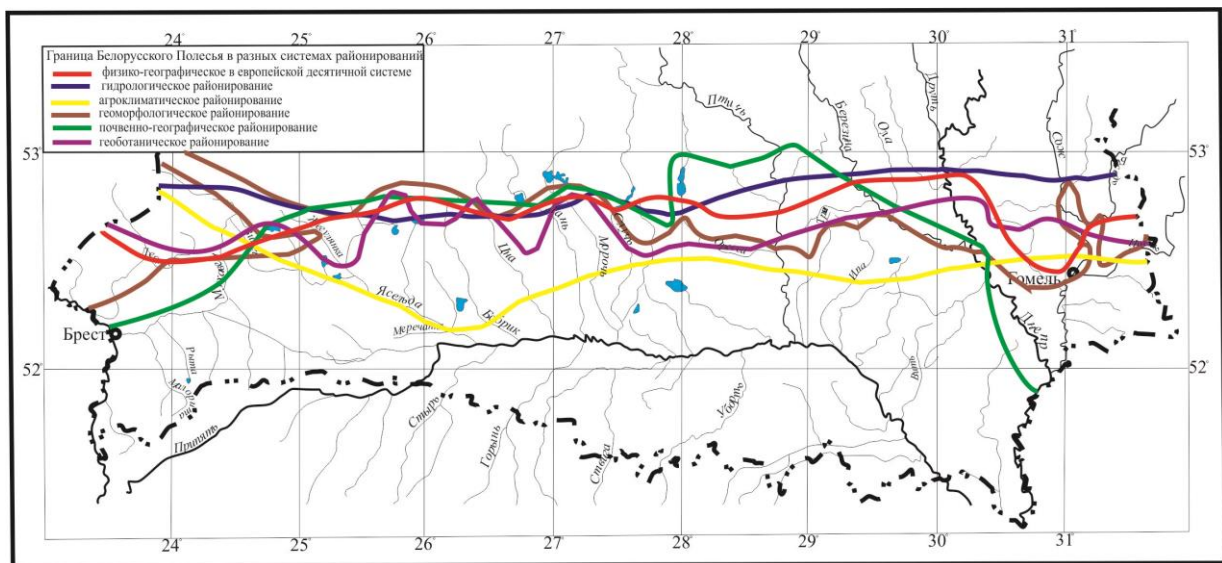
Согласно геоботаническому районированию, территория Беларуси разделена на три геоботанических подзоны: дубово-темнохвойных, грабово-дубово-темнохвойных, широколиственно-сосновых лесов. Территория Полесья относится к подзоне широколиственно-сосновых лесов, северная граница которой условно проводится по линии: Буда-Кошелево – Паричи – Старобин – Ружаны – Шерешево (рисунок). В подзоне широколиственно-сосновых лесов выделяются Бугско-Полесский и Полесско-Приднепровский геоботанические округа [1].

В основе комплексного физико-географического районирования лежит объединение близких природных комплексов. Оно учитывает особенности рельефа, климата, почвенного и растительного покрова и, таким образом, является комплексным. Физико-географическое районирование имеет большое практическое значение, поскольку позволяет выбрать оптимальный вариант использования территории.

Общепринятыми единицами физико-географического районирования являются: страна – область – провинция – округ – район. Первая схема физико-географического районирования Беларуси была составлена В.А. Дементьевым в 1948 г. Затем она несколько раз уточнялась и долгое время выступала основной. Выделялось 6 провинций, 6 округов и 32 физико-географических района.

Накопление нового научного материала позволило ученым БГУ под руководством Г.И. Марцинкевич уточнить схему физико-географического районирования. В 2001 г. она была приведена в соответствие с единой общеевропейской системой районирования суши. По этой схеме территория Беларуси полностью входит в страну Восточно-Европейской равнины и в Европейскую область смешанных лесов. Начиная с провинции, как единицы районирования, наблюдается дифференциация территории страны. Критериями выделения провинций являются характер (высотный ярус) и возраст рельефа [2].

Согласно единой Европейской десятичной системы физико-географического районирования суши территория Беларуси делится на 5 провинций – Белорусскую Поозерскую, Западно-Белорусскую, Восточно-Белорусскую, Предполесскую и Полесскую, каждая из которых отличается геологической историей формирования, особенностями слагаемых компонентов и элементов. Западно-Белорусская провинция охватывает систему возвышенностей с отметками выше 200 м. Восточно-Белорусская провинция занимает возвышенную равнину с абсолютными отметками 180–230 м. Полесская провинция охватывает низменность с отметками ниже 150 м, а Предполесская – переходную равнинную территорию (150–190 м). В зависимости от преобладающих четвертичных отложений и одновозрастных типов рельефа провинции делятся на округа. На территории Беларуси выделяется 14 округов, которые делятся на 49 физико-географических районов. Они характеризуются однотипностью рельефа, климата и почвенно-растительного покрова. Полесье подразделяется на пять физико-географических районов: Брестское Полесье, Загородье, Припятское, Мозырское и Гомельское Полесья. Река Припять с притоками является своеобразной осью, вдоль которой расположились эти регионы, и играет важнейшую роль в формировании экосистемы Белорусского Полесья.



**Рисунок – Границы Белорусского Полесья в разных районированиях**

Проведенные исследования показали, что во всех существующих компонентных районированиях границы Белорусского Полесья различаются, наиболее существенно – в восточной части Полесья.

#### СПИСОК ИСПОЛЬЗОВАННЫХ ИСТОЧНИКОВ

1. Нацыянальны атлас Беларусі / Кам. па зям. рэсурсах і картаграфіі Рэсп. Беларусь. – Минск, 2002. – 292 с.
2. Физико-географическое районирование Беларуси [Электронный ресурс]. – Режим доступа: <https://studwood.ru>. – Дата доступа: 22.03.2018.