

МИНИСТЕРСТВО ОБРАЗОВАНИЯ РЕСПУБЛИКИ БЕЛАРУСЬ

УЧРЕЖДЕНИЕ ОБРАЗОВАНИЯ

«БРЕСТСКИЙ ГОСУДАРСТВЕННЫЙ ТЕХНИЧЕСКИЙ УНИВЕРСИТЕТ»

КАФЕДРА БУХГАЛТЕРСКОГО УЧЕТА, АНАЛИЗА И АУДИТА

МЕТОДИЧЕСКИЕ УКАЗАНИЯ

и задания для выполнения практических работ по курсу
«Теоретические основы бухгалтерского учета и анализа»
для студентов специальности
«Бухгалтерский учёт, анализ и аудит»
дневной и заочной форм обучения

УДК 338.24.42

В методических указаниях представлена тематика практических работ по курсу «Теоретические основы бухгалтерского учета и анализа», их краткое содержание, задания для аудиторных занятий, тестовые задания для контроля освоения студентами пройденного материала, включающие творческие задания повышенной сложности для личностного развития и повышения уровня профессионального обучения студентов.

Методические указания предназначены для студентов специальности «Бухгалтерский учет, анализ и аудит» дневной и заочной форм обучения.

Составители: Е. В. Черноокая, кандидат экономических наук, заведующий кафедрой бухгалтерского учета, анализа и аудита,

Т. В. Кайдановская, магистр экономических наук, старший преподаватель кафедры бухгалтерского учета, анализа и аудита

Рецензент: Е. Н. Коробова, к.э.н., доцент, декан факультета экономики и бизнес-управления УО «Витебский государственный технологический университет»

Содержание

| | |
|---|----|
| ТЕМА 1: БУХГАЛТЕРСКИЙ УЧЕТ, ЕГО СУЩНОСТЬ И ЗНАЧЕНИЕ | 4 |
| ТЕМА 2: ПРЕДМЕТ И МЕТОД БУХГАЛТЕРСКОГО УЧЕТА..... | 9 |
| ТЕМА 3: БУХГАЛТЕРСКИЙ БАЛАНС | 21 |
| ТЕМА 4: СЧЕТА И ДВОЙНАЯ ЗАПИСЬ | 31 |
| СПИСОК ЛИТЕРАТУРЫ..... | 47 |
| ПРИЛОЖЕНИЕ 1 | 48 |

ТЕМА 1: БУХГАЛТЕРСКИЙ УЧЕТ, ЕГО СУЩНОСТЬ И ЗНАЧЕНИЕ

Практическая работа № 1

*Предприятие без бухгалтерского учета –
все равно, что корабль без руля.*

Вопросы для обсуждения:

1. Что представляет собой хозяйственный учет, каково его назначение?
2. Роль и место учета в информационной системе и системе хозяйственного учета.
3. Дайте характеристику трем видам хозяйственного учета, укажите сферу и особенности их использования.
4. Охарактеризуйте основные стадии учетного процесса.
5. Какие измерители используются в системе ведения хозяйственного учета?
6. Сущность бухгалтерского учета с позиции международных стандартов и национального законодательства.
7. Определение бухгалтерского учета как практической деятельности и как науки в специальной литературе.
8. Пользователи бухгалтерского учета.
9. Виды бухгалтерского учета и их характеристика.
10. В чем выражается роль и задачи бухгалтерского учета в системе управления предприятием?
11. Какие требования предъявляются к бухгалтерскому учету в Республике Беларусь?
12. Охарактеризуйте базовые принципы (допущения) бухгалтерского учета.
13. Охарактеризуйте основные принципы (требования) бухгалтерского учета.
14. Какие функции выполняет бухгалтерский учет в системе управления хозяйственной деятельностью предприятия?
15. Какими законодательными и нормативными документами регламентируется организация и ведение бухгалтерского учета?

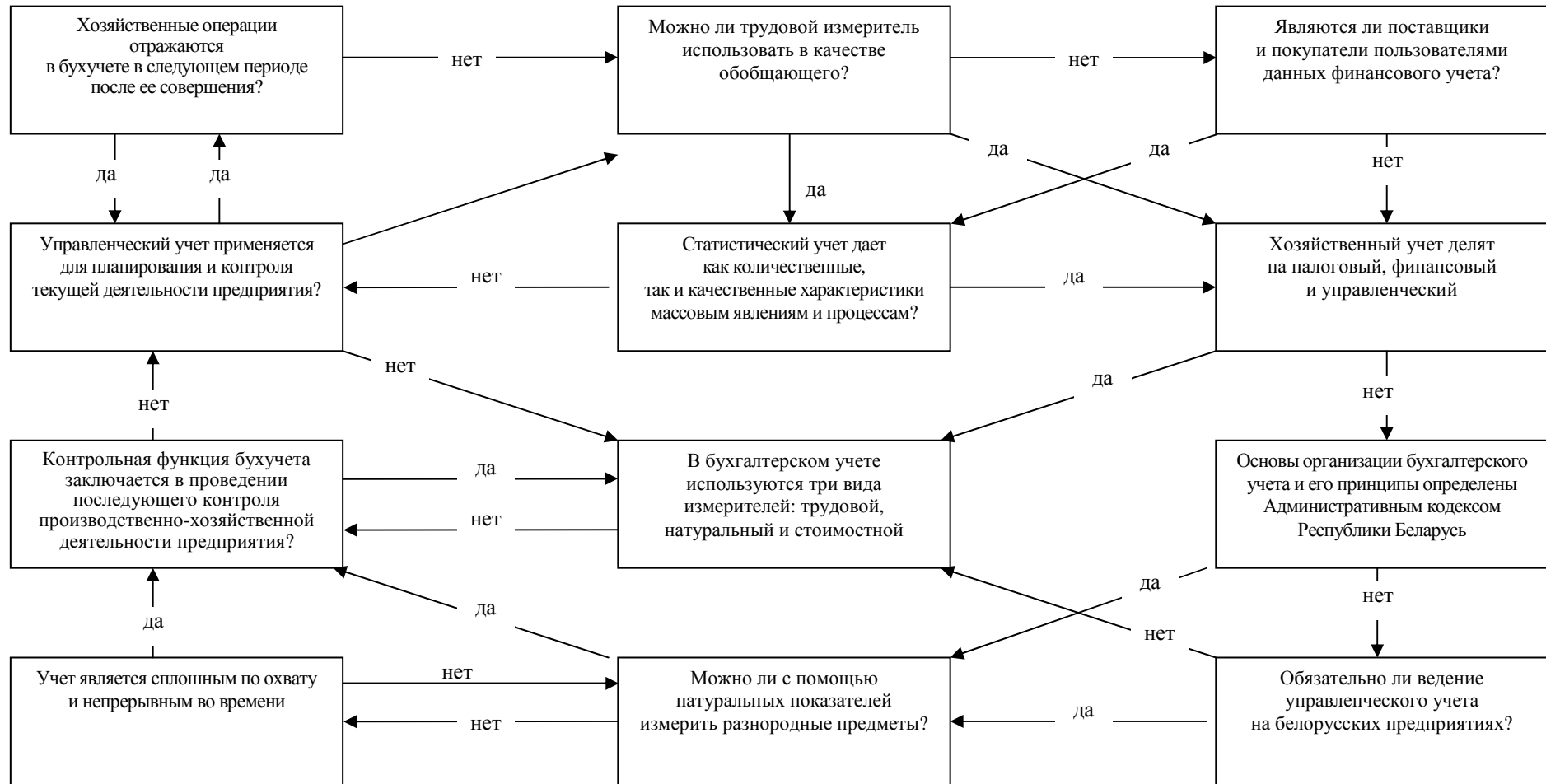
СОЕДИНИТЬ

Соедините вид учета с его характеристиками:

| | |
|------------------------|---|
| 1. Хозяйственный учет | стандартизирован, правила устанавливаются государством (нормативно-законодательная база) и самим предприятием (учетная политика) |
| 2. Оперативный учет | используется для изучения массовых явлений и процессов |
| 3. Статистический учет | данный вид учета ведут все предприятия, независимо от организационно-правовой формы и системы налогообложения |
| 4. Финансовый учет | сведения этого вида учета не требуют обязательного документального оформления и могут быть получены в устной беседе или с помощью технических средств и устройств |
| 5. Управленческий учет | количественное отражение и качественная характеристика всех фактов и событий хозяйственной деятельности в целях контроля за их развитием и управлением |
| 6. Налоговый учет | данные этого вида учета часто носят конфиденциальный характер |

ЛАБИРИНТ

Начиная путь с верхней левой клетки, вам необходимо вернуться к ней, пройдя все клетки. Каждая клетка содержит вопрос, на который следует дать ответ



ВЕРНО / НЕВЕРНО

Согласны ли вы со следующими утверждениями?

| Утверждения | Ответ |
|--|-------|
| 1. С помощью натурального измерителя можно определить выручку предприятия от реализации 45 метров погонных шерстяной ткани | |
| 2. На стадии наблюдения осуществляется регистрация хозяйственных операций на счетах бухгалтерского учета | |
| 3. Пользователями финансового учета являются только управленческий персонал предприятия | |
| 4. В национальном законодательстве не содержится четкое определение бухгалтерского учета | |
| 5. При ведении статистического учета используются данные бухгалтерского и оперативного учета | |

НАЙДИТЕ ОШИБКУ

1. Функция учета обеспечивает количественное отражение фактических результатов действия объекта управления. При этом используются методы прогнозирования, моделирования, программирования.

2. На стадии измерения осуществляется оценка хозяйственной операции, т. е. перевод денежных единиц измерения в натуральные и трудовые.

3. Учредители, менеджеры и работники предприятия относятся к внутренним пользователям бухгалтерского учета.

4. Основным законодательным актом, регулирующим вопросы бухгалтерского учета в Республике Беларусь, является Налоговый кодекс Республики Беларусь.

ТЕРМИНЫ И ИХ ОПРЕДЕЛЕНИЯ

Подберите к принципам учета, обозначенным цифрами, соответствующее определение, обозначенное буквами:

| | | | |
|---|--|---|--|
| 1 | допущение имущественной обособленности | А | организация функционирует и продолжит свою деятельность в обозримом будущем |
| 2 | допущение непрерывности деятельности | Б | все хоз. операции отражаются в учете в денежном измерении |
| 3 | принцип денежного измерения | В | все активы учитываются по цене приобретения, обязательства и капитал отражаются в сумме, зафиксированной на момент их возникновения |
| 4 | принцип стоимости / себестоимости | Г | факты хоз. деятельности отражаются в учете того периода, в котором они были совершены, независимо от момента поступления денег |
| 5 | принцип начисления | Д | имущество и обязательства предприятия строго обособлены от имущества и обязательств ее совладельцев, работников и других организаций |

Ответы:

| | | | | | |
|---|---|---|---|---|---|
| 1 | 2 | 3 | 4 | 5 | 6 |
| | | | | | |

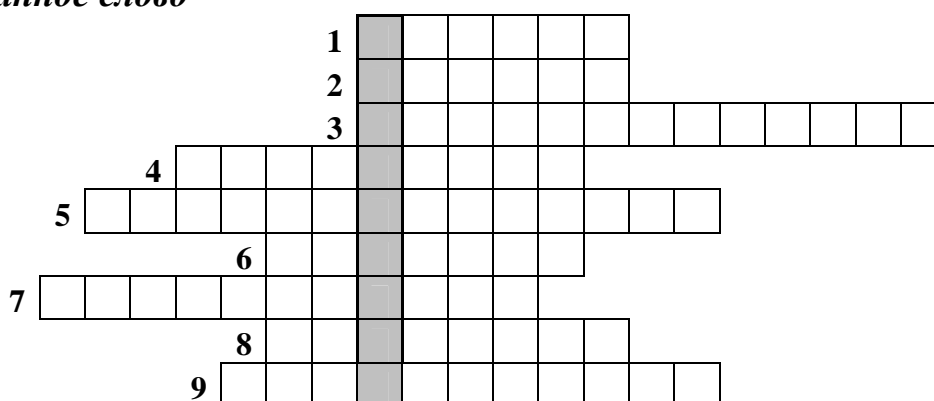
| | | | |
|---|---|---|--|
| 1 | Требование полноты | А | означает своевременное отражение фактов хозяйственной деятельности в бухгалтерском учете в момент их совершения или сразу после совершения хозяйственной операции |
| 2 | Требование своевременности | Б | означает, что факты хозяйственной деятельности в учете должны отражаться не столько, исходя из правовой формы, сколько из экономического содержания и условий хозяйствования |
| 3 | Требование осмотрительности | В | организация существует как самостоятельное юридическое лицо, означает необходимость обеспечения полноты отражения в бухучете всех фактов хозяйственной деятельности |
| 4 | Требование приоритета содержания над формой | Г | необходимо рациональное и экономное ведение учета, затраты на формирование информации не должны превышать ее полезности |
| 5 | Требование непротиворечивости | Д | означает, что предприятие стремиться не занижать расходы и не завысить доходы, иначе бухгалтерская отчетность утратит надежность |
| 6 | Требование рациональности | Е | предполагает тождество данных синтетического и аналитического учета |

Ответы:

| | | | | | |
|---|---|---|---|---|---|
| 1 | 2 | 3 | 4 | 5 | 6 |
| | | | | | |

КРИПТОГРАММА

Отгадав по горизонтали 9 слов, вы прочтете в выделенном столбце зашифрованное слово



1. Один из особенных способов обработки и представления информации, используемый только в бухгалтерском учете.
2. Финансовый результат деятельности предприятия.
3. Какой вид учета дает количественную и качественную характеристику хозяйственных и общественных явлений.
4. Вид натурального измерителя массы.
5. Функция бухгалтерского учета, заключающаяся в обеспечении учетно-экономической информацией принятия управленческих решений.
6. Данное требование, предъявляемое к учету, обеспечивается сплошной регистрацией всех факторов хозяйственной деятельности.
7. Этот вид измерителя позволяет оценить задолженность предприятия.
8. Внешний пользователь данных финансового учета.
9. Это вид учета, при котором осуществляется текущее наблюдение и контроль за отдельными фактами, хозяйственными операциями и процессами с целью управления ими при их совершении.

ТЕСТ

Выберите правильные варианты ответа:

| | |
|--|---|
| <p>С помощью трудового измерителя можно определить:</p> <p>а) количество сданных на склад работником С. И. Петровым готовых изделий;</p> <p>б) количество готовых изделий, которые можно произвести на станке типа А за час;</p> <p>в) площадь пола, который рабочий С. И. Петров должен покрасить;</p> <p>г) прибыль предприятия за отчетный год;</p> <p>д) выработку рабочего С. И. Петрова за 1 смену</p> | <p>Назовите стадию учетного процесса, на которой осуществляется документирование хозяйственной операции:</p> <p>1) планирование;</p> <p>2) регистрация;</p> <p>3) наблюдение</p> |
| <p>К натуральным измерителям не относятся:</p> <p>а) рубли;</p> <p>б) метры;</p> <p>в) литры;</p> <p>г) машино-часы;</p> <p>д) штуки</p> | <p>Какой вид учета выявляет финансовый результат:</p> <p>а) бухгалтерский;</p> <p>б) управленческий;</p> <p>в) статистический;</p> <p>г) хозяйственный;</p> <p>д) оперативный</p> |
| <p>Какие виды денежных измерителей используются для отражения хозяйственных операций в бухгалтерском учете Республики Беларусь:</p> <p>а) украинские гривны;</p> <p>б) российский рубль;</p> <p>в) белорусский рубль;</p> <p>г) применяются только натуральные измерители;</p> <p>д) свободно конвертируемые валюты</p> | <p>Реализация какой функции бухгалтерского учета позволяет проводить анализ финансовой и производственно-хозяйственной деятельности предприятия:</p> <p>а) контрольной;</p> <p>б) информационной;</p> <p>в) функции обеспечения сохранности собственности;</p> <p>г) функции обратной связи;</p> <p>д) аналитической функции</p> |
| <p>Финансовый учет формирует информацию:</p> <p>а) о текущем финансовом состоянии предприятия;</p> <p>б) величине и структуре активов (имущества) предприятия и источников их образования;</p> <p>в) налоговых расчетах государства с предприятием;</p> <p>г) плановых показателях деятельности предприятия на предстоящий период;</p> <p>д) результаты хозяйственной деятельности за определенный промежуток времени</p> | <p>Принцип денежного измерения, применяемый в бухгалтерском учете, – это:</p> <p>а) количественное измерение и отражение хозяйственных операций в валюте страны;</p> <p>б) количественное и качественное отражение хозяйственных операций;</p> <p>в) отражение суммы хозяйственной операции одновременно на двух счетах бухгалтерского учета;</p> <p>г) количественное измерение и отражение хозяйственных операций в свободно конвертируемой валюте</p> |
| <p>Информация, полученная из данных бухгалтерского учета, используется:</p> <p>а) органами власти и управления для принятия управленческих решений на государственном и региональном уровне;</p> <p>б) управленческим персоналом предприятия для текущего руководства деятельностью организации (для контроля за исполнением договоров, качества выпускаемой продукции, плана товарооборота);</p> <p>в) используются управленческим персоналом и внешними пользователями (акционерами, кредиторами, поставщиками) для обоснования и принятия управленческих решений</p> | |

ТЕМА 2: ПРЕДМЕТ И МЕТОД БУХГАЛТЕРСКОГО УЧЕТА

Практическая работа № 2 Классификация хозяйственных средств предприятия и источников их формирования

Вопросы для обсуждения:

1. Что понимается под «предметом» и «объектом» бухгалтерского учета?
2. Что называют активами предприятия?
3. В чем отличие долгосрочных и краткосрочных активов? Что такое отвлеченные активы?
4. Что называют в бухгалтерском учете источниками образования хозяйственных средств?
5. Каков состав источников образования хозяйственных средств? Характеристика собственных и заемных источников.
6. Понятие метода бухгалтерского учета. Какие элементы метода бухгалтерского учета вы знаете?
7. Как происходит кругооборот хозяйственных процессов на предприятии?
8. Понятие хозяйственной операции, факта хозяйственной деятельности и их характеристика.

ЗАДАНИЕ 1

Определите к активу или пассиву относятся перечисленные ниже объекты учета и их вид по классификации хозяйственных средств и источников их образования.

Пример:

| Наименование объекта | А | П | Вид по классификации |
|-----------------------------|----------|----------|---------------------------------------|
| Офисное здание | + | | долгосрочный актив, основные средства |
| Уставный капитал | | + | собственные источники, капиталы |

| Наименование объекта | Актив | | Пассив | Вид по классификации |
|--|--------------|----------|---------------|-----------------------------|
| | 2 | 3 | | |
| 1 | 2 | 3 | 4 | |
| Прибыль отчетного года | | | | |
| Грузовой автомобиль | | | | |
| Денежные средства на расчетных счетах в банке | | | | |
| Задолженность поставщикам за поставленное оборудование | | | | |
| Резервный капитал | | | | |

| 1 | 2 | 3 | 4 |
|---|---|---|---|
| Затраты по начисленной заработной плате работникам основного производства | | | |
| Арендная плата, полученная от арендатора, за следующих 3 месяца | | | |
| Плата на складе готовой продукции | | | |
| Строительные материалы, отпущенные для строительства офисного здания компании | | | |
| Вексель, полученный от покупателя сроком погашения 3 месяца | | | |
| Канцелярские принадлежности на складе, предназначенные для использования в деятельности организации | | | |
| Эмиссионный доход | | | |
| Затраты по амортизации оборудования, используемого для изготовления продукции | | | |
| Нераспределенная прибыль предприятия | | | |
| Задолженность работника по выданным ему денежным средствам на командировочные расходы | | | |
| Задолженность предприятия бюджету по налогу на прибыль | | | |
| Займ, предоставленный другому предприятию, сроком на 2 года | | | |
| Кредит, предоставленный предприятию сроком на 6 месяцев | | | |
| Лицензия | | | |
| Калькулятор | | | |
| Торговые площади, сдаваемые в аренду | | | |
| Резерв по сомнительным долгам | | | |
| Задолженность работника предприятию по возмещению материального ущерба | | | |

ЗАДАНИЕ 2

Определите, к какой группе относятся перечисленные активы.

Вариант 1

| | |
|---|---------------------------------------|
| 1. Затраты по амортизации оборудования, используемого для строительства здания цеха | А) Незавершенное производство |
| 2. Дизельное топливо в баках | Б) Материалы |
| 3. Стоимость ткани, отпущенной в производственный цех для пошива одежды | В) Нематериальные активы |
| 4. Здание офиса | Г) Краткосрочные финансовые вложения |
| 5. Права на использование промышленного образца | Д) Вложения в долгосрочные активы |
| 6. Вексель, полученный от покупателей за поставленную продукцию | Е) Предметы в обороте |
| 7. Канцелярские принадлежности на складе | Ж) Денежные средства и их эквиваленты |
| 8. Денежные средства на расчетном счете | З) Дебиторская задолженность |
| 9. Задолженность покупателей за поставленную продукцию | И) Основные средства |

| | | | | | |
|---|--|---|--|---|--|
| 1 | | 4 | | 7 | |
| 2 | | 5 | | 8 | |
| 3 | | 6 | | 9 | |

Вариант 2

| | |
|---|---------------------------------------|
| 1. Затраты по экологическому налогу, относимому на себестоимость продукции | А) Материалы |
| 2. Пуговицы для пошива одежды на складе | Б) Предметы в обороте |
| 3. Затраты по организации нового производства | В) Незавершенное производство |
| 4. Пожарная сигнализация, требующая установки в здании офиса | Г) Незавершенное производство |
| 5. Калькулятор | Д) Нематериальные активы |
| 6. Затраты по начисленной амортизации швейных машин, используемых для пошива одежды | Е) Строительные материалы |
| 7. Денежные средства в кассе предприятия | Ж) Расходы будущих периодов |
| 8. Лицензия | З) Оборудование к установке |
| 9. Материалы на складе, предназначенные для строительства котельной | И) Денежные средства и их эквиваленты |

| | | | | | |
|---|--|---|--|---|--|
| 1 | | 4 | | 7 | |
| 2 | | 5 | | 8 | |
| 3 | | 6 | | 9 | |

Вариант 3

| | |
|--|---|
| 1. Станки токарные, планируемые для реализации в течение 12 месяцев | А) Краткосрочная дебиторская задолженность |
| 2. Заложность покупателей за поставленную продукцию | Б) Нематериальные активы |
| 3. Запасные части для станков на складе | В) Долгосрочные активы для реализации |
| 4. Грузовой автомобиль | Г) Краткосрочная кредиторская задолженность |
| 5. Задолженность подотчетного лица по выданным денежным средствам на командировочные расходы | Д) Незавершенное производство |
| 6. Акции банка, приобретенные предприятием | Е) Долгосрочные финансовые вложения |
| 7. Затраты по заработной плате, начисленной за разработку компьютерной программы | Ж) Вложения в долгосрочные активы |
| 8. Затраты по заработной плате швей за пошив одежды | З) Материалы |
| 9. Программный продукт 1 С Бухгалтерия | И) Основные средства |

| | | | | | |
|---|--|---|--|---|--|
| 1 | | 4 | | 7 | |
| 2 | | 5 | | 8 | |
| 3 | | 6 | | 9 | |

Вариант 4

| | |
|---|---------------------------------------|
| 1. Займ, выданный другому предприятию, сроком на 5 месяцев | А) Инвестиционная недвижимость |
| 2. Цемент, который будет использоваться для строительства котельной | Б) Основные средства |
| 3. Ткань для пошива одежды на складе | В) Строительные материалы |
| 4. Денежные средства на валютном счете в евро | Г) Материалы |
| 5. Здание офиса, сдаваемое в аренду | Д) Незавершенное производство |
| 6. Здание производственного цеха | Е) Краткосрочные финансовые вложения |
| 7. Шкафы на складе готовой продукции | Ж) Готовая продукция |
| 8. Продукция в производственном цехе | З) Денежные средства и их эквиваленты |
| 9. Облигации, приобретенные предприятием, сроком обращения 18 месяцев | И) Долгосрочные финансовые вложения |

| | | | | | |
|---|--|---|--|---|--|
| 1 | | 4 | | 7 | |
| 2 | | 5 | | 8 | |
| 3 | | 6 | | 9 | |

ЗАДАНИЕ 3

Выберите верные варианты ответа на вопросы:

| | | |
|--|--|--|
| 1. Какие активы относятся к незавершенному производству? | | Затраты по амортизации оборудования, используемого для строительства здания цеха |
| | | Стоимость ткани, отпущенной в производственный цех для пошива одежды |
| | | Затраты по экологическому налогу, относимому на себестоимость продукции |
| | | Затраты по организации нового производства |
| | | Затраты по заработной плате швей за пошив одежды |
| | | Продукция в производственном цехе |

| | | |
|---|--|---|
| 2. Какие активы относятся к основным средствам? | | Пожарная сигнализация, требующая установки в здании офиса |
| | | Калькулятор |
| | | Грузовой автомобиль |
| | | Торговые площади, сдаваемые в аренду |
| | | Токарные станки, планируемые для реализации в течение 12-ти месяцев |
| | | Производственное здание цеха |

| | | |
|---|--|---|
| 3. Какие активы относятся к материалам? | | Дизельное топливо в баках |
| | | Пуговицы для пошива одежды на складе |
| | | Материалы, отпущенные для строительства котельной |
| | | Кирпичи, которые будут использоваться для строительства здания цеха |
| | | Акции банка, приобретенные предприятием |
| | | Запасные части для станков на складе |

| | | |
|---|--|---|
| 4. Какие активы относятся к нематериальным активам? | | Облигации, приобретенные предприятием, сроком обращения 5 месяцев |
| | | Денежные средства на валютном счете в евро |
| | | Затраты по заработной плате, начисленной за разработку компьютерной программы |
| | | Задолженность покупателей за поставленную продукцию |
| | | Права на использование промышленного образца |
| | | Лицензия |

| | | |
|--|--|--|
| 5. Какие активы относятся к финансовым вложениям (долгосрочным и краткосрочным)? | | Денежные средства на расчетном счете |
| | | Вексель, полученный от покупателей за поставленную продукцию |
| | | Программный продукт «1С: Бухгалтерия» |
| | | Займ, выданный другому предприятию, сроком на 5 месяцев |
| | | Задолженность подотчетного лица по выданным средствам на командировочные расходы |
| | | Облигации, приобретенные предприятием, сроком обращения 18 месяцев |

| | | |
|--|--|---|
| 6. Какие активы относятся к вложениям в долгосрочные активы? | | Здание офиса |
| | | Цемент, переданный на строительную площадку для строительства котельной предприятия |
| | | Затраты по заработной плате, начисленной рабочим, занятым строительством здания цеха |
| | | Авторские права |
| | | Затраты по амортизации компьютерной техники, используемой для разработки компьютерной программы |
| | | Многолетние насаждения |
| 7. Какие пассивы относятся к собственным источникам хозяйственных средств? | | Прибыль отчетного периода |
| | | Кредиторская задолженность поставщикам за приобретенные материалы |
| | | Долгосрочный кредит, полученный для приобретения оборудования |
| | | Добавочный капитал |
| | | Полученные членские взносы |
| | | Резерв предстоящих расходов и платежей |
| 8. Какие объекты относятся к кредиторской задолженности? | | Заложность предприятия в бюджет по налогам и сборам |
| | | Задолженность работника по выданному ему авансу на командировочные расходы |
| | | Аванс, выплаченный поставщику для приобретения материалов |
| | | Аванс, полученный от покупателя для поставки товаров |
| | | Задолженность покупателя за постеленную ему готовую продукцию |
| 9. Какие объекты относятся к заемным источникам? | | Задолженность предприятия работникам по оплате труда |
| | | Резерв по сомнительным долгам |
| | | Резервный капитал |
| | | Непокрытый убыток прошлых лет |
| | | Расчетный счет |
| | | Приобретенные акции другого предприятия |
| 10. Какие объекты можно отнести к пассивам? | | Задолженность учредителей по вкладам в уставный капитал |
| | | Приобретенные долгосрочные облигации другого предприятия |
| | | Полученная от спонсоров благотворительная помощь |
| | | Полученный от другого предприятия краткосрочный займ |
| | | Доход от сдачи имущества в аренду |
| | | Краткосрочный займ, выданный другому предприятию |

ЗАДАНИЕ 4

Согласно данным произведите группировку видов задолженностей

| № п/п | Задолженность | Вид задолженности | |
|----------|---|-------------------|--------------|
| | | дебиторская | кредиторская |
| 1 | Задолженность инженера по снабжению Слуцкого Э. А. по полученному им авансу денежных средств на хозяйственные расходы | | |
| 2 | Задолженность предприятия ООО «Стандарт» за поставленные краски акриловые | | |
| 3 | Задолженность работникам предприятия по оплате труда | | |
| 4 | Задолженность экономиста Володина А. Н. по излишне выплаченной сумме заработной платы | | |
| 5 | Задолженность ИМНС по Московскому району г. Бреста по излишне перечисленной сумме подоходного налога | | |
| 6 | Задолженность секретарю Скориковой Н. В. за приобретенные ею канцтовары для предприятия | | |
| 7 | Задолженность предприятия фонду социальной защиты населения | | |
| 8 | Задолженность кладовщика Фролова М. И. по возмещению материального ущерба | | |
| 9 | Задолженность предприятия по налогу на прибыль | | |
| 10 | Задолженность учредителя Кравцова П. П. по вкладу в уставный фонд | | |
| 11 | Задолженность ОАО «Беларусбанк» по полученному кредиту на приобретенное оборудования | | |
| 12 | Задолженность ПК «Металл» за отгруженные им листы стальные | | |
| 13 | Задолженность АТП № 1 за оказанные им транспортные услуги | | |
| 14 | Задолженность ОАО «ЦУМ» по полученному от него авансу | | |
| 15 | Задолженность ОДО «Спутник» за полученные от него в аренду складские помещения | | |

ЗАДАЧА 1

Сгруппировать хозяйственные средства и источники средств предприятия, занимающегося производством офисной мебели, по их составу и размещению на 1 октября 20__ г. Группировку средств предприятия произвести в соответствии с таблицей 1.1. Группировку источников формирования хозяйственных средств предприятия произвести в соответствии с таблицей 1.2.

Хозяйственные средства ОДО «Офисная мебель» на 1 октября 20__ г.:

| № п/п | Наименование хозяйственных средств и их источников | Сумма, руб. |
|-------|--|-------------|
| 1 | Уставный капитал | 220 000 |
| 2 | Денежные средства в кассе | 5 000 |
| 3 | Задолженность мебельного магазина за поставленные шкафы офисные | 6 000 |
| 4 | Программное обеспечение для ПЭВМ | 9 000 |
| 5 | Нераспределенная прибыль прошлых лет | определить |
| 6 | Производственное здание | 1 460 000 |
| 7 | Краткосрочный кредит банка для приобретения производственных материалов | 740 000 |
| 8 | Задолженность перед работниками по заработной плате | 550 000 |
| 9 | Фрезерный станок | 82 000 |
| 10 | Получено из бюджета на финансирование программы импортозамещения | 800 000 |
| 11 | Резервный капитал | 690 000 |
| 12 | Денежные средства на расчетном счете | 77 000 |
| 13 | Арендная плата за складское помещение, полученная от арендатора за три месяца вперед | 20 000 |
| 14 | Резерв по отпускам | 150 000 |
| 15 | ДСП ламинированная | 81 000 |
| 16 | Начисленные дивиденды по акциям | 240 000 |
| 17 | Компьютер | 40 000 |
| 18 | Здание склада материалов, находящееся в стадии строительства | 1 830 000 |
| 19 | Канцелярские принадлежности | 4 200 |
| 20 | Долгосрочный займ у ООО «Импульс» для приобретения кромочной машины | 900 000 |
| 21 | Задолженность кладовщика И. Н. Степаненко по выданным суммам на хозяйственные нужды | 2 000 |
| 22 | Помещение офисное, переданное в аренду | 1 150 000 |
| 23 | Лакокрасочные изделия | 12 800 |
| 24 | Убыток отчетного года | 380 000 |
| 25 | Шкафы офисные в цехах на сборке | 443 300 |
| 26 | Подписка на периодические издания на IV квартал | 10 000 |
| 27 | Сверлильно-присадочный станок | 41 000 |
| 28 | Стулья офисные на складе готовой продукции | 92 000 |
| 29 | Акции коммерческого банка | 10 000 |
| 30 | Задолженность перед бюджетом по налогам и сборам | 37 000 |
| 31 | Задолженность перед поставщиками за поставленные материалы | 350 000 |

Таблица 1.2

| № п/п | Источники образования хозяйственных средств (пассивы) | Стоимость, руб. | Источники образования и назначения | | | | | | | | |
|----------|---|-----------------|------------------------------------|---------------------------------|-----------------------------------|------------------------|-------------------------|----------------------------|-----------------|------------------------------|--------|
| | | | Источники собственных средств | | | | Обязательства | | | | |
| | | | Капитал | Прибыль (убыток) отчетного года | Нераспределенная прибыль (убыток) | Целевое финансирование | Доходы будущих периодов | Кредиторская задолженность | Кредиты и займы | Резервы предстоящих расходов | Прочие |
| | | | | | | | | | | | |
| | | | | | | | | | | | |
| | | | | | | | | | | | |
| | | | | | | | | | | | |
| | | | | | | | | | | | |
| | | | | | | | | | | | |
| | | | | | | | | | | | |
| | | | | | | | | | | | |
| | | | | | | | | | | | |
| | | | | | | | | | | | |
| | | | | | | | | | | | |
| | | | | | | | | | | | |
| | | | | | | | | | | | |
| | | | | | | | | | | | |
| | | | | | | | | | | | |
| | | | | | | | | | | | |
| | | | | | | | | | | | |
| | ИТОГО | | | | | | | | | | |

ЗАДАЧА 2

На основании исходной информации произвести классификацию хозяйственных средств и источников их образования Строительного управления-24 на 1 февраля 20__ г. Решение задачи выполните в таблице 1.3.

| № п/п | Наименование средств и источников образования | Сумма, руб. |
|-------|---|-------------|
| 1 | Кирпич на складе | 2 840 |
| 2 | Нераспределенная прибыль прошлых лет | 85 355 |
| 3 | Задолженность транспортному предприятию ООО «Движение» за перевозку материалов на строительный объект | 2 050 |
| 4 | Шифер на складе | 1 464 |
| 5 | Компьютеры, используемые в работе администрации | 2 820 |
| 6 | Телефонные аппараты, используемые в офисе | 92 |
| 7 | Задолженность предприятию Брестэнерго за электроэнергию | 6 915 |
| 8 | Задолженность Кричевскому шиферному заводу за материалы | 1 242 |
| 9 | Подъемные краны | 21 000 |
| 10 | Железобетонные конструкции и детали на складе | 6 425 |
| 11 | Трубы водопроводные на складе | 1 200 |
| 12 | Песок, переданный на строительную площадку | 1 400 |
| 13 | Задолженность юриста по подотчетным суммам | 320 |
| 14 | Наличные деньги в кассе | 200 |
| 15 | Резервный капитал | 8 240 |
| 16 | Спецодежда и обувь на складе | 142 |
| 17 | Бульдозеры | 18 200 |
| 18 | Здание офиса | 60 700 |
| 19 | Денежные средства на расчетном счете в банке | 2 403 |
| 20 | Задолженность предприятия перед бюджетом по налогам | 1 821 |
| 21 | Цемент, переданный на строительную площадку | 4 101 |
| 22 | Задолженность работникам предприятия по заработной плате | 8 900 |
| 23 | Задолженность фонду социальной защиты населения по страховым взносам | 3 000 |
| 24 | Грузовые автомобили | 36 650 |
| 25 | Незавершенное строительство здания, предназначенного для реализации заказчику | 35 518 |
| 26 | Уставный капитал | 200 |
| 27 | Программное обеспечение для ПЭВМ | 980 |
| 28 | Добавочный капитал | 5 420 |
| 29 | Полученные долгосрочные кредиты банка | 61 700 |
| 30 | Полученный аванс от заказчика | 7 500 |
| 31 | Денежные средства на валютном счете в банке | 1 290 |
| 32 | Прибыль отчетного года | 5 402 |

Таблица 1.3

| № | Хозяйственные средства | Сумма, руб. | № | Источники хозяйственных средств | Сумма, руб. |
|-----------|---|-------------|-----------|--|-------------|
| 1. | Долгосрочные активы | | 3. | Собственные источники | |
| 1.1 | Основные средства | | 3.1. | Капиталы | |
| | | | | | |
| | | | | | |
| | | | 3.2. | Прибыль | |
| | | | | | |
| 1.2 | Нематериальные активы | | | | |
| | | | | | |
| | | | | | |
| | Итого по долгосрочным активам | | | Итого по собственным источникам | |
| 2. | Краткосрочные активы | | 4. | Заемные источники | |
| 2.1 | Материалы | | 4.1. | Кредиты и займы | |
| | | | | | |
| | | | | | |
| | | | 4.2. | Кредиторская задолженность | |
| | | | | | |
| | | | | | |
| 2.2 | Предметы в обороте | | | | |
| | | | | | |
| | | | | | |
| 2.3 | Затраты в незавершенном производстве | | | | |
| | | | | | |
| | | | | | |
| 2.4 | Дебиторская задолженность | | | | |
| | | | | | |
| | | | | | |
| 2.5 | Денежные средства | | | | |
| | | | | | |
| | | | | | |
| | Итого по краткосрочным активам | | | Итого по заемным источникам | |
| | ВСЕГО по хозяйственным средствам | | | ВСЕГО по источникам хозяйственных средств | |

ТЕМА 3: БУХГАЛТЕРСКИЙ БАЛАНС

Практическая работа № 3

Строение и содержание бухгалтерского баланса

Вопросы для обсуждения:

1. Понятие бухгалтерского баланса, его экономическое содержание.
2. Информационное содержание баланса и его аналитические свойства.
3. Строение бухгалтерского баланса, содержание его разделов и статей.
4. Характеристика разделов и статей актива баланса.
5. Характеристика разделов и статей пассива баланса.
6. Виды бухгалтерских балансов (сальдовый и оборотный, предварительный и ликвидационный, вступительный и заключительный, баланс брутто и баланс нетто).

ЗАДАЧА 1

Согласно исходным данным составить бухгалтерский баланс ОАО «Станкостроительный завод» на 01.01.20_г.

Исходные данные на 01.01.20_ г.

| № п/п | Хозяйственные средства и источники их образования | Стоимость, руб. |
|-------|---|-----------------|
| 1 | Электрооборудование | 2 150 |
| 2 | Задолженность перед бюджетом по налогам | 235 |
| 3 | Задолженность работникам по заработной плате | 3 120 |
| 4 | Здания производственных цехов (3 цеха) | 15 400 |
| 5 | Задолженность работника по подотчетным суммам | 370 |
| 7 | Фрезерные станки | 10 250 |
| 8 | Ящики для упаковки готовой продукции | 12 |
| 9 | Акции банка | 1 000 |
| 10 | Задолженность поставщику за оборудование | 630 |
| 11 | Сталь листовая | 152 |
| 12 | Строящееся здание администрации | 57 220 |
| 13 | Стеллажи | 279 |
| 14 | Краска масляная | 1 478 |
| 15 | Уставный капитал | 20 080 |
| 16 | Конвейеры сборочные | 9 705 |
| 17 | Детали установок и станков, выпускаемых предприятием, в обработке и сборке | 540 |
| 18 | Денежные средства в кассе | 173 |
| 19 | Задолженность фонду социальной защиты населения | 1 123 |
| 20 | Монтажное оборудование | 2 480 |
| 21 | Денежные средства на расчетном счете | 470 |
| 22 | Долгосрочный кредит банка для приобретения основных средств | 88 379 |
| 23 | Оборудование, изготавливаемое предприятием, предназначенное для реализации | 3 740 |
| 24 | Право пользования землей | 4 200 |
| 25 | Задолженность поставщику за материалы | 2 470 |
| 26 | Резервный фонд | 520 |
| 27 | Резервы предстоящих расходов | 720 |
| 28 | Чугун | 280 |
| 30 | Нераспределенная прибыль (непокрытый убыток) | определить |
| 31 | Задолженность поставщикам за электроэнергию | 130 |
| 32 | Незаконченный вспомогательным цехом капитальный ремонт здания | 960 |
| 34 | Арендная плата за складское помещение, внесенная арендатором за три месяца вперед | 1 600 |

БУХГАЛТЕРСКИЙ БАЛАНС

| Активы | Код строки | На _____ 20__ года | На 31 декабря 20__ года |
|--|---------------|--------------------------|-------------------------------|
| I. ДОЛГОСРОЧНЫЕ АКТИВЫ | | | |
| Основные средства | 110 | | |
| Нематериальные активы | 120 | | |
| Доходные вложения в материальные активы | 130 | | |
| инвестиционная недвижимость | 131 | | |
| предметы финансовой аренды (лизинга) | 132 | | |
| прочие доходные вложения в материальные активы | 133 | | |
| Вложения в долгосрочные активы | 140 | | |
| Долгосрочные финансовые вложения | 150 | | |
| Отложенные налоговые активы | 160 | | |
| Долгосрочная дебиторская задолженность | 170 | | |
| Прочие долгосрочные активы | 180 | | |
| ИТОГО по разделу I | 190 | | |
| II. КРАТКОСРОЧНЫЕ АКТИВЫ | | | |
| Запасы | 210 | | |
| материалы | 211 | | |
| животные на выращивании и откорме | 212 | | |
| незавершенное производство | 213 | | |
| готовая продукция и товары | 214 | | |
| товары отгруженные | 215 | | |
| прочие запасы | 216 | | |
| Долгосрочные активы, предназначенные для реализации | 220 | | |
| Расходы будущих периодов | 230 | | |
| НДС по приобретенным товарам, работам, услугам | 240 | | |
| Краткосрочная дебиторская задолженность | 250 | | |
| Краткосрочные финансовые вложения | 260 | | |
| Денежные средства и их эквиваленты | 270 | | |
| Прочие краткосрочные активы | 280 | | |
| ИТОГО по разделу II | 290 | | |
| БАЛАНС | 300 | | |

| Пассивы | Код строки | На | На |
|---|------------|-----------|----------------------|
| | | 20__ года | 31 декабря 20__ года |
| III. СОБСТВЕННЫЙ КАПИТАЛ | | | |
| Уставный капитал | 410 | | |
| Неоплаченная часть уставного капитала | 420 | | |
| Собственные акции (доли в уставном капитале) | 430 | | |
| Резервный капитал | 440 | | |
| Добавочный капитал | 450 | | |
| Нераспределенная прибыль (непокрытый убыток) | 460 | | |
| Чистая прибыль (убыток) отчетного периода | 470 | | |
| Целевое финансирование | 480 | | |
| ИТОГО по разделу III | 490 | | |
| IV. ДОЛГОСРОЧНЫЕ ОБЯЗАТЕЛЬСТВА | | | |
| Долгосрочные кредиты и займы | 510 | | |
| Долгосрочные обязательства по лизинговым платежам | 520 | | |
| Отложенные налоговые обязательства | 530 | | |
| Доходы будущих периодов | 540 | | |
| Резервы предстоящих платежей | 550 | | |
| Прочие долгосрочные обязательства | 560 | | |
| ИТОГО по разделу IV | 590 | | |
| V. КРАТКОСРОЧНЫЕ ОБЯЗАТЕЛЬСТВА | | | |
| Краткосрочные кредиты и займы | 610 | | |
| Краткосрочная часть долгосрочных обязательств | 620 | | |
| Краткосрочная кредиторская задолженность поставщикам, подрядчикам, исполнителям | 630 | | |
| по авансам полученным | 631 | | |
| по налогам и сборам | 632 | | |
| по социальному страхованию и обеспечению | 633 | | |
| по оплате труда | 634 | | |
| по лизинговым платежам | 635 | | |
| собственнику имущества (учредителям, участникам) | 636 | | |
| прочим кредиторам | 637 | | |
| Обязательства, предназначенные для реализации | 638 | | |
| Доходы будущих периодов | 640 | | |
| Резервы предстоящих платежей | 650 | | |
| Прочие краткосрочные обязательства | 660 | | |
| ИТОГО по разделу V | 690 | | |
| БАЛАНС | 700 | | |

Практическая работа № 4
Изменения в бухгалтерском балансе, происходящие
в результате хозяйственных операций

Вопросы для обсуждения:

1. На основании чего составляется баланс на начало месяца?
2. Каков порядок расчета баланса за отчетный период?
3. Как в балансе отражаются остатки и обороты на бухгалтерских счетах?
4. Как в балансе отражается дебиторская и кредиторская задолженность?
5. Назовите счета, которые могут быть отражены как в активе, так и в пассиве баланса.
6. Изменения в балансе, происходящие под влиянием хозяйственных операций.
7. Приведите примеры хозяйственных операций, которые не изменяют валюту баланса.
8. Приведите примеры хозяйственных операций, которые увеличивают валюту баланса.

ЗАДАНИЕ 1

Отражаются ли в балансе следующие объекты учета и обоснуйте ответ. Укажите раздел баланса, в котором они отражаются

| Объект учета | Отражение в балансе да/нет | Раздел баланса |
|---|----------------------------------|----------------|
| Остаток денежных средств на начало месяца в кассе | | |
| Сумма поступивших за месяц материалов | | |
| Задолженность покупателей за поставленную продукцию на начало месяца | | |
| Задолженность предприятия перед работниками по оплате труда на конец месяца | | |
| Сумма выплаченной работникам заработной платы из кассы за месяц | | |
| Выручка от реализации продукции за месяц | | |
| Остаток незавершенного производства на конец периода | | |
| Остаток нераспределенной прибыли на конец года | | |
| Задолженность банку по долгосрочному кредиту | | |
| Сумма сформированного резерва по предстоящим расходам на конец месяца | | |
| Стоимость материалов, переданных в основное производство за месяц | | |
| Сумма поступивших за месяц нематериальных активов | | |

ЗАДАЧА 1

1. Составьте баланс предприятия ОДО «Альфа» на 1 февраля 20_ г. и подсчитайте итоги по активу и пассиву баланса (таблица 1.1).

2. Отражите в балансе изменения, вызываемые хозяйственными операциями (таблица 1.2):

- укажите, какие счета взаимодействуют при отражении операции (устно);

- определите тип хозяйственных операций, вызывающих изменения в бухгалтерском балансе;

- укажите, какие статьи баланса изменились в результате хозяйственной операции.

3. Составьте баланс предприятия с учетом изменений на 1 марта 20_ г. (таблица 1.1).

4. Сопоставьте данные баланса ОДО «Альфа» на 1 февраля 20_ г. и на 1 марта 20_ г., сделайте выводы об изменении в составе средств предприятия и источников их образования.

Хозяйственные средства и источники их образования ОДО «Альфа» на 1 февраля 20_ г.

| № | Наименование хозяйственных средств и источников их образования | Сумма, руб. |
|----|--|-------------|
| 1 | Основные средства | 6 532 |
| 2 | Нематериальные активы | 820 |
| 3 | Вложения в долгосрочные активы | 2 200 |
| 4 | Материалы | 5 920 |
| 5 | Готовая продукция | 7 631 |
| 6 | Краткосрочная дебиторская задолженность | 1 690 |
| 7 | Денежные средства | 1 380 |
| 8 | Уставный капитал | 7 160 |
| 9 | Резервный капитал | 2 512 |
| 10 | Добавочный капитал | 1 676 |
| 11 | Нераспределенная прибыль (непокрытый убыток) | 4 865 |
| 12 | Прибыль отчетного года | 620 |
| 13 | Краткосрочные кредиты и займы | 2 550 |
| 14 | Краткосрочная кредиторская задолженность, в т. ч. | 6 790 |
| | – поставщикам, | 5122 |
| | – по налогам и сборам, | 220 |
| | – по социальному страхованию и обеспечению, – по оплате труда | 383 1065 |

По данным баланса на 1 февраля 20_ года составьте следующие балансовые уравнения:

$$\begin{array}{ccccccc} \text{средства} & = & \text{обязательства} & + & \text{собственный капитал} & & \\ \hline \boxed{} & & \boxed{} & & \boxed{} & & \end{array}$$

$$\begin{array}{ccccccc} \text{капитал} & = & \text{средства} & - & \text{обязательства} & & \\ \hline \boxed{} & & \boxed{} & & \boxed{} & & \end{array}$$

Таблица 1.1 – Бухгалтерский баланс ОДО «Альфа»

| Код строки | Статья | Сумма на начало периода | Изменения в балансе под влиянием хозяйственных операций | | | | Сумма на конец периода |
|---------------------------------------|--------|-------------------------|---|------------|-----|------------|------------------------|
| | | | №ХО | Увеличение | №ХО | Уменьшение | |
| АКТИВЫ | | | | | | | |
| I. ДОЛГОСРОЧНЫЕ АКТИВЫ | | | | | | | |
| | | | | | | | |
| | | | | | | | |
| | | | | | | | |
| | | | | | | | |
| Итого по разделу I | | | | | | | |
| II. КРАТКОСРОЧНЫЕ АКТИВЫ | | | | | | | |
| | | | | | | | |
| | | | | | | | |
| | | | | | | | |
| | | | | | | | |
| | | | | | | | |
| | | | | | | | |
| Итого по разделу II | | | | | | | |
| БАЛАНС | | | | | | | |
| ПАССИВЫ | | | | | | | |
| III. СОБСТВЕННЫЙ КАПИТАЛ | | | | | | | |
| | | | | | | | |
| | | | | | | | |
| | | | | | | | |
| | | | | | | | |
| | | | | | | | |
| Итого по разделу III | | | | | | | |
| IV. ДОЛГОСРОЧНЫЕ ОБЯЗАТЕЛЬСТВА | | | | | | | |
| | | | | | | | |
| Итого по разделу IV | | | | | | | |
| V. КРАТКОСРОЧНЫЕ ОБЯЗАТЕЛЬСТВА | | | | | | | |
| | | | | | | | |
| | | | | | | | |
| | | | | | | | |
| | | | | | | | |
| | | | | | | | |
| | | | | | | | |
| | | | | | | | |
| Итого по разделу V | | | | | | | |
| БАЛАНС | | | | | | | |

Таблица 1.2 – Хозяйственные операции ОДО «Альфа» за февраль 20_ г.

| № п/п | Содержание операции | Сумма, руб. | Тип изменений | Характер изменений | | | |
|-------|---|-------------|---------------|--------------------|-----------------|----------------|-----------------|
| | | | | Актив | | Пассив | |
| | | | | статья актива | изменения (+,-) | статья пассива | изменения (+,-) |
| 1 | Поступили от поставщика и оприходованы на складе материалы | 3 210 | | | | | |
| 2 | С расчетного счета погашен краткосрочный кредит банка | 750 | | | | | |
| 3 | Получены денежные средства с расчетного счета в кассу для выплаты заработной платы | 1 065 | | | | | |
| 4 | Выдано завхозу под отчет на хозяйственные нужды из кассы | 21 | | | | | |
| 5 | С расчетного счета перечислено поставщику за поставленные материалы | 3 210 | | | | | |
| 6 | Выплачена заработная плата работникам из кассы | 1 065 | | | | | |
| 7 | От подотчетного лица поступил на склад инвентарь | 21 | | | | | |
| 8 | С расчетного счета перечислены налоги в бюджет | 220 | | | | | |
| 9 | На расчетный счет поступил от покупателя аванс | 4 205 | | | | | |
| 10 | С расчетного счета погашена задолженность ФСЗН по социальному страхованию и обеспечению | 383 | | | | | |
| 11 | Часть нераспределенной прибыли прошлого года направлена на увеличение резервного капитала | 1 300 | | | | | |
| 12 | Переданы со склада материалы в цех основного производства | 2 165 | | | | | |
| 13 | От поставщика поступили основные средства | 1 090 | | | | | |
| 14 | Начислена заработная плата рабочим основного производства | 1 270 | | | | | |
| 15 | Начислена амортизация основных средств, используемых в основном производстве | 560 | | | | | |
| 16 | Начислены налоги из прибыли | 120 | | | | | |

ЗАДАЧА 2

1. Составьте баланс предприятия ООО «Бизнес» на 1 апреля 20_ г. и подсчитайте итоги по активу и пассиву баланса (таблица 1.1).

2. Отражите в балансе изменения, вызываемые хозяйственными операциями (таблица 2.2):

• укажите, какие счета взаимодействуют при отражении операции (устно);

• определите тип хозяйственных операций, вызывающих изменения в бухгалтерском балансе;

• укажите, какие статьи баланса изменились в результате хозяйственной операции.

3. Составьте баланс предприятия с учетом изменений на 1 мая 20_ г. (таблица 2.1.)

4. Сопоставьте данные баланса ООО «Бизнес» на 1 апреля 20_ г. и на 1 мая 20_ г., сделайте выводы об изменении в составе средств предприятия и источников их образования.

Хозяйственные средства и источники их образования ООО «Бизнес» на 1 апреля 20_ г.

| № п/п | Наименование хозяйственных средств и источников их образования | Сумма, руб. |
|-------|--|-------------|
| 1 | Вложения в долгосрочные активы | 2 200 |
| 2 | Готовая продукция | 4 531 |
| 3 | Краткосрочная дебиторская задолженность | 6 690 |
| 4 | Денежные средства в кассе | 80 |
| 5 | Денежные средства на расчетном счете | 7 300 |
| 6 | Добавочный капитал | 1 676 |
| 7 | Задолженность по краткосрочному кредиту | 2 550 |
| 8 | Кредиторская задолженность, в т. ч. | 6 790 |
| | – поставщикам, | 3410 |
| | – по налогам и сборам, | 220 |
| | – по оплате труда, | 1600 |
| | – по социальному страхованию и обеспечению | 1560 |
| 9 | Нематериальные активы | 820 |
| 10 | Нераспределенная прибыль | 4 865 |
| 11 | Основные средства | 6 532 |
| 12 | Прибыль отчетного года | 6620 |
| 13 | Производственные запасы | 5 920 |
| 14 | Резервный капитал | 2 512 |
| 15 | Незавершенное производство | 3 100 |
| 16 | Уставный капитал | 12 160 |

По данным баланса на 1 апреля 20__года составьте следующие балансовые уравнения:

$$\begin{array}{l} \text{средства} = \text{обязательства} + \text{собственный капитал} \\ \boxed{} = \boxed{} + \boxed{} \end{array}$$

$$\begin{array}{l} \text{капитал} = \text{средства} - \text{обязательства} \\ \boxed{} = \boxed{} - \boxed{} \end{array}$$

Таблица 2.1 – Бухгалтерский баланс ООО «Бизнес»

| Код строки | Статья | Сумма на начало периода | Изменения в балансе под влиянием хозяйственных операций | | | | Сумма на конец периода |
|---------------------------------------|--------|-------------------------|---|------------|-----|------------|------------------------|
| | | | №ХО | Увеличение | №ХО | Уменьшение | |
| АКТИВЫ | | | | | | | |
| I. ДОЛГОСРОЧНЫЕ АКТИВЫ | | | | | | | |
| | | | | | | | |
| | | | | | | | |
| | | | | | | | |
| | | | | | | | |
| Итого по разделу I | | | | | | | |
| II. КРАТКОСРОЧНЫЕ АКТИВЫ | | | | | | | |
| | | | | | | | |
| | | | | | | | |
| | | | | | | | |
| | | | | | | | |
| | | | | | | | |
| | | | | | | | |
| Итого по разделу II | | | | | | | |
| БАЛАНС | | | | | | | |
| ПАССИВЫ | | | | | | | |
| III. СОБСТВЕННЫЙ КАПИТАЛ | | | | | | | |
| | | | | | | | |
| | | | | | | | |
| | | | | | | | |
| | | | | | | | |
| | | | | | | | |
| Итого по разделу III | | | | | | | |
| IV. ДОЛГОСРОЧНЫЕ ОБЯЗАТЕЛЬСТВА | | | | | | | |
| | | | | | | | |
| Итого по разделу IV | | | | | | | |
| V. КРАТКОСРОЧНЫЕ ОБЯЗАТЕЛЬСТВА | | | | | | | |
| | | | | | | | |
| | | | | | | | |
| | | | | | | | |
| | | | | | | | |
| | | | | | | | |
| | | | | | | | |
| | | | | | | | |
| Итого по разделу V | | | | | | | |
| БАЛАНС | | | | | | | |

Таблица 2.2 – Хозяйственные операции ООО «Бизнес» за апрель 20__ г.

| № п/п | Содержание операции | Сумма, тыс. руб. | Тип изменений | Характер изменений | | | |
|----------|--|------------------------|------------------|--------------------|--------------------|----------------|--------------------|
| | | | | Актив | | Пассив | |
| | | | | статья актива | изменения (+,-) | статья пассива | изменения (+,-) |
| 1 | Поступили от поставщика товары | 3 210 | | | | | |
| 2 | С расчетного счета оплачено поставщику товаров | 3 210 | | | | | |
| 3 | Получены денежные средства с расчетного счета в кассу для выплаты заработной платы | 1 600 | | | | | |
| 4 | С расчетного счета перечислена задолженность «Белтелеком» за услуги связи | 780 | | | | | |
| 5 | Выдана заработная плата работникам из кассы | 1 600 | | | | | |
| 6 | С расчетного счета перечислен подоходный налог в бюджет | 220 | | | | | |
| 7 | На расчетный счет зачислены деньги от покупателя за постеленную продукцию | 4 205 | | | | | |
| 8 | Часть нераспределенной прибыли прошлого года направлена на увеличение уставного капитала | 1 300 | | | | | |
| 9 | Переданы со склада материалы в цех основного производства | 2 165 | | | | | |
| 10 | Начислена заработная плата рабочим основного производства | 1 270 | | | | | |
| 11 | Произведены удержания в ФСЗН из заработной платы рабочих | 560 | | | | | |
| 12 | Перечислены с расчетного счета страховые взносы в ФСЗН | 1560 | | | | | |
| 13 | Начислен налог на прибыль | 120 | | | | | |
| 14 | Перечислен в бюджет налог на прибыль | 120 | | | | | |
| 15 | Выданы деньги завхозу на хозяйственные нужды из кассы | 21 | | | | | |
| 16 | Завхоз приобрел инвентарь для уборки помещений | 21 | | | | | |

ТЕМА 4: СЧЕТА И ДВОЙНАЯ ЗАПИСЬ

*Двойная запись – одно из лучших изобретений человечества.
Гете*

Практическая работа № 5

Характеристика активных, пассивных и активно-пассивных счетов

Вопросы для обсуждения:

1. Сущность и назначение счетов бухгалтерского учета в качестве способа классификации первичной информации.
2. Строение счетов, их открытие, порядок записи на счетах. Содержание понятий «дебет» и «кредит».
3. Строение активных счетов, их характеристика, сущность оборотов и порядок определения сальдо на счетах.
4. Строение пассивных счетов, их характеристика, сущность оборотов и порядок определения сальдо на счетах.
5. Содержание активно-пассивных счетов и их структура, сущность оборотов и порядок определения сальдо на счетах.
6. Понятие двойной записи на счетах, ее контрольное и информационное значение.
7. Методика определения корреспонденции счетов.
8. Виды бухгалтерских проводок.

ЗАДАЧА 1

1. Открыть счета бухгалтерского учета и записать в них сальдо на начало периода в соответствии с видом счетов (активный, пассивный, активно-пассивный).

Остатки по счетам ОДО «Альянс» на 1 июня 20_г.

51 Расчетный счет 2 270 руб.

62 Расчеты с покупателями и заказчиками 770 руб. (дебиторская задолженность).

70 Расчеты с персоналом по оплате труда 1 240 руб. (кредиторская задолженность).

68 Расчеты по налогам и сборам 300 руб.

80 Уставный капитал 500 руб.

84 Нераспределенная прибыль (непокрытый убыток) 1000 руб.

Схема активного счета
Номер и название счета

| Дебет | Кредит |
|------------------------------------|----------------------------|
| Сн | |
| Увеличение хоз. средств | Уменьшение хоз. средств |
| 1) сумма ХО № 1 4) сумма ХО № 5 | 3) сумма ХО № 3 |
| Об(Д) | Об(К) |
| Ск | |

Схема пассивного счета
Номер и название счета

| Дебет | Кредит |
|--|--|
| | Сн |
| Уменьшение источников хоз. средств | Увеличение источников хоз. средств |
| 3) сумма ХО № 3 | 2) сумма ХО № 2 |
| Об(Д) | Об(К) |
| | Ск |

Схема активно-пассивного счета

| Номер и название счета | |
|--|--|
| Дебет | Кредит |
| Сн ДЗ | Сн КЗ |
| Увеличение ДЗ или уменьшение КЗ | Увеличение КЗ или уменьшение ДЗ |
| 2) сумма ХО № 2 | 1) сумма ХО № 1 4) сумма ХО № 5 |
| Об (Д) | Об (К) |
| Ск | |

2. Отразить хозяйственные операции на счетах на основании данных.

Хозяйственные операции ОДО «Альянс» за июнь 20__ г.

| № | Содержание хозяйственной операции | Сумма, руб. | Корреспондирующие счета | |
|----|---|----------------|----------------------------|--------|
| | | | Дебет | Кредит |
| 1 | 2 | 3 | 4 | 5 |
| 1 | Зарегистрировано увеличение уставного капитала предприятия | 1 700 | | |
| 2 | Учредители внесли деньги на расчетный счет в банк | 400 | | |
| 3 | На предприятие поступили материалы в качестве вклада в уставный капитал | 1300 | | |
| 4 | Часть нераспределенной прибыли прошлого года направлена на увеличение уставного капитала | 760 | | |
| 5 | На расчетный счет предприятия поступила выручка от покупателей за реализованную продукцию | 770 | | |
| 6 | С расчетного счета получены денежные средства в кассу: • для выдачи заработной платы работникам предприятия; • на командировочные расходы | 1 300 72 | | |
| 7 | Выдана из кассы заработная плата работникам предприятия | 1 240 | | |
| 8 | Выдано из кассы экономисту Сац Ю. А. под отчет на командировочные расходы | 70 | | |
| 9 | Остаток денежных средств из кассы внесен на расчетный счет | ? | | |
| 10 | С расчетного счета перечислены налоги в бюджет | 250 | | |

| | |
|---|---|
| Д | К |
| | |

| | |
|---|---|
| Д | К |
| | |

| | |
|---|---|
| Д | К |
| | |

| | |
|---|---|
| Д | К |
| | |

| | |
|---|---|
| Д | К |
| | |

| | |
|---|---|
| Д | К |
| | |

| | |
|---|---|
| Д | К |
| | |

| | |
|---|---|
| Д | К |
| | |

| | |
|---|---|
| Д | К |
| | |

3. Подсчитать обороты и определить сальдо по счетам на конец периода. Составить схематичный баланс на 1 июня 20__г. и 1 июля 20__г.

| АКТИВ | На 01.07.20__г. | На 01.06.20__г. | ПАССИВ | На 01.07.20__г. | На 01.06.20__г. |
|--------------------------|--------------------|--------------------|-----------------------------|--------------------|--------------------|
| I. Долгосрочные активы | | | III. Собственный капитал | | |
| II. Краткосрочные активы | | | IV. Долгосрочные обязатель- | | |
| | | | V. Краткосрочные обязатель- | | |
| БАЛАНС | | | БАЛАНС | | |

ЗАДАЧА 2

На основании содержания хозяйственной операции составить корреспонденцию счетов, определить тип хозяйственной операции и ее влияние на баланс

| № | Содержание хозяйственной операции | Корреспонденция счетов | | Тип ХО | Влияние ХО на баланс |
|----|---|------------------------|--------|--------|----------------------|
| | | Дебет | Кредит | | |
| 1 | Выдано подотчетному лицу (директору) на командировочные расходы | | | | |
| 2 | Директор отчитался за командировочные расходы, представив авансовый отчет | | | | |
| 3 | Неиспользованную сумму командировочных директор вернул в кассу предприятия | | | | |
| 4 | Начислена заработная плата рабочим вспомогательного производства | | | | |
| 5 | На валютный счет в банке поступил долгосрочный кредит | | | | |
| 6 | Переданы со склада строительные материалы для строительства офисного здания предприятия | | | | |
| 7 | Поступило производственное оборудование от поставщика | | | | |
| 8 | Выдан аванс работникам предприятия | | | | |
| 9 | Оплачено с расчетного счета поставщику за нематериальные активы | | | | |
| 10 | Начислена амортизация по нематериальным активам, применяемым в управлении производством | | | | |
| 11 | Поступили от иностранного поставщика нематериальные активы | | | | |
| 12 | Отражен доход от реализации готовой продукции покупателю | | | | |
| 13 | Нематериальный актив введен в эксплуатацию | | | | |
| 14 | Начислена заработная плата продавцам магазина | | | | |
| 15 | Со склада в эксплуатацию в основное производство переданы хозяйственные принадлежности | | | | |
| 16 | Поступила на валютный счет сумма выручки от покупателя | | | | |
| 17 | Часть нераспределенной прибыли направлена на увеличение уставного капитала | | | | |
| 18 | Начислен налог на прибыль | | | | |
| 19 | Учредители внесли основные средства в качестве вклада в уставный капитал | | | | |
| 20 | Удержан подоходный налог из начисленной заработной платы рабочих | | | | |

ЗАДАЧА 3

Определить содержание хозяйственной операции по следующей корреспонденции счетов, тип хозяйственной операции и ее влияние на баланс:

| № п/п | Корреспонденция счетов | Содержание хозяйственной операции | Тип ХО | Влияние на баланс |
|--------------|-------------------------------|--|---------------|--------------------------|
| 1 | Д 50 К 51 | | | |
| 2 | Д 70 К 50 | | | |
| 3 | Д 20 К 02 | | | |
| 4 | Д 26 К 70 | | | |
| 5 | Д 10 К 60 | | | |
| 6 | Д 20 К 68 | | | |
| 7 | Д 90 К 43 | | | |
| 8 | Д 28 К 20 | | | |
| 9 | Д 90.10 К 70 | | | |
| 10 | Д 57 К 50 | | | |
| 11 | Д 75 К 80 | | | |
| 12 | Д 66 К 51 | | | |
| 13 | Д 43 К 20 | | | |
| 14 | Д 01 К 08 | | | |
| 15 | Д 84 К 82 | | | |
| 16 | Д 62 К 90.1 | | | |
| 17 | Д 51 К 75 | | | |
| 18 | Д 26 К 05 | | | |
| 19 | Д 51 К 62 | | | |
| 20 | Д 07 К 60 | | | |

ЗАДАЧА 4 (для самостоятельной работы)

1. Открыть счета бухгалтерского учета и записать в них сальдо на начало периода.

Остатки по счетам ООО «Плюс» на 1 сентября 20__г.

Счет 10 «Материалы» 2 300;

счет 51 «Расчетный счет» 8320 руб.;

счет 50 «Касса» 3500 руб.;

счет 62 «Расчеты с покупателями и заказчиками» 4500 руб. (дебиторская задолженность);

счет 70 «Расчеты с персоналом по оплате труда» 3470 руб. (кредиторская задолженность);

счет 80 «Уставный капитал» 100 руб.

2. Отразить хозяйственные операции на счетах за сентябрь 20__г.

Хозяйственные операции ООО «Плюс» за сентябрь 20__г.

| № п/п | Содержание операции | Сумма, руб. | Корресп. счетов | |
|----------|---|----------------|-----------------|--------|
| | | | Дебет | Кредит |
| 1 | На расчетный счет поступили денежные средства от покупателя за поставленную продукцию (погашена дебиторская задолженность покупателя) | 4 500 | | |
| 2 | С расчетного счета перечислен аванс поставщику для приобретения запасных частей | 1 830 | | |
| 3 | Из кассы организации выплачена заработная плата рабочим | 3 470 | | |
| 4 | С расчетного счета поступили деньги в кассу для выплаты денежных средств подотчетным лицам | 1 260 | | |
| 5 | Из кассы организации выданы под отчет денежные средства для приобретения канцелярских товаров | 380 | | |
| 6 | Из кассы организации выданы под отчет деньги на командировочные расходы | 880 | | |
| 7 | На склад поступили запасные части от поставщика | 1 830 | | |
| 8 | На склад поступили канцтовары от подотчетного лица | 320 | | |
| 9 | Переданы со склада в основное производство | 1 700 | | |
| 10 | Начислена зарплата рабочим основного производства | 1 300 | | |
| 11 | Начислена премия рабочим основного производства | 1 000 | | |
| 12 | Произведены отчисления в ФСЗН от заработной платы рабочих основного производства | 442 | | |
| 13 | Начислена амортизация основных средств, используемых в основном производстве | 300 | | |
| 14 | Работник отчитался по командировке | 800 | | |
| 15 | Работники внесли в кассу остаток неизрасходованных денег | ? | | |
| 16 | На расчетный счет поступил аванс от покупателя | 8 400 | | |

| | |
|---|---|
| Д | К |
| | |

| | |
|---|---|
| Д | К |
| | |

| | |
|---|---|
| Д | К |
| | |

| | |
|---|---|
| Д | К |
| | |

| | |
|---|---|
| Д | К |
| | |

| | |
|---|---|
| Д | К |
| | |

| | |
|---|---|
| Д | К |
| | |

| | |
|---|---|
| Д | К |
| | |

| | |
|---|---|
| Д | К |
| | |

| | |
|---|---|
| Д | К |
| | |

| | |
|---|---|
| Д | К |
| | |

| | |
|---|---|
| Д | К |
| | |

3. Подсчитать обороты и определить сальдо по счетам на конец периода. Составить схематичный баланс на 1 июня 20__ г. и 1 июля 20__ г.

| АКТИВ | На 01.07.20__г. | На 01.06.20__г. | ПАССИВ | На 01.07.20__г. | На 01.06.20__г. |
|--------------------------|--------------------|--------------------|--------------------------------|--------------------|--------------------|
| I. Долгосрочные активы | | | III. Собственный капитал | | |
| II. Краткосрочные активы | | | IV. Долгосрочные обязательства | | |
| | | | V. Краткосрочные обязательства | | |
| БАЛАНС | | | БАЛАНС | | |

ЗАДАНИЕ 5 (для самостоятельной работы)

Заполните таблицу, указав, как объекты учета отражаются в балансе и в учете. Если в балансе не отражаются, то ставим «нет».

| Объект учета | Отражение в балансе | Отражение на счетах учета |
|---|--|----------------------------------|
| <i>Сумма выплаченных из кассы денежных средств за отчетный период</i> | <i>нет</i> | <i>Об (К) 50</i> |
| <i>Остатки материалов на начало отчетного периода</i> | <i>II. Краткосрочные активы Стр. 211 – материалы</i> | <i>Сн 10</i> |
| Доход от реализации основных средств | | |
| Сумма незавершенных обработкой изделий в основном цехе на конец периода | | |
| Задолженность поставщикам за приобретенные материалы на начало отчетного периода | | |
| Стоимость поступивших от учредителя основных средств за отчетный период | | |
| Сумма предоставленных другим организациям непогашенных займов на начало отчетного периода | | |
| Сумма выпущенной из производства готовой продукции за отчетный период | | |
| Сумма непогашенного долгосрочного кредита и процентов по нему на конец отчетного периода | | |
| Остаток готовой продукции на складе на начало отчетного периода | | |
| Сумма нераспределенной прибыли на конец отчетного года | | |

Практическая работа № 6

Отражение хозяйственных операций на счетах синтетического учета

Вопросы для обсуждения:

1. Дайте характеристику основным счетам.
2. Дайте характеристику регулирующим счетам.
3. Дайте характеристику операционным счетам.
4. Дайте характеристику финансово-результативным счетам.
5. Дайте характеристику забалансовым счетам.
6. Дайте характеристику балансовым счетам.
7. Охарактеризуйте синтетические счета. Приведите примеры.
8. Охарактеризуйте счета субсчета. Приведите примеры.
9. Охарактеризуйте аналитические счета. Приведите примеры.
10. В чем проявляется взаимосвязь синтетического и аналитического учета?
11. Назначение и виды оборотных ведомостей, их строение.
12. Назначение и строение оборотных ведомостей аналитического учета.
13. Назначение и строение оборотных ведомостей синтетического учета.
14. Назначение и строение оборотно-сальдовой ведомости.
15. Какие ошибки могут быть выявлены с помощью оборотно-сальдовой ведомости?
16. Какие ошибки не могут быть выявлены с помощью оборотно-сальдовой ведомости?
17. Назначение и строение шахматной оборотной ведомости.
18. Что представляет собой план счетов бухгалтерского учета?

ЗАДАНИЕ 1

Проведите классификацию счетов, приведенных в таблице

| Номер счета | Наименование счета | Тип счета (А, П, А-П) | | | Вид счета по классификации |
|-------------|--------------------|-----------------------|-----------|-------------------|-----------------------------------|
| | | активный | пассивный | активно-пассивный | |
| 01 | Основные средства | + | | | Балансовый, основной, инвентарный |
| 90 | | | | | |
| 43 | | | | | |
| 16 | | | | | |
| 05 | | | | | |
| 71 | | | | | |
| 20 | | | | | |
| 003 | | | | | |
| 52 | | | | | |
| 83 | | | | | |
| 94 | | | | | |

ЗАДАЧА 1

1. Открыть счета синтетического учета на основе баланса.

Бухгалтерский баланс швейной фабрики на 1 августа 20__ года

| АКТИВ | Сумма, руб. | ПАССИВ | Сумма, руб. |
|----------------------------|----------------|---------------------------------------|----------------|
| Основные средства | 20 000 | Уставный капитал | 3 000 |
| Материалы | 5 600 | Расчеты с персоналом по оплате труда | 4 000 |
| Незавершенное производство | 2 400 | Расчеты с поставщиками и подрядчиками | 10 000 |
| Расчетный счет | 12 000 | Краткосрочные кредиты банка | 8 000 |
| Касса | 1 000 | Прибыль отчетного года | 16 000 |
| БАЛАНС | 41 000 | БАЛАНС | 41 000 |

2. Составить журнал хозяйственных операций с указанием корреспонденции счетов.

Хозяйственные операции за август 20__ года

| № п/п | Содержание хозяйственной операции | Цена, руб. | Сумма, руб. | Проводка | |
|----------|--|---------------|----------------|----------|---|
| | | | | Д | К |
| 1 | Поступили на склад основные материалы от поставщиков: – от комбината «Престиж» ткань шерстяная 100 м; – от фабрики «Столичная» ткань полушерстяная 120 м | 40 20 | ? ? | | |
| 2 | Погашена частично с расчетного счета краткосрочная ссуда банка | | 1 500 | | |
| 3 | Переданы со склада в производство основные материалы: – ткань шерстяная в количестве 150 м; – ткань полушерстяная в количестве 180 м | 40 20 | ? ? | | |
| 4 | Начислена заработная плата основным производственным рабочим за изготовление продукции | | 10 000 | | |
| 5 | Поступила на склад ткань шерстяная в количестве 50 м от фабрики «Силуэт» | 40 | ? | | |
| 6 | Получены в кассу предприятия с расчетного счета денежные средства для выплаты заработной платы за июль 20__ года | | 4000 | | |
| 7 | Получена от фабрики «Столичная» на склад ткань полушерстяная в количестве 140 м | 20 | | | |
| 8 | Выплачена из кассы предприятия работникам заработная плата за июль 20__ года | | ? | | |
| 9 | Перечислено с расчетного счета в частичное погашение задолженности: – комбинату «Престиж»; – фабрике «Столичная»; – фабрике «Силуэт» | | ? ? | | |

3. Записать операции на синтетических счетах учета, подсчитать обороты по счетам, определить остатки по счетам.

| Д | К |
|---|---|
| | |

| Д | К |
|---|---|
| | |

| Д | К |
|---|---|
| | |

| Д | К |
|---|---|
| | |

| Д | К |
|---|---|
| | |

| Д | К |
|---|---|
| | |

| Д | К |
|---|---|
| | |

| Д | К |
|---|---|
| | |

| Д | К |
|---|---|
| | |

| Д | К |
|---|---|
| | |

| Д | К |
|---|---|
| | |

| Д | К |
|---|---|
| | |

Практическая работа № 7

Отражение хозяйственных операций на счетах аналитического учета

1. На основании ведомостей остатков открыть счета аналитического учета к синтетическим счетам 10 «Материалы» и 60 «Расчеты с поставщиками». Формы аналитических счетов для количественно-суммового учета, используемые для счета 10, приведены в таблицах 1.1–1.2, для количественного учета, используемые для счета 60, приведены в табл. 1.3–1.5.

Ведомость остатков по счету «Материалы» в разрезе аналитических счетов на 1 августа 20__ года

| Материалы | Кол-во | Цена за ед., руб. | Сумма, руб. |
|-----------------|--------|-------------------|--------------|
| Ткань: | | | |
| – шерстяная; | 100 | 40 | 4000 |
| – полушерстяная | 80 | 20 | 1600 |
| ИТОГО | | | 6 600 |

Ведомость остатков по счету «Расчеты с поставщиками и подрядчиками» на 1 апреля 20__ года

| Поставщик | Сумма, руб. |
|-----------------------------|---------------|
| | В1 |
| Комбинат «Престиж» | 6 000 |
| Ткацкая фабрика «Столичная» | 3 000 |
| Фабрика «Силуэт» | 1 000 |
| ИТОГО | 10 000 |

2. Отообразить на открытых счетах аналитического учета хозяйственные операции из журнала хозяйственных операций практической работы № 6. Подсчитать обороты и вывести сальдо на конец периода.

3. Составить:

- оборотную ведомость по аналитическим счетам, открытым к счету 10 «Материалы» за август 20__ года;
- оборотную ведомость аналитическим счетам, открытым к счету 60 «Расчеты с поставщиками и подрядчиками» за август 20__ года.

4. Провести сверку равенства сальдо и оборотов по счетам аналитического и синтетического учета. Результаты оформить в таблице ниже.

Сверка данных аналитического и синтетического учета за август 20__ года

| № | Счет | Сн | Об(Д) | Об(К) | Ск |
|---|---|----|-------|-------|----|
| 1 | Итоги оборотной ведомости по аналитическим счетам, открытым к синтетическому счету 10 «Материалы» | | | | |
| 2 | Значения по строке 10 «Материалы» оборотно-сальдовой ведомости | | | | |
| 3 | Отклонения (2)–(1) | | | | |
| 4 | Итоги оборотной ведомости по аналитическим счетам, открытым к синтетическому счету 60 «Расчеты с поставщиками и подрядчиками» | | | | |
| 5 | Значения по строке 60 «Расчеты с поставщиками и подрядчиками» оборотно-сальдовой ведомости | | | | |
| 6 | Отклонения (4)–(5) | | | | |

СЧЕТ

| № операции, дата документа | Содержание записи | Ед. изм. | Цена, тыс. руб. | Остаток на начало месяца | | Приход (дебет) | | Расход (кредит) | | Остаток на конец месяца | |
|----------------------------------|-------------------|-------------|-----------------------|-----------------------------|-------|----------------|-------|-----------------|-------|----------------------------|-------|
| | | | | кол. | сумма | кол. | сумма | кол. | сумма | кол. | сумма |
| | Сальдо на начало | | | | | | | | | | |
| | | | | | | | | | | | |
| | | | | | | | | | | | |
| | | | | | | | | | | | |
| | Обороты | | | | | | | | | | |
| | Сальдо конечное | | | | | | | | | | |

СЧЕТ

| № операции, дата документа | Содержание записи | Ед. изм. | Цена, тыс. руб. | Остаток на начало месяца | | Приход (дебет) | | Расход (кредит) | | Остаток на конец месяца | |
|----------------------------------|-------------------|-------------|-----------------------|-----------------------------|-------|----------------|-------|-----------------|-------|----------------------------|-------|
| | | | | кол. | сумма | кол. | сумма | кол. | сумма | кол. | сумма |
| | Сальдо на начало | | | | | | | | | | |
| | | | | | | | | | | | |
| | | | | | | | | | | | |
| | | | | | | | | | | | |
| | Обороты | | | | | | | | | | |
| | Сальдо конечное | | | | | | | | | | |

СЧЕТ

| № операции, дата документа | Содержание записи | Остаток на начало месяца | | Обороты за месяц | | Остаток на конец месяца | |
|----------------------------------|----------------------|-----------------------------|--------|------------------|--------|----------------------------|--------|
| | | Дебет | Кредит | Дебет | Кредит | Дебет | Кредит |
| | Сальдо на начало | | | | | | |
| | | | | | | | |
| | | | | | | | |
| | | | | | | | |
| | | | | | | | |
| | Обороты | | | | | | |
| | Сальдо конечное | | | | | | |

СЧЕТ

| № операции, дата документа | Содержание записи | Остаток на начало месяца | | Обороты за месяц | | Остаток на конец месяца | |
|----------------------------------|----------------------|-----------------------------|--------|------------------|--------|----------------------------|--------|
| | | Дебет | Кредит | Дебет | Кредит | Дебет | Кредит |
| | Сальдо на начало | | | | | | |
| | | | | | | | |
| | | | | | | | |
| | | | | | | | |
| | | | | | | | |
| | Обороты | | | | | | |
| | Сальдо конечное | | | | | | |

СЧЕТ

| № операции, дата документа | Содержание записи | Остаток на начало месяца | | Обороты за месяц | | Остаток на конец месяца | |
|----------------------------------|----------------------|-----------------------------|--------|------------------|--------|----------------------------|--------|
| | | Дебет | Кредит | Дебет | Кредит | Дебет | Кредит |
| | Сальдо на начало | | | | | | |
| | | | | | | | |
| | | | | | | | |
| | | | | | | | |
| | | | | | | | |
| | Обороты | | | | | | |
| | Сальдо конечное | | | | | | |

**ОБОРОТНАЯ ВЕДОМОСТЬ ПО АНАЛИТИЧЕСКИМ СЧЕТАМ, ОТКРЫТЫМ
К СИНТЕТИЧЕСКОМУ СЧЕТУ 10 «МАТЕРИАЛЫ»**

| Наименование аналитического счета | Ед. изм. | Цена, тыс. руб. | Остаток на начало месяца | | Приход (дебет) | | Расход (кредит) | | Остаток на конец месяца | |
|--------------------------------------|-------------|-----------------------|--------------------------------|-------|----------------|-------|-----------------|-------|-------------------------------|-------|
| | | | кол. | сумма | кол. | сумма | кол. | сумма | кол. | сумма |
| Сальдо на начало | | | | | | | | | | |
| | | | | | | | | | | |
| | | | | | | | | | | |
| Обороты | | | | | | | | | | |
| Сальдо конечное | | | | | | | | | | |

**ОБОРОТНАЯ ВЕДОМОСТЬ ПО АНАЛИТИЧЕСКИМ СЧЕТАМ, ОТКРЫТЫМ
К СИНТЕТИЧЕСКОМУ СЧЕТУ 60 «РАСЧЕТЫ С ПОСТАВЩИКАМИ И ПОДРЯДЧИКАМИ»**

| Содержание записи | Остаток на начало месяца | | Обороты за месяц | | Остаток на конец месяца | |
|-------------------|--------------------------|--------|------------------|--------|-------------------------|--------|
| | Дебет | Кредит | Дебет | Кредит | Дебет | Кредит |
| Сальдо на начало | | | | | | |
| | | | | | | |
| | | | | | | |
| | | | | | | |
| Обороты | | | | | | |
| Сальдо конечное | | | | | | |

СПИСОК ЛИТЕРАТУРЫ

Основная литература

1. Бурцева, И. Н. Теоретические основы бухгалтерского учета и анализа: учеб. пособие / И. Н. Бурцева [и др.]; под ред. О. А. Левковича. – 2-е изд., перераб. и доп. – Минск : Амалфея, 2016. – 264 с.
2. Папковская, П. Я. Теория бухгалтерского учета : учебник для студентов высших учебных заведений по специальности «Бухгалтерский учет, анализ и аудит» / П. Я. Папковская. – 9-е изд. – Минск : Информпресс, 2014. – 251 с.
3. Снитко, К. Ф. Теория бухгалтерского учета / К. Ф. Снитко, М. А. Снитко. – Минск : Амалфея – Мисанта, 2013. – 320 с.
4. Стражев, В. И. Теоретические основы бухгалтерского учета и анализа: учебник / В. И. Стражев [и др.]. – Минск : Вышэйшая школа, 2016. – 319 с.
5. Теория бухгалтерского учета : учебное пособие для студентов учреждений высшего образования по специальности «Бухгалтерский учет, анализ и аудит (по направлениям)» / М. И. Кутер [и др.]; под общ. ред. М. И. Кутера. – Минск : Новое знание, 2016. – 678 с.

Дополнительная литература

6. Бухгалтерская информатика / Д. А. Панков, А. В. Соловьева. – Минск : БГАТУ, 2017. – 85 с.
7. Кутер, М. И. Введение в бухгалтерский учет / М. И. Кутер. – Краснодар: Просвещение – Юг, 2013. – 512 с.
8. Нидлз, Б. Принципы бухгалтерского учета / Б. Нидлз, Х. Андерсон, Д. Колдуэл ; пер. с англ. / под ред. Я. В. Соколова. – Москва : Финансы и статистика, 1997. – 496 с.
9. Хендриксен Э. С. Теория бухгалтерского учета / Э. С. Хендриксен, М. Ф. Ван Бреда. – М. : Финансы и статистика, 1997. – 576 с.

Нормативно-законодательная база

10. Об утверждении Национального стандарта бухгалтерского учета и отчетности «Индивидуальная бухгалтерская отчетность» [Электронный ресурс]: постановление Министерства финансов Республики Беларусь от 12.12.2016 № 104 // Консультант Плюс: Беларусь / ООО "ЮрСпектр", Нац. центр правовой информ. Республики Беларусь. – Минск, 2019.
11. Об утверждении Национального стандарта бухгалтерского учета и отчетности «Учетная политика организации, изменения в учетных оценках, ошибки» [Электронный ресурс]: постановление Министерства финансов Республики Беларусь от 10.12.2013 г. № 80 // Консультант Плюс. Беларусь / ООО "ЮрСпектр", Нац. центр правовой информ. Республики Беларусь. – Минск, 2019.
12. О бухгалтерском учете и отчетности [Электронный ресурс]: Закон Республики Беларусь от 12.07.2013 № 57-З : в ред. 17.07.2017 // Консультант Плюс. Беларусь / ООО "ЮрСпектр", Нац. центр правовой информ. Республики Беларусь. – Минск, 2019.
13. Типовой план счетов бухгалтерского учета и Инструкция о порядке применения типового плана счетов бухгалтерского учета [Электронный ресурс]: утвержд. постановлением Минфина РБ от 29.06.2011 № 50: в ред. от 22.12.2018 // Консультант Плюс. Беларусь / ООО "ЮрСпектр", Нац. центр правовой информ. Республики Беларусь. – Минск, 2019.
14. Об утверждении Инструкции по бухгалтерскому учету доходов и расходов и признании утратившими силу некоторых постановлений Министерства финансов Республики Беларусь и их отдельных структурных элементов [Электронный ресурс]: постановление Министерства финансов Республики Беларусь от 30.09.2011 № 102 // Консультант Плюс. Беларусь / ООО "ЮрСпектр", Нац. центр правовой информ. Республики Беларусь. – Минск, 2019.

ТИПОВОЙ ПЛАН СЧЕТОВ БУХГАЛТЕРСКОГО УЧЕТА

| Наименование счета | № счета | Номер и наименование субсчета |
|--|---------|---|
| Раздел I ДОЛГОСРОЧНЫЕ АКТИВЫ | | |
| Основные средства | 01 | По видам основных средств |
| Амортизация основных средств | 02 | |
| Доходные вложения в материальные активы | 03 | 1. Инвестиционная недвижимость 2. Предметы финансовой аренды (лизинга) |
| Нематериальные активы | 04 | По видам нематериальных активов |
| Амортизация нематериальных активов | 05 | |
| Долгосрочные финансовые вложения | 06 | 1. Долгосрочные финансовые вложения в ценные бумаги. 2. Предоставленные долгосрочные займы. 3. Вклады по договору о совместной деятельности |
| Оборудование к установке и строительные материалы | 07 | 1. Оборудование к установке на складе. 2. Оборудование к установке, переданное в монтаж. 3. Строительные материалы |
| Вложения в долгосрочные активы | 08 | 1. Приобретение и создание основных средств. 2. Приобретение и создание инвестиционной недвижимости. 3. Приобретение предметов финансовой аренды (лизинга). 4. Приобретение и создание нематериальных активов. 5. Приобретение и создание иных долгосрочных активов |
| Отложенные налоговые активы | 09 | |
| Раздел II ПРОИЗВОДСТВЕННЫЕ ЗАПАСЫ | | |
| Материалы | 10 | 1. Сырье и материалы. 2. Покупные полуфабрикаты и комплектующие изделия. 3. Топливо. 4. Тара и тарные материалы. 5. Запасные части. 6. Прочие материалы. 7. Материалы, переданные в переработку на сторону. 8. Временные сооружения. 9. Инвентарь и хозяйственные принадлежности, инструменты. 10. Специальная оснастка и специальная одежда на складе. 11. Специальная оснастка и специальная одежда в эксплуатации. 12. Лом и отходы, содержащие драгоценные металлы |

| | | |
|---|----|---|
| Животные на выращивании и откорме | 11 | |
| Резервы под снижение стоимости запасов | 14 | |
| Заготовление и приобретение материалов | 15 | |
| Отклонение в стоимости материалов | 16 | |
| Налог на добавленную стоимость по приобретенным товарам, работам, услугам | 18 | |
| Раздел III ЗАТРАТЫ НА ПРОИЗВОДСТВО | | |
| Основное производство | 20 | По видам основного производства |
| Полуфабрикаты собственного производства | 21 | |
| Страховые выплаты | 22 | |
| Вспомогательные производства | 23 | По видам вспомогательных производств |
| Общепроизводственные затраты | 25 | |
| Общехозяйственные затраты | 26 | |
| Брак в производстве | 28 | |
| Обслуживающие производства и хозяйства | 29 | По видам обслуживающих производств и хозяйств |
| Раздел IV ГОТОВАЯ ПРОДУКЦИЯ И ТОВАРЫ | | |
| Товары | 41 | 1. Товары на складах. 2. Товары в розничной торговле. 3. Тара под товаром и порожня. 4. Покупные изделия. 5. Товары, переданные для подготовки на сторону. 6. Предметы проката |
| Торговая наценка | 42 | |
| Готовая продукция | 43 | |
| Расходы на реализацию | 44 | |
| Товары отгруженные | 45 | |
| Долгосрочные активы, предназначенные для реализации | 47 | |
| Раздел V ДЕНЕЖНЫЕ СРЕДСТВА И КРАТКОСРОЧНЫЕ ФИНАНСОВЫЕ ВЛОЖЕНИЯ | | |
| Касса | 50 | |
| Расчетные счета | 51 | |
| Валютные счета | 52 | |
| Специальные счета в банках | 55 | 1. Депозитные счета. 2. Счета в драгоценных металлах. 3. Специальный счет денежных средств целевого назначения |
| Денежные средства в пути | 57 | 1. Инкассированные денежные средства. 2. Денежные средства для приобретения иностранной валюты. 3. Денежные средства в иностранных валютах для реализации |
| Краткосрочные финансовые вложения | 58 | 1. Краткосрочные финансовые вложения в ценные бумаги. 2. Предоставленные краткосрочные займы |
| Резервы под обесценение краткосрочных финансовых вложений | 59 | |
| Раздел VI РАСЧЕТЫ | | |
| Расчеты с поставщиками и подрядчиками | 60 | |
| Расчеты с покупателями и заказчиками | 62 | |

| | | |
|--|----|--|
| Резервы по сомнительным долгам | 63 | |
| Отложенные налоговые обязательства | 65 | |
| Расчеты по краткосрочным кредитам и займам | 66 | 1. Расчеты по краткосрочным кредитам. 2. Расчеты по краткосрочным займам. 3. Расчеты по процентам по краткосрочным кредитам и займам |
| Расчеты по долгосрочным кредитам и займам | 67 | 1. Расчеты по долгосрочным кредитам. 2. Расчеты по долгосрочным займам. 3. Расчеты по процентам по долгосрочным кредитам и займам |
| Расчеты по налогам и сборам | 68 | 1. Расчеты по налогам и сборам, относимым на затраты по производству и реализации продукции, товаров, работ, услуг. 2. Расчеты по налогам и сборам, исчисляемым из выручки от реализации продукции, товаров, работ, услуг. 3. Расчеты по налогам и сборам, исчисляемым из прибыли (дохода). 4. Расчеты по подоходному налогу. 5. Расчеты по прочим платежам в бюджет |
| Расчеты по социальному страхованию и обеспечению | 69 | |
| Расчеты с персоналом по оплате труда | 70 | |
| Расчеты с подотчетными лицами | 71 | |
| Расчеты с персоналом по прочим операциям | 73 | 1. Расчеты по предоставленным займам. 2. Расчеты по возмещению ущерба |
| Расчеты с учредителями | 75 | 1. Расчеты по вкладам в уставный капитал. 2. Расчеты по выплате дивидендов и других доходов |
| Расчеты с разными дебиторами и кредиторами | 76 | 1. Расчеты по исполнительным документам. 2. Расчеты по имущественному и личному страхованию. 3. Расчеты по претензиям. 4. Расчеты по причитающимся дивидендам и другим доходам. 5. Расчеты по депонированным суммам. 6. Расчеты по договору доверительного управления имуществом. 7. Расчеты, связанные с выбывающей группой |
| Расчеты по прямому страхованию и перестрахованию | 77 | |
| Внутрихозяйственные расчеты | 79 | |
| Раздел VII СОБСТВЕННЫЙ КАПИТАЛ | | |
| Уставный капитал | 80 | |
| Собственные акции (доли в уставном капитале) | 81 | |
| Резервный капитал | 82 | |
| Добавочный капитал | 83 | |
| Нераспределенная прибыль (непокрытый убыток) | 84 | |
| Целевое финансирование | 86 | |

Раздел VIII ФИНАНСОВЫЕ РЕЗУЛЬТАТЫ

| | | |
|---|----|--|
| Доходы и расходы по текущей деятельности | 90 | <p>1. Выручка от реализации продукции, товаров, работ, услуг.</p> <p>2. Налог на добавленную стоимость, исчисляемый из выручки от реализации продукции, товаров, работ, услуг.</p> <p>3. Прочие налоги и сборы, исчисляемые из выручки от реализации продукции, товаров, работ, услуг.</p> <p>4. Себестоимость реализованной продукции, товаров, работ, услуг.</p> <p>5. Управленческие расходы.</p> <p>6. Расходы на реализацию.</p> <p>7. Прочие доходы по текущей деятельности.</p> <p>8. Налог на добавленную стоимость, исчисляемый от прочих доходов по текущей деятельности.</p> <p>9. Прочие налоги и сборы, исчисляемые от прочих доходов по текущей деятельности.</p> <p>10. Прочие расходы по текущей деятельности.</p> <p>11. Прибыль (убыток) от текущей деятельности</p> |
| Прочие доходы и расходы | 91 | <p>1. Прочие доходы.</p> <p>2. Налог на добавленную стоимость.</p> <p>3. Прочие налоги и сборы, исчисляемые от прочих доходов.</p> <p>4. Прочие расходы.</p> <p>5. Сальдо прочих доходов и расходов</p> |
| Страховые взносы (премии) | 93 | |
| Недостачи и потери от порчи имущества | 94 | |
| Страховые резервы | 95 | |
| Резервы предстоящих платежей | 96 | По видам резервов предстоящих платежей |
| Расходы будущих периодов | 97 | По видам расходов будущих периодов |
| Доходы будущих периодов | 98 | По видам доходов будущих периодов |
| Прибыли и убытки | 99 | |
| ЗАБАЛАНСОВЫЕ СЧЕТА | | |
| Наименование счета | | Номер счета |
| Арендованные основные средства | | 001 |
| Имущество, принятое на ответственное хранение | | 002 |
| Материалы, принятые в переработку | | 003 |
| Товары, принятые на комиссию | | 004 |
| Оборудование, принятое для монтажа | | 005 |
| Бланки строгой отчетности | | 006 |
| Списанная безнадежная к получению дебиторская задолженность | | 007 |
| Обеспечения обязательств полученные | | 008 |
| Обеспечения обязательств выданные | | 009 |
| Основные средства, сданные в аренду | | 011 |
| Потеря стоимости основных средств | | 014 |
| Недвижимое имущество, находящееся в совместном домовладении | | 016 |
| Именные приватизационные чеки "Имущество" | | 017 |

Учебное издание

Составители:

*Черноокая Елена Викторовна
Кайдановская Татьяна Васильевна*

МЕТОДИЧЕСКИЕ УКАЗАНИЯ

и задания для выполнения практических работ по курсу
«Теоретические основы бухгалтерского учета и анализа»
для студентов специальности
«Бухгалтерский учёт, анализ и аудит»
дневной и заочной форм обучения

Ответственный за выпуск: Черноокая Е.В.

Редактор: Боровикова Е.А.

Компьютерная вёрстка: Соколюк А.П.

Корректор: Никитчик Е.В.

Подписано в печать 27.01.2020 г. Формат 60x84 ¹/₁₆. Бумага «Performer».
Гарнитура «Times New Roman». Усл. печ. л. 3,02. Уч. изд. л. 3,25. Заказ № 1741. Тираж 21 экз.
Отпечатано на ризографе учреждения образования «Брестский государственный
технический университет». 224017, г. Брест, ул. Московская, 267.