

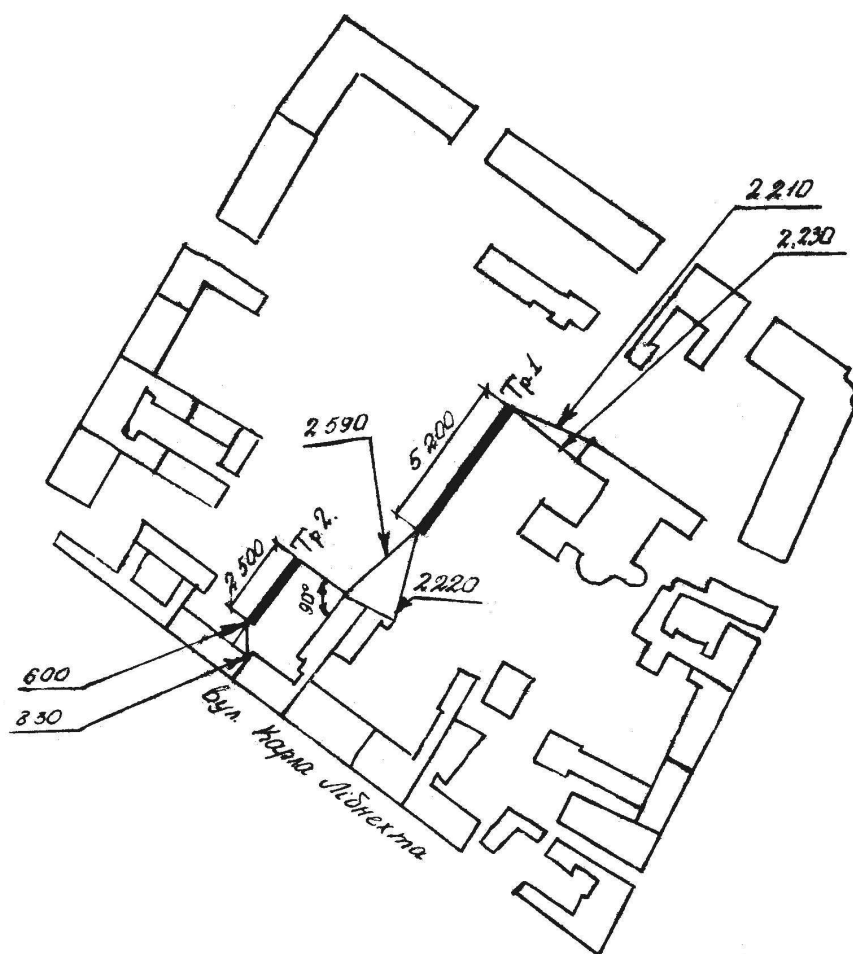
СПИСОК ИСПОЛЬЗОВАННЫХ ИСТОЧНИКОВ

1. Казовский Г. Еврейское изобразительное искусство в России (1900-1948). Этапы истории // Исторические судьбы евреев в России и СССР: начало диалога. – М., 1992. – С. 298.
2. Русецкий А.В., Русецкий Ю.А. Художественная культура Витебска с древности до 1917 года. – Мн.: БелЭН, 2001. – С. 180.
3. Казовский Г. Штетл в творчестве еврейских художников между двумя мировыми войнами // Егупець, вып.12, 2003. – С. 388.
4. Там же, С. 389.
5. Маршессо Д. Шагал (Пер. с франц.) М., 2003. – С. 51.
6. Казовский Г. Штетл в творчестве еврейских художников... – 393-394 с.
7. Цит. по кн.: The Jews in literature and Art. Edited by Sharon R.Keller. Konemann. 1992. P.215-216. (Пер. с англ. Т.Новиковой).
8. Казовский Г. Художники Витебска. Иегуда Пэн и его ученики. – М.: Рекламно-издательский дом "Имидж". – С. 10.
9. Шатских А. Витебск. Жизнь искусства. 1917-1922. – М., 2001. – С. 21.
10. Казовский Г. Художники Витебска. – С. 7, 9, 12-13.
11. Шатских А. Указ.соч. – С. 170-173.

УДК 902/904(476)

Сінчук І.І.

**АВАРИЙНЫЯ РАСКОПКИ
КАЛЯ КАСЦЁЛА СТАНІСЛАВА (Г.МАГІЛЁЎ) У 1990 г.**



Мал. 1. План размяшчэння траншэй

Улетку 1990 г. была выяўлена ў 6 м ад выкананага ў 1987-89 гг. раскопа каля помніка архітэктуры касцёла Станіслава ў г.Магілёве з культурным слоём 16-18 стст. недакончаная траншэя пад электрычны кабель, які павінен быў злучыць дом № 13 на вул. К.Лібкехта і падстанцыю ў сярэдзіне квартала. Траншэя капалася трактарам "Беларусь" з каўшом мятровай шырыні глыбінёю каля метра і на момант выяўлення складалася з двух частак – 52-мятровага кавалка каля касцёла Станіслава і 25-мятровага кавалка каля дома № 13 (мал.1).

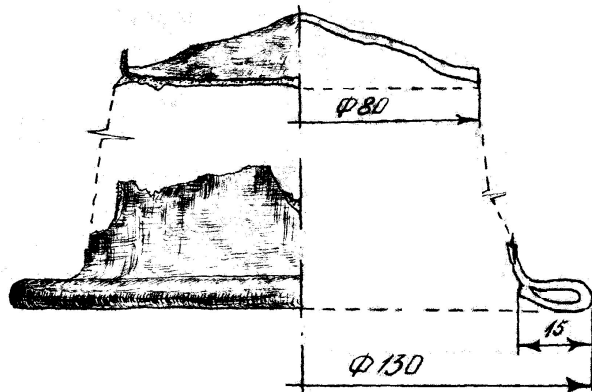
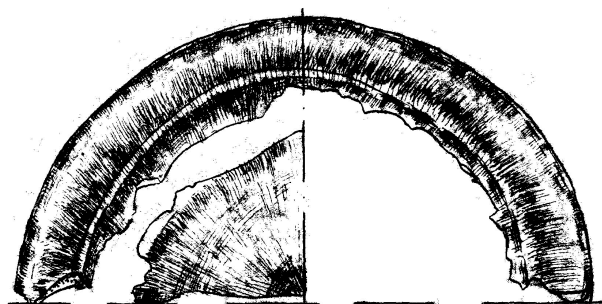
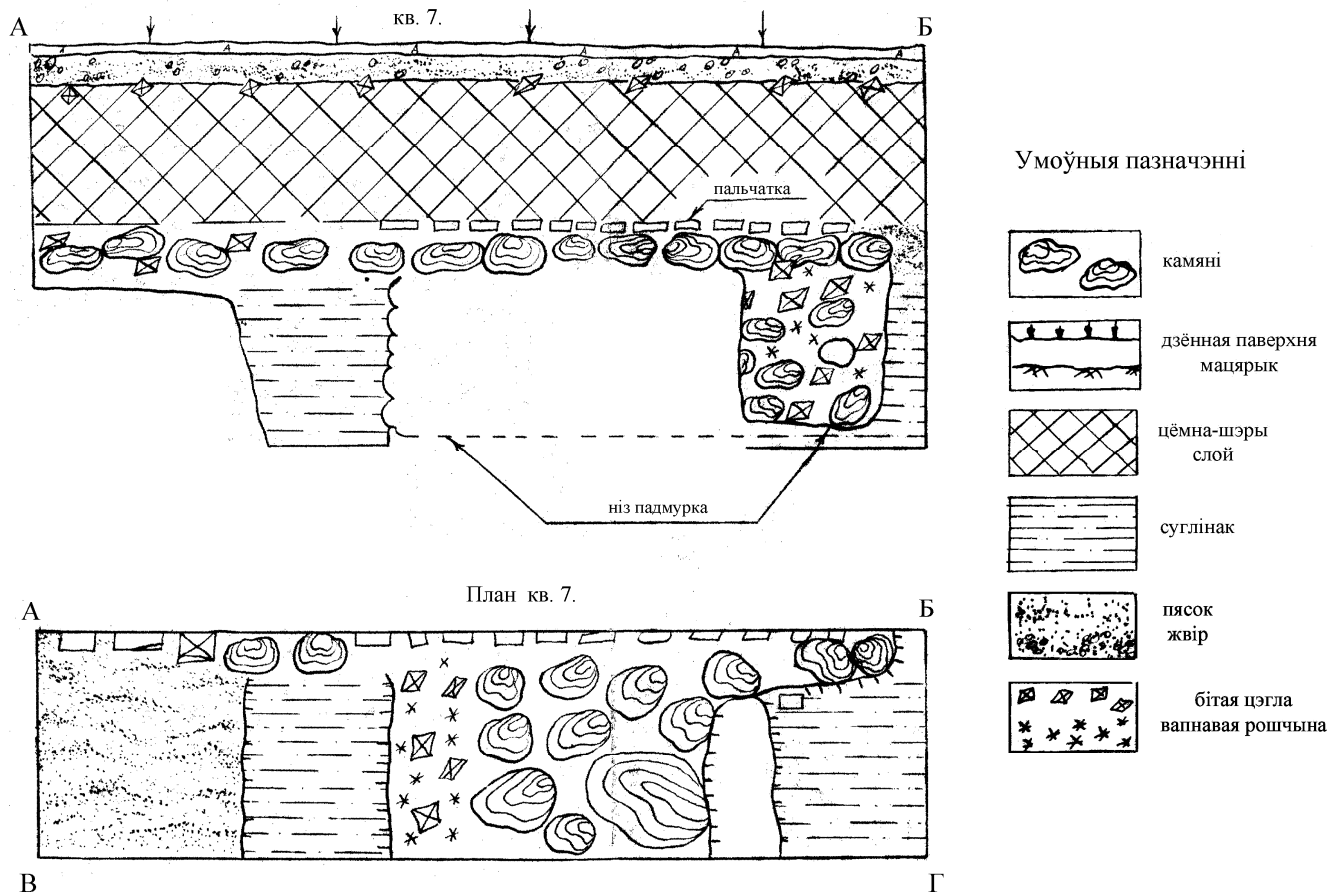
З дапамогаю вернікаў пад час суботніка былі вивучаны рэшткі культурнага слою ў 52-мятровым кавалку траншэі, які атрымаў назву траншэя 1. Траншэя 2 не дакопвалася, бо была залітая вадою з гарадскога вадаправода. З улікам магчымага выканання раскопак па ўсёй трасе пракладкі кабеля адлік "квадратаў" чатырохмятровай даўжыні быў пачаты ад трансфарматарнай будкі, але дакопваліся толькі кв. 4-16. На глыбіні 90-110 см ад дзённай паверхні захаваўся толькі адзін пласт, часам няпоўны, які апісваецца ніжэй. Адначасова была наладжана пераборка адвалаў, у выніку якой сабрана калекцыя рэчаў 17-18 стст.

Траншэя 1 у кв. 5 і 7 агаліла трохі вышэй узроўня мацерыка рэшткі падмуркаў нявызначаных будынкаў з забудовы манастырскага двара. Пры планавых раскопках мэтазгодна было бы прасачыць прырэзкаю магутны 1,5-мятровы падмурак з вялікіх камянёў у вапне ў кв. 7 (мал.2). Матэрыялаў для датыроўкі захаваўся недастаткова; верагодна, што гэта пабудова п.п. 18 ст. Адлегласць паміж рэшткамі сцен у кв. 5 і кв. 7 складае 7,5 м, розная захаванасць (глыбіня ад дзённай паверхні) можа сведчыць аб розначасовасці. Падчас зачысткі профіля ў кв. 5 выяўлена дэструктаваная муроўка на вапнавай рошчыне. Мацярык складаецца з пяску, пад якім пачынаецца суглінак.

Пласт 6 характэрызуецца наступным чынам:

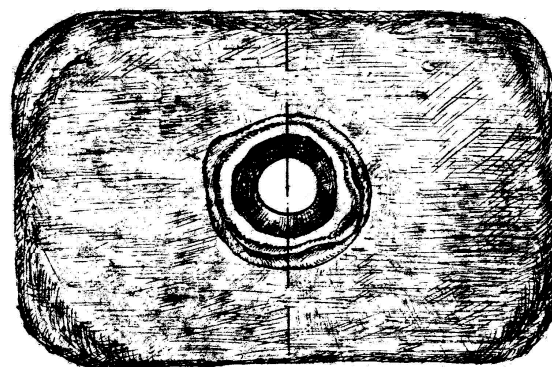
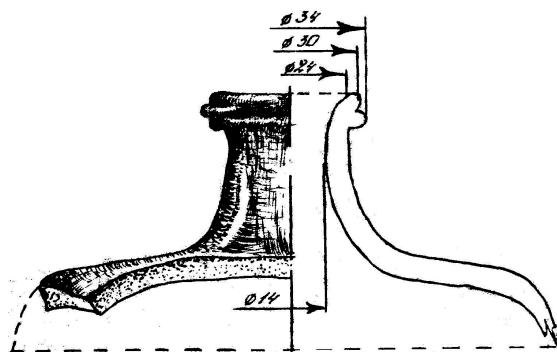
Кв. 4. 8 фрагментаў зялёнапаліванай і белапаліванай кафлі 18 ст., 1 венца зялёнапаліванага гаршчка 18 ст., 1 венца зялёнапаліванага сподка 18 ст., 2 зялёнапаліваныя сценкі.

Кв. 5. 2 фрагмента зялёнапаліванай кафлі 18 ст., 1 непаліванае венца 16 ст., 1 непаліванае венца 18-19 стст., фрагмент зялёнапаліванай міскі 17-18 стст., 8 непаліваных сценак.



0 10 20 30 40 50 мм

Мал. 3. Паддон шклянцы 17 ст.



0 10 20 30 40 50 мм

Мал. 4. Гарлавіна кварты 17-18 ст.

Кв. 6 Рэчы 20 ст.

Кв. 7. 3 зялёнапаліваных фрагмента кафлі 18 ст., 1 фрагмент зялёнапаліванай кафлі п.п. 17 ст., 1 зялёнапаліванае донца кубка 17 ст.

Кв. 8. 3 фрагмента зялёнапаліванай кафлі 18 ст., 3 сценкі карычневай палівы, 2 фрагмента "шклянцы" 17 ст. вялікага дыяметра з паддонам (мал.3).

Кв. 9. 1 фрагмент белапаліванай кафлі 18 ст., 1 фрагмент зялёнапаліванай галеркі 18 ст.

Кв. 10. Знаходак няма.

Кв. 11. 3 фрагмента белапаліванай і зялёнапаліванай кафлі 18 ст., 8 фрагментаў сценак зялёнай і карычневай палівы, 2 фрагмента дымлёнага гаршка 18 ст., донца шарападобнай бутэлькі 17 ст.

Кв. 12. Рэчы к. 19 пач. 20 ст.

Кв. 13. Знаходак няма.

Кв. 14. Рэчы 19-20 стст.

Кв. 15. 1 фрагмент зялёнапаліванай кутняй кафлі 18-19 стст., 1 зялёнапаліванае донца, верхняя частка кварты 17-18 стст. (мал.4), жалезная насадка ад рыдлёўкі.

Кв. 16. Рэчы 20 ст.

Можна сцвярджаць, што культурны слой на тэрыторыі ў сярэдзіне квартала значна пашкоджаны перакопамі на працягу 20 ст. Колькасць знаходак у апошнім пласце з адзінкі плошчы невялікая, што сведчыць аб адноснай чысціні тэрыторыі ў гэты час. Да цікавых і неардынарных знаходак адносяцца жалезная насадка ад рыдлёўкі і фрагменты "шклянцы" вялікага дыяметра з паддонам 17 ст. (дыяметр пяты 130 мм, тулава – 80 мм).

Па факце парушэння культурнага слою быў складзены акт, што з матэрыяламі фотафіксацыі быў перададзены для азнамлення кіраўніцтву аб'яднання "Магілёўаграпрамбуд" (выканаўца прац і арандатар дома), для рэагавання ў Дзяржінспекцыю па ахове помнікаў Міністэрства культуры БССР, гарадскі савет таварыства аховы помнікаў, прэзідыум рэспубліканскага таварыства аховы помнікаў. Тэрмінова тэлеграмаю быў запрошаны адкрыты ліст у АН БССР на выкананне аварыйных раскопак.

Пытанне аб ахове культурнага слою ў квартале касцёла Станіслава (ахоўваецца як помнік рэспубліканскага падпарадкавання) дакладалася аўтарам на пленуме рэспубліканскага таварыства аховы помнікаў. Вінаватая ў пашкоджанні культурнага слою не панеслі ніякай адказнасці...

УДК 93 (476)

Карпович О.В.

ТРАНСФОРМАЦИЯ СИСТЕМЫ ОБРАЗОВАНИЯ ЗАПАДНОЙ БЕЛАРУСИ В 1939-1941 гг.

До прихода Советской власти в 1939 г. на территории Западной Беларуси более 35 % населения оставалось неграмотным. И одной из главных задач после воссоединения новая власть поставила перед собой проведение масштабных реформ в области образования и культуры, правда, как это у нас бывает, в авральном порядке. В первую очередь началась работа по ликвидации неграмотности во вновь присоединенных областях, которая проходила с большими проблемами и препятствиями, вызванными как объективными, так и субъективными причинами.

Прежде всего, создавались школы для малограмотного и неграмотного населения. Одновременно производился перевод всей системы образования на обучение по советскому образцу. С этой целью Народный комиссариат просвещения БССР в конце декабря 1939 года провел в западных областях Беларуси конференции учителей по переводу их на советскую форму обучения. С начала 1940 года началась практическая работа. Перевод школ Западной Беларуси на советскую форму обучения предусматривал, прежде всего, их атеизацию. Религия, ставшая преградой на пути укрепления советской власти на западнобелорусских землях, исключалась из школы как предмет, всячески ограничивалось влияние церковнослужителей на молодежь. Уменьшалось количество часов на изучение польского языка, ликвидировались такие предметы, как география, литература и история Польши, хотя в соответствии с постановлением ЦК КП(б)Б «О мерах организации образования в западных областях Белорусской ССР», районные власти были обязаны создавать школы с таким языком обучения, который соответствовал национальному составу населения данной территории. Но постепенно во всех школах язык обучения заменялся на русский или белорусский. Одновременно ставились всяческие препоны педагогам польской национальности, вплоть до полного отстранения их от работы. Об особо строптивых «проявляли заботу» органы НКВД. Так, за период с 1939 по 1941 гг. на западнобелорусских землях было арестовано 77 педагогов и два работника культуры

и искусства. В руководство школ назначали людей, преимущественно русского происхождения, порой не имевших не только высшего, но и среднего образования. [13, 16] Нужно добавить, что такое положение дел в те времена считалось нормой. Назначение лиц на высокие руководящие посты зависело не от уровня образования и профессиональных навыков, а ...от партийного стажа.

В массовом порядке развернулось строительство новых школ. Так, если в 1937/38 учебном году на территории Западной Беларуси действовало около 4600 начальных и семилетних и 70 средних школ, в которых обучалось около 670 тыс. детей, то в 1940/41 году работало уже около 6000 общеобразовательных школ, в том числе 120 средних, где обучалось более 775,5 тыс. детей. [1, 263] При проведении столь широкомасштабных реформ остро ощущался недостаток грамотных специалистов. С этой целью из восточных регионов БССР было прислано большое число работников образования и культуры, как правило, не знавших местных условий и специфики работы. Также было решено привлечь на педагогическую работу лиц с незавершенным средним образованием. С целью подготовки местных кадров в Белостоке в 1940 г. были открыты педагогический и вечерний учительский институты, в Гродно, Барановичах и Пинске – учительские институты, в период 1940-41 гг. дополнительно открыто 25 средних специальных учебных заведений (в том числе 8 педагогических), куда принимали в первую очередь детей рабочих и крестьян. Кроме того, в каждом областном центре Западной Беларуси были организованы институты усовершенствования учителей.

Повсеместно шло строительство новых школ, ремонт старых. Но, несмотря на огромные субсидии, выделяемые на развитие народного образования (в 1940 г. на нужды образования в Брестском районе выделено 60 % средств от всего бюджета района), ремонтные работы велись крайне низкими темпами, а в ряде школ и вовсе были прекращены. Причина простая – отсутствие стройматериалов. Так, к сентябрю 1940 года в Каменецком районе из 33 подлежащих ремонту школ было отре-

Карпович Олег Валерьевич, лаборант кафедры философии и культурологи Брестского государственного технического университета, аспирант кафедры истории славянских стран Гродненского государственного университета им. Я. Купалы. Беларусь, БрГТУ, 224017, г. Брест, ул. Московская, 267.