

$J_{э.л}^k$ - групповой индекс по экономическим показателям варианта k ;

T^k - продолжительности эксплуатации варианта k

$E_{реф}$ - ставки рефинансирования на момент расчета;

i - год эксплуатации.

Строя графики конкурентоспособности с учетом затрат на смену покрытия, ремонты и приведение в годное состояние, можно определить зоны наибольшей конкурентоспособности вариантов, в зависимости от срока эксплуатации.

Взяв, например расчет по устройству паркетного пола, линолеумного, ламинированного покрытия, были определены их зоны наибольшей конкурентоспособности. Далее в зависимости от срока эксплуатации можно определить наиболее конкурентоспособный вариант (рис.1).

УДК 338.45:[693.6+698]

Русакевич В.А.

К ПРОБЛЕМЕ АВТОМАТИЗАЦИИ МОНИТОРИНГА ОТДЕЛОЧНЫХ РАБОТ

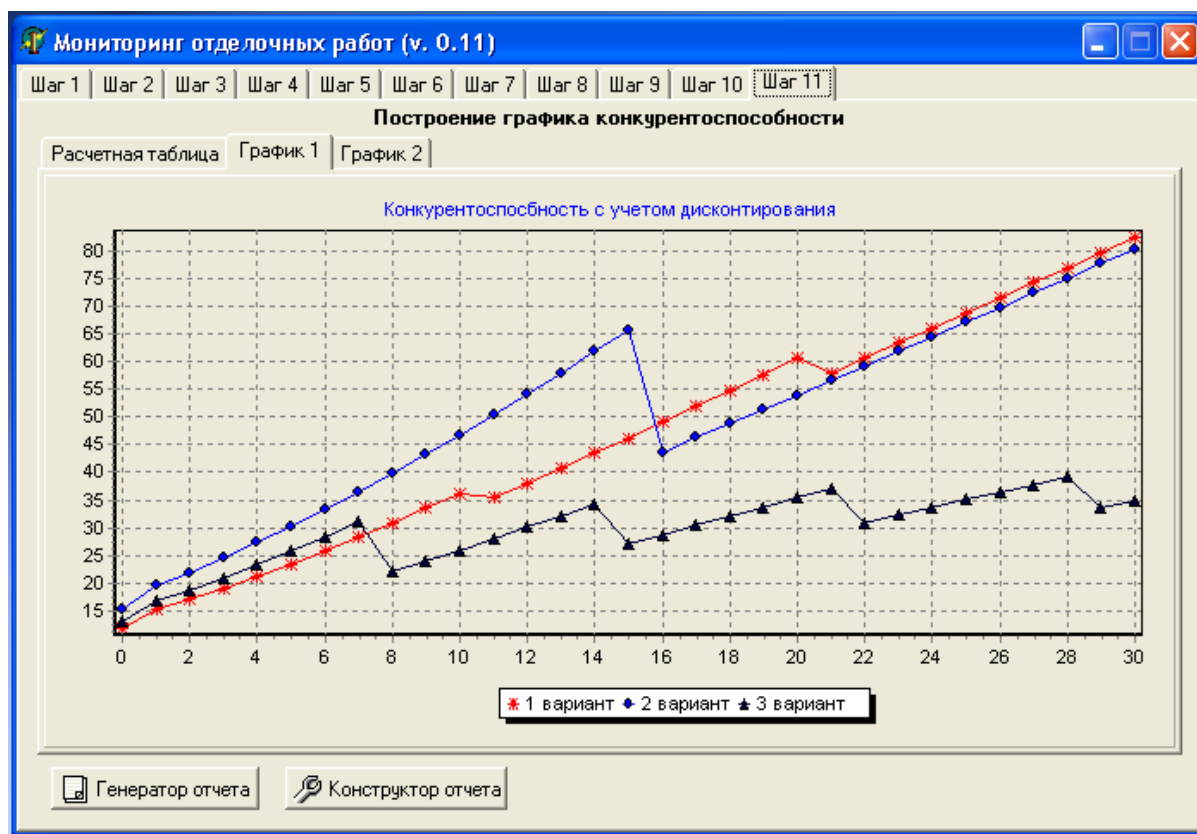


Рис. 1. Внешний вид программы мониторинга отделочных работ

Время крупнопанельной архитектуры медленно, но верно уходит. Сейчас появляются иные архитектурные решения. Они требуют новых материалов, совершенно другой конструкции традиционных материалов, современных технологий отделки и более совершенных архитектурных форм. Расширился ассортимент, и повысилось качество применяемых в отечественном строительстве отделочных материалов. Сегодня предъявляются повышенные требования к отделочным работам и материалам. Желание получить точную и заверенную информацию очень велико, но источников ее получения, к сожалению, недостаточно. А ведь от качества и потребительских свойств материалов в строительстве и ремонте зависит много — если не сказать все. Без технико-экономических характеристик технологий отделочных работ невозможно

грамотно разработать проект, составить смету и подготовить другую документацию, которая будет гарантировать правдивость организации и выполнения всех работ.

Проблема заключается не только в том, чтобы найти оптимальное соотношение цены и качества, но и способности заявленные сроки ремонта или строительства, а также минимизировать расходы. Причем материалы, ныне кажущиеся нам элитными, завтра вполне сможет позволить себе человек со средним достатком (кого сегодня можно удивить подвесными потолками, пластиковыми панелями, ламинатом?). Правильно составленная документация не только даст четкое представление о стоимости строительства (ремонта), но и предоставит возможность скорректировать смету с целью сокращения единовременных затрат - например, отказаться от нерацио-

нальных работ или заменить дорогой материал на более дешевой, отнюдь не худший. Или использовать более дорогой материал с большим сроком эффективной эксплуатации, у которого меньше затраты на эксплуатационные расходы, приведение в годное состояние, смену покрытия.

Разработана и внедрена в ряд строительных организаций Брестской области программа автоматизации мониторинга отделочных работ (рис.1), позволяющая произвести комплексную оценку и выбор наиболее конкурентоспособного варианта производства отделочных работ, упрощающая практическое использование методики подрядчиками (строительными организациями), потребителями (заказчиками), органами государственного управления, изготовителями и поставщиками строительных материалов, проектными организациями и творческими мастерскими.

Под мониторингом отделочных работ как частью системы управления экономикой понимается организованное целевое непрерывное (систематическое) наблюдение и краткосрочное прогнозирование хода внешних и внутренних технико-экономических, нормативно-правовых процессов с целью их анализа, идентификации и выявления круга регулируемых факторов в процессе подготовки и принятия решений.

Представляется, что на современном этапе особое значение и целесообразность приобретает интеграционный мониторинг (рис.2) (трактуются как результат перегруппировки традиционных информационно-управленческих функций, объединя-

ющих элементы технико-экономической статистики, нормативно-правовой информации, экономического анализа и прогнозирования) позволяющий с одной стороны, создать условия его проблемного и методического развития, с другой – способствовать решению актуальных задач управления экономикой.

Возможны также нестандартные (специальные) виды и аспекты мониторинга, ориентированные на конкретную проблемно-целевую область и процесс развертывания последствий принятия экономических решений.

В организационном плане МОР мог бы опираться на имеющуюся структуру статистических органов, на структурные подразделения производственно-технических отделов организаций, структуры республиканского контроля ценообразования, а также на службы экономического и нормативно-правового анализа. Отношения должны строиться на основе различных форм функциональной интеграции.

Целесообразно было бы создание аналитического центра МОР, в задачу которого входила бы разработка его методологии и методики. На уровне предприятий можно рекомендовать сформировать службу (группы, бюро, отделы) МОР в качестве обобщающих элементов в системе управления экономикой предприятия, где будут интегрироваться данные анализа производственно-хозяйственной деятельности, нормативно-правовой информации, технические аспекты, а также, возможно, маркетинговых исследований и стратегических разработок.



Рис. 2. Структура мониторинга отделочных работ

УДК 666.972.16

Сафончик Д.И., Бозылев В.В.

К ВОПРОСУ О МЕХАНИЗМЕ ПЛАСТИФИЦИРУЮЩЕГО ДЕЙСТВИЯ ДОБАВКИ СПБ НА ЦЕМЕНТНЫЕ СИСТЕМЫ

Применение химических добавок является одним из наиболее эффективных и простых способов изменения свойств бетонных смесей и бетонов, улучшения их качества. Важное место среди многообразия применяемых добавок

занимают добавки-модификаторы бетонных смесей, называемые суперпластификаторами. Такие добавки позволяют значительно

Сафончик Дмитрий Иосифович, магистр технических наук, аспирант каф. строительного производства Полоцкого государственного университета.

Бозылев Василий Васильевич, к.т.н., доцент каф. строительного производства Полоцкого государственного университета Беларусь, УО «Полоцкий Государственный Университет», 211440, г. Новополоцк, ул. Блохина, 29.