

РЕГИОНАЛЬНЫЕ ОСОБЕННОСТИ ЛЕСИСТОСТИ БЕЛАРУСИ И ЕЁ ДИНАМИКИ

Езерская Г.А.,

Учреждение образования «Гомельский государственный университет имени Ф. Скорины», г. Гомель, Республика Беларусь, alsokol@tut.by
 Научный руководитель – Соколов А.С., старший преподаватель.

The paper concentrates on a description of local features of distribution of forests in Belarus and its dynamics. It has been revealed that the largest increase in forest cover in the period of 2011-2016 was observed in 6 districts.

Леса являются одним из основных национальных богатств Республики Беларусь, основой стабильности её природной среды, сохранения биоразнообразия, источником экономических и социальных благ.

Целью нашей работы был анализ показателей лесистости и её динамики за 2011-2016 годы в региональном аспекте.

Основным источником информации явились данные Национального статистического комитета Беларуси [1]. Нами для каждой области были рассчитаны статистические показатели лесистости их районов – среднее и медианное значение лесистости, 0,25- и 0,75 квантили, максимальное и минимальное значение и интерквартильный размах. Данные показатели представлены на рисунке 1.

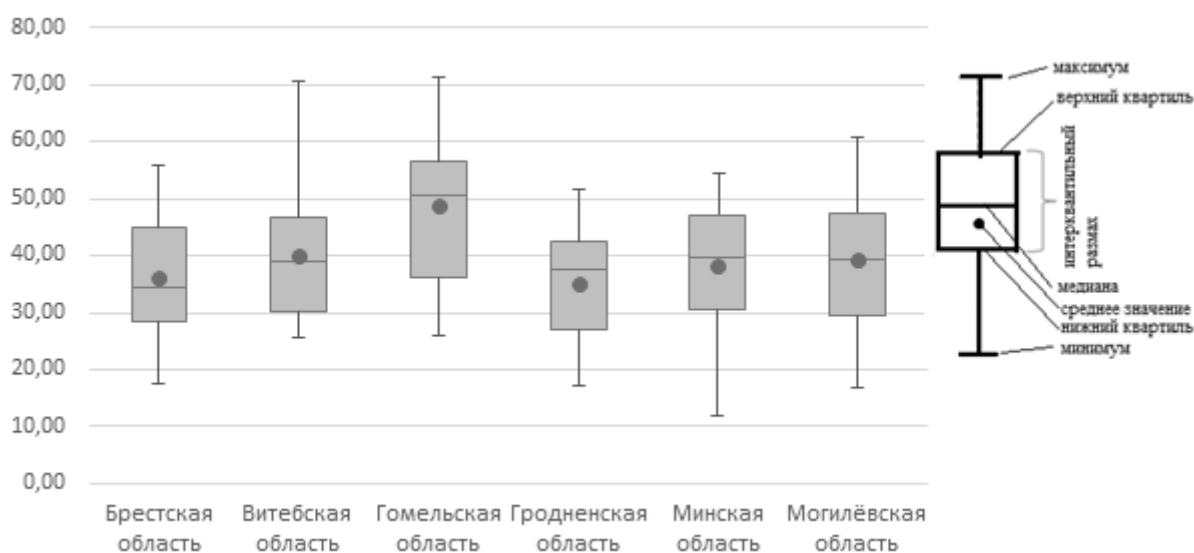


Рисунок 1 – Статистические показатели лесистости административных районов по областям Беларуси

На графике видно, что Гомельская область характеризуется максимальным значением всех перечисленных показателей. Для Гродненской области большинство показателей (кроме медианы и минимального значения) ниже, чем для других областей. Схожие показатели имеют Витебская, Минская и Могилёвская области, но они существенно отличаются по

минимальному и максимальному значению – оба эти показателя минимальны в Минской области и Максимальный в Витебской. Показатели для Брестской области чуть ниже, чем для предыдущих трёх.

Показатель лесистости изменяется во времени неравномерно по областям и районам Беларуси. В целом по стране за период 2011-2016 годы он увеличился на 0,9 % до 39,9 %. Из областей наибольший рост произошёл в Могилёвской области (на 2,2 %), Витебской (1,6 %) и Гомельской (1,1 %). Наименьший – в Брестской (0,9 %), Гродненской (0,2 %) и Минской (0,0 %).

На рисунке 2 показано изменение лесистости по районам. Максимальный рост лесистости зафиксирован в 6 районах восточной части Беларуси – Наровлянский, Чериковский, Костюковичский, Чечерский, Глубокский, Городокский. Наибольшее уменьшение площади лесов – в Могилёвском и Логойском районах. Крупнейшая группа районов с наиболее высоким показателем динамики расположена на юго-востоке Могилёвской области.

Максимальный ущерб, нанесённый пожарами в 2016 году, приходится на Могилёвскую и Витебскую области (в сумме 84,7 %), несмотря на то, что по количеству лесных пожаров лидирует Гомельская область (36,7 %), а по общей площади, пройденной лесными пожарами – Брестская область (46,6 %).

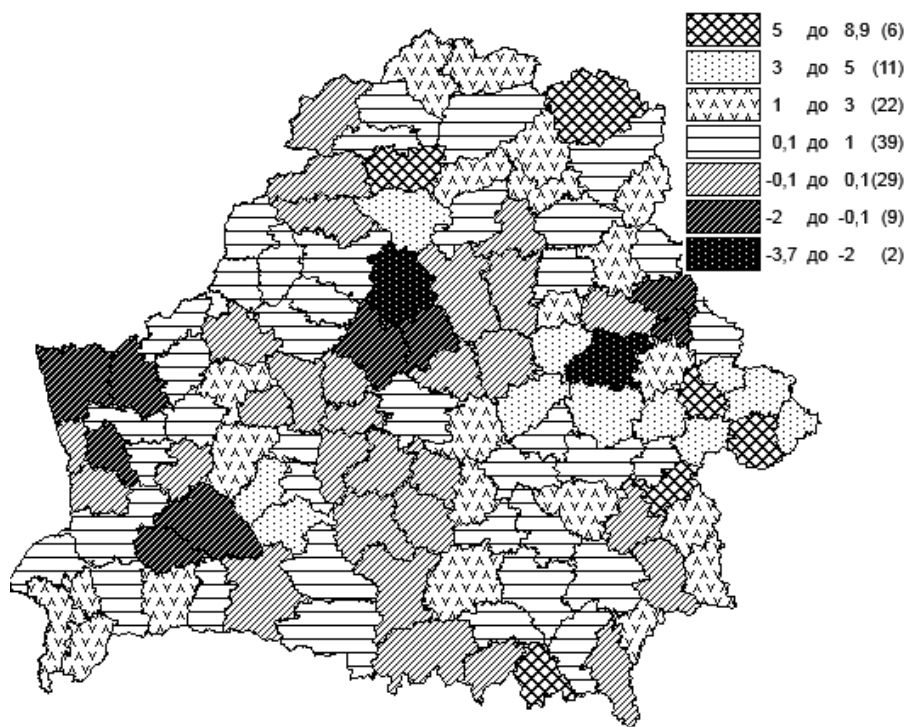


Рисунок 2 – Динамика лесистости по районам Беларуси за 2011-2016 годы, % (в скобках указано количество районов)

Список использованных источников

1. Охрана окружающей среды в Республике Беларусь: стат. бюллетень / Нац. стат. ком. Республики Беларусь. – Мн., 2016. – 248 с.