

1. Бордак, С.С., Барсукова, А.В. Анализ лесных пожаров в Республике Беларусь / С.С. Бордак, А.В. Барсукова // Проблемы гражданской защиты: управление, аварийно-спасательные и специальные работы: материалы Междунар. науч.-практ. конф., Кокшетау, 17 мар. 2017 г. / М-во внутр. дел Казахстана – Кокшетау : Кокшетауский технический институт Ком. по ЧС МВД Казахстана, 2016. – передано в печать.

2. Барсукова, А.В., Бордак, С.С., Математическая модель ресурсного обеспечения для защиты от лесных пожаров трансграничных территорий / А.В. Барсукова, С.С. Бордак // Предупреждение и ликвидация чрезвычайных ситуаций: противодействие современным вызовам и угрозам : материалы Междунар. науч.-практ. конф., Минск, 11 апреля 2017 г. / М-во по чрезвычайн. ситуациям Респ. Беларусь – Минск : УГЗ, 2017. – передано в печать.

3. Справочное руководство по ликвидации лесных и торфяных пожаров / сост. А. М. Сегодня [и др.]. – Гродно: Гродненское областное управление МЧС Республики Беларусь, 2012 – 160 с.

УДК 599.6/.73:591.545(47.6.7)

ОСОБЕННОСТИ СЕЗОННОГО РАЗВИТИЯ ЛОСЯ ЕВРОПЕЙСКОГО НА ТЕРРИТОРИИ БЕЛОВЕЖСКОЙ ПУЩИ В НАЧАЛЕ XXI В.

Денисюк О.А.

Учреждение образования «Брестский государственный университет имени А.С. Пушкина», г. Брест, Республика Беларусь, olga.denisyuk@yandex.ru
Научный руководитель – Абрамова И.В, к.б.н., доцент.

The aim of the work is to reveal the peculiarities of seasonal development of European moose on the territory of Belovezhskaya Pushcha in 2005-2015. The scientific novelty of the study is to identify trends in the timing of the onset of seasonal events in ungulate animals on the territory of the national park for the period under study.

Изучение сезонного развития животных на территории национального парка «Беловежская пуца» в разное время занимались Л. Н. Корочкина, Т. Б. Саблина, С. Б. Кочановский, В. А. Дацкевич, П. Г. Козло, А. Н. Буневич и др [4].

Данные о фенологическом развитии лося европейского на территории национального парка «Беловежская пуца» были взяты из «Летописи природы», которая ведется сотрудниками научного отдела с 1948 г. Сделан анализ протекания рева благородного оленя с 2005 по 2015 гг. Основные результаты представлены в таблице 1.

Лось – типичный лесной обитатель. Держится группами по 3–4 особи. В особо кормных угодьях на зимний период образует скопления – «стойбища» [3].

Периоду гона у лосей предшествует очитка рогов от бархата, которая наблюдается со второй половины июля. Самая ранняя дата обнаружения самцов с очищенными рогами – 8 июля. В середине августа у всех

физиологически зрелых самцов рога очищены, но у отдельных 2–3-летних животных лоскуты бархата сохраняются даже в октябре. Со второй половины августа самцы регулярно посещают места ревов – так называемые забои, которые являются своеобразным центром, откуда они перемещаются в пределах участков обитания [2].

В период гона самцы становятся агрессивными, часто издают протяженный призывный стон; между самцами нередко поединки [1].

Весь период рева лосей можно разделить на три периода: начало, разгар и угасание.

В первом этапе идет нарастание интенсивности рева. Вечером лоси начинают реветь поздно и заканчивают рано. Утром рев возобновляется после рассвета и длится недолго. Наиболее ранняя дата начала рева самцов – 5 августа (2005, 2006, 2012 гг.), самая поздняя – 6 сентября (2007 г.). Разница в наступлении сроков рева по описываемым годам может составлять около 25 дней. Заканчивается этап нарастания рева, по данным «Летописи природы», в десятых числах сентября, однако, в некоторых годы, это может быть в двадцатых числах (2008, 2013 гг.). Разница между крайними датами окончания сроков нарастания рева в отдельные годы может равняться 15 дням, что почти в 2 раза меньше, чем разница в наступлении сроков рева.

Таблица 1 – Динамика сроков рева европейского лося

Год	lim		
	Начало	Разгар	Угасание
2005	05.08–31.08	01.09–28.09	29.09–27.10
2006	05.08–03.09	04.09–20.09	21.09–29.10
2007	06.09–12.09	13.09–24.09	25.09–15.10
2008	02.09–20.09	21.09–13.10	14.10–24.10
2009	20.08–11.09	12.09–27.09	28.09–22.10
2010	30.08–12.09	12.09–24.09	25.09–19.10
2011	05.09–15.09	16.09–20.10	21.10–10.11
2012	05.08–09.09	10.09–29.09	30.09–23.10
2013	30.08–22.09	23.09–20.10	21.10–02.11
2014	02.09–13.09	14.09–25.09	26.09–30.09
2015	20.08–10.09	11.09–25.09	26.09–24.10
В среднем	27.08	14.09	16.10

Разгар рева лося в Беловежской пуще всегда проходит в сентябре, как и у благородного оленя. Самая ранняя дата начала – 1–4 сентября (2005, 2006 гг.), самая поздняя – 21–23 сентября (2008, 2013 гг.). Следовательно, разница в наступлении сроков разгара рева в отдельные годы может составлять 20 дней. Окончание разгара рева в отдельные годы наблюдается уже с 20 сентября (2006, 2011, 2013 г.) в среднем до конца сентября, но наблюдались года, когда конец разгара ревов приходил на начало октября. Таким образом, разница между крайними датами окончания достигает 15, что приблизительно, как и в разнице наступления рева. Разгар рева длится около 2,5 недель и обычно приходится на период начала и конца сентября.

Наименьшая продолжительность рева была 11 дней (2007 и 2014 гг.). Самая большая продолжительность разгара рева 34 дней (2011 г.) Следовательно, отклонения в крайних сроках продолжительности разгара от средней величины почти одинаковы и достигают около 14–18 дней.

В период угасания рева. Вечером самцы начинают реветь поздно и ревут слабо. Средняя описываемая дата наступления угасания рева – 26, самая ранняя – 21 сентября (2006 г.), а самая поздняя – 21 октября (2013 г.). Разница между крайними датами около месяца. Окончания рева лосей в Беловежской пуце приходится на конец октября, однако, иногда на конец рева приходится на двадцатые числа ноября месяца (2011, 2013 гг.).

Таким образом, самым продолжительным периодом на территории Беловежской пуцы является первый этап – начало рева, а самым коротким – угасание рева. Анализ десятилетних данных начала и конца рева показал, что интервал между ними равен 2–2,5 месяцам, но в некоторых случаях достигает 1,5 месяца.

Растяннутость сроков гона, вероятно, обусловлена тем, что у лосих, оказывается непокрытыми по той или иной причине при первой течке, наблюдаются повторные две или даже три течки с промежутком в 3–4 недели [2].

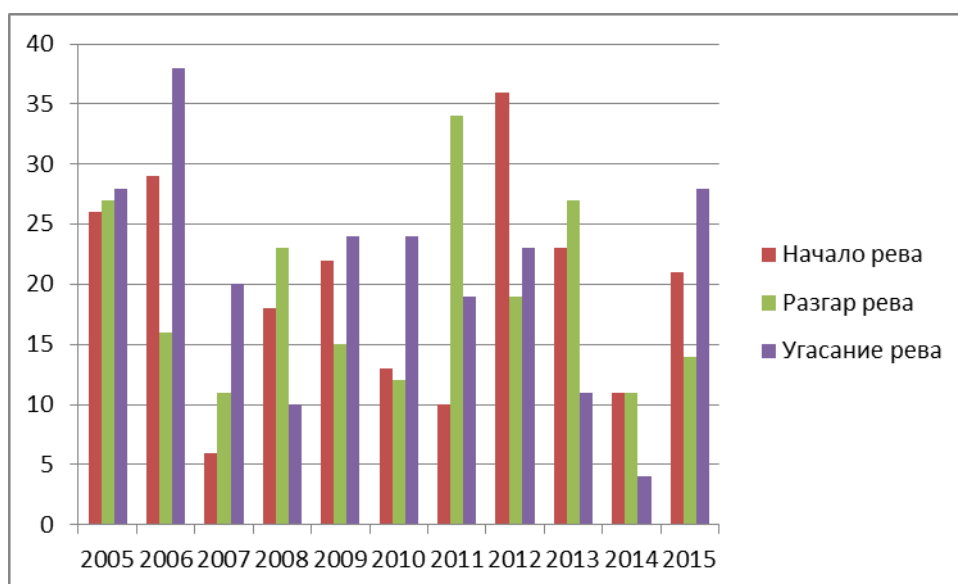


Рисунок 1 – Продолжительность рева лося европейского (2005 – 2015 гг.)

Список использованных источников

1. Гричик, В.В. Животный мир Беларуси. Позвоночные: учеб. пособие / В.В. Гричик, Л.Д. Бурко. – Минск : Изд. центр БГУ, 2013. – 399 с.
2. Козло П.Г. Эколого-морфологический анализ популяции лося / П. Г. Козло. – Мн.: Наука и техника, 1983. – 215 с.
3. Савицкий, Б.П. Млекопитающие Беларуси / Б.П. Савицкий, С.В. Кучмель, Л.Д. Бурко; под общ. ред. Б.П. Савицкого. – Мн. : Изд. Центр БГУ, 2005. – 319 с.
4. Национальный парк Беловежская пуца [Электронный ресурс]. – Режим доступа: <http://npbp.by/>. – Дата доступа: 31.03.2016.