

Рисунок 3 – Количество сделок ГЧП в Европе в 2012 году по секторам, % [1]

В Канаде и Австралии, использующих схему ГЧП с 1990-х годов, была разработана комплексная нормативная и законодательная база для сравнительно небольшого рынка. В Австралии с помощью схемы ГЧП осуществляется 10-15% всех инфраструктурных проектов. В Канаде более 100 проектов стоимостью около \$31 млрд были профинансированы по схеме ГЧП.

До 2007 г., согласно отчету PricewaterhouseCoopers, США неохотно применяли схему ГЧП. Популярность оно приобрело вследствие финансового кризиса: 25 штатов приняли законы о ГЧП – неременное условие для органов власти при использовании схем государственно-частного партнерства [3].

ГЧП довольно широко используется в мире как одно из эффективных средств, способствующих развитию различных отраслей и сфер деятельности. Посредством ГЧП реализуются крупные инфраструктурные проекты, имеющие прямое отношение к уровню социально-экономического развития страны.

Список цитированных источников

1. Свистунов, Н. Концессии – инструмент активизации международных инвестиционных проектов в России // Проблемы теории и практики управления. – 2004. – № 3. – С.75-79.

2. Медведев, И.Ю. Опыт реализации проектов ГЧП в сфере жилищно-коммунального хозяйства: проблемы и пути развития [Электрон. ресурс] – 08 октября 2008. – Режим доступа: http://www.veb.ru/common/upload/files/veb/ppp/actions/20081021/c0810_medvedev.pdf.

3. Рейтинг регионов ГЧП-2014. Развитие государственно-частного партнерства в субъектах Российской Федерации. – Москва : Центр развития государственно-частного партнерства, 2014. – 13 с.

УДК 330.341:331.101.39

Махунова М.А.

Научный руководитель: ст. преподаватель Голец О.В.

ПРОГНОЗИРОВАНИЕ ДЕМОГРАФИЧЕСКОЙ СИТУАЦИИ В РЕСПУБЛИКЕ БЕЛАРУСЬ

Целью данной работы является исследование демографических проблем Республики Беларусь – сокращение рождаемости, старение населения; анализ статистических данных, а также краткосрочный прогноз численности населения.

Основными объектами прогнозирования демографической ситуации являются: смертность, рождаемость, миграция, трудовые ресурсы.

Демографическое развитие Республики Беларусь осложняется вследствие сохранения относительно **высокого уровня смертности**, прежде всего среди лиц трудоспособного возраста, отказа части семей от рождения детей, что приводит к **сокращению рождаемости** до уровня, не обеспечивающего простого замещения родительских поколений, деформации возрастной структуры городского и сельского населения. Перечисленные факторы усиливают демографическое старение населения. В этих условиях демографические перспективы республики во многом зависят от мер социальной защиты населения, а от решения демографической проблемы – устойчивость и конкурентоспособность экономики, социальное развитие [1].

Одной из главных проблем демографического развития РБ является сокращение рождаемости. Суммарный коэффициент рождаемости в РБ составляет 1,4 рождения на одну женщину, в то время как для простого воспроизводства населения необходимо 2,1 [2].

Рассмотрим причины снижения рождаемости. Глубокий кризис института семьи является первопричиной демографического неблагополучия и причиной снижения рождаемости.

Усугубляющим фактором демографической трагедии является внебрачная рождаемость (20-25 % от общего числа рождений), которая выступает следствием массовой распространенности незарегистрированных сожительства. В РБ на уровне массового сознания происходит изменение отношения к официально зарегистрированному браку, который утрачивает свои позиции как обязательной и единственной формы совместной жизни. На сегодняшний день незапланированная беременность и партнерство до брака не всегда являются основанием для его официальной регистрации. Демографический эффект этого явления легко оценить, если учесть, что уровень рождаемости в незарегистрированных союзах в два раза ниже, чем в официальных браках. Причины рождения внебрачных детей разные: до 20 лет это результат нежелательной беременности, в старших возрастах – это результат осознанного намерения женщины родить ребенка, не вступая в зарегистрированный брак (экономическая независимость женщин и значительно более лояльные отношения общества к этому явлению).

Об изменении ценностных ориентаций на обзаведение семьей свидетельствует и сдвиг рождаемости к более поздним возрастам. В РБ средний возраст матери при рождении ребенка достиг 26,3 лет, при рождении первого ребенка – 24,6 лет. В ближайшей перспективе позднее материнство может стать для нашей республики детородной нормой, как это имеет место во многих странах Европы, и, надо признать, что такой поворот событий только усложнит наше тяжелое демографическое положение [3].

Среди населения преобладает ориентация на 1-2-детную семью. Особенно низкие репродуктивные установки у молодежи. Дети в условиях невысокого уровня жизни населения становятся главным фактором бедности.

Следующим показателем репродуктивной деградации является число совершаемых ежегодно аборт. Определенная часть беременностей в нашей стране ежегодно уходят в абортную плоскость, способствуя тем самым ухудшению женского здоровья и нарастанию демографического кризиса. Так, за 2013 год было выполнено более 30 000 абортов [4].

В настоящее время Беларусь перешла рубеж 24 лет и стала относиться к странам с высоким средним возрастом вступления в первый брак. Международная статистика беспощадна: по данным ЮНЕСКО, Беларусь одна из самых несемейных стран.

Проведем анализ старения нации. В соответствии с классификацией ООН население считается старым, если доля людей в возрасте 65 лет и старше составляет 7% и более. Это обусловлено как невысокими темпами рождаемости, так и увеличением средней продолжительности жизни. Сейчас в Беларуси 1,244 миллиона жителей старше 65 лет. Это 13,5% от общей численности населения.

Аналитики всерьез заговорили о том, что нынешнему поколению тридцатилетних придется встретить старость без пенсий. При сохранении тенденции старения белорусского населения через тридцать лет пенсионные фонды просто некому будет пополнять. Такая же ситуация наблюдается и у наших соседей – Украине, Латвии и других.

Мужчинам остается только радоваться, что они не доживут до того возраста, когда останутся без средств к существованию. А молодым женщинам – рожать детей и воспитывать их так, чтобы в старости можно было рассчитывать на их помощь и поддержку.

Ключевой составляющей процесса депопуляции в Беларуси является высокий уровень смертности, в том числе среди граждан, находящихся в трудоспособном возрасте. При этом уровень смертности мужчин в 3 раза превышает уровень смертности женщин. По данным ВОЗ, в Республике Беларусь смертность мужчин в возрасте 15-60 лет в 3-4,5 раза выше, чем в странах Европейского Союза.

Возрастающие потери трудоспособной части населения сокращают среднюю продолжительность жизни в стране. Беларусь сегодня отстает от развитых стран по показателю ожидаемой продолжительности жизни на 11-15 лет у мужчин (64,7 года) и на 5-10 лет у женщин (76,4 года) [5].

Используя имеющиеся статистические данные, а также метод экстраполяции по среднему абсолютному приросту, рассчитали прогнозируемые уровни смертности и рождаемости с 2014 по 2030 годы, тенденцию их изменение вы можете проследить на рисунке 1.

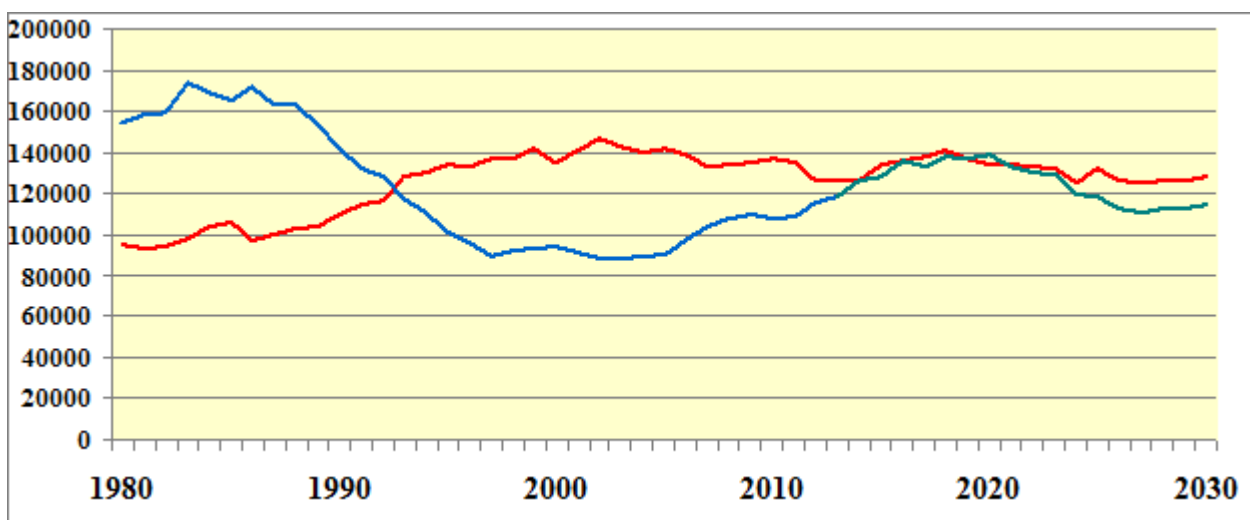


Рисунок 1 – Прогнозируемые уровни смертности

На данном графике видно, что в 2013 году показатели демографической ситуации были лучшими за последние 10 лет. Естественная убыль населения составила 7,4 тыс. человек и сократилась по сравнению с 2011 годом в 3.5 раза, по сравнению с 2006 годом – в 5.6 раза. Такое снижение отмечалось во всех регионах Беларуси. В 2020 году демографическая ситуация в Республике Бе-

ларусь может резко увеличиться, на некоторый период естественный прирост может принять положительное значение, однако затем наблюдается тенденция резкого спада уровня рождаемости и увеличения уровня смертности.

Высокая смертность и низкая рождаемость увеличивают нагрузку на экономически активное население, систему здравоохранения и социальной защиты.

По прогнозу при существующих тенденциях к 2030 году на 1000 человек трудоспособного возраста будет приходиться около 800 человек в нетрудоспособном возрасте. На начало 2014 года на 1000 человек населения в трудоспособном возрасте приходилось 403 человека в возрасте старше трудоспособного, в 2009 году – 359 человек.

Значительные потери трудового потенциала ведут к увеличению дефицита трудовых ресурсов, сдерживанию темпов инновационного развития экономики. В результате утрачиваются инвестиции, вложенные в формирование трудовых ресурсов – рождение, воспитание и образование будущих работников.

Рассмотрев основные и глобальные причины ухудшения демографической ситуации в Республике Беларусь можно сделать краткосрочный прогноз численности населения. На рисунке 2 можно проследить тенденции изменения численности населения за последние 23 года, а также прогнозируемый уровень численности с 2014 года по 2023 года.

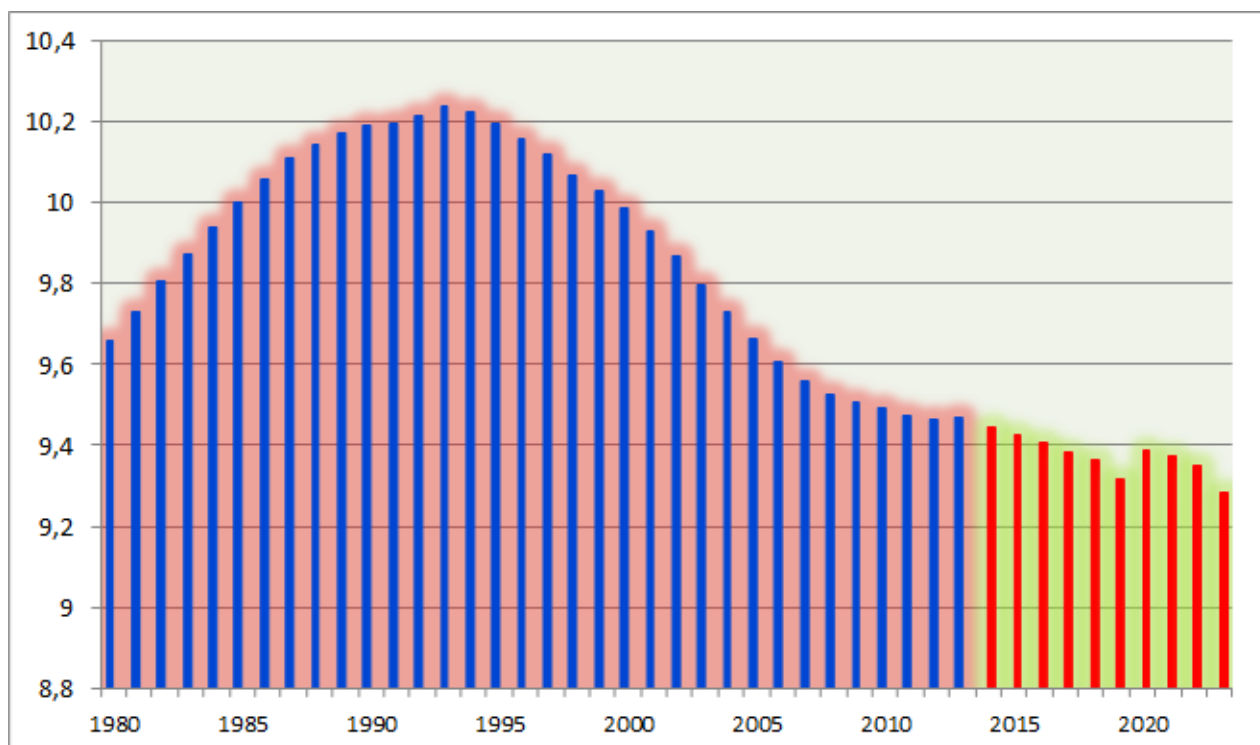


Рисунок 2 – Изменение численности населения

Существенным резервом восполнения потерь человеческих ресурсов является миграция.

Основной миграционный обмен происходит с Россией, Украиной и Казахстаном, на долю которых приходится около 90% прибывающих в Республику Беларусь. Особенностью внешних миграционных процессов в Беларуси на современном этапе является положительный миграционный прирост. Однако его объемов недостаточно для компенсации убыли населения и трудовых ресурсов.

Республика Беларусь должна перейти к целевому принципу организации миграции – возвращение соотечественников, проживающих за рубежом, при-

влечение иностранных специалистов для работы в приоритетных и нуждающихся в кадрах отраслях экономики, предоставление миграционных льгот иностранным студентам и аспирантам, успешно окончившим учреждения образования страны.

В сфере внутренней миграции продолжается отток населения из сельской местности в крупные города и особенно в г. Минск. За последние годы увеличилось количество административных районов с отрицательным естественным приростом населения. Продолжение процесса урбанизации неизбежно приведет к нарастанию дисбаланса в территориальном распределении населения [6].

Наряду с реализацией мер, направленных на стимулирование рождаемости, охрану материнства и детства, укрепление здоровья граждан, требуются фундаментальные изменения в экономике.

На сегодняшний день демографическая ситуация в Республике Беларусь является одной из самых глобальных. Улучшить показатели рождаемости и смертности будет тяжело, поэтому целесообразно провести меры, которые позволят сохранить сегодняшнюю численность населения.

Одной из важнейших причин для улучшения демографической ситуации может послужить поднятие стандартов жизни людей на качественно новый уровень. Также имеет место и постоянная разработка и последовательное осуществление государственных программ поддержки материнства и детства. Чтобы преодолеть суженное воспроизводство населения, происходящее из-за преобладающей ориентации на однодетную или двухдетную семью, предстоит более целенаправленно поддерживать (прежде всего материально) те семьи, где рождается трое и более детей.

Создать возможность родителям устраивать детей в детские дошкольные учреждения рядом с домом. Соответствующие распоряжения Президентом даны председателям облисполкомов и главе Минска – взять решение данного вопроса под личный контроль [7].

Усилить борьбу с распространением курения и алкоголизма, но в первую очередь – с наркоманией в подростковом возрасте, иначе мы не сумеем обеспечить качественный и здоровый генофонд нации, воспроизводство физических, нравственно, социально здоровых поколений.

При реализации жилищной программы первоочередное внимание уделять обеспечению жильем многодетных семей, чтобы родители и дети располагали современным благоустроенным жильем [8].

Внести коренные изменения в молодежную политику, формируя в процессе ее реализации ориентацию молодых людей на счастливую семью, на рождение и воспитание детей.

Возможно, что, реализовав хотя бы эти направления государственной политики, мы сможем переломить сложившуюся нынче неблагоприятную демографическую ситуацию и достичь преобладания рождаемости над смертностью.

Список цитированных источников

1. Официальный сайт Национального статистического комитета Республики Беларусь [Электронный ресурс] – Режим доступа: <http://belstat.gov.by/>
2. Население Белоруссии // Сводная энциклопедия Википедия [Электронный ресурс] – Режим доступа: http://ru.wikipedia.org/wiki/Население_Белоруссии
3. Шахотько, Л.П. Снижение рождаемости как главный из вызовов демографической безопасности Республики Беларусь // Вопросы статистики. – 2007.

4. Кухаревич, Е.И. Мужчины и женщины Республики Беларусь // Статистический сборник / Национальный статистический комитет Беларуси. – Минск, 2010.
5. Шахотько, Л.П. Модель демографического развития Республики Беларусь / Л.П. Шахотько. – Минск: Беларуская навука, 2009. – 439 с.
6. Национальная экономика Беларуси: Потенциалы. Хозяйственные комплексы. Направления развития. Механизмы управления: учеб. пособие / Под общ. ред. В.Н. Шимова. – Минск: БГЭУ, 2005.
7. Указ Президента Республики Беларусь 11 августа 2011г. №357 // Об утверждении Национальной программы демографической безопасности Республики Беларусь на 2011 – 2015 годы.
8. Программа статистических работ на 2014 год (утверждена постановлением Совета Министров Республики Беларусь от 23 декабря 2013г. №1117). – Минск, 2013.

УДК 330.341:331.101.39

Махунова М.А.

Научный руководитель: ст. преподаватель Голец О.В.

ДЕМОГРАФИЧЕСКИЙ ПРОГНОЗ КАК ОСНОВА ПРОГНОЗИРОВАНИЯ ТРУДОВЫХ РЕСУРСОВ

Целью данной работы является изучение теоретических аспектов демографических прогнозов, прогнозов трудовых ресурсов и исследование традиционных методов их составления.

Существенное воздействие на мировую эволюцию оказывает демографическое развитие мира. Демографическая проблема обрела статус глобальной. Это понятие включает воспроизводство населения, изменение его структуры, увеличение продолжительности и качества жизни, использование рабочей силы, ее квалификацию, миграцию населения и ее социально-экономические последствия. От численности населения Земли, его территориального размещения, масштабов хозяйственной деятельности зависят обеспеченность населения ресурсами, состояние биосферы Земли, мировая социальная и политическая среда. Динамика численности населения существенно влияет на динамику абсолютных размеров валового внутреннего продукта. Под демографическим развитием понимается взаимодействие процессов длительной эволюции народонаселения и качественных сдвигов в воспроизводстве населения, происходящих в относительно короткие периоды времени.

Воспроизводство населения – это процесс его непрерывного обновления в результате рождаемости и смертности. Таким образом, непрерывно совершаются два процесса: смена поколения и естественный прирост населения.

Трудовые ресурсы – это та часть населения, которая благодаря совокупности физических способностей, специальных знаний и опыта может участвовать в процессе воспроизводства, создания материальных и нематериальных благ и услуг. К трудовым ресурсам относятся: население трудоспособного возраста (за исключением неработающих инвалидов I и II групп и неработающих лиц, получающих пенсию по возрасту на льготных условиях), а также лица старше и младше трудоспособного возраста, занятые в экономике. В Республике Беларусь к населению трудоспособного возраста относятся мужчины в возрасте от 16 до 60 и женщины – от 16 до 55 лет [1].