

ВЕКТОРЫ РАЗВИТИЯ КОЛОРИСТИКИ ГОРОДА ТЮМЕНИ

А. М. Юстус, О. А. Горькова

*Институт архитектуры и дизайна, Тюменского индустриального университета
Тюмень, Россия*

E-mail: olga_gorkova_arch@mail.ru

Аннотация. В статье описываются принципиальные этапы формирования колористической среды города, основанные на ряде проведенных исследований цветовой среды г. Тюмени. Разработаны схемы функционально-пространственной структуры города и схемы определения магистралей, центров социального притяжения, выявления панорам.

Ключевые слова: Колористическая среда; городская среда; цветовая палитра города; Тюмень; каркас и ткань города; коммуникативная значимость архитектурных объектов; формализованный цвет; цветовой генеральный план.

«Роль цвета в жизни людей невозможно переоценить: он в доминирующей степени определяет все наши действия и реакции, играет огромную роль в установлении идентичности, процессе выбора и предпочтения, во всей сложной системе отношений человека с окружающим миром».¹

Архитектурная и цветовая среда в городе Тюмень.

В современных условиях происходит активное развитие цветовой среды, влияющей на общий облик города.

В Тюмени можно проследить совершенно полярные состояния колористики архитектурной среды: монохромная, граничащая с ахроматикой и пестрая, доходящая до предельной степени насыщенности, имеющая сигнальную яркость цвета палитры.

В связи с этим основным пунктом разработки цветовой среды города являются не только определенные цвета, а в большей мере – степень цветового, светлотного контраста и контраста по площади цветových пятен. А так же регулирование насыщенности и яркости цвета.

Полярное состояние колористики г.Тюмени



Рисунок 1 – Полярное состояние колористики г. Тюмени

Исторические предпосылки развития современной полихромии Тюмени

Город Тюмень – старейший в Сибири город, основан в 1586 и является крупнейшим административным центром Западной Сибири. Колористика исторического центра города развивалась в соответствии со стилевыми направлениями и зависела, в первую очередь, от применяемых в разные периоды застройки строительных материалов.

XVII век – исключительно деревянная застройка, со всеми оттенками дерева – от светлого до темного коричневого и золотисто-охристого оттенка. Цветными, окрашенными могли быть только детали.



Рисунок 2 – Деревянная застройка Тюмени, фото начало XXв.

XVIII век - в первой половине начинается «каменное дело». Появляется сдержанно-праздничное барокко, каменные культовые сооружения, регулярная планировка города, новые типы зданий. Каменные сооружения - в основном культовые, оштукатуренные и беленые. Кровли и главы в основном из дерева, крашенные, редко применяется железо, из-за дефицита. Иногда применялся кровельный кирпич. Строились каменные амбары, застройка города выглядела достаточно *монохромной*. Исключение составляла Благовещенская церковь (не сохранилась), которая «являла собой единственный в Западной Сибири образец применения полихромной окраски и изразцовой техники в декорировании фасадов» [2]. Церковь имела белый декор на гладких, окрашенных в *темно-красный цвет* стенах, кровли были *черно-белыми* (кровельный кирпич, уложенный в шахматном порядке), главная главка - желтая (черепица), малые главки - зеленая и красная. Белые пилястры и карниз зеленого цвета. Так же присутствовала в деталях майолика *зелено-фиолетовой гаммы*. Применялись *зеленые* изразцы. В Тюмени после 1709 года было налажено производство цветной керамики, которая вместе с известной деревянной резьбой составляла разнообразие в декоре зданий и интерьеров в городе. Таким образом, к середине 18 века, на общем фоне основной застройки серо-коричневого и золотисто-коричневого, а также красновато-коричневого цветов, стали появляться контрастные по светлоте здания белого цвета и единичные цветные вкрапления. Во второй половине XVIII века появилась новая планировка города и началась третья волна каменного строительства. Но как и раньше жилые дома и общественные здания Тюмени по-прежнему возводились из дерева. Из камня строили церкви и казенные здания. Гражданское «каменное дело» в Тюмени XVIII века не велось, и гражданские здания в стиле «барокко» отсутствуют. В Тюменских храмах воплотилось «Сибирское барокко» (термин введен в 1920-х гг. исследователем Сибири Д. А. Болдыревым-Казариным). Таким образом, в городской застройке преобладал *коричневый фон с белыми доминантами церквей*. Цветными являлись детали декора и заборы.

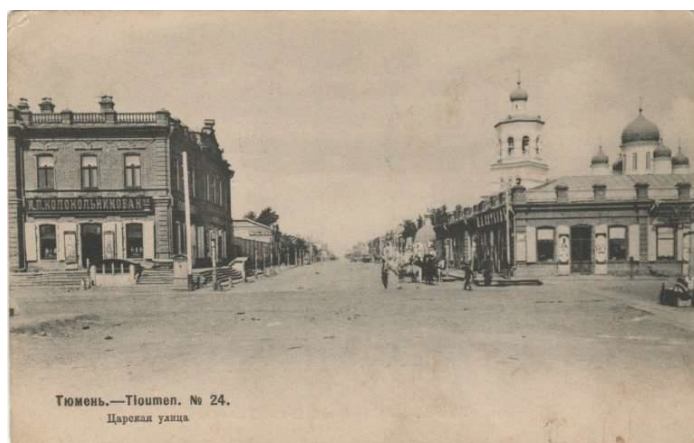


Рисунок 3 – Царская (Республики) улица, Тюмень, фото начало XXв.

XIX век - в городской застройке появляется «тюменский классицизм». Формируются

главные площади. Важным градообразующим элементом становятся торговые, хозяйственные, административные здания. Бревенчатые стены часто стали обшивать гладким тесом (что облегчало и предполагало окрашивание) с накладными строгими наличниками и пилястрами. К середине века «Тюмень застроена правильно, красиво и местами роскошно. Главные постройки в ней – десять каменных церквей, мужской монастырь с тремя отдельными церквями, дома городской думы, уездного училища, гостиный двор и до пятнадцати других *каменных домов*, а также и многие отлично *отстроенные и окрашенные* дома делают наружность Тюмени весьма живописною, особенно в нагорной части, представляющей значительное возвышение над окрестностью» (по описанию исследователя Сибири Н. Абрамова). Ведется каменное строительство административных (казенных) и гражданских зданий. Каменные здания строятся по принципу классицизма, с полихромией присущей этому направлению, т.е. светлые или средней насыщенности цвета с белым декором. Пример: казенное здание Почтовой конторы – «двухцветная, желто-белая окраска придает фасадам праздничную торжественность» [2]. Контрастное разностилье зданий Тюмени. Со второй четверти XIX века в городе стали формироваться новые общественно значимые элементы городской структуры – сады и парки. Каменные строения в XIX веке чаще всего оштукатуренные и окрашенные. Появляются дома из красного кирпича. Основной колористический фон города оставался коричневым, с белыми доминантами и цветными домами. Условия быта города оставил в своих описаниях Н. В. Шелгунов: «С Тюмени начинаешь чувствовать, что вступаешь в совершенно новый мир ... все напоминает старину и старообрядство, даже дома отличаются массивностью и наводят уныние темно-коричневым цветом своих стен, не крашенных, не обитых тесом и пожелтевших от сурового климата!» «Замкнутость и традиционность уклада жизни в Тюмени, как отмечали современники, накладывает свой отпечаток на характер городской архитектуры, темпы и типологию строительства» [2].

В последней четверти XIX века начался взлет капитального строительства в Тюмени. Преобладало гражданское и промышленное строительство. Архитектура отличалась эклектичностью. «Немаловажное формообразующее действие имел рационализм. Это привело к распространению краснокирпичных неоштукатуренных зданий со специфическим декором. В Тюмени много краснокирпичных зданий, выстроенных для производственных целей, и одно культовое здание «Костел святого Иосифа Обручника». (Современная застройка города так же ведется с применением красного кирпича, который является местным строительным материалом, но чаще используется для малоэтажной жилой застройки) [2].



Рисунок 4 – Костел, Ленина 7, г.Тюмень

Наиболее ощутимый след в Тюмени оставили неоренессансные, неорусские и неоклассические концепции. Неоренессансные архитектурные сооружения Тюмени имели интенсивную окраску оштукатуренных стен и контрастные белые детали. Эпоха модерна тоже оставила свой след в архитектуре городской застройки. Появляются здания из светло-серого кирпича, не при-

менявшегося ранее в Тюмени. На фоне открытой кирпичной кладки - декор из штукатурки, контрастно-белый к фону. От деревянной Тюмени XVII-XVIII веков не сохранилось ничего из-за частых пожаров. «Все, что сейчас составляет деревянную часть исторической территории города, построено в XIX-XX веке... Тюменское деревянное зодчество неоднородно, хотя имеет единый целостный характер. По-разному застраивались различные районы города - Ямская слобода, Левобережье, Городище, районы прибрежные и центральные. Ямская Слобода в 1960 году решением Тюменского облисполкома была объявлена заповедной охранной зоной. Поэтому большой участок, ограниченный улицами Коммунистической, Садовой, Затюменской и Ямской не подвергся значительным изменениям» [2]. Дома Ямской слободы рублены добротнo и не имеют богатой резьбы, в отличие от домов в Центральной части Тюмени. *Колористическая основа этого района - красноватая, прокаленная жарой и морозом древесина стен и декора, придает фасадам теплоту, объединяет их одной колористической гаммой, демонстрируя красоту дерева.* Красота в доброй простоте и основательности. XX век - панорама Затюменского мыса является визитной карточкой города. Самое значимое и величественное неоклассицистическое здание было возведено в 1908-1913 годах на одном из красивейших мест в городе - вершине Затюменского мыса, между Троицким монастырем и Крестовоздвиженской церковью. «Величественное неоклассицистическое здание бывшего коммерческого училища, рядовые малоэтажные деревянные дома и монументальные формы собора Петровского времени - всё это гармонично и выразительно объединилось в выразительный архитектурный ансамбль, выросший на естественной основе народных традиций и культуры. Такова почти вся Тюменская архитектура. Декоративность, наивная правдивость и безыскусственность объединяют сосуществующие друг с другом здания разных эпох и стилей» [2].



Рисунок 5 – а) Музей «Городская дума», б) архитектурно-строительный корпус ТИУ

Левобережье застраивалось беднейшей частью населения. Почти вся береговая полоса в XVIII-XIX веке была занята различными предприятиями. Очень интересными являются так называемые Городища (Большое, Малое, Царево), расположенные на трёх своеобразных островах между оврагами. Их объединяет общий характер и высотная особенность ландшафта. «Береговые улицы городищ изгибаются вдоль бровок оврагов, открывая контрастно чередующиеся видовые перспективы. Крутые и глубокие овраги, окружая городища, придают им особое очарование, необычность и даже таинственность» [2].

Напротив городищ был расположен район среднего сословия (ул. Герцена, ул. Урицкого, ул. Ленина и река Тюменка - границы района). Дома здесь отличались монументальностью и добротностью. Большой район деревянной застройки между улицей Ленина и берегом Туры застраивался в большинстве своем состоятельными слоями населения. Поэтому здесь можно увидеть много зданий, которые не характерны для других районов города. Например, комбинированные дома с кирпичным первым этажом и деревянным вторым. В исторической части города присутствуют дома особой типологической группы, в которой есть свои разновидности (дома с необшитыми стенами и традиционными оконными наличниками, другие дома - двухэтажные, имеют обшитые стены, фон для особо ажурной домовой резьбы и деревянные дома «дворцового типа, повторяющие каменную архитектуру»). В начале Советского периода в Тюмени оставалась преимущественно деревянная застройка. С конца 20-х гг. XX века велось главным образом строительство производственных объектов и незначительное количество жилых и культурно-бытовых зданий, проводилось благоустройство улиц. Послевоенное строительство в

Тюмени - реконструкция промышленных предприятий. С начала 1950-х годов оживляется сфера социального строительства. В 50-60-х годах формируется Центральная площадь с периметральной застройкой в основном в классическом ордере. Различное назначение зданий и различная градостроительная роль зданий определяет различие их объемно-пространственной и декоративной структуры. Это можно отнести и к колористике. Более торжественные, сдержанные (приглушенные) цвета - для административных зданий, а более насыщенные - для детских и образовательных учреждений.

В историческую ткань тюменской застройки вошли малоэтажные каменные жилые дома 50-х годов. Небольшая их высота (2-3 этажа) позволяла легко создать уютные, масштабные квартальные пространства. Жилая застройка 1958-1966-х годов осуществлялась преимущественно пятиэтажными кирпичными и частично крупнопанельными домами. Так же строились промышленные предприятия. Архитектура и цвет зданий отличались чрезмерной аскетичностью и упрощенностью. Серый силикатный кирпич, серые, подкрашенные розовым, красным или синим цветом панели из железобетона - полихромия того периода. В городе оставалось много деревянных домов. К концу 60-х годов XX века стремительно возросло население Тюмени (город стал административным центром огромного нефтегазоносного бассейна). 1960-1970 гг. - новый генплан и концепция развития Тюмени. Акцентируется центральная ось - ул. Республики и поперечная ось - ул. Мельникайте.

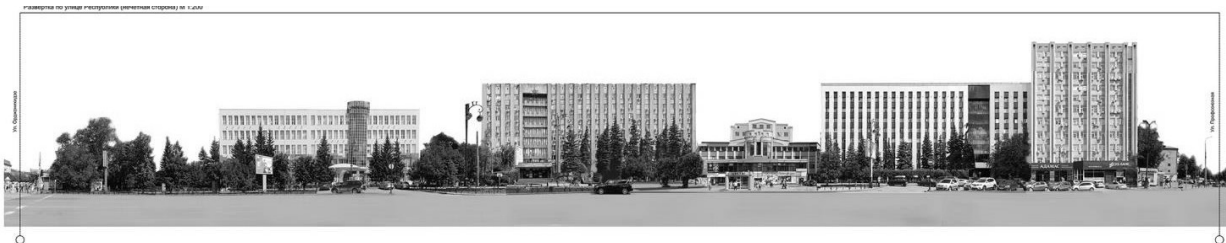


Рисунок 6 – Фрагмент развертки по ул. Республики г. Тюмень

1977-1981 гг. - разработана схема строительства и реконструкции Тюмени (в том числе и реконструкция центра города), размещение объектов обслуживания населения, развитие магистральных путей и автодорог. К концу 80-х годов изменился облик основных городских магистралей - ул. Республики, ул. Ленина, ул. Ямской, ул. Луначарского, ул. Первомайской.



Рисунок 7 – Ул. Челюскинцев г. Тюмень

Западная граница города значительно отодвинулась в сторону аэропорта, при въезде в город застройка начинается с частных жилых домов, таунхаусов (современной постройки) и пятиэтажных домов из силикатного кирпича или крупнопанельных пансионатов. Далее появляются застройки 90-х годов чаще всего из кирпича и с облицовкой белой мраморной плиткой.

И вырастают современные высотки новых жилых кварталов, имеющие полихромную отнюансных, бежево-коричневых, серых и серых с насыщенными яркими, сигнальными цветами. Такая полихромия присуща более бюджетной застройке (каркасное строительство и т.д.). Функция такого цвета привлекает внимание покупателей, особенно молодого возраста и приезжих. Начало ул. Ямской, в районе мужского монастыря, содержит в своем составе преимущественно историческую деревянную застройку и современную коттеджную застройку из красного и желтого кирпича. Застройка ул. Луначарского обогащается соседством зданий, построенных в разное время и в разных стилях: и в стиле модерн, и ордерная архитектура, и культовое здание, современные высотные дома, а также типовая застройка пятиэтажными домами из силикатного кирпича. Главная магистраль города – ул. Республики – начинается с самого высокого места в городе и имеет несколько панорамных видов. Спокойная панорама вдоль крутоизогнутого правобережного обрыва; вид на старую и новую застройки Заречных микрорайонов. *Старая застройка - очень пестрая. Новая – достаточно удачно формирующаяся в колористическом отношении. Основной колорит застройки – теплый и приглушенный, приглушенно-разбелённый: красновато-коричневые, охристые оттенки и серые с темно-красными, бордовыми и приглушенно-оранжевыми цветами. Правильное распределение цвета помогает создать визуальные композиционные центры и формирует ансамбли.*



Рисунок 8 – Вид на заречную часть города Тюмень

От краеведческого музея, с площади «на семи ветрах» открывается вид на стадион, дома и крыши Городища с обильной зеленью по кромке оврагов. Дома района преимущественно современной коттеджной застройки. Ул. Республики – настоящая «каменная летопись Тюмени». Здесь представлены все строительные этапы развития города, практически все стили и типы тюменских зданий.



Рисунок 9 – Вид на ул. Республику Тюмень

Единственным подходом к профессиональному упорядочению полихромии исторических районов может стать осмысление ее как художественной целостности, органично сочетающей в себе напластования различных эпох благодаря локальным закономерностям своего развития [1]. Выявление этих закономерностей, создание на их основе цветовой системы, гибкой и открытой к дальнейшим изменениям, составляет содержание научно-исследовательского и проектного поиска в области колористики старых районов города. Исследование цветовой палитры застройки позволяет сделать вывод, что характерными для основной массы застройки (ткани) были приглушенные и приглушенные разбеленные цвета с включением насыщенных цветов в окраске деталей деревянных зданий (зеленый, синий, белый). Красный цвет применяется крайне редко, в основном он представлен краснокирпичным оттенком. Большое количество зеленых насаждений в летний период создает мощный зеленый фон. В настоящее время количество озеленения снизилось и требует восстановления. Опрос различных слоев населения показал, что основная масса Тюменцев разных возрастных категорий предпочитает сложные приглушенные цветовые гаммы и разбеленные пастельные цвета. Насыщенный цвет воспринимается как акцент, при большом количестве вызывает раздражение, поэтому насыщенные цвета стоит применять как акценты и ориентиры на общем более «сдержанном» фоне. Учитывая перечисленные факторы, предложенная нами концепция базируется на теплой, разбеленной, разбеленно-приглушенной и приглушенной гамме, более насыщенные цвета используются как средства навигации, а холодные (в малом количестве) насыщенные цвета используются как акценты. Белый в сочетании с яркими и насыщенными цветами относится к ориентирам. Концепция опирается на проведенные исследования, в том числе природных цветов и материалов региона, народной цветовой культуры, а также на схему коммуникативной значимости архитектурных объектов.

Концепция общего колористического решения города Тюмени (далее - Концепция) разработана с целью определения главных стратегических направлений развития городской среды с учетом сохранения исторического ядра застройки города, классификации районов по степени значимости и по активности полихромии, повышения безопасности городской среды и повышения информативности среды. Концепция направлена на улучшение внешнего облика и безопасности города и устранение выявленных проблем в полихромии и благоустройстве города, оказание влияния на культурный, духовный уровень горожан, создание уникального образа города.

Обоснование Концепции. Реализация настоящей Концепции поможет улучшить внешний облик города, создать неповторимый архитектурно - художественный образ города, в том числе гармонию цветового решения фасадов. Поможет повысить информативность городской среды, восстановить масштабность и пропорциональность архитектурной среды, сохранить и подчеркнуть ритм, силуэт и взаимодействие объектов культурного наследия.

Принципы построения комплексной системы цветовой среды города:

- выявление функциональных зон на генплане;
- выявление центров социального притяжения, ориентиров, каркаса, построенного на центрах и главных дорогах города (магистралах), акцентов;
- создание «переменных» (изменяющаяся цветовая гамма плазмы: рекламы, витрины, вывески, праздничное и сезонное оформление);
- определение времени застройки, основных стилистических направлений в архитектуре;
- учет инсоляции улиц и районов;

В процессе разработки концепции были определены группы цветоносителей и схема колористической организации города.

Группы цветоносителей:

Первая А - общественно-деловая.

Вторая Б - промышленная.

Третья В - жилая.

Садовые территории.

Колористическая организация города:

- историческое ядро Центральной части;
- Центральная часть;

- буферные зоны с жилой застройкой 30-60-х гг. XX в.;
- маловыразительная застройка 60-90-х гг.;
- районы новостроек (микрорайоны в южной и юго-западной части города: Ожогина, ТЭЦ-2, ул. Широтная; заречные микрорайоны и т.д.) ;
- промышленные зоны;
- рекреационные зоны;

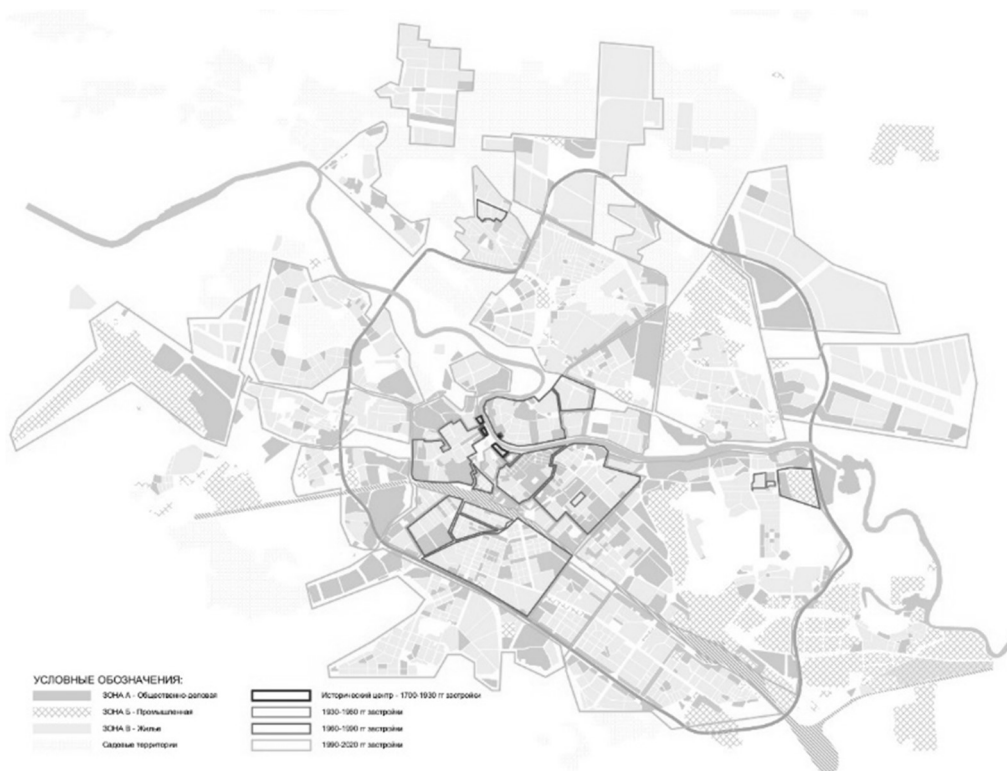


Рисунок 10 – Схема определения периодов застройки г.Тюмени

Создание концепции колористики города (каркас, ткань, архитектурные памятники, историческая застройка, гостевые улицы, спальные районы, доминанты);

На основе результатов исследования и формируется концепция колористики города Тюмени:

- 1 этап: выявление ключевых социальных центров притяжения (рис. 11а);
- 2 этап: определение значимости магистралей на исследуемой территории (рис. 11б);
- 3 этап: выявление панорамных видов (рис. 11в);

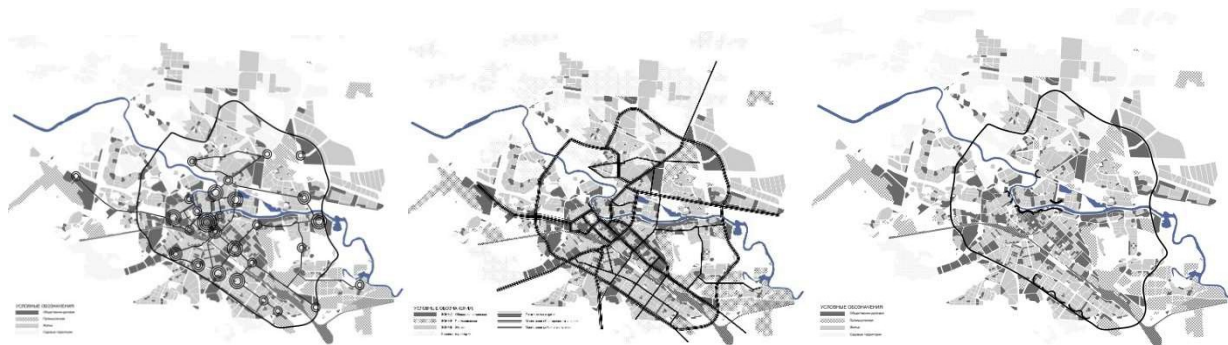


Рисунок 11 – Схема определения периодов застройки г.Тюмени

При создании цветовой палитры городской среды решено воздействовать на невырази-

тельную цветовую среду отдельных районов города использованием двух типов цветовых палитр: общей – преимущественно теплой, пастельной и точечной – достаточно яркой плотной, которые при своем контрастном взаимодействии создали бы новую визуально теплую колористическую среду города (см. прилагаемые цветовые палитры с указанием значений цветов по атласу NCS), отчасти компенсирующую северную специфику города. В этой среде могли бы читаться яркие цветовые акценты отдельных зданий и сооружений, в том числе в качестве элементов городской навигации. Существует настоятельная необходимость реконструкции фасадов и восстановления исторических цветов зданий и других объектов, которые можно было бы ввести в реестр местных памятников архитектуры. Структура колористического поля города должна строиться на его магистрально-уличной сети, здесь необходимо опираться на труды крупнейших исследователей-градостроителей, среди которых К. Линч, А. Гутнов, А. Крашенинников и др. В частности, А. Гутнов выделяет в планировочной структуре города каркас, ткань и плазму. Каркас (объекты 1-го и 2-го порядка) наиболее активно используемая жителями часть планировочной структуры, которая вносит наибольший вклад в формирование визуального образа города. Ткань (объекты 3-го порядка и рядовая застройка) – преимущественно застройка кварталов, находящихся между магистралями и дорогами местного значения, дворовые, парковые, спортивные и другие территории. Наконец, плазма – изменяющаяся цветовая материя, которая фиксирует дневное и вечернее, а также сезонное состояние архитектурной среды, ее постоянные изменения, связанные с новым строительством, реконструкцией, ремонтом архитектурных, дизайнерских и других материальных объектов городской среды. Поэтому наиболее активная полихромия концентрируется в каркасе и постепенно внедряется в ткань города. Так же есть необходимость контролировать насыщенность и яркость палитры периферийной застройки города, микрорайоны с высотной, плотной застройкой.

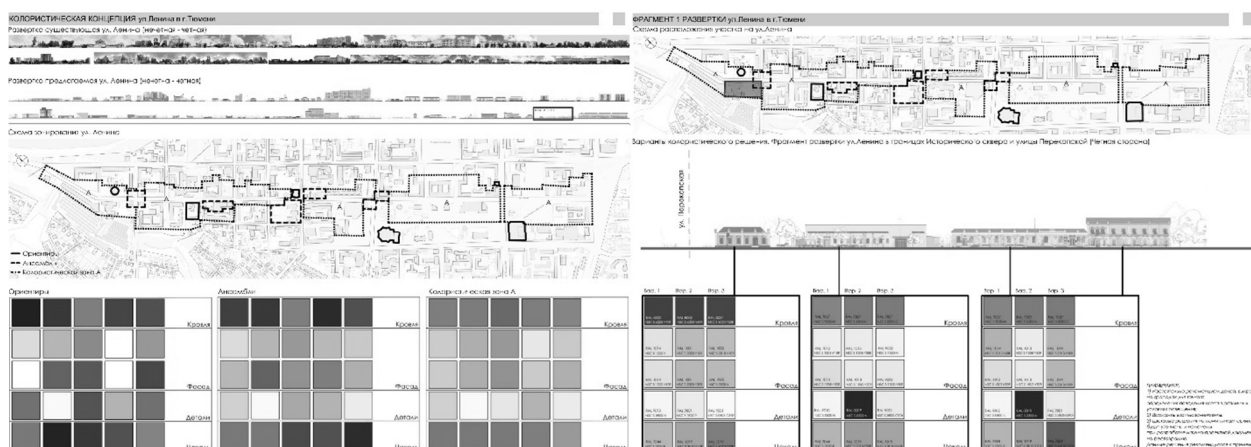


Рисунок 12 – Фрагмент предложения по ул. Ленина г. Тюмень

Художественно-эстетическая функция колористического проектирования заключается в формировании гармоничного визуально воспринимаемого пространства района, площади, улицы, двора и в создании запоминающихся городских образов, позитивно влияющих на эмоциональное состояние человека и в повышении информативной функции пространства.

ЛИТЕРАТУРА

1. Ефимов, А. В. Колористика города: учебник для вузов [Текст] / А. В. Ефимов. – М.: «Стройиздат», 1990. – 272 с.
2. Заварихин, С. П. Архитектура Тюмени: учебник для вузов [Текст] / С. П. Заварихин, Б. А. Жученко. – М.: «Радуга-Т», 2004. – 295 с.
3. Альбом за 3 квартал 2018 года "Концептуальное предложение по цветовому каркасу центральной части г. Тюмени"
4. Ефимов, А. В. Колористика в комплексном благоустройстве г. Тюмени / А. В. Ефимов, А. М. Юстус, О. А. Горькова // АМІТ МАРХИ 2019. – №2 (47).