

МИНИСТЕРСТВО ОБРАЗОВАНИЯ РЕСПУБЛИКИ БЕЛАРУСЬ
Учреждение образования
«БРЕСТСКИЙ ГОСУДАРСТВЕННЫЙ ТЕХНИЧЕСКИЙ УНИВЕРСИТЕТ»
КАФЕДРА ЭКОНОМИЧЕСКОЙ ТЕОРИИ

МЕТОДИЧЕСКИЕ УКАЗАНИЯ
ПО ВЫПОЛНЕНИЮ КОНТРОЛЬНЫХ РАБОТ
ПО ДИСЦИПЛИНЕ «ЭКОНОМИЧЕСКАЯ ТЕОРИЯ»
ДЛЯ СТУДЕНТОВ
ЭКОНОМИЧЕСКИХ СПЕЦИАЛЬНОСТЕЙ ЗАОЧНОГО ФАКУЛЬТЕТА

Часть 1



кафедра
экономической
теории

Брест 2009

УДК 331

Методические указания предназначены для студентов первого курса экономических специальностей заочного факультета БрГТУ для изучения дисциплины «Экономическая теория», выработки экономического мышления и получения теоретических и практических навыков экономического анализа.

Составители: Медведева Г.Б., к.э.н., доцент кафедры экономической теории
Захарченко Л.А., к.э.н., доцент кафедры экономической теории
Почко Е.О., магистр э.н., ассистент кафедры экономической теории

Рецензент: зав. кафедрой экономики и управления УО « Брестский государственный университет им. А.С.Пушкина», к.э.н., доцент Борсук Н.В.

Предисловие

Методические указания предназначены для студентов первого курса экономических специальностей заочного факультета БрГТУ.

Целью методических указаний является подготовка и выполнение контрольной работы по дисциплине «Экономическая теория», которая является одной из форм контроля за самостоятельным изучением данного предмета.

Методические указания включают 30 вариантов контрольной работы в двух частях. Каждый вариант содержит тест (16 вопросов) и задачу. В задаче предлагается решить 10 заданий. Каждое задание между собой связано таким образом, что неправильный ответ, полученный в первом задании, приводит к неправильным ответам в последующих.

Использование методических указаний

Номер варианта контрольной работы выбирается согласно последним двум цифрам зачетной книжки. Например: № зачетной книжки 4270925, следовательно, студент должен выполнить контрольную работу варианта № 25, если две последних цифры зачетной книжки больше 30, то вариант выбирается исходя из последней цифры.

Подготовка контрольной работы

1. Выбрать номер варианта.
2. Переписать тест, выбрать правильный ответ и обосновать этот выбор.
3. Переписать условие задачи. В каждом пункте задачи должен быть отражен процесс (ход) решения.
4. Для решения задачи можно использовать алгоритм решения, который можно найти в «Методических указаниях по дисциплине «Экономическая теория» для студентов экономического факультета».
5. Для обоснования ответа в тесте необходимо использовать учебно – методические материалы, которая находятся в конце данных методических указаний.
6. Контрольная работа оформляется в соответствии с требованиями Стандарта университета

Оценка контрольной работы

Допуск контрольной работы осуществляется, исходя из бальной системы ответов.

Тест оценивается следующим образом:

Если ответ правильный и присутствует обоснование – 2 бала

Если ответ правильный, но нет обоснования – 1 балл

Если ответ неправильный – 0 баллов

Таким образом, за весь тест можно набрать 32 балла и это считается 50% выполнения контрольной работы.

Задача оценивается следующим образом:

За каждый пункт решения задачи – от 0 до 3 баллов

Таким образом, максимальное количество баллов за полное решение всей задачи из 10 пунктов – 30 баллов и это считается 50% выполнения контрольной работы.

Контрольная работа считается допущенной, если студент набрал 43 балла из 62 максимально возможных, т.е. необходимо выполнить 70% контрольной работы.

Вариант 1

ТЕСТ

1. Фундаментальный вопрос экономики – это:

- а) обеспечение каждого квартирой, машиной и счётом в банке;
- б) справедливое перераспределение доходов и устранение нищеты;
- в) дать работу всем, кто хочет работать;
- г) решение проблемы ограниченности ресурсов.

2. Вмененные (альтернативные) издержки – это:

- а) затраты на приобретение сырья;
- б) издержки, связанные с выбором варианта использования ресурсов;
- в) дополнительные издержки, связанные с увеличением производства единицы продукции;
- г) общие издержки в расчете на единицу продукции

3. Отношения присвоения – это:

- а) отношения пользования и владения;
- б) отношения пользования и распоряжения;
- в) отношения владения и распоряжения;
- г) отношения собственности.

4. Определите, что из перечисленного связано с фирмой как субъектом рынка:

- а) принятие закона;
- б) деятельность чиновника министерства;
- в) краткосрочный кредит в банке на развитие производства;
- г) бюджет семьи?

5. Чем ВВП отличается от ВВП:

- а) ВВП включает только конечный продукт, а ВВП – всю произведённую продукцию;
- б) ВВП учитывает продукцию внутри страны и за её границами, а ВВП только внутри страны;
- в) ВВП измеряется в реальных ценах, а ВВП – в номинальных;
- г) ВВП – это сумма конечных продуктов, а ВВП – это сумма добавленных стоимостей?

6. Какие факторы влияют на объем денежной массы на рынке:

- а) скорость оборота денежной единицы;
- б) уровень цен в экономической системе;
- в) объём национального производства;
- г) все ответы верны?

7. К функциям Национального банка не относится:

- а) выдача ссуд предприятиям и населению;
- б) кредитование коммерческих банков и правительства;
- в) осуществление надзора за деятельностью коммерческих банков;
- г) эмиссия денежных знаков.

8. Макроэкономическое равновесие – это ситуация, при которой:

- а) совокупный спрос и совокупное предложение стабильны;
- б) совокупный спрос и совокупное предложение равны;
- в) равенства потенциального объема ВВП и реального объема ВВП;
- г) равенства реального объема ВВП и номинального объема ВВП.

9. К каким экономическим последствиям может привести государственный долг:

- а) сокращение производственных возможностей национальной экономики;
- б) снижение уровня жизни;
- в) перераспределение национального богатства между членами общества;
- г) все ответы верны?

10. К факторам, определяющим уровень естественной безработицы, относятся:

- а) ставка процента;
- б) минимальный уровень заработной платы;
- в) внешний долг страны;
- г) сальдо торгового баланса.

11. В период инфляции:

- а) номинальный ВВП растет теми же темпами, что и реальный;
- б) номинальный ВВП растет быстрее, чем реальный ВВП;
- в) номинальный ВВП растет медленнее, чем реальный ВВП;
- г) нельзя ничего сказать о соотношении темпов роста номинального и реального ВВП.

12. Регулярные колебания уровней производства, занятости и дохода – это:

- а) безработица;
- б) инфляция;
- в) экономический цикл;
- г) кризис.

13. В паутинообразной модели рыночного равновесия достижение равновесия возможно при условии:

- а) наклоны кривых спроса и предложения одинаковые;
- б) наклон кривой спроса больше, чем наклон кривой предложения;
- в) наклон кривой спроса меньше, чем наклон кривой предложения;
- г) нет верного ответа.

14. Товар можно отнести к качественным (нормальным), если:

- а) эластичность спроса по доходу равна $(-0,4)$;
- б) прямая эластичность спроса по цене равна $1,2$;
- в) перекрестная эластичность спроса по цене равна $(-0,7)$;
- г) эластичность спроса по доходу равна $1,5$.

15. Что характеризует производственная функция:

- а) общий объем использования производственных ресурсов;
- б) наиболее эффективный способ технологической организации производства;
- в) взаимосвязь затрат и максимального объема выпуска продукции;
- г) способ максимизации прибыли при условии минимизации затрат?

16. Условие для определения оптимальных затрат производства данного объема

продукта состоит в том, чтобы...

- а) наклон касательной к изокванте двух видов ресурсов был равен наклону изокосты для этих ресурсов;
- б) замещение переменных факторов происходило в обратном направлении;
- в) изокванта и изокоста совпадали;
- г) предельная норма технологического замещения имела отрицательное значение.

ЗАДАЧА

На рынке товара X известны функции спроса 3-х покупателей и функции предложения 3-х продавцов:

$$\begin{aligned} Q_{d1} &= 12 - 2P & Q_{s1} &= -2 + 3P \\ Q_{d2} &= 4 - P & Q_{s2} &= -6 + 5P \\ Q_{d3} &= 20 - 2P & Q_{s3} &= -4 + 2P \end{aligned}$$

1. Определите рыночный спрос и рыночное предложение для трёх покупателей и трёх продавцов графическим и аналитическим способами при цене $2 < P < 4$
2. Определите равновесную рыночную цену, равновесный объём продукции и вид рыночного равновесия, используя паутинообразную модель (стабильное, нестабильное, циклическое). Объясните ваш выбор.
3. Используя функции рыночного спроса и рыночного предложения, полученные в пункте 1, определите математически общественную выгоду торговли и покажите её на графике.
4. Используя функцию рыночного спроса, полученную в пункте 1, найдите формулы общей выручки, предельной выручки и объём продукции, при котором достигается максимальная выручка.
5. Предположим, что функция спроса на товар X имеет вид: $Q_{dX} = 36 - 5P_X + 3P_Y$, X и Y – взаимосвязанные товары. Рассчитайте коэффициенты точечной прямой эластичности спроса и перекрёстной эластичности спроса на товар X, если $P_X = 2$, $P_Y = 4$.
4. Определите вид ценовой эластичности спроса на товар X. Изобразите линию спроса на товар X при условии, что цена товара Y не изменяется. К какой группе товаров относятся блага X и Y?
6. Определите коэффициент эластичности спроса по доходу, если известно, что доход покупателя увеличивается с 12 рублей до 16, а объём спроса на товар X увеличивается с 3 штук до 5. К какой группе товаров относится товар X?
7. Известна функция общих издержек производителя $TC = 20 + 0,4Q + 0,1Q^2$. Вывести функции TFC, TVC, ATC, AFC, AVC, MC. При каком объеме производства средние общие издержки достигают минимального значения?
8. Используя полученную функцию общего дохода в пункте 4 и функцию общих издержек в пункте 7, определите величину прибыли или убытков при объёме продукции, максимизирующий общий доход.
9. Известны функции общей полезности на товар X и товар Y: $TU(X) = 21X - X^2$, $TU(Y) = 30Y - 2Y^3$. Он потребляет 3 ед. блага X и 2 ед. блага Y. Предельная полезность денег (λ) равна $1/3$. Определить цены товаров X и Y.

8. Гибкость цен на товары и цен на ресурсы является условием:

- а) классической модели совокупного предложения;
- б) кейнсианской модели совокупного предложения;
- в) классической модели совокупного спроса;
- г) кейнсианской модели совокупного спроса.

9. Дефицит государственного бюджета – это:

- а) превышение доходов государства над его расходами;
- б) увеличение расходов государства;
- в) превышение расходов государства над его доходами;
- г) уменьшение налоговых поступлений в бюджет.

10. Согласно классической теории основная причина безработицы – это:

- а) недостаток совокупного спроса;
- б) недостаток совокупного предложения;
- в) нежелание работать за низкую заработную плату;
- г) технологические изменения в производстве.

11. Что из перечисленного относится к инфляции спроса?

- а) рост цен на сырье;
- б) рост процентной ставки;
- в) избыток совокупного спроса по сравнению с реальным объемом производства;
- г) снижение инвестиций.

12. Основная функция фазы депрессии заключается:

- а) разрушение старых пропорций и создание условий для будущего развития;
- б) приспособление к новым пропорциям;
- в) осуществление расширенного воспроизводства и достижение докризисного уровня;
- г) все ответы верны.

13. Товары X и Y – взаимодополняемые товары, рост цены на товар X приведёт к:

- а) падению спроса на товар Y;
- б) росту спроса на товар Y;
- в) увеличению объема спроса на товар Y;
- г) уменьшению объема спроса на товар Y.

14. Эластичность предложения по цене:

- а) положительна в коротком периоде, но отрицательна в длительном;
- б) больше в длительном периоде, чем в коротком;
- в) больше в коротком периоде, чем в длительном;
- г) не зависит от того, в каком периоде она рассматривается.

15. Гипотеза о рациональном поведении заключается в том, что потребитель:

- а) делает только то, за что ему платят;
- б) заботится не только о себе, но и об обществе;
- в) стремится к максимуму полезности при ограниченном доходе;
- г) сравнивает все варианты выбора и останавливается на лучшем.

16. В каком случае долгосрочные средние затраты фирмы падают по мере увеличения выпуска продукции:

- а) когда долгосрочные средние затраты не зависят от объема выпуска;
- б) когда средние общие затраты постоянны;
- в) когда наблюдается отрицательная отдача от масштаба;
- г) когда наблюдается положительный эффект масштаба?

ЗАДАЧА

На рынке товара Y известны функции спроса двух покупателя и функции предложения двух продавца:

$$Qd_1 = 27 - 2P \quad Qs_1 = 2 + 2P$$

$$Qd_2 = 35 - 2P \quad Qs_2 = 6 + 4P$$

1. Определите рыночный спрос и рыночное предложение для двух покупателей и двух продавцов графическим и аналитическим способами при цене $0 < P < 13,5$

2. Определите равновесную рыночную цену, равновесный объем продукции и вид рыночного равновесия, используя паутинообразную модель (стабильное, нестабильное, циклическое). Объясните ваш выбор.

3. Используя функции рыночного спроса и рыночного предложения, полученные в пункте 1, определите математически общественную выгоду торговли и покажите её на графике.

4. Используя функцию рыночного спроса, полученную в пункте 1, найдите формулы общей выручки, предельной выручки и объем продукции, при котором достигается максимальная выручка.

5. Предположим, что функция спроса на товар Y имеет вид: $Qd_Y = 62 - 4P_Y + 2P_X$, X и Y – взаимосвязанные товары. Рассчитайте коэффициенты точечной прямой эластичности спроса и перекрестной эластичности спроса на товар Y , если $P_Y = 2$, $P_X = 3$. Определите вид ценовой эластичности спроса на товар Y . Изобразите линию спроса на товар Y при условии, что цена товара X не изменяется. К какой группе товаров относятся X и Y ?

6. Определите коэффициент эластичности спроса по доходу, при условии, что доход покупателя увеличивается с 10 рублей до 15, а объем спроса на товар Y уменьшается с 5 штук до 3. К какой группе товаров относится товар X ?

7. Известна функция общих издержек производителя $TC = 50 - 0,4Q^2 + 0,1Q^3$. Вывести функции TFC , TVC , ATC , AFC , AVC , MC . Определите величину минимальных средних переменных издержек.

8. Используя полученную функцию общего дохода в пункте 4 и функцию общих издержек в пункте 7, определите величину прибыли или убытка при объеме, максимизирующий общий доход.

9. Вычислить функцию общей полезности по заданной функции предельной полезности $MU(X) = 5 - X$, где X – количество товара и определить, при каком объеме X достигается максимальная величина общей полезности.

10. Известна производственная функция $Q = 36X - X^2$, где X – ресурс. Вывести функции среднего и предельного продукта, и определить при каком количестве ресурса X достигается максимальный объем общего продукта.

Вариант 3

ТЕСТ

1. **Какая из школ экономической теории была исторически первой:**

- а) марксизм;
- б) физиократы;
- в) меркантилизм;
- г) кейнсианство?

2. **Каждая точка кривой производственной возможностей характеризует:**

- а) минимальный объем выпуска продуктов;
- б) максимальный объем выпуска продуктов;
- в) лучшие комбинации выпуска продуктов;
- г) альтернативные комбинации товаров при заданном количестве ресурсов.

3. **К формам собственности, основанным на групповом присвоении доходов, относятся:**

- а) акционерная;
- б) индивидуальная;
- в) партнерская;
- г) государственная.

4. **Условием монополии является:**

- а) имеется много продавцов и покупателей;
- б) с точки зрения покупателей товар совершенно однороден;
- в) фирма устанавливает цену на продукт;
- г) нет барьеров для входа в отрасль нового производителя и выхода из нее.

5. **В ВВП включается стоимость:**

- а) работы по дому;
- б) нелегально произведенных товаров;
- в) промежуточной продукции;
- г) консультационных услуг.

6. **Восстановление равновесия на денежном рынке происходит:**

- а) через колебания процентной ставки;
- б) через колебания цен на товары;
- в) путём вмешательства государства;
- г) путем изменения денежной массы.

7. **Если кредит предоставляется на покупку товаров длительного пользования населению, то это:**

- а) банковский кредит;
- б) коммерческий кредит;
- в) потребительский кредит;
- г) государственный кредит.

8. **В каком случае результаты сдвига совокупного спроса не вызывает изменение цен?**

- а) сдвиг происходит на классическом участке кривой совокупного предложения;

- б) сдвиг происходит на кейнсианском участке кривой совокупного предложения;
- в) сдвиг происходит на промежуточном участке кривой совокупного предложения;
- г) экономика находится в условиях поной занятости.

9. Финансовая система складывается из:

- а) денежных фондов предприятий, организаций, учреждений;
- б) фондов социального, имущественного и личного страхования;
- в) бюджетов различных уровней;
- г) все ответы верны.

10. Какой из перечисленных ниже случаев является примером структурной безработицы:

- а) компьютерный программист увольняется с работы, чтобы перебраться в место с более тёплым климатом;
- б) строитель остаётся без работы зимой;
- в) рабочий автозавода теряет работу во время экономического спада;
- г) рабочего-сталевара заменяют роботом?

11. Если инфляция вызвана сокращением совокупного предложения, то это:

- а) инфляция спроса; б) инфляция издержек;
- в) умеренная инфляция; г) гиперинфляция.

12. Циклический характер развития экономики проявляется:

- а) в колебаниях экономической конъюнктуры, имеющих периодический характер;
- б) в периодических спадах деловой активности;
- в) в периодических подъемах деловой активности;
- г) все ответы верны.

13. Изменение объема спроса на отдельный товар произойдет, если:

- а) изменятся потребительские вкусы; б) улучшится качество товара;
- в) изменится цена данного товара; г) изменится цена на взаимодополняющий товар.

14. Если коэффициент перекрестной эластичности спроса больше 0, то товары являются:

- а) взаимозаменяемыми; б) взаимодополняющими;
- в) независимыми; г) нормальными.

15. Принципиальное различие долгосрочного и краткосрочного периодов состоит в том, что:

- а) долгосрочный период всегда более продолжителен, чем краткосрочный;
- б) в краткосрочном периоде количество некоторых ресурсов постоянно, а в долгосрочном количество всех ресурсов изменяется;
- в) в краткосрочном периоде действует закон убывающей отдачи, а в долгосрочном – нет;
- г) все ответы верны.

16. Графически средние постоянные издержки представляют собой расстояние по вертикали между кривыми:

а) ATC и MC; б) ATC и AFC; в) AVC и AFC; г) ATC и AVC.

ЗАДАЧА

На рынке товара Z известны функции спроса двух покупателей и функции предложения двух продавцов:

$$\begin{aligned} Q_{d1} &= 15 - P & Q_{s1} &= 2P \\ Q_{d2} &= 7 - P & Q_{s2} &= -6 + 3P \end{aligned}$$

1. Определите рыночный спрос и рыночное предложение для двух покупателей и двух продавцов графическим и аналитическим способами при цене $2 < P < 7$

2. Определите равновесную рыночную цену, равновесный объём продукции и вид рыночного равновесия, используя паутинообразную модель (стабильное, нестабильное, циклическое). Объясните ваш выбор.

3. Используя функции рыночного спроса и рыночного предложения, полученные в пункте 1, определите математически общественную выгоду торговли и покажите её на графике.

4. Используя функцию рыночного спроса, полученную в пункте 1, найдите формулы общей выручки, предельной выручки и объём продукции, при котором достигается максимальная выручка.

5. Предположим, что функция спроса на товар Z имеет вид: $Q_{dZ} = 22 - 2P_Z + 3P_Y$, где Z и Y – взаимосвязанные товары. Рассчитайте коэффициенты точечной прямой эластичности спроса и перекрёстной эластичности спроса на товар Z, если $P_Z = 4$, $P_Y = 2$. Определите вид ценовой эластичности спроса. Изобразите линию спроса на товар Z при условии, что цена товара Y не изменяется. К какой группе товаров относятся блага Z и Y?

6. Определите коэффициент эластичности спроса по доходу, если доход покупателя увеличивается с 20 рублей до 30, а объём спроса на товар Z увеличивается с 15 кг до 17 кг. К какой группе товаров относится товар Z?

7. Известна функция общих издержек производителя $TC = 7 + 0,25Q^2$. Вывести функции TFC, TVC, ATC, AFC, AVC, MC. Определите величину минимальных средних общих издержек.

8. Используя полученную функцию общего дохода в пункте 4 и функцию общих издержек в пункте 7, определите величину прибыли при объёме, максимизирующий общий доход.

9. Функция полезности индивидуума от потребления блага Z имеет вид: $TU(Z) = 23Z - Z^2$, а от потребления блага Y: $TU(Y) = 36Y - 2Y^3$. Индивидуум потребляет 4 ед. блага Z и 2 ед. блага Y. Цена блага Z равна 8 ден. ед. Определите цену товара Y.

10. Известна производственная функция $Q = 16X - 2X^2$, где X – ресурс. Вывести функции среднего и предельного продукта, и определить при каком количестве ресурса X достигается максимальный объём общего продукта.

Вариант 4

ТЕСТ

1. Представители какого направления экономической теории выступают за необходимость либерализации экономических процессов и сведение к минимуму вмешательства государства в экономику:

- а) неокейнсианского;
- б) неоклассического;
- в) институционально-социологического;
- г) меркантилизма?

2. **Потребности – это:**

- а) то, что может быть удовлетворено путем потребления материальных благ или услуг;
- б) вещи и услуги, которые Вы можете приобрести на свои ограниченные ресурсы;
- в) блага, необходимые человеку для поддержания его жизнедеятельности;
- г) природные ресурсы, капитал и труд.

3. **Координационный механизм, основанный на спонтанности является преобладающим в:**

- а) рыночной экономике;
- б) командной экономике;
- в) традиционной экономике;
- г) все ответы верны.

4. **К достоинствам (положительным сторонам) рынка относится всё, кроме:**

- а) способности удовлетворять разнообразные потребности;
- б) эффективное распределение ресурсов;
- в) свобода выбора потребителей;
- г) внешние эффекты.

5. **К показателям совокупного дохода СНС не относится:**

- а) национальный доход;
- б) располагаемый доход;
- в) личный доход;
- г) совокупный доход.

6. **Предложение денег на графике изображается в виде:**

- а) горизонтальной прямой;
- б) линией с положительным наклоном;
- в) линией с отрицательным наклоном;
- г) вертикальной прямой.

7. **Инвестиционные компании входят в структуру:**

- а) денежной системы;
- б) денежно-кредитной системы;
- в) банковской системы;
- г) все ответы верны.

8. **Какие из перечисленных факторов не влияют на объём совокупного спроса?**

- а) эффект процентной ставки;
- б) эффект импортных закупок;
- в) изменение налоговых ставок;
- г) эффект реального богатства.

9. **Финансы – это система экономических отношений по поводу формирования и использования:**

- а) товаров и услуг;
- б) фондов денежных средств фирм;

в) фондов денежных средств государства; г) фондов денежных средств населения.

10. Кто не относится к безработным?

- а) женщина, находящаяся в декретном отпуске;
- б) рабочий, который потерял работу в результате экономического кризиса;
- в) человек, который потерял работу 4 месяца назад и ищет ее;
- г) человек, который потерял работу 10 лет назад и не ищет ее.

11. При несбалансированной инфляции цены, как правило, имеют тенденцию подниматься:

- а) плавно и равномерно; б) очень неравномерно;
- в) очень быстро; г) очень медленно.

12. Основная функция фазы кризиса заключается:

- а) разрушение старых пропорций и создание условий для будущего развития;
- б) приспособление к новым пропорциям;
- в) осуществление расширенного воспроизводства и достижение докризисного уровня;
- г) все ответы верны.

13. Даны следующие функции спроса и предложения. Какая ситуация соответствует стабильному равновесию в динамической модели рыночного равновесия?

- а) $Q_d = 10 - P$ $Q_s = 2P - 2$; б) $Q_d = 10 - P$ $Q_s = 2 + P$;
- в) $Q_d = 10 - P$ $Q_s = 4 + 0,5P$; г) нет верного ответа.

14. Если при абсолютно неэластичном предложении какого-либо товара произойдет снижение спроса, то равновесное количество данного товара:

- а) повысится, а цена снизится;
- б) понизится, но равновесная цена останется неизменной
- в) понизится, а цена возрастет;
- г) останется неизменным, а цена понизится.

15. Предельная норма технологического замещения MRTS показывает...

- а) соотношение производительности труда двух факторов X и Y
- б) постоянное соотношение двух факторов X и Y при определенном объеме производства
- в) абсолютное соотношение двух переменных факторов
- г) степень замены одного фактора производства другим при сохранении постоянного объема производства.

16. Экономические издержки:

- а) включают в себя явные и неявные издержки, в том числе нормальную прибыль;
- б) включают в себя явные издержки, но не включают неявные;
- в) включают в себя неявные, но не включают явные издержки;

г) не включают в себя ни явные, ни неявные издержки;

ЗАДАЧА

На рынке товара X известны функции спроса трёх покупателей и функции предложения трёх продавцов:

$$\begin{aligned} Qd_1 &= 10 - P & Qs_1 &= -4 + 2P \\ Qd_2 &= 22 - 2P & Qs_2 &= -8 + 2P \\ Qd_3 &= 8 - P & Qs_3 &= -4 + 2P. \end{aligned}$$

1. Определите рыночный спрос и рыночное предложение для трёх покупателей и трёх продавцов графическим и аналитическим способами при цене $4 < P < 8$

2. Определите равновесную рыночную цену, равновесный объём продукции и вид рыночного равновесия, используя паутинообразную модель (стабильное, нестабильное, циклическое). Объясните ваш выбор.

3. Используя функции рыночного спроса и рыночного предложения, полученные в пункте 1, определите математически общественную выгоду торговли и покажите её на графике.

4. Используя функцию рыночного спроса, полученную в пункте 1, найдите формулы общей выручки, предельной выручки и объём продукции, при котором достигается максимальная выручка.

5. Предположим, что функция спроса на товар X имеет вид: $Qd_X = 40 - 4P_X + 6P_Y$, где X и Y – взаимосвязанные товары. Рассчитайте коэффициенты точечной прямой эластичности спроса и перекрёстной эластичности спроса на товар X, если $P_X = 3$, $P_Y = 5$. Определите вид ценовой эластичности спроса. Изобразите линию спроса на товар X при условии, что цена товара Y не изменяется. К какой группе товаров относятся блага X и Y?

6. Определите коэффициент эластичности спроса по доходу, при условии, что доход покупателя уменьшается с 300 рублей до 250, а объём спроса на товар X увеличивается с 40 кг до 70 кг. К какой группе товаров относятся блага X?

7. Известна функция общих издержек производителя $TC = 0,2Q^2 + 0,1Q + 10$. Вывести функции TFC, TVC, ATC, AFC, AVC, MC. Определите величину минимальных средних общих издержек.

8. Используя полученную функцию общего дохода в пункте 4 и функцию общих издержек в пункте 7, определите величину прибыли при объёме, максимизирующей общий доход.

9. Функция общей полезности индивида от потребления блага X имеет вид – $TU(X) = 22X - X^2$, а от потребления блага Y – $TU(Y) = 28Y - 2Y^3$. Он потребляет 5 ед. блага X и 2 ед. блага Y. Предельная полезность денег (λ) равна $1/3$. Определить цены товаров X и Y.

10. Производственная функция фирмы имеет вид: $Q = \frac{K^2 \times L^2}{4}$.

а) Найдите уравнения среднего и предельного продукта труда и капитала, зафиксировав по очереди объём затрат капитала ($K = 3$) и труда ($L = 2$).

б) Изобразите графически кривые среднего продукта труда и предельного продукта труда, пользуясь полученными уравнениями.

Вариант 5

ТЕСТ

1. **Нормативная экономическая теория изучает:**

- а) что есть; в) что будет; б) что было; г) что должно быть.

2. **Суть закона возрастающих вмененных издержек состоит в:**

- а) росте затрат вместе с объемом выпуска;
б) уменьшении производительности труда по мере увеличения производства;
в) потере увеличивающегося количества одного фактора при производстве дополнительной единицы другого товара;
г) нет верного ответа.

3. **Какое понятие отражает экономическую сущность отношений собственности:**

- а) владение; б) пользование; в) распоряжение; г) присвоение.

4. **К функциям рынка не относится:**

- а) информационная; б) производственная;
в) стимулирующая; г) ценообразующая.

5. **В факторные доходы входят:**

- а) заработная плата, аренда, рента;
б) прибыль, доход от экспорта, амортизация.
в) доход от импорта, косвенные налоги, прибыль;
г) амортизация, косвенный налог, прибыль.

6. **Спрос на деньги со стороны активов увеличится, если:**

- а) увеличится объём реального ВВП; б) сократится объём номинального ВВП;
в) снизится процентная ставка; г) повысится процентная ставка.

7. **Биметаллической системе присущи:**

- а) свободная чеканка золота;
б) использование в качестве денег золота и серебра;
в) неограниченная покупательная способность золота;
г) фиксированное законом соотношение между стоимостью золота и меди.

8. **К неценовому фактору совокупного спроса относится:**

- а) эффект импортных закупок; б) производительность труда;
в) эффект процентной ставки; г) численность населения.

9. **Эмиссионный способ финансирования дефицита госбюджета – это:**

- а) выпуск дополнительных денег в обращения;
б) выпуск государственных ценных бумаг;
в) займы у международных организаций;
г) нет верного ответа.

10. Только фрикционная и структурная безработицы характерны для:

- а) пика экономического цикла;
- б) фазы спада экономического цикла;
- в) низшей точки спада или депрессии;
- г) фазы оживления в экономическом цикле.

11. Инфляция предложения может быть вызвана:

- а) резким скачком цен на нефть;
- б) ростом государственных военных расходов;
- в) снижением зарплаты;
- г) сокращением подоходного налога.

12. В период оживления экономики:

- а) реальный объем производства увеличивается;
- б) номинальный объем производства увеличивается;
- в) номинальный объем производства остается без изменений;
- г) уменьшается реальный объем производства, а номинальный – растет.

13. В теории восстановления равновесия Маршалла:

- а) равновесие на рынке складывается под влиянием давления избытков спроса и предложения;
- б) если объем предложения ниже равновесного уровня, цена спроса выше цены предложения, что побуждает продавцов увеличить объем предложения;
- в) процесс установления равновесия возникает, когда цена спроса ниже цены предложения при некотором объеме продаж;
- г) верны ответы (б) и (в).

14. Общая выручка производителя уменьшается, если:

- а) цена товара снижается при неэластичном спросе;
- б) цена товара увеличивается при неэластичном спросе;
- в) цена товара снижается при эластичном спросе;
- г) все ответы неверны.

15. Смысл первого закона Госсена состоит в том, что в процессе потребления полезность каждой последующей единицы потребляемого блага:

- а) убывает;
- б) стремится к оптимуму;
- в) возрастает;
- г) все перечисленное неверно.

16. Средние общие издержки производства продукции достигают минимальной величины при том объеме продукции, когда:

- а) $AVC = TFC$;
- б) $MC = AVC$;
- в) $MC = ATC$;
- г) $ATC = AFC$.

ЗАДАЧА

На рынке товара А 3 покупателя и 3 продавца. Известны функции спроса покупателей и функции предложения продавцов:

$$Q_{d1} = 17 - 0,5P \quad Q_{s1} = -8 + 2P$$

$$Q_{d2} = 25 - P \quad Q_{s2} = -6 + 0,5P$$

$$Q_{d3} = 10 - 0,5P \quad Q_{s3} = -4 + 0,5P.$$

1. Определите рыночный спрос и рыночное предложение для трёх покупателей и трёх продавцов графическим и аналитическим способами при цене $12 < P < 20$
2. Определите равновесную рыночную цену, равновесный объём продукции и вид рыночного равновесия, используя паутинообразную модель (стабильное, нестабильное, циклическое). Объясните ваш выбор.
3. Используя функции рыночного спроса и рыночного предложения, полученные в пункте 1, определите математически общественную выгоду торговли и покажите её на графике.
4. Используя функцию рыночного спроса, полученную в пункте 1, найдите формулы общей выручки, предельной выручки и объём продукции, при котором достигается максимальная выручка.
5. Предположим, что функция спроса на товар А имеет вид: $Q_{dA} = 52 - 2P_A + 3P_B$, где А и В – взаимосвязанные товары. Рассчитайте коэффициенты точечной прямой эластичности спроса и перекрёстной эластичности спроса, если $P_A = 2$, $P_B = 5$. Определите вид ценовой эластичности спроса. Изобразите линию спроса на товар А при условии, что цена товара В не изменяется. К какой группе товаров относятся блага А и В?
6. Определите коэффициент эластичности спроса по доходу, при условии, что доход покупателя увеличивается с 35 рублей до 50, а объём спроса на булочки увеличивается с 2 штук до 5. К какой группе товаров относятся булочки?
7. Известна функция общих издержек производителя $TC = 0,1Q^2 + 50$. Вывести функции TFC , TVC , ATC , AFC , AVC , MC . Определите величину минимальных средних общих издержек.
8. Используя полученную функцию общего дохода в пункте 4 и функцию общих издержек в пункте 7, определите величину прибыли при объёме, максимизирующий общий доход.
9. Предпочтения потребителя имеют следующий вид:

Q_x	1	2	3	4	5
TU_x	10	12	16	18	19

Определите предельную полезность третьей единицы блага.

10. Производственная функция фирмы имеет вид: $Q = 240X - 12X^2$, где X - ресурс
 - а) найдите уравнения среднего и предельного продукта ресурса,
 - б) изобразите графически кривые среднего и предельного продукта ресурса X, пользуясь полученными уравнениями.

Вариант 6

ТЕСТ

1. Какое из определений наиболее полно характеризует предмет экономической теории:
 - а) это наука о динамике материальных и духовных потребностей человека;
 - б) это наука о мотивации поведения человека;

- в) это наука о производстве и критериях распределения производимых благ;
- г) это наука о законах развития человеческого общества в условиях ограниченности ресурсов?

2. Факторы производства — это:

- а) средства труда;
- б) пригодные для производства вещества природы;
- в) то же, что и ресурсы производства;
- г) уже вовлеченные в процесс производства ресурсы.

3. Какие черты не характерны для товарного производства:

- а) развитый рынок; б) высокая специализация труда;
- в) замкнутость хозяйства; г) расширенное воспроизводство.

4. Чем отличается монополистическая конкуренция от совершенной:

- а) дифференцированностью продукции; б) множеством продавцов;
- в) легкостью входа и выхода; г) множеством покупателей?

5. Если объём номинального ВВП и индекс цен повысились, то:

- а) реальный ВВП не изменится;
- б) реальный ВВП сократится;
- в) реальный ВВП повысится больше, чем цена;
- г) для правильного ответа информации недостаточно.

6. Количество денег в обращении возрастает, если:

- а) увеличиваются цены на товары и услуги;
- б) снижается скорость обращения денег;
- в) увеличивается масса выпускаемой продукции;
- г) все ответы верны.

7. Если кредит предоставляется в товарной форме одной фирме другой, то это:

- а) банковский кредит; б) коммерческий кредит;
- в) потребительский кредит; г) государственный кредит.

8. В ситуации, когда все ресурсы полностью задействованы, рост совокупного спроса ведет:

- а) к увеличению объёма ВВП;
- б) к росту цен при неизменном объёме ВВП.
- в) к росту цен и увеличению объёма ВВП;
- г) к снижению цен и увеличению объёма ВВП.

9. Формы и методы организации финансовых отношений – это:

- а) финансовые отношения; б) финансовый механизм;
- в) институты и финансовые рынки; г) все ответы верны.

10. Уровень безработицы при полной занятости равен:

- а) нулю;
- б) сумме циклической и фрикционной безработицы;
- в) сумме структурной и фрикционной безработицы;
- г) структурной безработице.

11. Согласно уравнению обмена основной причиной инфляции является:

- а) снижение скорости обращения денег;
- б) увеличение объема выпуска продукции;
- в) увеличение денежной массы;
- г) все ответы верны.

12. Какой из перечисленных процессов не относится к фазе подъема:

- а) рост выплат на социальные нужды;
- б) рост инфляции;
- в) рост инвестиций в частном секторе;
- г) рост налоговых поступлений?

13. Метод сравнительной статистики:

- а) учитывает фактор времени в явном виде;
- б) учитывает фактор времени в косвенном виде;
- в) не учитывает фактор времени ни явно, ни косвенно;
- г) нет верного ответа.

14. Базовая формула, по которой рассчитывается коэффициент прямой эластичности спроса по цене, это:

- а) абсолютное уменьшение объема спроса / абсолютное увеличение цены;
- б) относительное изменение объема спроса / относительное изменение цены;
- в) абсолютное уменьшение цены / абсолютное увеличение объема спроса;
- г) относительное изменение цены / относительное изменение объема спроса.

15. Карта изоквант – это:

- а) набор изоквант, показывающий выпуск продукции при определенном сочетании факторов производства;
- б) набор изоквант, показывающий различные сочетания переменных факторов для соответствующего объема выпуска;
- в) комбинация линий, характеризующих предельную норму технологического замещения;
- г) верны ответы а) и б).

16. Кривая средних затрат длительного периода:

- а) показывает отношение общего выпуска к общим затратам;
- б) предполагает на всем своем протяжении постоянную пропорцию факторов производства;
- в) отражает принцип наименьших затрат для каждого объема выпуска;
- г) постоянно убывает из-за действия закона убывающей отдачи.

ЗАДАЧА

На рынке товара Y известны функции спроса 3 покупателей и функции предложения 4 продавцов:

$$\begin{aligned}
 Q_{d1} &= 15 - P & Q_{s1} &= -7 + 2P \\
 Q_{d2} &= 7 - P & Q_{s2} &= -6 + P \\
 Q_{d3} &= 16 - 2P & Q_{s3} &= -1 + 0,5P \\
 & & Q_{s4} &= -2 + 0,5P
 \end{aligned}$$

1. Определите рыночный спрос и рыночное предложение для всех покупателей и продавцов графическим и аналитическим способами при цене $6 < P < 7$

2. Определите равновесную рыночную цену, равновесный объём продукции и вид рыночного равновесия, используя паутинообразную модель (стабильное, нестабильное, циклическое). Объясните ваш выбор.

3. Используя функции рыночного спроса и рыночного предложения, полученные в пункте 1, определите математически общественную выгоду торговли и покажите её на графике.

4. Используя функцию рыночного спроса, полученную в пункте 1, найдите формулы общей выручки, предельной выручки и объём продукции, при котором достигается максимальная выручка.

5. Предположим, что функция спроса на товар Y имеет вид: $Q_{dY} = 30 - 5P_Y + 5P_X$, где Y и X – взаимосвязанные товары. Рассчитайте коэффициенты точечной прямой эластичности спроса и перекрёстной эластичности спроса на товар Y, если $P_Y = 3$, $P_X = 2$. Определите вид ценовой эластичности спроса. Изобразите линию спроса на товар Y при условии, что цена товара X не изменяется. К какой группе товаров относятся блага Y и X?

6. Определите коэффициент эластичности спроса по доходу, при условии, что доход покупателя увеличивается с 200 рублей до 250, а объём спроса на товар Y увеличивается с 10 штук до 15. К какой группе товаров относится благо X?

7. Известна функция общих издержек производителя $TC = 20 + 8Q^2 - 0,4Q^3$. Вывести функции TFC, TVC, ATC, AFC, AVC, MC. Определите величину минимальных средних переменных издержек?

8. Используя полученную функцию общего дохода в пункте 4 и функцию общих издержек в пункте 7, определите величину прибыли при объёме, максимизирующий общий доход.

9. Функция полезности индивидуума от потребителя блага X имеет вид: $TU(X) = 12X - X^2$. Определить функцию предельной полезности на благо X и объём блага X, при котором достигается максимальная величина общей полезности.

10. Известна производственная функция $Q = 280X - 3X^2$, где X – ресурс. Вывести функции среднего и предельного продукта ресурса, и определить при каком количестве ресурса X достигается максимальный объём общего продукта.

Вариант 7

ТЕСТ

1. **Нормативная экономика занимается:**

а) использованием экономических законов при решении определенных социально-экономических задач;

б) выявлением взаимосвязи между экономическими процессами и явлениями;

- в) определением взаимосвязей между природой и обществом;
- г) исследованием фактов, явлений, процессов с целью выявления их сущности.

2. В какой последовательности правильно расположены основные фазы воспроизводства:

- а) производство – распределение – обмен – потребление;
- б) производство – обмен – распределение – потребление;
- в) потребление – производство – обмен – распределение;
- г) распределение – производство – обмен – потребление.

3. Натуральное хозяйство – это такая форма организации экономики, при которой:

- а) продукты труда производятся для обмена на рынке;
- б) существует открытость хозяйства;
- в) присутствует специализация производителей на производстве какого-либо продукта;
- г) продукты производятся только для внутрихозяйственного потребления.

4. Объективная необходимость государственного регулирования рынка заключается в том, что:

- а) рынок не может обеспечить производство разнообразных товаров;
- б) рынок не способен обеспечить саморегулирование всех экономических и социальных процессов;
- в) рынок не способен обеспечить гибкость и высокую приспособляемость к изменяющимся условиям;
- г) рынок не способен обеспечить эффективное распределение ресурсов.

5. Что можно включить в ВВП из перечисленных доходов:

- а) заработная плата рабочего;
- б) пособие по безработице;
- в) пенсия по инвалидности;
- г) доход от продажи облигаций?

6. Спрос на деньги для сделок изменяется следующим образом:

- а) возрастает при увеличении процентной ставки;
- б) возрастает при снижении процентной ставки;
- в) снижается по мере роста объема номинального ВВП;
- г) снижается при уменьшении объема номинального ВВП.

7. Условием стабильности национальной денежной единицы является:

- а) стабильное состояние национальной экономики;
- б) государственный контроль за ценами;
- в) стабильность цен;
- г) наличие золотовалютных резервов страны.

8. Если налоги на предпринимательство растут, то:

- а) совокупное предложение сокращается, а объём совокупного спроса не меняется;
- б) совокупный спрос сокращается, а объём совокупного предложения меняется;
- в) сокращаются совокупное предложение и совокупный спрос;

г) растут совокупное предложение и совокупный спрос.

9. При отрицательном сальдо государственного бюджета возникает:

- а) дефицит госбюджета;
- б) профицит госбюджета;
- в) баланс госбюджета;
- г) нет верного ответа.

10. Согласно кейнсианской теории основная причина безработицы – это:

- а) недостаток совокупного спроса;
- б) недостаток совокупного предложения;
- в) нежелание работать за низкую заработную плату;
- г) технологические изменения в производстве.

11. Устойчивая тенденция роста общего уровня цен – это:

- а) инфляция;
- б) дефляция;
- в) фаза кризиса;
- г) стагфляция.

12. Продолжительность экономического цикла составляет:

- а) один год;
- б) пять лет;
- в) десять лет;
- г) нельзя дать однозначный ответ.

13. В механизме ценообразования спрос характеризует:

- а) обратную зависимость между ценой и покупаемым количеством товаров;
- б) постоянное убывание спроса покупателей на данный товар;
- в) прямую линейную зависимость между ценой товара и его покупаемым количеством;
- г) верны ответы а и б.

14. Если коэффициент перекрестной эластичности спроса больше 0, то товары являются:

- а) взаимозаменяемыми;
- б) взаимодополняющими;
- в) независимыми;
- г) нормальными.

15. Производственная функция, для которой пропорциональные изменения всех факторов производства вызывают более чем пропорциональное изменение в выпуске продукции показывает:

- а) отрицательный эффект масштаба;
- б) постоянный эффект масштаба;
- в) возрастающий эффект масштаба;
- г) нет верного ответа.

16. Если средние переменные издержки (AVC) сокращаются по мере роста объема производства, то:

- а) MC тоже должны сокращаться;
- б) TC также должны сокращаться;
- в) ATC должны быть ниже, чем AVC;
- г) MC должны быть ниже, чем AVC.

ЗАДАЧА

На рынке товара X 2 покупателя и 2 продавца. Известны функции спроса покупателей и функции предложения продавцов:

$$Qd_1 = 7 - 0,5P \quad Qs_1 = - 5 + 1,5P$$

$$Qd_2 = 9 - P \quad Qs_2 = - 3 + P$$

1. Определите рыночный спрос и рыночное предложение графическим и аналитическим способами при цене $3,3 < P < 9$

2. Определите равновесную рыночную цену, равновесный объём продукции и вид рыночного равновесия, используя паутинообразную модель (стабильное, нестабильное, циклическое). Объясните ваш выбор.

3. Используя функции рыночного спроса и рыночного предложения, полученные в пункте 1, определите математически общественную выгоду торговли и покажите её на графике.

4. Используя функцию рыночного спроса, полученную в пункте 1, найдите формулы общей выручки, предельной выручки и объём продукции, при котором достигается максимальная выручка.

5. Предположим, что функция спроса на товар X имеет вид: $Qd_X = 16 - 1,5P_X + 5P_Y$, где X и Y – взаимосвязанные товары. Рассчитайте коэффициенты точечной прямой эластичности спроса и перекрёстной эластичности спроса на товар X, если $P_X = 2$, $P_Y = 6$. Определите вид ценовой эластичности спроса. Изобразите линию спроса на товар X при условии, что цена товара Y не изменяется. К какой группе товаров относятся блага X и Y?

6. Определите коэффициент эластичности спроса по доходу, при условии, что доход покупателя увеличивается с 25 рублей до 35, а объём спроса на товар X увеличивается с 12 единиц до 15. К какой группе относится товар X?

7. Известна функция общих издержек производителя $TC = 10 + 0,5Q + 0,1Q^2$. Вывести функции TFC, TVC, ATC, AFC, AVC, MC. Определите величину минимальных средних общих издержек?

8. Используя полученную функцию общего дохода в пункте 4 и функцию общих издержек в пункте 7, определите величину прибыли при объёме, максимизирующий общий доход.

9. Функция полезности индивидуума от потребителя блага X имеет вид $TU(X) = 18X - 2X^2$. Определить функцию предельной полезности на благо X и объём блага X, при котором достигается максимальная величина общей полезности.

10. Заполните таблицу и определите, когда начинает действовать закон убывающей отдачи

Затраты труда, L	Объём продукции, Q	AP _L	MP _L
1	20		
2	50		
3	90		
4	120		
5	130		

Вариант 8

ТЕСТ

1. **Определите положение, которое не имеет отношение к экономической теории:**

- а) редкость блага;
- б) неограниченные производственные возможности;
- в) редкость ресурсов;
- г) максимальное удовлетворение потребностей.

2. **Товар – это:**

- а) любая полезность, удовлетворяющая потребности;
- б) продукт, созданный для обмена;
- в) любой результат человеческой деятельности;
- г) фактор производства.

3. **Какой тип собственности преобладает в смешанной экономике:**

- а) государственная;
- б) частная коллективная;
- в) частная индивидуальная;
- г) преобладающих типов нет?

4. **Способность оказывать влияние на установление рыночной цены характерно для рыночных структур, кроме:**

- а) монополии;
- б) монополистической конкуренции;
- в) олигополии;
- г) совершенной конкуренции.

5. **Что будет частью ВВП этого года:**

- а) партия шин для сборки новых автомобилей;
- б) новый дом;
- в) амортизационные отчисления;
- г) все верно?

6. **Какие функции денег положены в основу выделения денежных агрегатов М?**

- а) мера стоимости;
- б) средство обращения;
- в) средство накопления;
- г) средство платежа.

7. **Золотое обращение существует в условиях:**

- а) золотодевизного стандарта;
- б) золотослиткового стандарта;
- в) золотомонетного стандарта;
- г) все ответы верны.

8. **Смещение кривой совокупного спроса вправо является результатом:**

- а) роста процентной ставки;
- б) уменьшения ставок подоходного налога;
- в) увеличения объёма предлагаемых товаров;
- г) уменьшением государственных расходов.

9. **Налоговая система не должна:**

- а) обеспечивать налогообложение всех лиц, получающих доход;
- б) гарантировать сбалансированность бюджета;
- в) заранее определять способы, суммы, порядок и сроки уплаты налогов;

г) защищать источники налоговых поступлений от двойного обложения.

10. Естественная безработица не включает в себя:

- а) фрикционную безработицу;
- б) циклическую безработицу;
- в) структурную безработицу;
- г) все перечисленные виды безработицы.

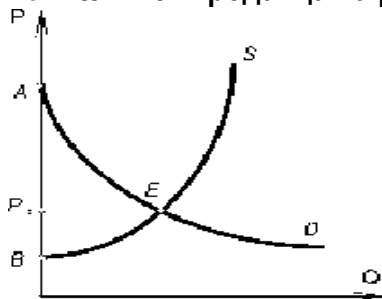
11. Индекс цен используется для того, чтобы:

- а) оценить различия в уровнях цен двух разных стран;
- б) оценить разницу между уровнем оптовых и розничных цен;
- в) оценить различия в рыночной стоимости «товарной корзины» двух различных временных периодов;
- г) нет верного ответа.

12. Какое явление не соответствует периоду экономического спада:

- а) падение курса акций;
- б) сокращение налоговых поступлений;
- в) снижение прибылей корпораций;
- г) уменьшение объема пособий по безработице?

13. Излишек продавца на рисунке равен:



- а) AEB ;
- б) P_0EB ;
- в) AEP_0 ;
- г) нет верного ответа.

14. Ценовая эластичность спроса на товар измеряет чувствительность величины спроса к изменению:

- а) цен на другие товары;
- б) вкусов и предпочтений;
- в) цены товара;
- г) дохода потребителей.

15. Величина предельной нормы технологического замещения показывает:

- а) отношение изменений затрат факторов производства при сохранении постоянного объема производства;
- б) наклон изокванты;
- в) степень взаимозаменяемости факторов производства;
- г) верны все ответы.

16. Какое из утверждений справедливо:

- а) бухгалтерские издержки + экономические издержки = нормальная прибыль;
- б) экономическая прибыль — бухгалтерская прибыль = явные издержки;
- в) бухгалтерская прибыль — неявные издержки = экономическая прибыль;
- г) экономическая прибыль — неявные издержки = бухгалтерская прибыль?

ЗАДАЧА

На рынке товара X 3 покупателя и 2 продавца. Известны функции спроса покупателей и функции предложения продавцов:

$$\begin{aligned} Q_{d1} &= 10 - 0,5P & Q_{S1} &= -3 + P \\ Q_{d2} &= 6 - P & Q_{S2} &= 7 + 2P \\ Q_{d3} &= 8 - 0,5P \end{aligned}$$

1. Определите рыночный спрос и рыночное предложение графическим и аналитическим способами при цене $3 < P < 6$

2. Определите равновесную рыночную цену, равновесный объём продукции и вид рыночного равновесия, используя паутинообразную модель (стабильное, нестабильное, циклическое). Объясните ваш выбор.

3. Используя функции рыночного спроса и рыночного предложения, полученные в пункте 1, определите математически общественную выгоду торговли и покажите её на графике.

4. Используя функцию рыночного спроса, полученную в пункте 1, найдите формулы общей выручки, предельной выручки и объём продукции, при котором достигается максимальная выручка.

5. Предположим, что функция спроса на товара X имеет вид: $Q_{dX} = 24 - 2P_X + 8P_Y$, где X и Y – взаимосвязанные товары. Рассчитайте коэффициенты точечной прямой эластичности спроса и перекрёстной эластичности спроса на товар X, если $P_X = 2$, $P_Y = 5$. Определите вид ценовой эластичности спроса. Изобразите графически полученный спрос прямой (ценовой) эластичности при условии, что цена товара Y не изменяется. К какой группе товаров относятся блага X и Y?

6. Определите коэффициент эластичности спроса по доходу, при условии, что доход покупателя увеличивается с 150 рублей до 175, а объём спроса на товар X увеличивается с 100 шт до 200 шт. К какой группе товаров относится благо X?

7. Известна функция общих издержек производителя $TC = 3 - 0,8Q^2 + 0,1Q^3$. Вывести функции TFC, TVC, ATC, AFC, AVC, MC. Определите величину минимальных средних переменных издержек?

8. Используя полученную функцию общего дохода в пункте 4 и функцию общих издержек в пункте 7, определите величину прибыли при объёме, максимизирующий общий доход.

9. Дана функция полезности потребителя $TU = X \cdot Y$, цена товара X - 4 руб., Y - 1 рубль. Доход потребителя 80 рублей. Цена товара X увеличивается в два раза. Определить объём потребления товаров X и Y до и после изменения цены товара X

10. Известна производственная функция $Q = 26X - 4X^2$, где X – ресурс. Вывести функции среднего и предельного продукта ресурса, и определить при каком количестве ресурса X достигается максимальный объем общего продукта.

Вариант 9

ТЕСТ

1. Микроэкономика изучает:

- а) общий уровень цен и безработицы;
- б) распределение доходов в обществе;
- в) уровень и темпы инфляции;
- г) деятельность индивида, отдельной фирмы, функционирование различных товарных рынков.

2. Свойством блага не является:

- а) ограниченность;
- б) полезность;
- в) способность удовлетворять потребности;
- г) безграничность.

3. Если какое-либо имущество взять в аренду, то арендатор:

- а) является потенциальным владельцем;
- б) является номинальным владельцем;
- в) не может распоряжаться собственностью;
- г) является реальным владельцем.

4. Олигополия - это рыночная структура, где оперирует:

- а) большое количество фирм;
- б) только одна крупная фирма;
- в) небольшое количество фирм;
- г) только один крупный покупатель.

5. Личный доход – это:

- а) стоимость произведенных за год товаров услуг;
- б) доход, полученный домохозяйствами в течение данного года;
- в) весь доход, предназначенный для личных расходов после уплаты налогов;
- г) ВВП за вычетом амортизационных отчислений.

6. Если номинальный ВВП равен 5 000 ден.ед., одна денежная единица совершает в год в среднем 2,5 оборота, а спекулятивный спрос на деньги составляет 400 ден.ед., то общий спрос на деньги достигнет величины:

- а) 5400 ден.ед.;
- б) 2400 ден.ед.;
- в) 2000 ден.ед.;
- г) 400 ден.ед.

7. При измерении ценности товара деньги выполняют функцию:

- а) мера стоимости;
- б) средство обращения;
- в) средство платежа;
- г) средство накопления.

8. **Какие неценовые факторы сдвинут кривую AS в сторону уменьшения:**

- а) увеличение количества фирм; б) увеличение налога на прибыль;
в) рост производительности труда; г) уменьшение цен на ресурсы?

9. **Если ставка налога является абсолютной суммой независимо от размера дохода, то это:**

- а) прогрессивный налог; б) пропорциональный налог;
в) регрессивный налог; г) твердый налог.

10. **Работник уволился по собственному желанию и некоторое время не работает. Он относится к:**

- а) фрикционным безработным; б) структурным безработным;
в) циклическим безработным; г) технологическим безработным.

11. **Повышение цен на энергоресурсы приводит к:**

- а) инфляции спроса; б) инфляции предложения;
в) безработице; г) нет верного ответа.

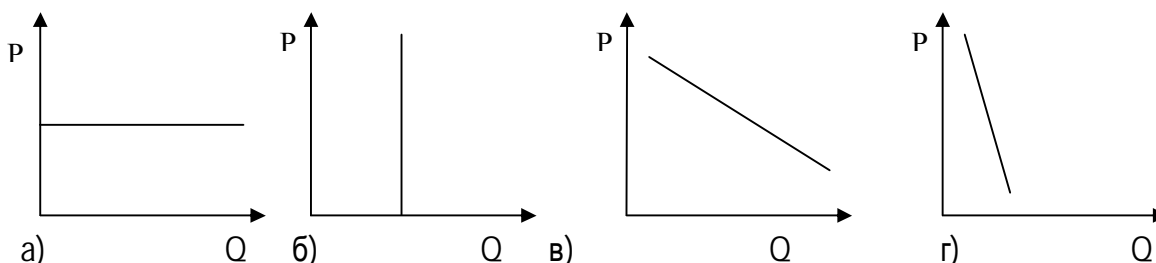
12. **Основной причиной экономического цикла является:**

- а) несоответствие между совокупным спросом и совокупным предложением;
б) несоответствие между потенциальным и реальным ВВП;
в) несоответствие между номинальным и национальным доходом;
г) несоответствие между реальными ценами и реальными доходами.

13. **Выбрать неверное утверждение:**

- а) при любой цене, отличной от равновесной, или у покупателей или у продавцов появляется желание изменить ситуацию на рынке;
б) если рыночная цена скажется ниже равновесной, давление на цену будет оказываться через конкуренцию продавцов;
в) равновесие на рынке может не установиться;
г) при равновесной цене на рынке данного товара нет ни дефицита, ни избытка.

14. **На рисунке представлены четыре графика спроса на некоторый товар. Абсолютно неэластичный по цене спрос изображен на графике:**



15. **Закон убывающей предельной полезности гласит, что:**

- а) потребности, удовлетворяемые потребителями при использовании некоторого блага имеют для него различную значимость;
- б) потребитель стремится к достижению максимума общей полезности;
- в) потребитель переходит от удовлетворения более настоятельных потребностей к удовлетворению менее настоятельных;
- г) предельная полезность убывает с увеличением общего объема блага, которым располагает потребитель.

16. Кривая LATC имеет дугообразную форму, т.к.:

- а) действует закон убывающей отдачи переменного ресурса;
- б) количество всех факторов производства изменяется;
- в) это объясняется действием эффектов масштаба;
- г) это зависит от формы кривой краткосрочных средних издержек.

ЗАДАЧА

На рынке товара А 3 покупателя и 3 продавца. Известны функции спроса покупателей и функции предложения продавцов:

$$\begin{aligned} Qd_1 &= 20 - 0,3P & Qs_1 &= - 15 + 3P \\ Qd_2 &= 18 - 0,7P & Qs_2 &= - 6 + 2P \\ Qd_3 &= 16 - 2P. & Qs_3 &= - 4 + 2P \end{aligned}$$

1. Определите рыночный спрос и рыночное предложение графическим и аналитическим способами при цене $5 < P < 8$
2. Определите равновесную рыночную цену, равновесный объём продукции и вид рыночного равновесия, используя паутинообразную модель (стабильное, нестабильное, циклическое). Объясните ваш выбор.
3. Используя функции рыночного спроса и рыночного предложения, полученные в пункте 1, определите математически общественную выгоду торговли и покажите её на графике.
4. Используя функцию рыночного спроса, полученную в пункте 1, найдите формулы общей выручки, предельной выручки и объём продукции, при котором достигается максимальная выручка.
5. Предположим, что функция спроса на товар А имеет вид: $Qd_A = 54 - 3P_A + 3P_B$, где А и В – взаимосвязанные товары. Рассчитайте коэффициенты точечной прямой эластичности спроса и перекрёстной эластичности спроса на товар А, если $P_A = 2$, $P_B = 7$. Определите вид ценовой эластичности спроса. Изобразите графически полученный спрос прямой (ценовой) эластичности при условии, что цена товара В не изменяется.. К какой группе товаров относятся блага А и В?
6. Определите коэффициент эластичности спроса по доходу, при условии, что доход покупателя увеличивается с 100 рублей до 150, а объём спроса на товар А увеличивается с 4 шт до 7 шт. К какой группе товаров относится благо А?

7. Известна функция общих издержек производителя $TC = 10 + 0,2Q^2 - 0,8Q$. Вывести функции TFC , TVC , ATC , AFC , AVC , MC . При каком объеме производства средние общие издержки достигают минимального значения?

8. Используя полученную функцию общего дохода в пункте 4 и функцию общих издержек в пункте 7, определите величину прибыли при объеме, максимизирующий общий доход.

9. Известны функции общей полезности на товар А и товар В: $TU(A) = 20A - 2A^2$, $TU(B) = 15B - B^3$. Он потребляет 3 ед. блага А и 2 ед. блага В. Предельная полезность денег (λ) равна $1/2$. Определить цены товаров А и В.

10. Известна производственная функция $Q = 14X - 2X^2$, где X – ресурс. Вывести функции среднего и предельного продукта, и определить при каком количестве ресурса X достигается максимальный объем общего продукта.

Вариант 10.

ТЕСТ

1. **Какое из приведенных утверждений не имеет отношения к макроэкономике?**

- а) ликвидация бюджетного дефицита является одним из средств снижения уровня инфляции;
- б) при переходе к рыночной экономике правительство осуществляет либерализацию цен;
- в) минимальная заработная плата в республике Беларусь в январе 2002 г. составляла 10 тыс, р.;
- г) поскольку цена на видеоманитофоны снизилась, объем продаж этой продукции увеличился.

2. **Различаются ли экономические ресурсы и факторы производства:**

- а) факторы производства — то же самое, что и экономические ресурсы;
- б) в состав факторов производства не включаются трудовые ресурсы;
- в) в экономических ресурсах не учитывается предпринимательская деятельность;
- г) факторы производства — это вовлеченные в производство экономические ресурсы?

3. **Процесс постепенных преобразований, которые ведут к изменению функциональной роли государства в экономике – это:**

- а) приватизация; б) национализация; в) разгосударствление; г) денационализация.

4. **Определите, какой из субъектов рынка стремится к максимизации прибыли?**

- а) владельцы факторов производства; б) покупатели факторов производства;
- в) покупатели товаров; г) государственные служащие.

5. **Арендная плата + заработная плата + процентные платежи + доходы собственников + прибыль корпораций – это:**

- а) личный доход; б) валовый внутренний продукт;
- в) чистый национальный продукт; г) национальный доход.

6. Что понимается под равновесной процентной ставкой:

- а) точка пересечения линий спроса и предложения денежной массы;
- б) процентная ставка, которая стимулирует сбережения;
- в) процентная ставка, которая стимулирует инвестирование;
- г) точка пересечения кривой спроса на инвестиции и кривой сбережений?

7. Чем бумажные деньги отличаются от кредитных:

- а) бумажные деньги – это наличные, а кредитные деньги существуют в форме записи на банковских счетах;
- б) бумажные деньги не подлежат вывозу за пределы страны;
- в) бумажные деньги имеют принудительную покупательную способность, а кредитные деньги – это векселя национального банка;
- г) бумажные деньги предназначены для оплаты недорогих товаров, а кредитные деньги используются при оплате дорогостоящих товаров и услуг?

8. Какие неценовые факторы сдвигают кривую AD в сторону уменьшения:

- а) уменьшение государственных закупок;
- б) увеличение доходов покупателей;
- в) уменьшение налогового бремени;
- г) рост рождаемости в стране?

9. Первичный дефицит государственного бюджета – это:

- а) превышение доходов государства над его расходами;
- б) разница между общим дефицитом и суммой выплат по обслуживанию госдолга;
- в) разница между фактическим и структурным дефицитом;
- г) превышение расходов государства над его доходами.

10. При достижении полной занятости:

- а) может существовать естественная безработица;
- б) существует 100%-ная занятость;
- в) отпадает необходимость в пособиях по безработице;
- г) ее достижение невозможно.

11. Инфляция, вызванная избыточным спросом, развивается вследствие:

- а) уменьшения совокупного спроса;
- б) увеличения совокупного спроса;
- в) уменьшения совокупного предложения;
- г) увеличения совокупного предложения;

12. Фазами промышленного цикла принято считать:

- а) бум, подъем, оживление и рост экономики;
- б) депрессию, спад, падение деловой активности;
- в) оживление, подъем, депрессию, кризис;
- г) все ответы неверны.

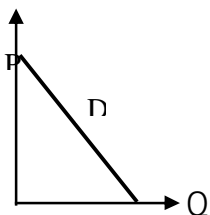
13. Если цены на ресурсы уменьшаться, то:

- а) линия спроса сместится влево;
- б) линия предложения сместится влево;

- в) линия предложения останется на месте, но переместится точка на линии предложения
- г) линия спроса останется на месте, но переместится точка на линии спроса.

14. График функции спроса с постоянным наклоном на товар изображен на рисунке. Можно утверждать, что:

:



- а) спрос эластичен при высоких ценах, и неэластичен при низких ценах;
- б) спрос эластичен, его эластичность не меняется при движении по линии D;
- в) спрос неэластичен, его эластичность не меняется при движении по линии D;
- г) коэффициент эластичности спроса по цене равен единице на всей линии D.

15. Убывающий эффект масштаба и убывающая отдача переменного ресурса:

- а) одно и то же;
- б) убывающий эффект масштаба характеризует результат изменения всех факторов производства, убывающая отдача – изменение только одного фактора производства, когда все остальные остаются постоянными;
- в) убывающий эффект масштаба характеризует изменение только одного фактора производства при неизменности остальных, убывающая отдача – изменение всех факторов производства;
- г) убывающий эффект масштаба действует также как и убывающая отдача только в краткосрочном периоде.

16. Изокоста – это линия:

- а) равных производственных возможностей двух факторов;
- б) которая сочетает все комбинации двух факторов при данных ценах на ресурсы и, использование которых обеспечивает одинаковый объем выпуска продукции;
- в) постоянной предельной производительности двух переменных факторов;
- г) постоянной нормы технологического замещения.

ЗАДАЧА

На рынке товара X 3 покупателя и 3 продавца. Известны функции спроса покупателей и функции предложения продавцов:

$$\begin{aligned}
 Q_{d1} &= 10 - P & Q_{s1} &= -12 + 4P \\
 Q_{d2} &= 14 - 2P & Q_{s2} &= -4 + 2P \\
 Q_{d3} &= 12 - 2P & Q_{s3} &= -2 + P.
 \end{aligned}$$

1. Определите рыночный спрос и рыночное предложение графическим и аналитическим способами при цене $3 < P < 6$

2. Определите равновесную рыночную цену, равновесный объём продукции и вид рыночного равновесия, используя паутинообразную модель (стабильное, нестабильное, циклическое). Объясните ваш выбор.

3. Используя функции рыночного спроса и рыночного предложения, полученные в пункте 1, определите математически общественную выгоду торговли и покажите её на графике.

4. Используя функцию рыночного спроса, полученную в пункте 1, найдите формулы общей выручки, предельной выручки и объём продукции, при котором достигается максимальная выручка.

5. Предположим, что функция спроса на товар X имеет вид: $Q_{dX} = 36 - 5P_X + 5P_Y$, где X и Y – взаимосвязанные товары. Рассчитайте коэффициенты точечной прямой эластичности спроса и перекрёстной эластичности спроса на товар X, если $P_X = 6$, $P_Y = 4$. Определите вид ценовой эластичности спроса. Изобразите линию спроса на товар X при условии, что цена товара Y не изменяется. К какой группе товаров относятся блага X и Y?

6. Определите коэффициент эластичности спроса по доходу, при условии, что доход покупателя увеличивается с 10 рублей до 15, а объём спроса на товар X увеличивается с 14 кг до 17 кг. К какой группе товаров относится благо X?

7. Известна функция общих издержек производителя $TC = 10 + 0,1Q^2 - 0,6Q^3$. Вывести функции TFC, TVC, ATC, AFC, AVC, MC. При каком объеме производства средние переменные издержки достигают минимального значения?

8. Используя полученную функцию общего дохода в пункте 4 и функцию общих издержек в пункте 7, определите величину прибыли при объёме, максимизирующей общий доход.

9. Заполните пропуски в таблице.

Количество товара	Общая полезность	Предельная полезность
1	51	
2		40
3	125	

10. Заполните пропуски в следующей таблице.

Количество используемого труда	TP	AP	MP
3	-	20	-
4	80	-	-
5	-	-	10
6	95	-	-

Вариант 11

ТЕСТ

1. Под индукцией понимается:

- а) проведение эксперимента;
- б) умозаключения от общих суждений к частным;
- в) выведение теории из фактов;
- г) соединение различных элементов в единое целое.

2. Проблемы того, «что, как и для кого производить» могут иметь отношение:

- а) только к обществу, где преобладает централизованное планирование;
- б) только к рыночной экономике;
- в) только к отсталой экономике;
- г) к любому обществу безотносительно его социально-экономической и политической организации.

3. Товаром в экономическом смысле слова не является:

- а) совет юриста;
- б) стрижка в парикмахерской;
- в) билет на балет;
- г) стол, сделанный для внутреннего потребления.

4. Найдите определяющий признак модели совершенной конкуренции:

- а) высокие барьеры на входе в отрасль;
- б) неравный доступ к информации;
- в) дифференциация продукта;
- г) большое число продавцов, каждый из которых продает весьма незначительную долю от общего объема продаж.

5. Личный доход – это:

- а) ВВП минус амортизация;
- б) доход, поступающий домашним хозяйствам до уплаты налогов;
- в) плата за труд;
- г) доход, получаемый собственником недвижимого имущества.

6. Объем номинального ВВП увеличился с 200 до 300 млрд р. Что произойдет с кривой транзакционного спроса на деньги:

- а) останется в прежнем положении;
- б) сдвинется влево;
- в) сдвинется вправо;
- г) нет верного ответа?

7. Если кредит предоставляется в виде денежной ссуды кредитно-финансовым учреждением, то это:

- а) банковский кредит;
- б) коммерческий кредит;
- в) потребительский кредит;
- г) государственный кредит.

8. Какие неценовые факторы сдвигают кривую AD в сторону увеличения:

- а) уменьшение государственных закупок;
- б) увеличение доходов покупателей;

в) увеличение налогового бремени; г) снижение рождаемости в стране?

9. Образование внешнего долга является результатом:

- а) выпуска дополнительных денег в обращения;
- б) выпуска государственных ценных бумаг;
- в) займов у международных организаций;
- г) нет верного ответа.

10. В период кризисного падения производства наблюдается:

- а) рост безработицы;
- б) падение безработицы;
- в) занятость остается неизменной;
- г) все ответы неверны.

11. (Индекс цен текущего месяца – индекс цен прошедшего месяца) / индекс цен прошедшего месяца) x 100% - это:

- а) темп инфляции; б) уровень инфляции;
- в) дефлятор ВВП; г) уровень безработицы.

12. Какое явление не соответствует периоду экономического спада:

- а) падение курса акций;
- б) сокращение налоговых поступлений;
- в) снижение прибылей корпораций;
- г) уменьшение объема пособий по безработице?

13. Товары X и Y – взаимозаменяемые, при увеличении цены на товар X, как изменится спрос на товар Y:

- а) увеличится; б) уменьшится; в) останется неизменным; г) нет верного ответа?

14. Предположим, что эластичность спроса на игрушки по доходу равна +2. Это означает, что:

- а) 10%-ное увеличение дохода повысит объем покупок игрушек на 20%;
- б) 10%-ное увеличение дохода повысит объем покупок игрушек на 2%;
- в) 10%-ное увеличение дохода уменьшит объем покупок игрушек на 20%;
- г) игрушки являются "низкокачественным" товаром.

15. Правило максимизации полезности, которым руководствуется рациональный потребитель, требует:

- а) равенства предельных полезностей отношению цен товаров;
- б) равенства взвешенных по ценам предельных полезностей всех приобретаемых товаров;
- в) такого распределения денежного дохода, при котором можно было бы приобрести как можно больший объем товаров и услуг;
- г) неизменности цен на товары и услуги.

16. Графически средние переменные издержки представляют собой расстояние по

вертикали между кривыми:

а) ATC и MC; б) ATC и AFC; в) AVC и AFC; г) ATC и AVC.

ЗАДАЧА

На рынке товара X 3 покупателя и 3 продавца. Известны функции спроса покупателей и функции предложения продавцов:

$$\begin{array}{ll} Qd_1 = 37 - 2P & Qs_1 = -2 + 3P. \\ Qd_2 = 30 - 2P & Qs_2 = -3 + 2P. \\ Qd_3 = 21 - 3P & Qs_3 = -4 + 4P. \end{array}$$

1. Определите рыночный спрос и рыночное предложение графическим и аналитическим способами при цене $1 < P < 7$

2. Определите равновесную рыночную цену, равновесный объём продукции и вид рыночного равновесия, используя паутинообразную модель (стабильное, нестабильное, циклическое). Объясните ваш выбор.

3. Используя функции рыночного спроса и рыночного предложения, полученные в пункте 1, определите математически общественную выгоду торговли и покажите её на графике.

4. Используя функцию рыночного спроса, полученную в пункте 1, найдите формулы общей выручки, предельной выручки и объём продукции, при котором достигается максимальная выручка.

5. Предположим, что функция спроса на товар X имеет вид: $Qd_x = 88 - 7P_x + 3P_y$, где X и Y – взаимосвязанные товары. Рассчитайте коэффициенты точечной прямой эластичности спроса и перекрёстной эластичности спроса на товар X, если $P_x = 2$, $P_y = 5$.

6. Определите вид ценовой эластичности спроса. Изобразите линию спроса на товар X при условии, что цена товара Y не изменяется. К какой группе товаров относятся блага X и Y?

7. Определите коэффициент эластичности спроса по доходу, при условии, что доход покупателя увеличивается с 135 рублей до 150, а объём спроса на товар X увеличивается с 12 штук до 15. К какой группе товаров относится благо X?

8. Известна функция общих издержек производителя $TC = 10 - 1,5Q^2 + 0,1Q^3$. Вывести функции TFC, TVC, ATC, AFC, AVC, MC. При каком объеме производства средние переменные издержки достигают минимального значения?

9. Используя полученную функцию общего дохода в пункте 4 и функцию общих издержек в пункте 7, определите величину прибыли или убытка, при объёме, максимизирующей общий доход.

10. Известны функции общей полезности на товар X и товар Y: $TU(X) = 21X - X^2$, $TU(Y) = 30Y - Y^2$. Он потребляет 2 ед. блага X и 2 ед. блага Y. Предельная полезность денег (λ) равна 1/3. Определить цены товаров X и Y.

11. Известна производственная функция $Q = 28X - 2X^2$, где X – ресурс. Вывести функции среднего и предельного продукта ресурса, и определить при каком количестве ресурса X достигается максимальный объём общего продукта.

Вариант 12

ТЕСТ

1. Позитивная экономическая теория изучает:

- а) национальную экономику в целом;
- б) поведение отдельных хозяйствующих субъектов;
- в) оценочные суждения об экономике;
- г) экономическую реальность.

2. Ограниченность ресурсов означает, что:

- а) товары в результате потребления и использования постоянно исчезают;
- б) удовлетворение одних потребностей вызывает новые потребности;
- в) жизненный уровень населения все время растет;
- г) спрос на товары больше предложения.

3. Какой тип собственности преобладает в рыночной экономике:

- а) государственная;
- б) собственность общественных организаций;
- в) частная;
- г) коллективная?

4. Совокупность институтов, которые обеспечивают работу рынка – это:

- а) конкуренция;
- б) инфраструктура;
- в) государство;
- г) нет верного ответа.

5. В стоимость ВВП включается:

- а) стоимость конечной продукции;
- б) стоимость промежуточной продукции;
- в) стоимость промышленной продукции;
- г) стоимость продукции бывшей в употреблении.

6. Спекулятивный спрос на деньги выводится:

- а) из функции денег как средство обращения;
- б) из функции денег как мера стоимости;
- в) из функции денег как средство платежа;
- г) из функции денег как средство накопления.

7. К кредитным деньгам относится:

- а) вексель, золото, банкнота;
- б) вексель, чек, банкнота;
- в) чек, пластиковая карточка, золота;
- г) все ответы верны.

8. Одновременное увеличение равновесного объёма реального ВВП и уровня цен в модели AD-AS может быть вызвано:

- а) сдвигом кривой AS влево;
- б) сдвигом кривой AD вправо;
- в) сдвигом кривой AD вправо, а кривой AS влево;
- г) сдвигом кривых AD и AS вправо.

9. Одним из достоинств финансирования дефицита госбюджета за счёт внутреннего долга является:

- а) это неинфляционный способ финансирования;
- б) увеличение финансовых ресурсов фирм;
- в) увеличение финансовых ресурсов населения;
- г) сокращение государственных расходов.

10. Потенциальный выпуск продукции достигается при:

- а) циклической безработице;
- б) полной занятости;
- в) наличии конъюнктурной безработицы;
- г) безразличен по отношению к занятости.

11. В период инфляции:

- а) номинальный ВВП растет теми же темпами, что и реальный;
- б) номинальный ВВП растет быстрее, чем реальный ВВП;
- в) номинальный ВВП растет медленнее, чем реальный ВВП;
- г) нельзя сказать о соотношении темпов роста номинального и реального ВВП.

12. Снижение безработицы и быстрый рост процентной ставки наблюдается в фазе цикла:

- а) кризис; б) депрессия; в) оживление; г) подъём.

13. Чем можно объяснить сдвиг кривой предложения на товар У влево – вверх:

- а) внедрением новых технологий; б) увеличением цен на исходные ресурсы;
- в) введением дотаций; г) увеличением числа производителей?

14. Если коэффициент перекрестной эластичности предложения меньше нуля, то товары X и Y:

- а) взаимозаменяемые; б) взаимодополняемые;
- в) независимы в потреблении; г) нет верного ответа.

15. Предельная полезность – это:

- а) максимальный уровень полезности, который хочет получить потребитель;
- б) полезность, которую потребитель получает от потребления дополнительной единицы блага;
- в) максимальная полезность, которую можно получить при потреблении данного количества блага;
- г) максимальный уровень полезности, который можно достигнуть при расходовании данной суммы

16. Какая из следующих линий никогда не принимает U – образной формы:

- а) AVC; б) MC; в) AFC; г) ATC?

ЗАДАЧА

На рынке товара X 3 покупателя и 2 продавца. Известны функции спроса покупателей и функции предложения продавцов:

$$\begin{array}{ll} Qd_1 = 18 - P & Qs_1 = -12 + 3P \\ Qd_2 = 14 - P & Qs_2 = -8 + 2P \\ Qd_3 = 18 - 2P & Qs_3 = -6 + 2P \end{array}$$

1. Определите рыночный спрос и рыночное предложение графическим и аналитическим способами при цене $4 < P < 9$

2. Определите равновесную рыночную цену, равновесный объём продукции и вид рыночного равновесия, используя паутинообразную модель (стабильное, нестабильное, циклическое). Объясните ваш выбор.

3. Используя функции рыночного спроса и рыночного предложения, полученные в пункте 1, определите математически общественную выгоду торговли и покажите её на графике.

4. Используя функцию рыночного спроса, полученную в пункте 1, найдите формулы общей выручки, предельной выручки и объём продукции, при котором достигается максимальная выручка.

5. Предположим, что функция спроса на товар X имеет вид: $Qd_x = 50 - 4P_x + 3P_y$, где X и Y – взаимосвязанные товары. Рассчитайте коэффициенты точечной прямой эластичности спроса и перекрёстной эластичности спроса на товар X, если $P_x = 2$, $P_y = 3$. Определите вид ценовой эластичности спроса. Изобразите линию спроса на товар X при условии, что цена товара Y не изменяется. К какой группе товаров относятся блага X и Y?

6. Определите коэффициент эластичности спроса по доходу, при условии, что доход покупателя увеличивается с 200 рублей до 250, а объём спроса на товар X увеличивается с 14 шт до 17 шт. К какой группе товаров относится благо X?

7. Известна функция общих издержек производителя $TC = 5 + 0,4Q + 0,1Q^2$. Вывести функции TFC, TVC, ATC, AFC, AVC, MC. При каком объеме производства средние общие издержки достигают минимального значения?

8. Используя полученную функцию общего дохода в пункте 4 и функцию общих издержек в пункте 7, определите величину прибыли при объёме, максимизирующий общий доход.

9. Вычислить функцию общей полезности по заданной функции предельной полезности на благо X $MU(X) = 10 - 2X$ и определить, при каком объеме блага X достигается максимальная величина общей полезности.

10. Известна производственная функция $Q = 45X - 3X^2$, где X – ресурс. Вывести функции среднего и предельного продукта ресурса, и определить при каком количестве ресурса X достигается максимальный объём общего продукта.

Вариант 13

ТЕСТ

1. Нормативная экономика изучает:

- а) национальную экономику в целом;
- б) поведение отдельных субъектов хозяйствования;
- в) оценочные суждения об экономике;
- г) экономическую реальность.

2. Альтернативные издержки нового спорткомплекса это:

- а) цена строительства комплекса в будущем;
- б) оплата персонала комплекса;
- в) изменение реальной ставки налога, которая выплачивается из дохода комплекса;
- г) цена других благ, производство которых принесено в жертву строительству этого комплекса.

3. К числу преимуществ командной экономики относится:

- а) слабо выраженная социальная дискриминация;
- б) запрет или ограничение частного предпринимательства и частной собственности;
- в) дефицит потребительских товаров и услуг;
- г) мобилизация материальных и людских ресурсов на приоритетных направлениях развития.

4. К основным типам рыночных структур несовершенной конкуренции относится:

- а) совершенная конкуренция, монополия, монопосония;
- б) монополистическая конкуренция, монопосония, олигополия;
- в) олигополия, монополия, монополистическая конкуренция;
- г) олигопосония, двусторонняя монополия, дуополия.

5. Дефлятор ВВП – это отношение:

- а) цен текущего года к ценам базисного года;
- б) цен базисного года к ценам текущего года;
- в) номинального ВВП к реальному ВВП;
- г) реального ВВП к номинальному ВВП.

6. Если на денежном рынке устанавливается процентная ставка выше равновесной, то:

- а) спрос на деньги будет выше предложения денег;
- б) возникнет дефицит денег;
- в) возникнет избыток денег;
- г) нет верного ответа.

7. Основное отличие денег от прочих финансовых активов состоит в том, что:

- а) только деньги могут служить средством накопления;
- б) только деньги могут обслуживать сделки;
- в) только деньги могут являться мерой стоимости;

г) только деньги могут выпускаться Центральным банком.

8. В модели «AD-AS» экономический рост может быть представлен как:

- а) сдвиг влево кривой AS;
- б) сдвиг вправо кривой AD;
- в) сдвиг влево кривой AD;
- г) сдвиг вправо кривой AS.

9. При нулевом сальдо госбюджета возникает:

- а) дефицит госбюджета;
- б) профицит госбюджета;
- в) баланс госбюджета;
- г) нет верного ответа.

10. Изменение структуры спроса на продукцию приводит к возникновению:

- а) фрикционной безработицы;
- б) структурной безработицы;
- в) циклической безработице;
- г) все ответы верны.

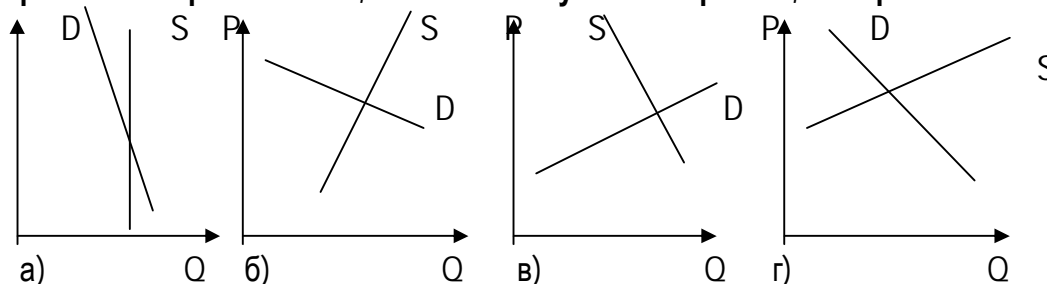
11. К видам инфляции не относится:

- а) открытая;
- б) сбалансированная;
- в) естественная;
- г) подавленная.

12. Основная функция фазы депрессии заключается:

- а) разрушение старых пропорций и создание условий для будущего развития;
- б) приспособление к новым пропорциям;
- в) осуществление расширенного воспроизводства и достижение докризисного уровня;
- г) все ответы верны.

13. Если исходить из стандартных предпосылок паутинообразной модели рыночного равновесия, то наиболее устойчив рынок, изображаемый графиком:



14. Предположим, что предложение огурцов неэластично. Если произойдет увеличение спроса на огурцы, то равновесная цена:

- а) уменьшится, а равновесный объем увеличится;
- б) увеличится, как и равновесный объем;
- в) увеличится, а равновесный объем останется прежним;
- г) увеличится, а равновесный объем уменьшится.

15. Что отражает закон убывающей предельной полезности:

- а) процесс постепенного насыщения в потреблении;
- б) процесс использования дополнительной единицы блага там, где она принесет наименьшую предельную полезность;

- в) возможность выбора потребителем необходимого ему количества дополнительных благ с одинаковыми полезностями;
- г) невозможность выбора потребителем необходимого ему количества дополнительных благ после того как полезность достигла насыщения?

16. Фирма использует капитал и труд. Их предельные продукты равны 18 и 4, а цены, соответственно, 6 и 2. Что необходимо предпринять фирме в целях минимизации издержек

- а) увеличить количество труда и уменьшить количество капитала;
- б) уменьшить количество труда и капитала;
- б) увеличить количество капитала и уменьшить количество труда;
- г) увеличить количество труда и капитала.

ЗАДАЧА

На рынке товара X 3 покупателя и 2 продавца. Известны функции спроса покупателей и функции предложения продавцов:

$$\begin{aligned} Q_{d1} &= 220 - 0,2P & Q_{S1} &= -12 + 2P \\ Q_{d2} &= 400 - 0,5P & Q_{S2} &= -6 + P \\ Q_{d3} &= 180 - 0,3P & Q_{S3} &= -2 + P \end{aligned}$$

1. Определите рыночный спрос и рыночное предложение графическим и аналитическим способами при цене $6 < P < 600$

2. Определите равновесную рыночную цену, равновесный объём продукции и вид рыночного равновесия, используя паутинообразную модель (стабильное, нестабильное, циклическое). Объясните ваш выбор.

3. Используя функции рыночного спроса и рыночного предложения, полученные в пункте 1, определите математически общественную выгоду торговли и покажите её на графике.

4. Используя функцию рыночного спроса, полученную в пункте 1, найдите формулы общей выручки, предельной выручки и объём продукции, при котором достигается максимальная выручка.

5. Предположим, что функция спроса на товар X имеет вид: $Q_dX = 800 - P_X + 3P_Y$, X и Y – взаимосвязанные товары. Рассчитайте коэффициенты точечной прямой эластичности спроса и перекрёстной эластичности спроса, если $P_X = 2$, $P_Y = 4$. Определите вид ценовой эластичности спроса. Изобразите графически полученный спрос прямой (ценовой) эластичности на товар X. К какой группе товаров относятся блага X и Y?

6. Определите коэффициент эластичности спроса по доходу, при условии, что доход покупателя увеличивается с 120 рублей до 160, а объём спроса на товар X увеличивается с 30 штук до 50. К какой группе товаров относится товар X?

7. Известна функция общих издержек производителя $TC = 20 + 200Q + 0,2Q^2$. Вывести функции TFC, TVC, ATC, AFC, AVC, MC. При каком объёме производства средние общие издержки достигают минимального значения?

8. Используя полученную функцию общего дохода в пункте 4 и функцию общих издержек в пункте 7, определите величину прибыли при объёме, максимизирующий общий доход.

9. Известны функции общей полезности на товар X и товар Y: $TU(X) = 22X - 3X^2$, $TU(Y) = 45Y - 2Y^3$. Он потребляет 3 ед. блага X и 2 ед. блага Y. Предельная полезность денег (λ) равна 1/2. Определить цены товаров X и Y.

10. Известна производственная функция на ресурс X: $Q = 280X - 5X^2$, где X – ресурс. Вывести функции среднего и предельного продукта ресурса, и определить при каком количестве ресурса X достигается максимальный объем общего продукта.

Вариант 14

ТЕСТ

1. Современная экономическая теория изучает:

- а) экономические отношения во взаимодействии с производительными силами;
- б) проблему выбора в условиях ограниченности ресурсов;
- в) поведение отдельной фирмы;
- г) нет верного ответа;

2. Что лучше всего описывает проблему ограниченности ресурсов:

- а) в любой экономике всегда чего-то не достаёт;
- б) ресурсов всегда не хватает для удовлетворения всех человеческих потребностей;
- в) бедные страны в большей степени ощущают ограниченность ресурсов, чем богатые;
- г) чем меньше какого-нибудь ресурса, тем он более редок?

3. Какие особенности характеризуют товарное хозяйство:

- а) прямая связь между производством и потреблением;
- б) специализированный труд;
- в) простое воспроизводство;
- г) замкнутость экономической системы?

4. К функциям рынка не относится:

- а) информационная; б) производственная;
- в) стимулирующая; г) ценообразующая.

5. ВВП – это показатель:

- а) уровня цен проданных товаров и услуг;
- б) общих расходов правительства;
- в) количества товаров и услуг, произведенных частным бизнесом;
- г) рыночной стоимости валового выпуска конечных товаров и услуг.

6. Что включает понятие «почти деньги»:

- а) мелкие срочные вклады;
- б) крупные срочные вклады;
- в) государственные краткосрочные ценные бумаги;

г) товары, которые могут быть проданы за деньги?

7. Общеэкономической причиной существования кредита является:

- а) наличие денежного обращения;
- б) существование товарного производства;
- в) функционирование банковской системы;
- г) наличие товаро-денежных отношений.

8. Кейнсианский отрезок на кривой совокупного предложения:

- а) имеет положительный наклон;
- б) имеет отрицательный наклон;
- в) представлен вертикальной линией;
- г) представлен горизонтальной линией.

9. Децентрализованные финансы – это:

- а) государственный бюджет;
- б) местные бюджеты;
- в) фонд занятости населения;
- г) пенсионный фонд.

10. Потерявший работу из-за спада в экономике попадает в категорию:

- а) фрикционной безработицы;
- б) структурной безработицы;
- в) циклической безработицы;
- г) все ответы неверны.

11. Если Вы поместили в банк 800 ден. ед., а через год получили 1200 ден. ед. при уровне инфляции 40%, то чему равна реальная процентная ставка:

- а) нулю;
- б) 10%;
- в) 20%;
- г) 30%?

12. Явление стагфляции заключается в:

- а) стабильных темпах инфляции;
- б) длительном отсутствии экономического роста;
- в) сочетании затяжного экономического спада с высокими темпами инфляции;
- г) достижении экономикой предельного уровня своего падения.

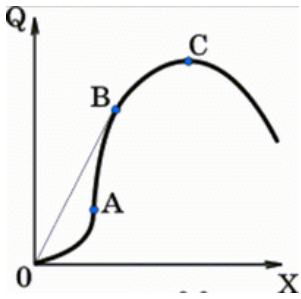
13. Увеличение спроса на товар X происходит под влиянием снижения цены:

- а) данного товара;
- б) товара-комплемента;
- в) товаров, никак не связанных с товаром X;
- г) товара-субститута;

14. Эластичность спроса по цене изменяется под влиянием такого фактора, как:

- а) способность товара к длительному хранению;
- б) принадлежность данного товара к предметам роскоши или товарам первой необходимости;
- в) особенности производственного процесса;
- г) наличие товаров-заменителей.

15. На рис. изображена линия общего продукта. Можно ли по ее графику определить, как меняется средний продукт ресурса X:



- а) по данному графику нельзя определить, как меняется AP_x ;
- б) средний продукт растет до точки A, а после - убывает.
- в) средний продукт растет до точки B, а после - убывает.
- г) средний продукт растет до точки C, а после - убывает?

16. Снижение средних издержек в долгосрочном периоде можно объяснить:

- а) уменьшением средних постоянных издержек;
- б) действием закона уменьшающейся отдачи ресурса;
- в) влиянием положительного эффекта масштаба;
- г) увеличением объема капитальных ресурсов.

ЗАДАЧА

На рынке товара Y 2 покупателя и 2 продавца. Известны функции спроса покупателей и функции предложения продавцов:

$$\begin{aligned} Q_{d1} &= 54 - P & Q_{s1} &= 12 + 2P \\ Q_{d2} &= 46 - P & Q_{s2} &= 8 + P \end{aligned}$$

1. Определите рыночный спрос и рыночное предложение графическим и аналитическим способами при цене $8 < P < 46$
2. Определите равновесную рыночную цену, равновесный объём продукции и вид рыночного равновесия, используя паутинообразную модель (стабильное, нестабильное, циклическое). Объясните ваш выбор.
3. Используя функции рыночного спроса и рыночного предложения, полученные в пункте 1, определите математически общественную выгоду торговли и покажите её на графике.
4. Используя функцию рыночного спроса, полученную в пункте 1, найдите формулы общей выручки, предельной выручки и объём продукции, при котором достигается максимальная выручка.
5. Предположим, что функция спроса на товар Y имеет вид: $Q_{dY} = 100 - 2P_Y + 2P_X$, X и Y – взаимосвязанные товары. Рассчитайте коэффициенты точечной прямой эластичности спроса и перекрёстной эластичности спроса на товар Y, если $P_Y = 12$, $P_X = 13$. Определите вид ценовой эластичности спроса. Изобразите линию спроса на товар Y при условии, что цена товара X не изменяется. К какой группе товаров относятся блага X и Y?
6. Определите коэффициент эластичности спроса по доходу, при условии, что доход покупателя увеличивается с 100 рублей до 150, а объём спроса на товар Y уменьшается с 50 штук до 30. К какой группе товаров относится благо Y?

7. Известна функция общих издержек производителя
 $TC = 37000 + 0,5Q^2 - 0,3Q^3$. Вывести функции TFC, TVC, ATC, AFC, AVC, MC. Определите величину минимальных средних переменных издержек.

8. Используя полученную функцию общего дохода в пункте 4 и функцию общих издержек в пункте 7, определите величину прибыли или убытка при объеме, максимизирующий общий доход.

9. Вычислить функцию общей полезности по заданной функции предельной полезности $MU(X) = 15 - 3X$ и определить, при каком объеме X достигается максимальная величина общей полезности.

10. Известна производственная функция $Q = 26X - 4X^2$, где X – ресурс. Вывести функции среднего и предельного продукта ресурса, и определить при каком количестве X достигается максимальный объем общего продукта.

Вариант 15

ТЕСТ

1. **Метод абстракции используется экономистами, чтобы:**

- а) увеличить число рассматриваемых вопросов;
- б) облегчить, сделать возможным решение проблемы;
- в) прогнозировать развитие экономики;
- г) показать идеальное состояние экономики.

2. **Точка внутри кривой производственных возможностей означает, что:**

- а) ресурсы общества используются неэффективно;
- б) ресурсов недостаточно для производства данного товарного набора;
- в) ресурсы используются рационально и эффективно;
- г) нет верного ответа.

3. **Условием возникновения товарного производства являются:**

- а) стихийный характер производства;
- б) прямая, непосредственная связь между производителями;
- в) общественное разделение труда;
- г) ограниченность и разобщенность производства.

4. **Для монополистической конкуренции характерны следующие признаки:**

- а) производство дифференцированного продукта, наличие в отрасли крупных фирм;
- б) наличие в отрасли большого количества фирм и значительные барьеры для вхождения новых фирм в отрасль;
- в) производство однородного продукта и наличие больших крупных фирм;
- г) производство дифференцированного продукта и низкие барьеры для вхождения в отрасль новых фирм.

5. **Для определения добавленной стоимости необходимо из общей выручки вычесть:**

- а) объем продаж другими фирмами;
- б) амортизацию;
- в) прибыль;
- г) затраты на покупаемые у других фирм материалов; инструментов; топлива.

6. Механизмом, обеспечивающим равновесие на денежном рынке, является:

- а) колебания цены товара;
- б) колебания ставки процента;
- в) колебания денежной массы;
- г) политика правительства.

7. Символические деньги – это:

- а) золотые монеты и товарные деньги;
- б) золотые и серебряные монеты;
- в) бумажные и металлические деньги;
- г) кредитные и товарные деньги.

8. Классическая модель предполагает, что кривая совокупного предложения (AS) будет:

- а) горизонтальной на уровне цен, определяемом совокупным спросом;
- б) горизонтальной на уровне цен, определяемом ставкой процента и государственной политикой;
- в) вертикальной на произвольном уровне ВВП;
- г) вертикальной на уровне потенциального ВВП.

9. Образование внутреннего долга является результатом:

- а) выпуска дополнительных денег в обращения;
- б) выпуска государственных ценных бумаг;
- в) займов у международных организаций;
- г) нет верного ответа.

10. В условиях полной занятости уровень фрикционной безработицы должен:

- а) равняться нулю;
- б) быть менее 1%;
- в) быть меньше, чем уровень циклической безработицы;
- г) все предыдущие вопросы не верны.

11. Монометаллизм – это:

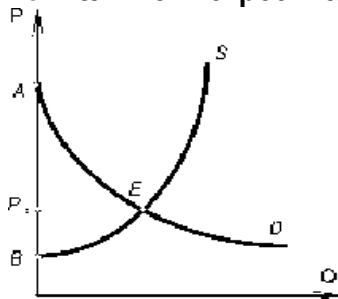
- а) вид денежной реформы;
- б) вид денежной системы, при которой роль денег законодательно закреплена за золотом и серебром;
- в) денежная система, при которой один металл служит всеобщим эквивалентом и основой денежного обращения;
- г) денежная система, в которой не регламентируется весовое содержание металла национальной валюты.

12. Подавленная инфляция характеризуется:

- а) постоянным повышением цен;
- б) действием механизма адаптивных инфляционных ожиданий;

- в) тотальным административным контролем над ценами;
- г) падением покупательной способности денег.

13. Излишек потребителя на рисунке равен:



- а) AEB; б) P₀EB; в) AEP₀; г) площади фигуры, не указанной на этом рисунке.

14. Эластичность спроса по доходу принимает положительные значения, если товары:

- а) взаимозаменяемые;
- б) взаимодополняемые;
- в) нормальные;
- г) низшие.

15. Гипотеза о рациональности потребителя - это предположение о том, что:

- а) потребитель стремится сберечь как можно большую часть своего дохода;
- б) потребитель стремится выбрать наиболее предпочтительный для себя набор товаров в пределах своего дохода;
- в) потребитель стремится приобретать наиболее качественные товары и услуги, несмотря на их стоимость;
- г) потребитель при выборе товаров руководствуется соображениями престижности.

16. Если фирма имеет постоянную отдачу от масштаба, то кривая LATC:

- а) возрастает; б) убывает; в) горизонтальна; г) вертикальна.

ЗАДАЧА

На рынке товара Z 2 покупателя и 2 продавца. Известны функции спроса покупателей и функции предложения продавцов:

$$\begin{aligned} Q_{d1} &= 15 - P & Q_{s1} &= -5 + 2,5P \\ Q_{d2} &= 45 - P & Q_{s2} &= -5 + 0,5P \end{aligned}$$

1. Определите рыночный спрос и рыночное предложение графическим и аналитическим способами при цене $10 < P < 15$
2. Определите равновесную рыночную цену, равновесный объём продукции и вид рыночного равновесия, используя паутинообразную модель (стабильное, нестабильное, циклическое). Объясните ваш выбор.

3. Используя функции рыночного спроса и рыночного предложения, полученные в пункте 1, определите математически общественную выгоду торговли и покажите её на графике.

4. Используя функцию рыночного спроса, полученную в пункте 1, найдите формулы общей выручки, предельной выручки и объём продукции, при котором достигается максимальная выручка.

5. Предположим, что функция спроса на товар Z имеет вид: $Q_dz = 60 - 2P_z + 2P_y$, где Z и Y – взаимосвязанные товары. Рассчитайте коэффициенты точечной прямой эластичности спроса и перекрёстной эластичности спроса на товар Z , если $P_z = 10$, $P_y = 20$. Определите вид ценовой эластичности спроса. Изобразите линию спроса на товар Z при условии, что цена товара Y не изменяется. К какой группе товаров относятся блага Z и Y ?

6. Определите коэффициент эластичности спроса по доходу, при условии, что доход покупателя увеличивается с 200 рублей до 300, а объём спроса u на благо Z увеличивается с 50 кг до 70 кг. К какой группе товаров относится благо Z ?

7. Известна функция общих издержек производителя $TC = 100 + 0,1Q + 0,25Q^2$. Вывести функции TFC , TVC , ATC , AFC , AVC , MC . Определите величину минимальных средних общих издержек.

8. Используя полученную функцию общего дохода в пункте 4 и функцию общих издержек в пункте 7, определите величину прибыли при объёме, максимизирующий общий доход.

9. Функция полезности индивидуума от потребления блага Z имеет вид: $TU(Z) = 24Z - 2Z^2$, а от потребления блага Y : $TU(Y) = 36Y - 2Y^3$. Индивидуум потребляет 4 ед. блага Z и 2 ед. блага Y . Цена блага Z равна 8 ден. ед. Определите цену товара Y .

10. Известна производственная функция $Q = 160X - 20X^2$, где X – ресурс. Вывести функции среднего и предельного продукта ресурса, и определить при каком количестве ресурса X достигается максимальный объём общего продукта.

Учреждение образования
«Брестский государственный технический университет», 2009

Учебное издание

Составитель: Медведева Гульнара Борангалиевна
Захарченко Людмила Анатольевна
Почко Елена Олеговна

**МЕТОДИЧЕСКИЕ УКАЗАНИЯ
ПО ВЫПОЛНЕНИЮ КОНТРОЛЬНЫХ РАБОТ
ПО ДИСЦИПЛИНЕ «ЭКОНОМИЧЕСКАЯ ТЕОРИЯ»
ДЛЯ СТУДЕНТОВ ЭКОНОМИЧЕСКИХ СПЕЦИАЛЬНОСТЕЙ ЗАОЧНОГО
ФАКУЛЬТЕТА**

ЧАСТЬ 1

Ответственный за выпуск: Медведева Г.Б.

Редактор: Строкач Т.В.

Корректор Никитчик Е.В.

Компьютерная вёрстка Кармаш Е.Л.

Подписано к печати Формат 60X841/16. Уч. изд. л. Усл. п. л. .
Тираж экз. Заказ № . Отпечатано на ризографе учреждения
образования «Брестский государственный технический университет».
224017, Брест, ул. Московская, 267.