

**СПИСОК ЦИТИРОВАННЫХ ИСТОЧНИКОВ**

1. Иодо, И.А. Основы градостроительства и территориальной планировки: Учеб. для вузов / И.А. Иодо, Г.А. Потаев. – Мн.: «Универсал Пресс», 2003. – 216 с., ил.
2. Кудиненко А.Д., Архитектура возрождаемого белорусского села и усадебного дома / А.Д. Кудиненко, И.Г. Малков. – Брест. Издательство БГТУ, 2005. – 151 с.
3. Соколовский, В.Э. Архитектура нового белорусского села / В.Э. Соколовский, Р.Н. Алимов. – Мн.: Ураджай, 1978. – 128 с., ил.
4. Чантурия, Ю.В. Градостроительное искусство Беларуси второй половины XVI – первой половины XIX в.: Средневековое наследие, Ренессанс. Барокко, классицизм / Ю.В. Чантурия. – Мн.: Бел. наука, 2005. – 375 с.

Материал поступил в редакцию 04.12.07

**MALKOV I.I. Architectural - lay-out structure agrarian settlement - reflection of continuity of traditions and new socio economic conditions**

Clause is devoted to principles architectural - lay-out organizations of the occupied places of a new type. In clause the experience formations of the occupied places on an example of the Gomel area, and also other occupied places of the Gomel area is generalized. The analysis of formation of the occupied places is constructed on concrete examples of building of the occupied places.

УДК 711.0

**Малков И.Г., Шишина Е.М.**

**О ПАМЯТНИКАХ АРХИТЕКТУРЫ И ВОЗМОЖНОСТЯХ ИХ РЕСТАВРАЦИИ**

**Введение.** Интерес к истории родины естественен для каждого. Знание многовековой истории государства — это почва для гордости и источник для формирования патриотизма.

Серьезное и пристальное внимание к истории Беларуси Президента, Правительства, всех слоев населения получил новый импульс с обретением независимости страны. Материальная основа истории — памятники архитектуры. В Беларуси много зданий и комплексов, являющихся памятниками архитектуры. Среди них наиболее значимые — замок в г.п. Мир, архитектурные памятники г. Несвижа, «Каменецкая вежа», Софийский собор в г. Полоцке, Дворец Румянцевых-Паскевичей в г. Гомеле. Другие, не столь значимые, имеющие несомненную историческую ценность, известны в регионах Республики и включены в «Государственный список материальных недвижимых историко-культурных ценностей РБ», утвержденный Министерством культуры республики в 2003 г. как памятники архитектуры прошлого. Среди таких, других, назовем школу в г. Добруше Гомельской области, усадебный дом в населенном пункте Переделка Лоевского района Гомельской области. Подобные памятники архитектуры есть в каждой области РБ. В своей статье мы ограничимся рассмотрением нескольких памятников архитектуры в Гомельской области.

Здесь следует сделать отступление и сказать, что в ныне действующем законе «Об охране историко-культурного наследия» нет термина «памятник архитектуры», есть понятие «историко-культурная ценность». Имеется и статья, в которой в соответствии со свойствами материальные историко-культурные ценности делятся на 4 категории:

- категория «0» — историко-культурные ценности, включенные или предложенные для включения в Список мирового наследия;
- категория «1» — наиболее уникальные историко-культурные ценности, художественные, эстетические и документальные достоинства которых представляют международный интерес;
- категория «2» — достопримечательные историко-культурные ценности, характеризующие наиболее отличительные черты историко-культурного наследия всей республики;
- категория «3» — историко-культурные ценности, характеризующие отличительные черты историко-культурного наследия отдельных регионов республики.

В настоящее время этот закон дорабатывается. В проекте изменений и дополнений к действующему закону, проходящем стадию голосования, дается следующий перечень материально-культурных ценностей:

- памятники архитектуры, к которым относятся отдельные постройки, здания и сооружения либо объединенные в комплексы и ансамбли с исторически сложившимися территориями и окружающей природной средой натурального или же антропогенного происхождения гражданского, промышленного, военного или культового назначения, объекты народного зодчества, а также

связанные с ними произведения монументального, изобразительного, декоративно-прикладного, садово-паркового искусства, мемориальные кварталы;

- памятники градостроительства, которые представлены значимой в историко-культурном отношении застройкой, планировочной структурой или фрагментами населенных пунктов с природным или антропогенным ландшафтом, археологическим слоем земли, представляющие собой, как правило, комплексные историко-культурные ценности;
- памятники истории — здания и сооружения, иные объекты, связанные с важнейшими историческими событиями в жизни народа, развитием общества и государства, международными взаимоотношениями, а также с развитием науки и техники, культуры и быта народов, с жизнью выдающихся политических, государственных, военных деятелей, деятелей науки, литературы и искусства.

**Дворец Румянцевых-Паскевичей является основной достопримечательностью Гомеля** (рис. 1). Главный корпус дворца был построен в 1777-1780-х годах по проекту российского архитектора И.Е. Старова, затем подвергся реконструкции в 1837 году по проекту известного польского зодчего А. Идзковского. Мы не будем останавливаться на описании этого памятника архитектуры, яркого представителя эпохи классицизма в России (рис. 2), глубоко и всесторонне описанного в прекрасной работе доктора архитектуры В.Ф. Морозова [1].

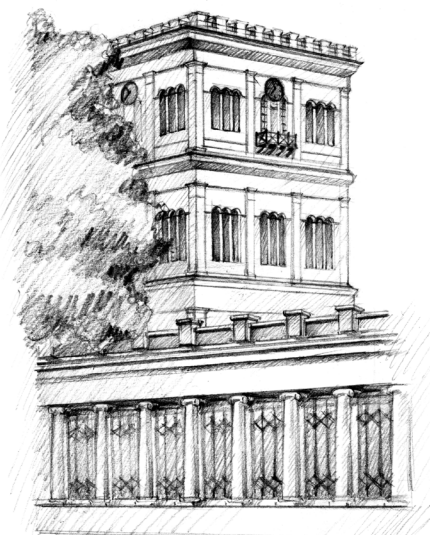


Рис. 1. Башня дворца (вид с прибрежной стороны парка)

**Малков Игорь Георгиевич**, доктор архитектуры, профессор, зав. кафедрой «Архитектура промышленных и гражданских сооружений» Белорусского государственного университета транспорта.

**Шишина Елена Михайловна**, ассистент кафедры «Архитектура промышленных и гражданских сооружений» Белорусского государственного университета транспорта.

Беларусь, БелГУТ, 246653, г. Гомель, ул. Кирова, 34.



Рис. 2. Ваза (вид с набережной стороны парка)

Здание, в котором в настоящее время размещается Добрушский краеведческий музей, было построено после 1909 года как школа для детей работников Добрушской писчебумажной фабрики князей Паскевичей. Оно являлось составным элементом фабричного комплекса, в котором наряду с производственными корпусами входили здания больницы, аптеки, ремесленных классов и клуба.

Школа для детей фабричных рабочих существовала при добрушской писчебумажной фабрике с 70-х гг. 19в. и занимала первое место по количеству учеников среди школ писчебумажных фабрик России. Сначала она располагалась в народном училище Добруша, а с 1885 г. — в отдельном здании, состоявшем из двух комнат, разделенных коридором, и имела права церковно-приходской школы с

общеобразовательной программой. В 1909 г., после пожара, на средства княгини Ирины Ивановны Паскевич было выстроено новое кирпичное здание. С этого времени в документах оно начинает фигурировать не как училище, а как школа, которая содержится на средства И.И. Паскевич.

Здание школы одноэтажное кирпичное является собой типичный образец постройки общественного назначения начала 20 века (рис. 3). Несмотря на отдаленность от фабрики и более поздний период возведения, в архитектуре прослеживаются черты, объединяющие его с другими зданиями комплекса. В этом проявляются вкусы заказчика и талант архитектора, которым по имеющимся данным являлся С.Д. Шабуневский, регулярно выполнявший в это время заказы княгини И.И. Паскевич.

В стилистике школьного сооружения наблюдается соединение разнообразных художественных элементов с тенденцией к использованию готических мотивов. Архитектурная композиция имеет симметричное построение и представляет собой объем, фланкированный двумя выступающими по отношению к центральной части ризалитами. Их наличие значительно обогащает пластическую выразительность объемно-пространственного решения и подчеркивает доминирующее значение центральной части с главным входом. В основе декоративного убранства фасадов — облицовка и орнаментная кладка из кирпича. Торцовые стены ризалитов завершаются щитами, которые по бокам ограничены двумя скатами крыши, разбитыми прямоугольными площадками по центру. На каждом щите — люкарна и венчающий пару прямоугольных окон фрагмент кирпичного орнаментного пояса, в основе которого рисунок из арок с двойными остроконечными сводами. Под карнизами — фризы в виде аркатурных поясов и сухариков. Арочные завершения имеют дверной проем на главном входе и окна, рядами опоясывающие здание по периметру. Углы всех выступов сооружения оформлены рустованными лопатками с башенными завершениями.

**Памятник архитектуры — здание школы в населенном пункте Переделка Лоевского района (рис. 4).** Школа размещается в усадебном доме на северо-восточной окраине населенного пункта, на правом берегу Днепра. Построен в первой половине 19 века. Двухэтажное

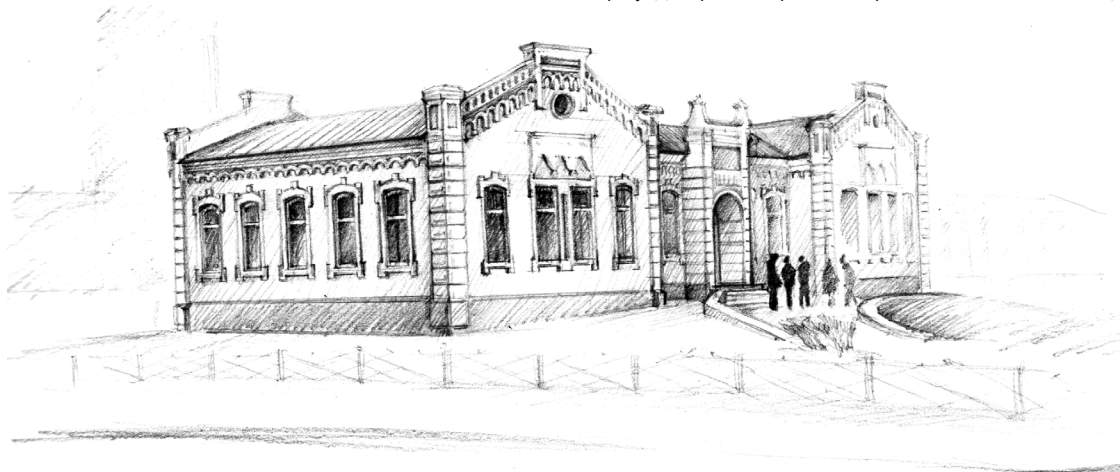


Рис. 3. Школа в г. Добруше Гомельской области

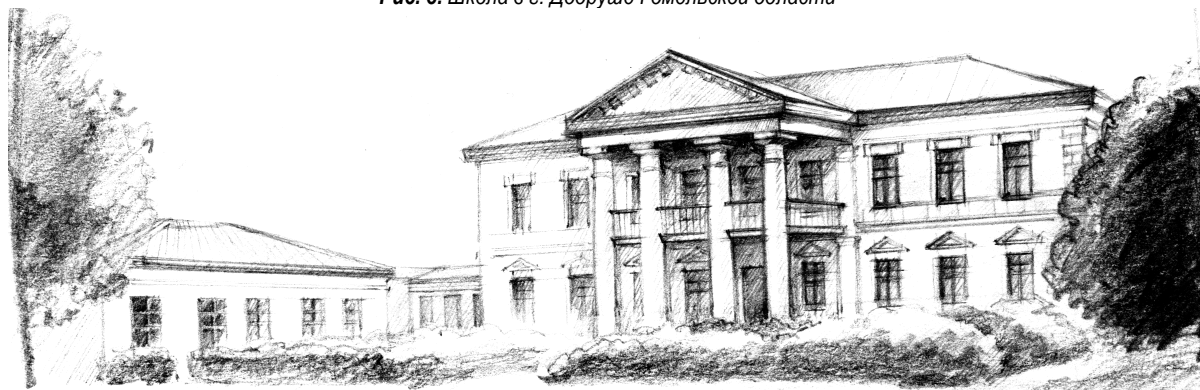


Рис. 4. Усадебный дом в населенном пункте Переделка Лоевского района Гомельской области

кирпичное здание сложной в плане формы, симметричной объемно-пространственной композиции с вальмовой крышей. Центральная часть здания закрытыми галереями соединена с одноэтажными флигелями. Вход по центру главного западного фасада выделен дорическим портиком с украшенным сухариками треугольным фронтоном и балконом. Аналогичный портик выделяет центральную часть дворового фасада. В архитектурном декоре использованы наличники, сандрики, руст, филленки. Планировка дома коридорная, в центре большой вестибюль. Усадебный дом в населенном пункте Переделка является памятником архитектуры русского классицизма.

До Октябрьской революции дом принадлежал графине Е.В. Барановской. С 1924 г. в нем размещалась школа крестьянской молодежи, преобразованная в общеобразовательную семилетнюю, а затем в обычную среднюю школу. Данный памятник архитектуры использовался и используется в настоящее время как школьное здание. Все памятники архитектуры — это, прежде всего, архитектурные объекты, проще здания, которые имеют, либо должны иметь свое функциональное назначение. Возведенные порой несколько веков назад они не вписываются в современную жизнь с тем функциональным назначением, для которого они были возведены в прошлом. В настоящее время они используются для общественных нужд и потребностей города или населенного пункта, в котором они расположены. Так, Дворец Румянцевых-Паскевичей был в свое время библиотекой, Дворцом пионеров, краеведческим музеем. Школа в г. Добруше — административным зданием, краеведческим музеем. И не специалисту понятно, как трудно дворец, предназначенный для отдыха и проживания знати, приспособить под общественную библиотеку, где должны быть учебные, погруженные в тишину залы для работы с жесткими требованиями к освещенности, книгохранилища с соответствующим микроклиматом и др. Или, бывший усадебный дом графини и графа использовать в качестве сельской школы, как это сделано в населенном пункте Переделка Лоевского района. Здесь все другое: и площади классных помещений, коридоров, рекреаций, и нормы освещенности, и инженерное оборудование зданий и прочее.

Конечно, есть исторические здания — памятники архитектуры, использование которых для современных условий не представляет особых затруднений. К примеру, учебно-административный корпус Белорусского государственного университета транспорта размещается в здании бывшей мужской классической гимназии, построенном в 1898 году по проекту архитектора С.Д. Шабуневского. Однако такие примеры единичны.

Везде исторические архитектурные объекты эксплуатируются. Как правило, в ущерб тому функциональному процессу, который в них сейчас протекает. Учитывая, что это памятники архитектуры, на их обновление и реконструкцию периодически государством выделяются средства. Принимая во внимание, что данным объектам сотни лет и функциональное назначение их периодически изменялось, суммы требуются порой значительные. Дворец Румянцевых-Паскевичей в г. Гомеле в послевоенный период неоднократно подвергался обновлению и реконструкции. За последние 50 лет у старожил города создалось впечатление, что дворец находится в постоянной, непрекращающейся реконструкции. Трудно подсчитать, сколько денег истрачено неэффективно, на переделки.

Или другой пример — дворец в населенном пункте Переделка Лоевского района. На его реконструкцию в этом году отпущена «очень большая сумма» — 500 миллионов рублей. Для отдела культуры Лоевского района это действительно большая сумма, учитывая ограниченность средств, выделяемых на эти цели. По предварительным расчетам проектировщиков этих денег хватит лишь на замену и обновление заполнения оконных проемов. Само здание является прекрасным архитектурным образцом эпохи раннего классицизма. Однако многие годы эксплуатации и безжалостная до последнего времени перепланировка внутреннего пространства сделали свое дело — для полной реконструкции этого объекта и доведение его действительно до статуса «памятник архитектуры» требуются миллионы-миллиарды рублей.

И здесь уместно — как это не прагматично — поставить вопрос: а надо ли вкладывать столь большие деньги в памятник архитектуры, находящийся если не в «медвежьем углу» Гомельской области, то наверняка в стороне от основных магистралей и ничем, кроме нашей везде прекрасной белорусской природы, непритягательной. Последний аргумент приведен в связи с тем, что в разрабатываемой тури-

стической схеме Гомельской области этот объект может быть включен в качестве одного из мест посещения. Даже если этот памятник архитектуры станет объектом в туристическом обзоре, на обустройство его инфраструктуры, включая населенный пункт, уже нужны не миллионы, а суммы другого порядка.

Возможность государства в выделении средств на реконструкцию и обновление исторических зданий ограничены. Для примера отметим, что по Гомельской области на эти цели в 2004 г. выделено около девяти миллиардов рублей. Большая часть этой суммы — 70% — уйдет на реконструкцию Дворца Румянцевых-Паскевичей.

Отдавая дань заслугам наших предков и зодчим, создававшим для них свои постройки, Министерство культуры РБ постоянно корректирует и обновляет список объектов, включаемых в состав памятников архитектуры. Однако он слишком велик. Лишь по одной Гомельской области в этом списке числится 257 объектов.

Памятники архитектуры, как любые существующие здания, эксплуатируются, и их помещения используются по определенному назначению. Как и в иных зданиях, отдельные их конструкции и элементы разрушаются и требуют периодического ремонта и обновления. Многие элементы старых зданий в современных условиях либо не изготавливаются, либо выполняются по новым технологиям и из новых материалов. И если постройке присвоен статус памятника архитектуры, то вполне логичным будет требование выполнять обновляемые элементы по технологии и из материалов, максимально соответствующих его историческому прошлому. В современных условиях это значительно дороже и более трудоемко, чем конструкции и элементы, выпускаемые в настоящее время заводами строительной индустрии. В качестве простого примера можем ограничиться лишь различиями в рисунке, размерах и материале дверей и окон прежней и нынешней конструкции. Здесь уместно коснуться и проблемы, как говорят археологи, «культурных наслоений», которые претерпело историческое здание в процессе своей длительной эксплуатации, смены владельцев здания и социальных преобразований, происходивших в обществе, неизбежно отразившихся на нем всевозможными доработками, перепланировкой, изменением внешнего облика. И если быть последовательным, то образ исторического здания какой давности следует сохранять и обновлять?! Сложный вопрос, — но он напрямую связан с ценностью и значимостью того или иного архитектурного памятника для национальной культуры нашего государства.

**Современное использование архитектурных памятников.** На наш взгляд, говоря о памятниках архитектуры, следует провести их четкую классификацию, оговорить возможные направления их эксплуатации в современных условиях, выработать требования и условия проведения проектных и строительных работ по реконструкции и обновлению для каждой категории. И конечно, здесь не могут стать в один ряд упомянутые нами памятники архитектуры Гомельской области. Дворец Румянцевых — Паскевичей, являющийся памятником архитектуры не только нашего государства, но и славянского зодчества на рубеже 18-19 веков, очевидно, может и должен стать музеем той эпохи. Вполне правомерно сказать о таких объектах, как о памятниках архитектуры национального масштаба. Число таких объектов при реконструкции должны иметь финансовую поддержку государства, и восстановление их, на наш взгляд, следует вести в технических, архитектурно-художественных и функциональных требованиях к зданиям эпохи, которую они представляют. Они должны быть в современных условиях музеями быта и жизни прошлого. Включение их в туристические маршруты является вполне оправданным, поскольку они представляют значительный интерес для изучения истории и культуры народа. Такие памятники архитектуры вполне могут быть объектами, дающими определенную финансовую пользу.

Жесткие требования следует предъявлять к проектным и строительным организациям, ведущим работы по реставрации таких памятников архитектуры. Современные строительные нормы здесь должны соблюдаться лишь в части их безопасной эксплуатации.

Следующая категория памятников архитектуры, не имеющая столь значительной ценности, может использоваться и используется для размещения объектов общественного назначения, не требующих существенной перепланировки и реконструкции исторического

здания. Так, в здании бывшей школы в г. Добруше в настоящее время размещается краеведческий музей. Естественно, что современным нормам технологического и архитектурно-строительного проектирования музеев совершенно не соответствует здание церковно-приходской школы. Однако, с допустимыми отступлениями от современных требований такое здание может эксплуатироваться. Основным, с точки зрения принятия его как памятника архитектуры должно стать сохранение его внешнего облика. Считаем, что для таких построек в отдельных элементах могут допускаться отклонения от исторических основ в процессе периодических ремонтов и восстановлений. К примеру, здание в г. Добруше не утратило своей исторической ценности в связи с заменой в процессе ремонта металлической кровли на асбоцементную, а износившихся оконных деревянных заполнений современными пластиковыми. Оправданным для таких зданий при проведении проектно-строительных работ по согласованию с Органами государственного архитектурного и строительного надзора будет отступление от действующих норм и выбор компромиссных вариантов.

В последнюю группу объектов, имеющих в настоящее время статус памятников архитектуры, следовало бы отнести те из них, которые для государственных интересов не представляют ценности. Они могут и должны эксплуатироваться согласно потребностей населенного пункта, где размещаются. Определяющим для них должно стать требование безопасной эксплуатации, с точки зрения прочностных характеристик основных конструкций здания и минимальные требования к сохранению архитектурного облика здания.

#### MALKOV I.G., SHISHINA E.M. About monuments of architecture and opportunities of their restoration

In clause the questions of preservation and restoration of monuments of architecture Belarusi rise. The classification of monuments of architecture is given. In Belarusii there is enough of historical objects, which yet are not referred to monuments and are not protected by the state. In job it is offered to expand a spectrum of monuments of architecture. Such approach to a historical heritage will allow to save buildings and structures in historically-architectural meaning.

УДК 711.0

**Малков И.Г., Титкова Т.С.**

### О ПУТЯХ РАЗВИТИЯ ТРАНСПОРТНОЙ ИНФРАСТРУКТУРЫ Г. ГОМЕЛЯ

**Введение.** Развитие современного белорусского города невозможно без совершенствования его транспортной системы. Состояние транспортной инфраструктуры населенных мест Республики Беларусь, особенно областных центров и крупных промышленных городов, можно охарактеризовать как предкризисное. Существующая сеть городских улиц и дорог не в состоянии воспринять увеличивающийся поток транспортных средств. Кроме того, быстро растущий уровень автомобилизации ведет не только к перегрузке улиц, но и к усугублению экологической ситуации, к ухудшению здоровья людей.

Транспортные и другие проблемы касаются и г. Гомеля - многофункционального центра с высокоразвитой многоотраслевой промышленностью. Этот второй по величине индустриальный, научный и культурный город в республике - важнейший опорный узел планировочного каркаса нашей страны. Располагаясь на стыке трех государств, Гомель является центром межрегиональных связей России, Украины и Белоруссии. Возможность его социального, экономического и территориального развития обеспечивают наличие богатых природных и территориальных ресурсов в Гомельской области, высокий промышленно-производственный потенциал областного центра, его высокий образовательный уровень, богатое историко-культурное наследие.

**Развитие г. Гомеля проходило в два этапа.** Первый - это средневековый город с нерегулярной планировкой, непосредственно связанной с ландшафтом местности. Второй этап - регулярный, единовременно составленный и осуществленный план города первой половины XIX века. За основу нового плана были взяты две улицы нерегулярного города, зрительно сходящиеся на куполе дворца Паскевичей.

**Титкова Т.С., ассистент кафедры «Архитектура промышленных и гражданских сооружений» Белорусского государственного университета транспорта.**

Беларусь, БелГУТ, 246653, г. Гомель, ул. Кирова, 34.

Для таких построек при реконструкции и обновлении в любых объемах могут использоваться современные конструкции и материалы. При проведении проектно-строительных работ по таким объектам основное внимание должно уделяться требованиям технологического процесса, который будет проводиться в здании в процессе эксплуатации. Естественно, здесь тоже могут сталкиваться интересы «истории и сегодняшнего дня». Предпочтение следует отдавать последним.

**Заключение.** На примере трех объектов — памятников архитектуры в Гомельской области — нами сделана попытка дать архитектурно-строительную классификацию объектов, которая на взгляд авторов, учитывает ценность сооружений для изучения и сохранения исторического наследия, экономические возможности регионов, условия эксплуатации их в статусе памятников архитектуры.

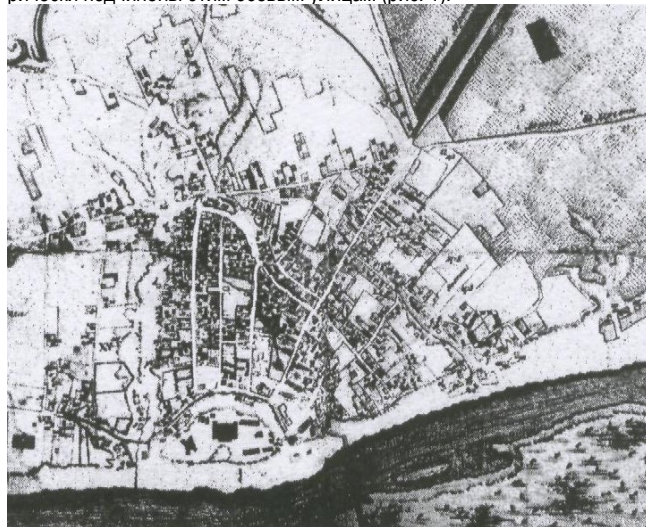
Принятие предложений авторами или иной классификации, где будет оговорен «уровень ценности» исторических объектов для национальной культуры, с учетом современных экономических возможностей государства позволит целенаправленно и эффективно выделять средства для поддержания памятников архитектуры на уровне требований, предъявляемых к эксплуатируемым зданиям, облегчит работу проектировщиков и строителей при проведении подобных работ, даст четкие ориентиры региональным службам управлений культуры.

#### СПИСОК ЦИТИРОВАННЫХ ИСТОЧНИКОВ

1. Морозов В.Ф. Гомель классический. Эпоха. Меценаты. Архитектура. — Мн.: Четыре четверти, 1997. — 336 с. илл.

*Материал поступил в редакцию 15.01.08*

Главной композиционной осью стала улица Троицкая (существующая Советская). Второй осевой улицей стала дорога на Речицу - Замковая (существующий проспект Ленина). Третья магистральная улица (существующая Пролетарская) по существу является продолжением главной оси (улиц; Советская). Все остальные улицы были строго геометрически подчинены этим осевым улицам (рис. 1).



**Рис. 1.** План г. Гомеля, 1799г.