

ТЕНДЕНЦИИ ИЗМЕНЕНИЯ ПОЛОВОЗРАСТНОЙ СТРУКТУРЫ НАСЕЛЕНИЯ ГОМЕЛЬСКОЙ ОБЛАСТИ

Демченко Т. В.

Учреждение образования «Гомельский государственный университет имени Ф. Скорины», г. Гомель, Республика Беларусь, alsokol@tut.by
Научный руководитель – Соколов А. С., ст. преподаватель

The article analyzes age and sex structure of urban and rural population of the Gomel region at the beginning of 2018. It identifies changes in the main indicators since 2012, comparing them with the same indicators in the whole of Belarus.

Половозрастная структура населения характеризуется целым набором показателей, которые в различной степени связаны друг с другом и непрерывно изменяются с течением времени. Анализ их изменений позволяет выявить неблагоприятные тенденции развития демографической ситуации, спрогнозировать её будущие состояния при реализации различных сценариев развития, провести сравнительный анализ ситуации в разных регионах.

Целью работы является сравнение половозрастной структуры городского и сельского населения Гомельской области и выявление основных тенденций её изменения за период 2012–2018 гг.

На начало 2018 года население Гомельской области составляло 1326,6 тыс. человек, из которых 1026,8 тыс. (77,4 %) – городское население. По сравнению с началом 2012 года население уменьшилось на 103,1 тыс. человек, при этом городское на 39,4 тыс. человек, а сельское на 63,7 тыс. человек. Доля городского населения увеличилась на 2,8 % [1, 2].

Анализ половозрастных пирамид городского и сельского населения, построенных по данным об относительной численности населения (рисунок 1), показывает наличие ряда существенных различий в их структуре. Так, для городского населения наблюдается последовательное уменьшение доли населения в возрастных группах с 34 до 48 лет, сельское население, напротив, последовательно увеличивается в этих же возрастных группах. Минимальная численность городского населения среди возрастных групп до пенсионного возраста наблюдается в диапазоне 13-19 лет, сельского – 20-26 лет. Причём для последнего уменьшение численности в этом диапазоне очень резко выражено, особенно для женского населения. В диапазоне 28-34 года относительная численность городского населения максимальна, относительная же численность сельского населения в нём существенно ниже и уступает диапазон 54-59 лет, относительная численность в котором максимальная для сельского населения.

Также можно заметить, что численность населения в возрасте до 1 года заметно ниже численности более старших возрастов, что может говорить о начале формирования новой зоны деформации, то есть периода существенного снижения рождаемости вследствие вступления в репродуктивный возраст поколения 1990-х – начала 2000-х годов.

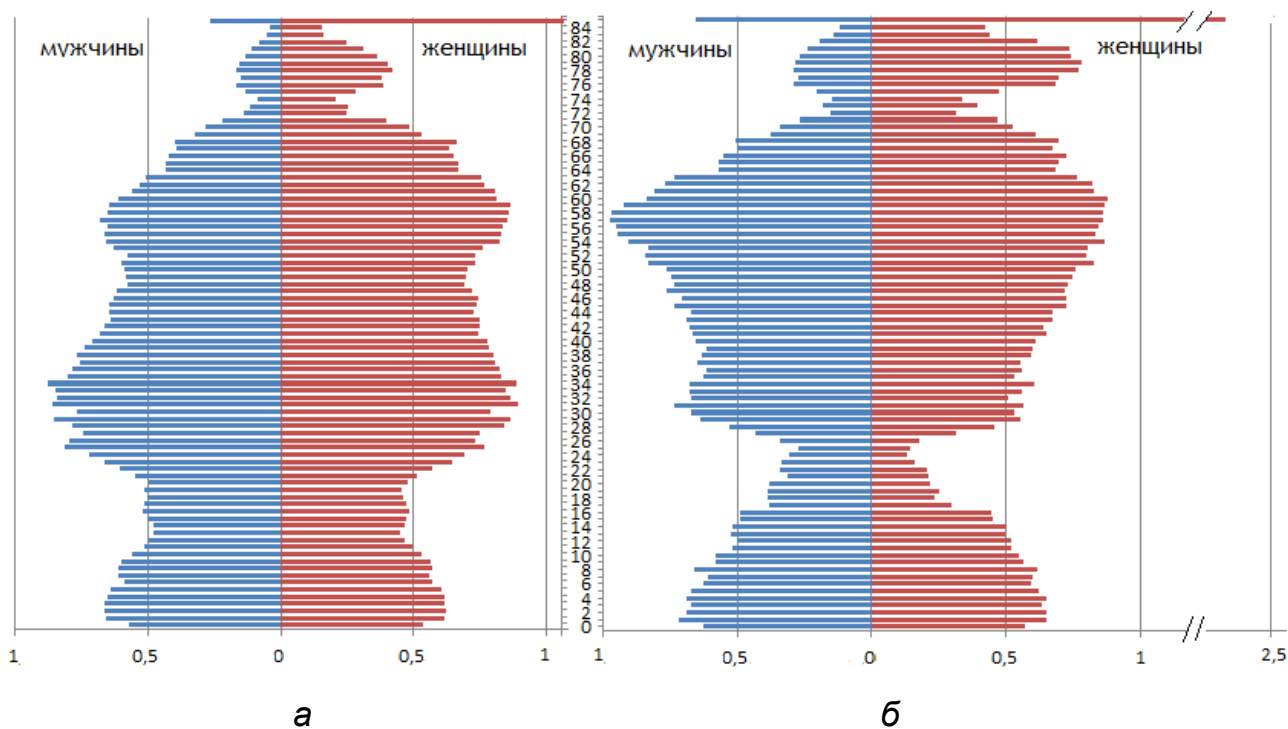


Рисунок 1 – Половозрастная пирамида городского (а) и сельского (б) населения Гомельской области, % от общего количества соответственно городского и сельского населения

Соотношение мужчин и женщин по возрастам показывает существенную диспропорцию и преобладание мужского населения в возрастах 17-28 лет для сельского населения, особенно в возрасте 24 года, где оно более чем двукратное (2290 мужчин на 1000 женщин). Также локальные пики наблюдаются в возрастах 18 (1653 мужчин на 1000 женщин) и 20 (1757 мужчин на 1000 женщин) лет. Для сельского населения Беларуси в целом в этих возрастных группах диспропорция также имеется, хотя и заметно меньше пики для 18 и 20 лет выражены существенно слабее (причём для 18 лет показатель выше, чем для 20), а максимальное значение (1827 мужчин на 1000 женщин) в возрасте 26 лет.

В городском населении этих возрастных групп мужское население также преобладает, хотя и не так выражено (максимум – 1138 мужчин на 1000 женщин в возрасте 19 лет). Преобладание мужчин в этих группах выше, чем для городского населения Беларуси в целом, хотя и не столь значительно, как для сельского (в основном от 40 до 100 человек).

Изменение основных показателей половозрастной структуры с 2012 года (таблица 1) характеризуется следующими основными тенденциями. Максимальное уменьшение численности населения наблюдается для сельского населения в возрастах 20-29 лет (особенно, в 3,01 раза, для женского в группе 20-24 года), а также для всего населения в группе 70-74 года, максимальный рост – в возрастах 55-69 и 5-9 лет. С 15 до 39 лет наблюдается увеличение количества мужчин на 1000 женщин, особенно для сельского населения, в том числе огромными темпами в возрастной группе 20-24 года. Заметный рост данного показателя наблюдается и для сельского населения в возрасте 60-69 лет.

Таблица 1 – Изменение показателей половозрастной структуры населения за 2012-2018 годы

Показатель	возрастная группа																	
	0-4	5-9	10-14	15-19	20-24	25-29	30-34	35-39	40-44	45-49	50-54	55-59	60-64	65-69	70-74	75-79	80-84	85+
Численность населения, тыс. человек	+7,1	+15,5	-0,7	-16,9	-29,6	-15,7	+6,6	+5,1	+0,7	-12,1	-17,0	+12,4	+15,5	+35,8	-25,7	+1,0	-1,7	+5,9
Доля в общей численности городского населения, %	+0,89	+1,48	+0,42	-1,07	-1,52	-0,23	+1,03	+1,1	+0,65	-0,42	-0,9	+1,11	+1,27	+2,86	-1,15	+0,57	+0,12	+0,4
Доля в общей численности сельского населения, %	+1,27	+1,75	+0,14	-0,25	-2,52	-1,98	+0,94	+0,21	+0,32	+0,06	+0,28	+2,72	+2,71	+3,14	-2,84	-0,22	+0,11	+1,17
Число мужчин на 1000 женщин (городское)	+5	+15	-3	+13	+36	+19	+24	+44	+20	+5	-2	+19	-22	+12	+17	-9	-20	-2
Число мужчин на 1000 женщин (сельское)	+32	+23	-69	+29	+653	+180	+168	+76	-10	-75	-73	+94	+107	+152	+36	-23	-68	+87

Таким образом, можно сформулировать следующие основные выводы:

1. В ближайшие годы ожидается уменьшения числа родившихся из-за вступления в репродуктивный возраст поколения, рождённого в середине-конце 1990-х годов.

2. По сравнению с 2012 годом резко сократилась численность сельского населения (особенно женского) в возрасте 20-29 лет; заметно увеличилось количество населения в возрасте 55-59 лет.

3. Число мужчин на 1000 женщин в возрасте 16-30 лет заметно выше республиканского уровня; наиболее сильно данная диспропорция выражена для сельского населения, причём её пик для Гомельской области наступает на два года раньше, чем для Беларуси.

Список цитированных источников

1. Половозрастная структура населения Республики Беларусь на 1 января 2018 года и среднегодовая численность населения за 2017 год: стат. бюллетень / Нац. стат. ком. РБ. - Минск, 2018. – 182 с.

2. Половозрастная структура населения Республики Беларусь на 1 января 2012 года и среднегодовая численность населения за 2011 год: стат. бюллетень / Нац. стат. ком. РБ. - Минск, 2012. – 141 с.