

РАЗВИТИЕ ТУРИЗМА В БЕЛОВЕЖСКОЙ ПУЩЕ

Введение. Беловежская пуца – это не только центр научных исследований, а еще и важнейший объект туризма. Ежегодно тысячи посетителей из ближнего и дальнего зарубежья являются желанными гостями национального парка. Поэтому важной задачей является обеспечение их комфортного пребывания на территории пуцы и активизация туристской деятельности, дающая возможность как жителям нашей страны, так и гостям республики познакомиться с удивительным миром живой природы самого старого леса Европы. До развала Советского Союза Беловежская пуца принимала почти 200 тыс. туристов ежегодно. Затем этот поток сократился до 15 тысяч в год. И только благодаря планомерной и кропотливой работе, активной пропаганде достопримечательностей национального парка и его природы, улучшению туристского сервиса (особенно в последние годы), значительно увеличился поток туристов. В 2003 году пуца приняла уже более 62 тысячи посетителей. Во многом это объясняется строительством новых объектов. Так, в 2003 году по распоряжению Президента нашей республики А.Г. Лукашенко в Беловежской пуце построено поместье белорусского Деда Мороза, которое явилось весьма приятным как для детей, так и для взрослых. Поместье работает круглый год, и уже десятки тысяч людей смогли встретиться в нем со сказочными героями, полюбоваться прекрасными строениями и скульптурами. Пуца является наиболее посещаемым иностранцами национальным парком, лицом нашей республики, ее визитной карточкой, гордостью и любовью белорусского народа. Поэтому ее посещение должно стать доброй традицией для жителей Беларуси.



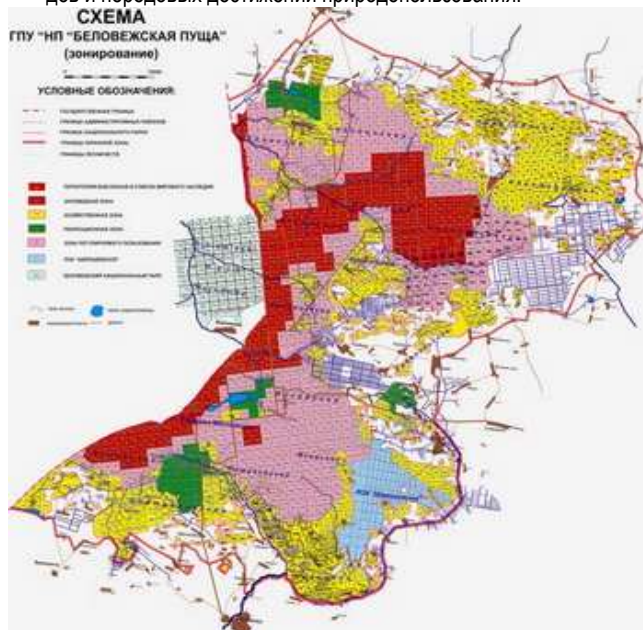
Беловежская пуца – наиболее крупный остаток реликтового первобытного равнинного леса. Как полагают многие ученые, он произрастал на территории Европы в доисторические времена. В течение не одного столетия его площадь сокращалась. Сегодня крупный лесной массив в относительно нетронутом состоянии сохранился только в Беловежском регионе на территории Республики Беларусь и Республики Польша.

Национальный парк является юридическим лицом, имеет свои расчетные и валютные счета в банках, самостоятельный баланс, печать, штампы, бланки, символику.

Задачи парка для сохранения природы. ГПУ «НП «Беловежская пуца» является комплексным природоохранно-хозяйственным и научно-исследовательским учреждением. Он находится под контролем Управления делами Президента Республики Беларусь. Основными задачами национального парка являются:

- сохранение эталонных и уникальных природных комплексов и объектов природы Беловежской пуцы;
- организация экологического просвещения и воспитания населения;
- проведение научных исследований, связанных с разработкой и внедрением в практику научных методов сохранения биологического разнообразия, изучением природных объектов и комплексов;

- разработка и внедрение в практику научных методов охраны природы и природопользования;
- сохранение культурного наследия;
- организация рекреационной деятельности;
- ведение комплексного хозяйства на основе традиционных методов и передовых достижений природопользования.



Для сохранения уникальной природы в Беловежской пуце выделены 4 функциональные зоны с различным режимом охраны:

- заповедная зона;
- зона регулируемого пользования;
- рекреационная;
- хозяйственная зона;
- охранная, или так называемая буферная зона.

Заповедная зона – зона нетронутой природы. Целевое назначение – резерват генофонда растений и животных, эталон природы, создание условий для естественного развития биосистем и их компонентов. В зону входят в основном коренные естественные старовозрастные хвойно-широколиственные леса. На ее территории запрещаются все виды хозяйственной и иной деятельности, за исключением научных исследований и охраны.

Зона регулируемого пользования – управляемая природная зона. Целевое назначение – изучение, сохранение и восстановление экосистем, типичных для Беловежской пуцы. Деятельность в этой зоне должна обеспечивать оптимальные условия для устойчивого развития природных экосистем с применением научно-обоснованных природоохранных мероприятий. Разрешается проведение регулируемого туризма под руководством экскурсоводов Национального парка.

Рекреационная зона предназначена для организации туризма, рекреации, проведения культурно-массовых и оздоровительных мероприятий, а также изучения влияния рекреационных нагрузок на экосистемы. Природоохранная и хозяйственная деятельность направлена на сохранение и в определенной мере обустройство лесных ландшафтов и водных объектов в рекреационных и просветительских целях. Посещение в сопровождении экскурсоводов или свободное.

Дацкевич Игорь Александрович, председатель профсоюзного комитета преподавателей и сотрудников Брестского государственного технического университета.

Беларусь, БрГТУ, 224017, г. Брест, ул. Московская, 267.

Хозяйственная зона предназначена для размещения и эксплуатации объектов административного, производственного и рекреационного назначения, приема и обслуживания туристов, проживания и осуществления хозяйственной деятельности местного населения. Посещение свободное.

Кроме того, вокруг Беловежской пуцци создана охранная или буферная, где земли сохраняются за пользователями, но имеется ряд ограничений хозяйственной деятельности.

Инфраструктура. В национальном парке еще со времен Советского Союза существовала туристическая инфраструктура. Она была рассчитана на то количество туристов, которое могла принять Пуцци без ущерба для сохранения заповедной природы. До 1991 года, когда Беловежская пуцци была Государственным заповедно-охотничьим хозяйством, местный туризм ограничивался лишь посещением музея природы и вольеров с дикими животными. Тем не менее, в 80-е годы количество посетителей здесь достигало 200 тысяч в год.



С 1991 года, когда Пуцци стала национальным парком и ситуация начала кардинально меняться, для туристов открыли сам лес, саму Беловежскую пуцци. Была создана сеть туристических маршрутов внутри Пуцци. По ним на автобусе или автомобиле в сопровождении гида туристам разрешалось проехать по охраняемому лесу и полюбоваться его красотами. Можно было даже посмотреть заповедные участки с дикой природой, со стороны, не заходя в нее. Огромной популярностью среди посетителей в то время пользовалась правительственная резиденция Вискули, в которой в декабре 1991 г. президенты России, Украины и Председатель Верховного Совета Беларуси подписали договор о прекращении существования СССР.

Среди леса были оборудованы специальные гостевые домики. Начали практиковаться рыбалка и охота на диких копытных. Началась реконструкция музея природы, чтобы улучшить экологическое образование. Внедрялись другие виды сервиса. Все это, наряду с постепенным преодолением кризисных явлений в экономике постсоветских стран, способствовало увеличению числа посетителей (а их было в начале 90-х годов всего несколько десятков тысяч в год).

Таким образом, туризм в Национальном парке "Беловежская пуцци", включая туристическую инфраструктуру, постепенно развивался, а число посетителей из года в год увеличивалось.

Качественные изменения, ставившие целью ускорение развития туристической инфраструктуры, произошли в Беловежской пуцци в начале 2000-х годов, после того как правительство Беларуси обратило на Пуцци особое внимание. Было принято решение о создании здесь современного туристического центра, который должен стать визитной карточкой и брендом страны. Были полностью реконструированы гостиницы, ресторан, гостевые домики. Созданы торговые точки, открыты платные виды услуг (катание туристов, аренда спортивного инвентаря и др.), отремонтированы и заасфальтированы дороги для развития автомобильного туризма.

Кульминацией программы развития туризма стало создание в 2003 г. в центре Пуцци резиденции Деда Мороза.



В центре Пуцци был открыт пограничный переход. Он позволил иностранным туристам посещать белорусскую территорию, а белорусам – польскую.

Реклама Поместья Деда Мороза, стабилизация экономики Беларуси, а также ряд мер на правительственном уровне по стимулированию развития национального туризма и ограничению выезда детей на отдых за границу привели к тому, что число посетителей резко возросло и достигло в 2006 г. более 180 тысяч, уже в 2013 г. национальный парк посетили 450 тыс. туристов, из них 137 тыс. иностранцев.

Сегодня гостям Беловежской пуцци предлагается посетить новый Эколого-просветительский центр с современным Музеем природы, который соответствует всем требованиям времени – просторные залы, насыщенные представителями флоры и фауны Беловежской пуцци, современные мультимедийные технологии.

Не менее популярным объектом, который с большим удовольствием посещают туристы, являются экскурсионные вольеры, в которых обитают как типичные представители фауны беловежского леса (зубр беловежский, европейский благородный олень, косуля, дикий кабан и др.), так и экзотические для наших мест животные.

В Беловежской пуцци каждый день встречает гостей белорусский Дед Мороз. Волшебное поместье Деда Мороза любят посещать и дети, и взрослые, которые здесь хотя бы на миг могут отвлечься от житейских проблем и окунуться в настоящую сказку.

Для более подробного знакомства с Беловежской пуццей, предлагается двухчасовая автобусная экскурсия по дорогам древнего леса (как на автобусах Беловежской пуцци, так и на транспорте туристических компаний).

В сентябре 2014 г. в Беловежской пуцци открылся новый туристический объект «Музей народного быта и старинных технологий», при посещении которого предоставляется возможность познакомиться с культурой и бытом местного жителя Беловежской пуцци XIX в., попить «пуццианские» угощения.

Специально для любителей активного отдыха были разработаны велосипедные и пешеходные маршруты:

1. Велосипедные маршруты: «Большое путешествие», «Лесные тайны», «Звериный переход», «Царская поляна»; «Каменюки - Белый лесок», «Каменюки - Тиховоля».
2. Велосипедно - пешеходный маршрут: «Заповедная дубрава».
3. Пешеходные маршруты: «Озерное кольцо», «Докудово», «Северная тропа».
4. Экологическая тропа «Дикое».
5. Автомобильно-пешеходный маршрут: экологическая тропа «Языческая дубрава».
6. Автомобильный туристический маршрут «Мир дикой природы», благодаря которому можно увидеть пуццианских животных не в вольерах, а в естественных условиях обитания.

Для организации пикников специально созданы туристическая площадка на о. Плянта, место отдыха на Царской поляне, дом рыбака на озере Лавы.

Туристам, которые хотят задержаться в национальном парке на несколько дней, предлагается остановиться в комфортабельных номерах трехзвездочного гостиничного комплекса «Каменюки» (69 номеров), а также в гостинице №2, категории ** (53 номера).

Своим туристам гостиничный комплекс предлагает воспользоваться услугами сауны, бассейна, бани.

Для организации деловых совещаний, симпозиумов, семинаров ГПУ «НП «Беловежская пуща» предоставляет 5 комфортных конференц – залов (от 146 до 15 мест).

Небольшие компании туристов могут разместиться в уютных номерах дома графа Тышкевича (9 мест), гостинице «Войтов мост» (5 номеров) и гостевых комнатах в административных зданиях лесничеств.

На территории ГПУ «НП «Беловежская пуща» имеется 3 пункта проката, которые обеспечивают туристов следующим спортивным инвентарем: велосипеды, роликовые коньки, туристические палатки с необходимым снаряжением, удочки и спиннинги для организации рыбалки, мяч, ракетка, набор для бадминтона, лыжи с ботинками, детские санки и т.д. Также через пункт проката можно организовать катание на электромобиле, конной упряжке и санях.

Для отдыхающих в Беловежской пуще всегда открыты двери ресторана (250 посадочных мест) и 6 уютных кафе (315 посадочных мест), где всегда можно отведать не только национальные белорусские блюда, но и блюда, приготовленные из даров пущанского леса (дичь, грибы, ягоды).

В настоящее время в Национальном парке разрабатываются планы по дальнейшему развитию и совершенствованию туризма на территории Беловежской пущи. Планируется ввод новых гостиниц и гостевых домиков. Появляется новый вид экотуризма – агротуризм, или развитие частных усадеб с целью приема и обслуживания туристов (для этого в Беларуси осуществлен проект ПРООН "Экологически устойчивое развитие региона "Беловежская пуща").

Чрезмерное развитие и концентрация туристской инфраструктуры внутри Беловежской пущи (прежде всего, это касается резиденции Деда Мороза) и создание сети асфальтированных дорог привело к тому, что в охраняемый уникальный лес устремился большой поток автобусов и автомобилей. Возник мощный фактор загрязнения от выхлопных газов и шума. Без сомнения, такое негативное развитие ситуации никак не содействует лучшему сохранению Беловежской пущи.

В туристической сфере Национального парка "Беловежская пуща" также существует ряд более мелких проблем. В частности, необходимо серьезное совершенствование системы экологического образования и улучшение качества подготовки гидов, работающих в музее природы. Экскурсии должны давать туристам знания о природной ценности Пущи, о заповедном деле, о важности сохранения дикой природы и правилах управления на заповедных территориях.

На территории парка практически не реализуется институт частной собственности. Здесь нет частных гидов, частных кафе, ресторанов, гостиниц и другого частного сервиса (если не считать несколько недавно начавших работу агро-квартир). Все монополизировано парком. При этом результат работы далек от совершенства. В то же время во всех нацпарках и биосферных заповедниках Европы, включая соседнюю Польшу, администрации этих парков занимаются исключительно вопросами сохранения и управления природными территориями. Они регулируют и контролируют туристические и иные хозяйственные сферы, которые находятся в частной собственности. Такая система показала и доказала значительно большую эффективность, чем та, которая существует в белорусской части Беловежской пущи.

Альтернативные решения. Необходимо кардинально менять систему планирования и управления туризмом в Беловежской пуще. Нужна концепция развития туризма. Она должна быть долгосрочной, научно обоснованной и комплексной, учитывать позитивные и негативные факторы в развитии туризма и сочетать его развитие с сохранением первобытного леса. Концепция должна обеспечивать долгосрочную стратегию сбалансированного и устойчивого развития региона. В ней приоритет должен быть направлен на развитие только тех видов и форм туризма, в которых все действия являются "экологически мягкими", щадящими, совместимыми с естественными природными процессами.



В Беловежской пуще могут развиваться только те виды туризма, которые не наносят ущерба ее природе. Массовое посещение туристами центра Пущи недопустимо и требует регулирования. Массовый и развлекательный туризм может быть лишь на ее периферии. Необходимо ограничение автомобильного экотуризма, для которого уже создана широкая сеть асфальтированных дорог. Проблема еще и в том, что сегодня въезд на частных автомобилях в Беловежскую пущу туристам фактически запрещен. Но держится это на административном приказе. Однако кто даст гарантию, что завтра, когда в стране начнутся процессы демократизации и когда в соответствии с Конституцией и законодательством все получат равный доступ к использованию ресурсов, этот приказ не будет отменен? И тогда машины большим потоком могут хлынуть внутрь Беловежской пущи.

Противостоять автомобильной экспансии и создавать альтернативные формы экологического туризма можно уже сегодня, если начать развивать экологически чистые виды туризма. В частности, велосипедный и пеший туризм.

Экологический туризм. Экологический туризм — самая быстроразвивающаяся отрасль мировой туристической индустрии. Туристов в Беларуси в первую очередь привлекают живописные ландшафты, уникальные памятники природы и культуры, а также неповторимый быт и колорит белорусской глубинки. Ведь во многих местах он еще сохранил свой древний дух и традиции. Но главный козырь белорусов - это дикая природа, сохраненная в центре Европы в белорусских заповедниках и национальных парках. Здесь возможности развития экологического туризма поистине огромны.



Вторая особенность современности в том, что сегодня в мире наблюдается переход от массового туризма к индивидуальному, семейному, небольшими группами. Получают популярность специализированные и тематические виды туризма.

Национальный парк "Беловежская пуща" в последние годы стал крупнейшим туристическим центром Брестской области. Причиной тому является не только всемирная известность Беловежской пущи как уникального старого дикого леса, населенного зубрами и другими экзотическими животными. Этому способствовали и некоторые позитивные изменения в Национальном парке за последние годы (новые виды услуг, улучшение туристического сервиса и рекламы и др.). Не последнюю роль в увеличении потока туристов сыграло улучшение материального благосостояния населения страны.

Велосипедный туризм



Велосипедный туризм получил популярность во многих странах мира. Велосипед позволяет за короткий промежуток времени посетить и посмотреть больше районов, одновременно наслаждаясь быстрой сменой впечатлений. Для велотуризма доступны почти все территории, куда зачастую невозможно доехать на автомобиле. Для велопутешествий не требуется дорог с улучшенным покрытием. Велосипед не производит шума. Едущий на велосипеде человек одновременно может наслаждаться ветром, пением птиц. Он не так, как автомобиль, распугивает животных. Заметив интересный объект, например, птицу или зверя, велосипедист быстро может остановиться, чтобы более внимательно его рассмотреть до того, как тот скроется.

С другой стороны, занимаясь велосипедным туризмом, его участники фактически занимаются одним из видов спорта. Это благотворно будет действовать на организм и повышать его здоровье. Путешествие на велосипеде среди красивых природных объектов – это неповторимый дух радости, наслаждения и приключений. Велосипедный туризм – наиболее щадящий вид туризма, который менее всего негативно воздействует на окружающую среду.

Именно поэтому в рамках Проекта "Пуща для велосипедов" была предложена концепция приоритетного развития велотуризма в Беловежской пуще. Он является альтернативным автомобильному туризму и сочетает в себе все наилучшее, что может быть достигнуто с помощью других форм экологического туризма.

Важно, чтобы экологический туризм, включая велосипедный, развивался в непосредственном контакте с агротуризмом. Для этого нужны квалифицированные кадры: не только рабочие руки, но и специалисты среднего звена, знающие, как привлечь туристов, владеющие иностранными языками и знаниями по ведению туристического хозяйства, рекламой, маркетингом и другими современными технологиями.

И последнее. При планировании и развитии велосипедного и других форм экологического туризма Национальному парку "Беловежская пуща" необходимо самым тесным образом сотрудничать со всеми заинтересованными сторонами, включая государственные органы власти, туристические агентства и фирмы, общественные организации и частные лица. Будет очень жаль, если концепция развития велосипедного туризма, разработанная специалистами в рамках Проекта, опять окажется ненужной и невостребованной государственными чиновниками, как это было уже неоднократно в прошлом.

Новый велосипедный маршрут должен будет соединить польскую и белорусскую части Беловежской пущи. Возможность разработать данного маршрута обсуждалась на рабочей встрече с представителями Гайновского повета, которая была организована руководством Еврорегиона. Решение почти принято. Развитие туризма в наших странах – первоочередная задача, такое мнение озвучило руководство.

Через пограничный пункт «Перерыв – Беловежа» будет осуществляться переход туристов. Этот пункт создан на территории пущи специально для такого мероприятия. К тому же будет обновлен уже существующий трансграничный веломаршрут между Польшей и Беларусью. После всех нововведений у туристов обеих государств появится возможность познакомиться с первобытной природой заповедника, сделать своё нахождение в пуще более интересным.

Путешествия по Беловежской пуще планируется сделать более информативными для гостей. Помимо удобных дорожек, необходимая инфраструктура (места для отдыха, кафе, санузлы и прочее), будут установлены карты с познавательными фактами из жизни пущи и историческими заметками об основании и развитии заповедника.

Организацией путешествия вы можете заняться самостоятельно, а можете доверить это дело профессионалам. Если вы едете самостоятельно, изучите отзывы и мнения других путешественников, в этом вам поможет сайт

То, что касается виз и визового режима, будет обсуждаться на государственном уровне дополнительно.

Пока проект находится в процессе разработки, поэтому гости белорусской территории пущи могут прогуливаться по 12 велосипедным маршрутам и экологическими тропами, проходящими через национальный парк Беловежская пуща.

СПИСОК ЦИТИРОВАННЫХ ИСТОЧНИКОВ

1. [Электронный ресурс]. – Режим доступа: <http://bp21.org.by>.
2. [Электронный ресурс]. – Режим доступа: <http://npbp.brestobl.com>.
3. [Электронный ресурс]. – Режим доступа: <http://www.rasmas.info>.
4. [Электронный ресурс]. – Режим доступа: <http://greenbelarus.info>.
5. [Электронный ресурс]. – Режим доступа: <http://www.belta.by>.
6. [Электронный ресурс]. – Режим доступа: <http://bike.org.by>.
7. [Электронный ресурс]. – Режим доступа: <http://www.mst.by>.

Материал поступил в редакцию 16.11.14

DATSKEVICH I.A. Development of tourism in Bialowieza Forest

Bialowieza Forest is not only the center of scientific researches, but also the most important object of tourism. Annually thousands of visitors from the near and far abroad are welcome guests of national park. Therefore an important task is ensuring their comfortable stay in the territory of a dense forest and the activation of tourist activity giving the chance both to residents of our country, and guests of the republic to get acquainted with the amazing world of wildlife of the oldest wood of Europe.

УДК 623.1/.3:338.48

Кароза А.И.

ИНЖЕНЕРНАЯ ПОДГОТОВКА ИСТОРИЧЕСКИХ ФОРТИФИКАЦИОННЫХ СООРУЖЕНИЙ К ИСПОЛЬЗОВАНИЮ В КАЧЕСТВЕ ОБЪЕКТОВ ТУРИЗМА

Введение. На территории Беларуси сохранилось большое количество исторических фортификационных сооружений. Вследствие воздействия времени, исторических событий военного характера,

природных факторов, деятельности человека, большинство памятников фортификации дошло до нас в неудовлетворительном техническом состоянии. Анализ современного состояния фортификацион-

Кароза Анна Игоревна, старший преподаватель кафедры архитектурного проектирования и рисунка Брестского государственного технического университета.

Беларусь, БрГТУ, 224017, г. Брест, ул. Московская, 267.