

жественный облик, важно увязать его архитектурно-художественный облик с концептуальным решением всего города, равно как и отдельно стоящих домов. Это задача не из простых, ведь сегодня нет единой централизованной системы контроля художественного единства и композиционной увязки с общим художественным обликом города и его отдельных частей. И не так много внимания уделяется взаимосвязи цветовой палитры зданий и сооружений, с особенностями естественного ландшафта и рельефа, со спецификой существующих строений, памятников, рекламно-торговых осветительных устройств и малых архитектурных форм. Все это влияет не только на эстетическую сторону градостроительных образований, но и на психофизиологическое самочувствие простых людей, живущих и работающих в них.

Необходимо чтобы красота архитектурных композиций не была искусственной, а подчас и назойливой, чтобы цветовые интонации в окраске жилых массивов влияли на людей, в них проживающих, психологически верно, не создавая проблем. К колористическому решению застройки нужен осмысленный подход, учитывающий не только локальные задачи отдельного ансамбля, но и особенности светового климата места строительства. Нужна градостроительная стратегия применения цвета, без которой возникает чрезмерная монотонность или неупорядоченность цветового решения не только в старой части города, но и в новых микрорайонах.

Таким образом, современный архитектор должен обладать не только необходимым объемом знаний, художественным тактом и мастерством, но он еще должен быть в некоторой степени знаком с психологической наукой (в частности, с той ее частью, которая занимается психологией цвета). Он должен применять эти познания при учете общего композиционного и цветового решения в архитектурном проектировании.

Эпоха всегда, как в зеркале, отражается в архитектуре. Как говорил патриарх современной психологии З.Фрейд: «Каждая эпоха невротизированна по-своему...». Невротизм эпохи отражается в цветовой палитре строящихся зданий. Мы живем, работаем, ходим в магазины и развлекаемся в зданиях, определенным образом окра-

шенных, создающих определенный цветовой психоэмоциональный фон. И только от нас зависит, будем мы это делать в серых урбанизированных сооружениях из бетона и полимеров или в цветных и радостных домах «солнечных городов». Каждая эпоха вносит свои особенности в развитие архитектуры, и этот процесс непрерывный. Хотелось бы, чтобы меньше вносилось негативных черт в современный образ наших городов. Это важная культурно-экологическая проблема, и важнейшим этапом на пути ее разрешения является гармонизация новой застройки с уникальными природными ландшафтами и драгоценными памятниками отечественного историко-архитектурного наследия. Необходимо учитывать психофизиологическое воздействие цвета.

Подобная стратегия требует углубленного научно-творческого обоснования, разработки и согласования общей концепции решения объемно-пространственной, цветовой и световой композиции, гармонизации и учета психологических элементов формирования пространства и создания новой эстетики.

СПИСОК ЦИТИРОВАННЫХ ИСТОЧНИКОВ

1. Базыма, Б.А. Цвет и психика. Монография. – Харьков: ХДАК, 2001.
2. Гете, И. Избранные сочинения по естествознанию. – М., 1957.
3. Дерибере, М. Цвет в деятельности человека. – М., 1964.
4. Джос, В.В. Практическое руководство к тесту Люшера. – Кишинев: Периодика, 1990.
5. Драгунский, В.В. Цветовой личностный тест: практическое пособие. – Минск: Харвест, 1999.
6. Мостепаненко, Е.И. Свет в театре, архитектуре, живописи как носитель эстетической информации. – М., 1987.
7. Серов, Н.В. Эстетика цвета. Методологические аспекты хроматизма. – СПб.: ФПБ – ТОО «БИОНТ», 1997.
8. Эстетика массового индустриального жилища / Под общ. ред. Б.Р. Рубаненко. – М.: Стройиздат, 1984.
9. Фрейд, З. Психология масс и анализ человеческого Я. – М.: Азбука, 2008.

15.10.09

MALKOV I.G., KARAMYSHEV A.A. The Account of features psychophysical of influence of colour at formation of urban building

In clause on results of the analysis of the references the features psychophysical of influence of colour on the man are shown.

The offers on organization of ensembles of urban building and interiors of dwellings colours, taking into account influence, on formation of a favorable aesthetics-psychological condition of the inhabitants are given.

[711.45+728.83] (476)

Введение. Архитектурное наследие региона Беловежской Пущи (белорусская часть) имеет большой пласт до конца не изученной, самобытной культуры, истории белорусского народа. Это не только величественные руины замков, элементы сохранившихся дворцово-парковых ансамблей, усадеб, монастырей, фортификаций, но и представляющая интерес деревянная архитектура приграничных сел, не тронутых войнами, а порой и цивилизацией XX века, деревень, расположенных в непосредственной близости от национального парка «Беловежская Пуща». Этот регион представляет особый интерес для развития различных видов туризма.

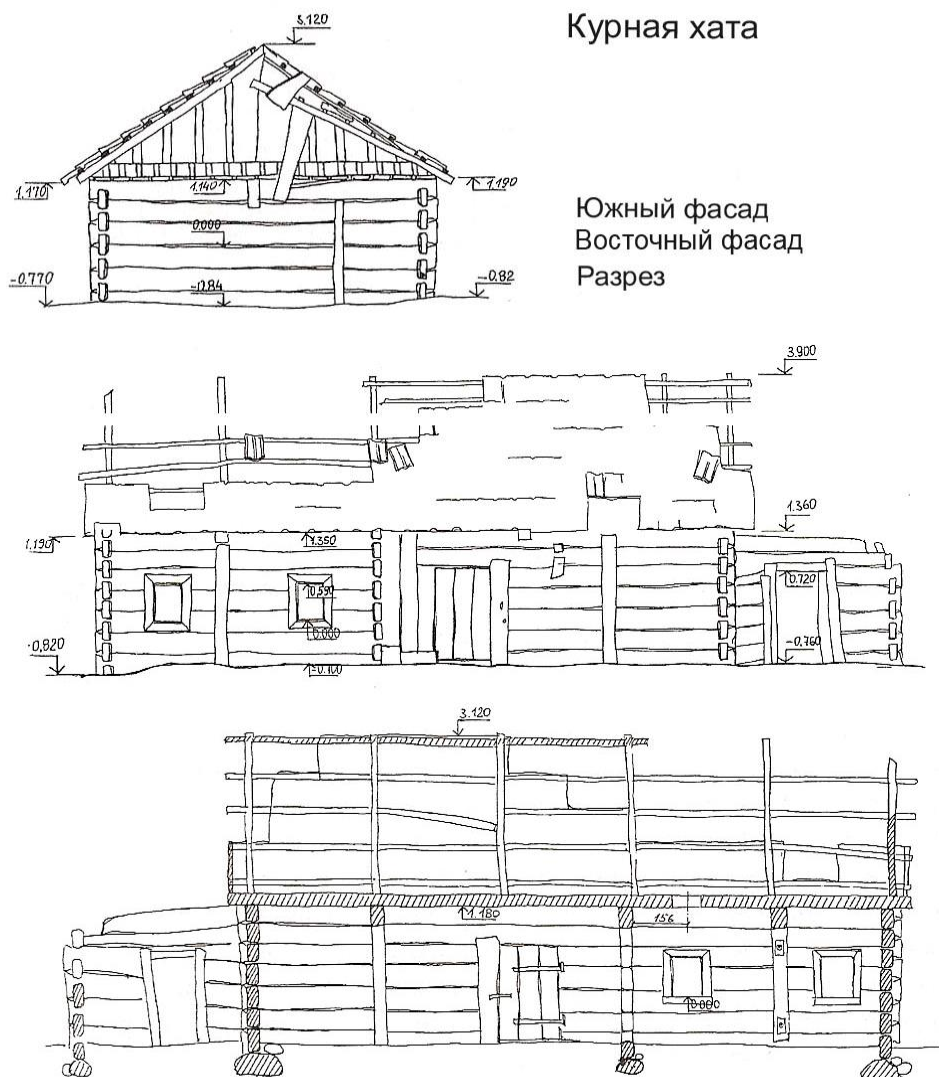
Как известно, туризм во всем мире является важным сектором развития экономики. Для Беларуси это особенно важно и актуально еще и в связи с поддержанием и сохранением историко-культурного наследия в удаленных регионах, где нехватка средств для поддержания памятников наиболее ощутима. Понятие агротуризм – sustainable tourism, т.е. устойчивый, подразумевает сохранение эко-

логических ресурсов и в первую очередь традиционного уклада жизни населения в месте организации туризма. В Беларуси у агротуризма большое будущее, сегодня насчитывается порядка 250 действующих усадеб, и это только начальная стадия. Планируется увеличение до 1000-1500 объектов. Не вдаваясь в подробности насыщения туристской программы, хотелось бы остановиться на архитектуре, внешнем облике предлагаемых усадеб. Около 95% представленных сельских усадеб не имеют ничего общего с национальной, традиционной, региональной архитектурой Беларуси. Как правило, это современная коробка – коттедж, построенный из силикатного кирпича, или послевоенный деревенский дом, облицованный, как правило, тем же кирпичом с интерьерами в духе 90-х гг. – часто безвкусно с налетом китча. Мало кто из хозяев применяет или имеет представление о региональных строительных приемах, богатых традициях региональной декоративной резьбы, украшениях домов шляхты и крестьянского жилья. Это и соляные символы

Власюк Николай Николаевич, зав. кафедрой архитектурного проектирования и рисунка Брестского государственного технического университета.

Беларусь, БрГТУ, 224017, г. Брест, ул. Московская, 267.

Курная хата



Южный фасад
Восточный фасад
Разрез

Рис. 1. Обмерочный чертеж курной хаты (1837 г) в д. Рожковка Каменецкого района (вып. Н.Власюк в 2002 г), не сохранилась, разобрана в 2005 г.

на фронтонах, характерные для западного Полесья, орнаменты на основе геометрических композиций барочного и классического типа, присущие для центральной Беларуси, пропиленные узоры характерные для юго-восточной региональной традиции и некоторые другие [1]. На сегодняшний день объектов деревянной архитектуры становится все меньше.

Если говорить о привлечении наших и особенно иностранных туристов, то прежде всего их интересует не столько комфорт, сколько аутентика (условия жизни, натуральная пища, местная архитектура, традиции и фольклор). Поэтому при организации и строительстве домов, предназначенных для агротуризма необходимо применять черты региональной, местной архитектуры. Для этого знакомить владельцев с особенностями архитектуры регионов Беларуси. Необходимо разработка каталога, где были бы собраны по регионам наиболее характерные примеры построек, с их адаптацией для сегодняшнего времени, конструктивные элементы, конструкции крыш, элементы деревянной резьбы фронтонов, наличников, козырьков, различных кованых элементов, хозяйственные постройки, малые архитектурные формы. Большинство возможных объектов туристского показа нуждаются в восстановлении, реконструкции, обустройстве подъездных путей, смотровых площадок и т.д. Проблема состоит не в том, что памятник истории плохо сохранился или полуразрушен (в Греции, например, именно это и интересно туристам), а в отсутствии «изюминки», которая может привлечь туриста. Ведь его интересуют не только памятники истории и архитектуры, но и само место, его уникальность.

Архитектурное наследие региона. В качестве примера выявления имеющегося историко-культурного наследия, в т.ч. деревянной архитектуры села, хотелось бы привести опыт международных инвентаризационных семинаров, которые проходили несколько лет назад в Беловежской Пути на польской и белорусской сторонах – «Пуца без границ» – и личных обследований данного региона.

Культурное наследие южного региона Беловежской Пути – это результат многовекового напластования различных культур. Следы их можно найти везде. Это наследие, которое имеет общемировую ценность.

Архитектурных объектов сохранилось не много. Большинство из них находятся в плохом техническом состоянии. Однако их культурную и художественную ценность тяжело переоценить. Это связано с важными историческими событиями. Они существуют как свидетели событий, которые происходили на этих землях. С каждым местом связаны воспоминания жителей, описания важных для этих мест дат, событий, личностей. Здесь создается впечатление, что время остановилось несколько десятилетий назад.

Среди обследованных объектов хотелось бы отметить в первую очередь деревню Рожковка Каменецкого района, находящуюся в самом центре южной части Беловежской Пути. Это реликт традиционной компактной деревенской застройки. Деревня построена в два тесно растянутые вдоль дороги ряда. Участки имеют вытянутую прямоугольную форму, идущую далеко в поле к самой пуце. Деревню минули войны и исторические перемены, она стоит на первоначальном месте. Через всю деревню от церкви идет улица из брусчатки. Дома расположены фронтонами к улице и отделены от нее забором.

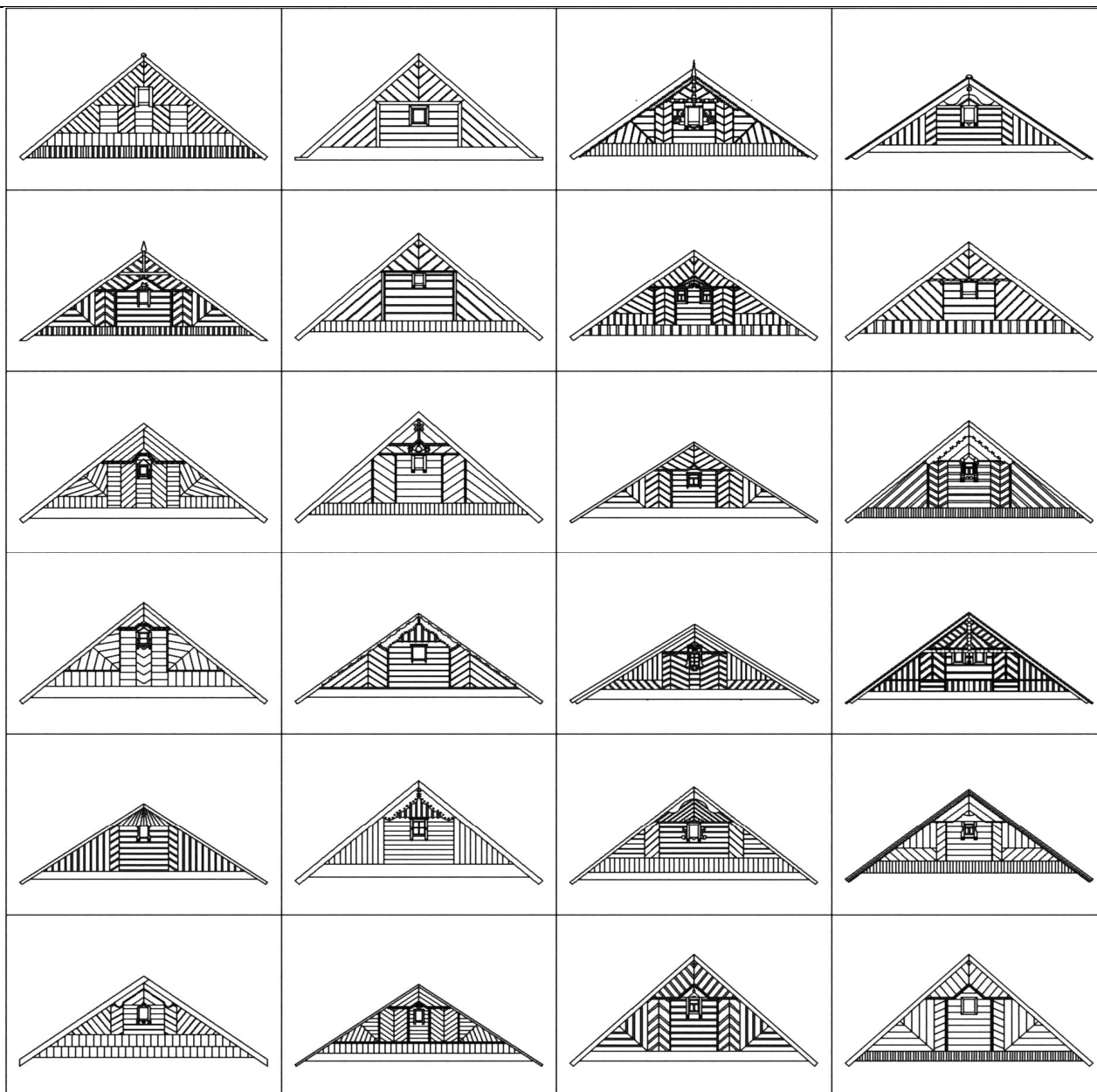


Рис. 2. Типы декорированных щитов в д. Рожковка Каменецкого района, 2008 г.

Особый интерес представляла разобранный для последующей реставрации в 2007 году старейшая в деревне курная хата, датируемая 1837 годом [2]. Размер в плане 5,3х10,1 метров (рис. 1). Хата состоит из одного жилого помещения, сеней и каморы. Стены высотой 1,3 метра состоят из шести рядов бревен, связанных в углах в замкнутый венец. Окна 45х55 см находятся в жилой комнате друг напротив друга. Внутри жилище было побелено. Большую часть жилого помещения занимала открытая печь, сама хата топилась по-черному. Пол – глинобитный. По данному объекту выполнены обмерочные чертежи, графическая реконструкция дома, произведена фотофиксация.

Представляет интерес, с точки зрения декора, деревянная резьба щитов и наличников хат (рис. 2, 3). Более десятка разновидностей резьбы с солярными и христианскими символами, элементами растительного орнамента с прорезными датами построек 1929–1938 гг.

В д. Чвирки Каменецкого района сохранился уникальный каменный колодец XIX века (на фундаменте из дуба) – 1,6х1,9 м, глубиной около 3 м (рис. 4).

Усадьба рода Ротов в д. Капылы Каменецкого района (рядом с польской границей). С сохранившимся, частично перестроенным усадебным домом и хозяйственными постройками (уникальная конюшня в стиле модерн 1908 года (рис. 5) – разрушена в 2008 году, амбар из красного кирпича 1911 года, свинарник). Сохранился парк с элементами

пейзажной и регулярной планировки, каштановыми, грабовыми и липовыми аллеями по периметру, водоемами, боскетами, фруктовым садом, фрагментами малых форм. В настоящее время загрязнен свалками мусора из соседних совхозов. По объекту выполнены обмерочные чертежи хозяйственных построек, генплан усадьбы с парком, произведена фотофиксация.

Усадьба рода Высоцких в д. Лумно Каменецкого района. Деревянный усадебный дом кон. XIX века (рис. 6), конюшня из тесанного камня и красного кирпича, пейзажный парк около 3 га с двумя грабовыми и каштановыми беседками. Сохранилась на хозяйственном дворе коллекция зимних саней XIX–XX вв., представляющих также интерес для экспозиции.

Представляет интерес бывший кальвинистский храм XVIII–XIX вв. в д. Рясно с четырехколонным тосканским портиком (рис. 7).

Участниками инвентаризационных семинаров собран материал по деревянному украшению домов также и на приграничной территории с польской стороны (рис. 8).

Даже эти несколько примеров обследованных различных по функции объектов историко-культурного наследия приграничья показывают уникальность и самобытность региона, необходимость сохранения и туристского использования.

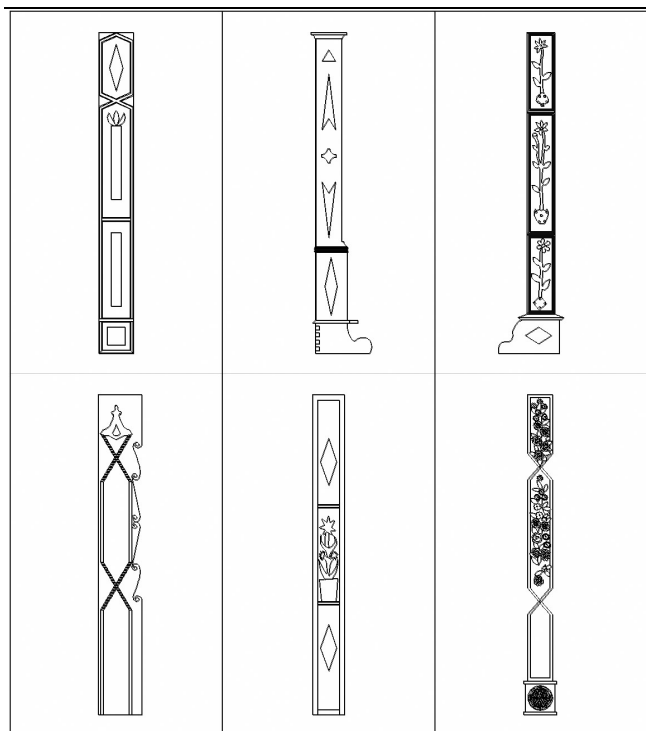


Рис. 3. Типы декорированных наличников в д. Рожковка, Каменецкого района, 2008 г.

Заключение. Архитектурное наследие южного региона Беловежской Пущи имеет большое количество интереснейших, с точки зрения архитектуры, истории и культуры объектов. На сегодняшний день в предлагаемом турпродукте обязательно должен присутствовать этнический акцент, аутентичность края. Он должен отвечать высоким

экологическим и эстетическим требованиям. Инфраструктура которой придет позже, главное сейчас сохранить, донести имеющуюся самобытность. Нужно зафиксировать, создать адаптированный к современным условиям каталог для проектировщиков, владельцев агроусадьб, районных архитекторов, где были бы собраны по региону наиболее характерные примеры и приемы построек с различным оформлением декора, элементами благоустройства и т.п.

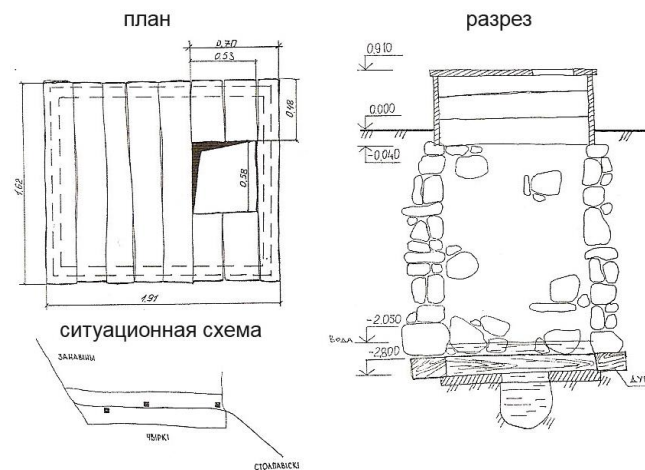


Рис. 4. Каменный колодец XIX в. в д. Чвирки Каменецкого района (вып. Н. Власюк в 2002 г.)

СПИСОК ЦИТИРОВАННЫХ ИСТОЧНИКОВ

1. Малков, И.Г. Декоративная домовая резьба в архитектуре усадебного дома.
2. Пушча без межаў: матэрыялы міжнар. белар.-польскіх інвентарызацыйных семінараў гіст.-культ. спадчыны рэгіёна Белавежская Пушча / Под ред. Н. Łapinska – Białowieża-Kamieniuki, 2003. – 192 с.

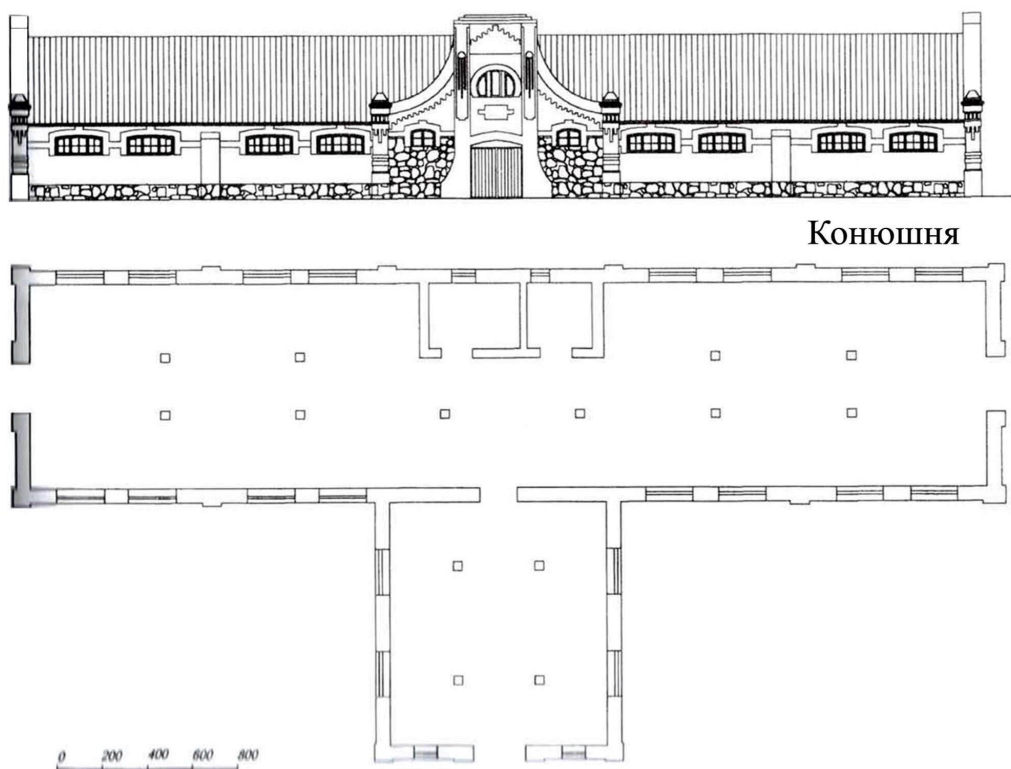


Рис. 5. Обмерочные чертежи конюшни в д. Копылы Каменецкого района (вып. А. Лукша, Н. Власюк в 2002 г.), не сохранилась, разобрана в 2008 г.

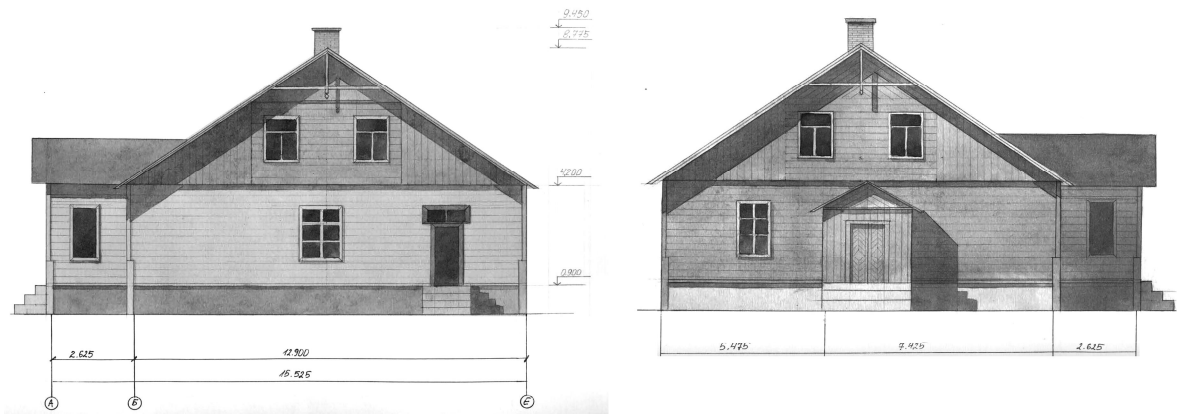


Рис. 6. Фасады усадебного дома в д. Лумно Каменецкого района, 2008 г.

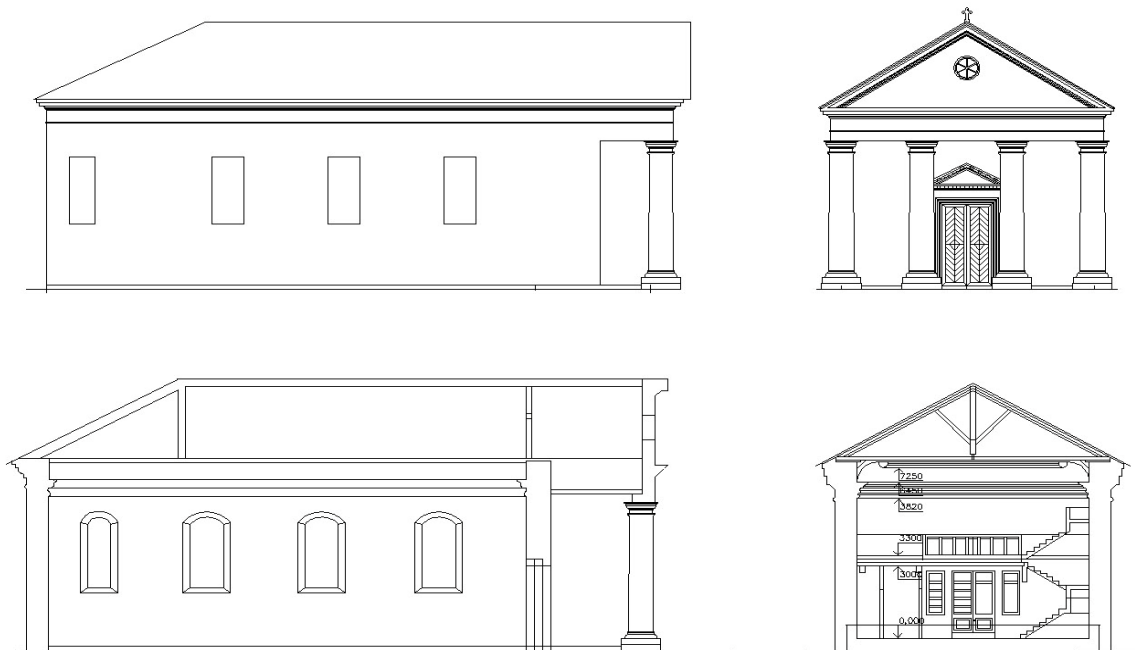


Рис. 7. Кальвинский храм XVIII–XIX вв. в д. Рясно Каменецкого района, (вып. студ. Д. Шпинок, 2008 г.)

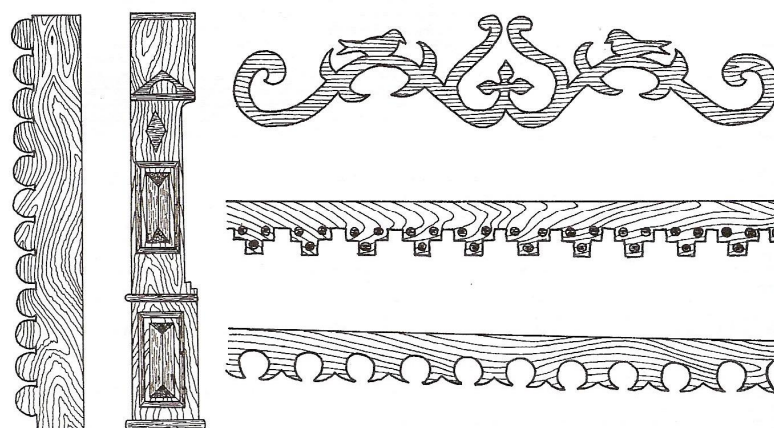


Рис. 8. Деревянные украшения домов в д. Дубиче церкви, Грабовец, Ст. Корнин, Польша (вып. А. Гавел)

03.12.09

ULASIUK N.N. Architectural heritage of southern Bialowieza forests region, a problem of preservation and cultural-tourist use

Architectural heritage of southern Bialowieza forests region of Belarus (region Pribuzhski) has a lot of not studied in the field of culture, history of Belarus people which is necessary for using for development of tourism. At construction of houses intended for sustainable tourism it is necessary to apply features of regional, local architecture, to acquaint owners with features of architecture of regions of Belarus. Today, necessary to create the catalogue with the most typical examples of constructions the regions: constructive elements, designs of roofs, elements of a wooden groove of pediments, plat bands, various metal elements, authentic small architectural forms.