

МИНИСТЕРСТВО ОБРАЗОВАНИЯ РЕСПУБЛИКИ БЕЛАРУСЬ
УЧРЕЖДЕНИЕ ОБРАЗОВАНИЯ
«БРЕСТСКИЙ ГОСУДАРСТВЕННЫЙ ТЕХНИЧЕСКИЙ УНИВЕРСИТЕТ»
Кафедра экономической теории

МЕТОДИЧЕСКИЕ УКАЗАНИЯ
по выполнению контрольных работ
по курсу «Микроэкономика»
для студентов экономических специальностей
заочной формы обучения
ЧАСТЬ 1



Брест 2004

УДК 331

Учебно-методический комплекс предназначен для студентов экономических специальностей заочной формы обучения для изучения дисциплины «Микроэкономика», выработки экономического мышления и получения теоретических и практических навыков экономического анализа.

Составители: А.М. Омелянюк, доцент, к.э.н.

Г.Б. Медведева, доцент, к.э.н.

О.А. Вакульская, ассистент

Рецензент: Высоцкий О.

Центра

упр

ПРЕДИСЛОВИЕ

Методические указания предназначены для студентов экономических специальностей заочной формы обучения Учреждения образования «Брестский государственный технический университет». Целью методических указаний является подготовка и выполнение контрольной работы для повышения эффективности самостоятельного изучения и лучшего усвоения основных понятий курса «Микроэкономика».

Методические указания ориентируют студентов на глубокое изучение основных разделов микроэкономики, выработку навыков самостоятельного анализа экономических процессов в Республике Беларусь.

В методических указаниях рекомендована литература (учебники, учебные пособия, монографии, переводные издания, статьи), изучение которой способствует усвоению данного курса.

Методические указания состоят из двух частей, в которых содержится тридцать вариантов контрольных работ по «Микроэкономике» для студентов экономических специальностей заочной формы обучения.

ИСПОЛЬЗОВАНИЕ МЕТОДИЧЕСКИХ УКАЗАНИЙ

Первоначально студенту необходимо определить номер своего варианта. Для этого необходимо выяснить у преподавателя, ведущего лекции по данной дисциплине, коэффициент (К).

С применением данного коэффициента а также двух последних номеров зачётной книжки в последующем будет определяться набор выполняемых заданий.

Если коэффициент = 0 – значит две последние цифры зачётной книжки определяют номер варианта контрольной работы. Например, номер зачётной книжки 9920613 – две последние цифры 13, значит студент выполняет контрольную работу № 13.

Если коэффициент = 1 – в этом случае студент определяет начальный вариант выполняемой контрольной работы так же как и для коэффициента 0 (смотри выше). Таким образом, он выполняет 1 (первый вопрос) из варианта по последним двум цифрам своей зачётной книжки. Каждый следующий вопрос он выбирает по формуле:

$$\text{Номер вопроса } N = (\text{Свой вариант} + N * \text{коэффициент}) \text{ вопрос } N$$

То есть второй вопрос он выбирает из «вариант свой + коэффициент». В предыдущем примере необходимо было бы выбрать вопрос №1 из варианта 13, вопрос №2 – из варианта 14, №3 – 15 и так далее всего 20 вопросов.

Если по такому расчёту будет достигнут 30 вариант, то вопросы выбираются с 1 (первого варианта) по такой же схеме.

Если коэффициент более 1 – методика выбора вопросов в контрольной работе схожа с предыдущей, только, выбирая очередной вариант, к текущему прибавляется коэффициент. Например, при коэффициенте 2 для рассматриваемого примера (смотри выше) вопрос №1 – берётся из варианта 13, №2 – из варианта 15, ..., вопрос № 16 – из варианта 5.

ПОДГОТОВКА КОНТРОЛЬНОЙ РАБОТЫ

При выполнении контрольной работы необходимо учитывать следующие особенности:

1. Контрольная работа оформляется в соответствии с требованиями стандартов университета.
2. При подготовке контрольной работы сначала переписывается задание или тест, а затем даётся ответ и его обоснование.
3. Не допускаются однозначные бездоказательные ответы на вопросы. Все ответы на задания и тесты должны быть аргументированы и доказаны (например, с использованием графиков, законов, формул и экономических примеров).
4. Некоторые вопросы тестов могут иметь несколько вариантов ответа. Будьте внимательны при ответах, не допускайте возможные неполные и неточные ответы.
5. В задачах и тестах может содержаться избыточная информация, не требуемая при их решении. Будьте внимательны при расчётах.
6. Для эффективной подготовки контрольной работы в методических указаниях присутствует список рекомендуемой литературы.

ОЦЕНКА КОНТРОЛЬНОЙ РАБОТЫ

Контрольная работа допускается к защите в том случае, если 90% заданий решено верно. В противном случае контрольная работа к защите не допускается и подлежит исправлению.

ВАРИАНТ 1

1. Какие из перечисленных факторов обуславливают падающий характер кривой спроса:
- а) вкусы и предпочтения потребителей;
 - б) уменьшение доходов потребителей;
 - в) налоги и дотации;
 - г) закон убывающей предельной полезности;
 - д) все ответы неверны?
2. Если коэффициент перекрестной эластичности предложения больше нуля, то товары X и Y:
- а) взаимозаменяемые;
 - б) взаимодополняемые;
 - в) независимые;
 - г) нет верного ответа.
3. Линия «цена—потребление» показывает:
- а) все равновесные комбинации двух благ при изменении их относительных цен и постоянном доходе потребителя;
 - б) перемещение потребителя на более низкую кривую безразличия при снижении цены одного из товаров;
 - в) что покупателю при повышении цены одного из товаров становятся доступными все более удаленные от начала координат кривые безразличия;
 - г) изменение потребительского набора при изменении относительных цен и дохода;
 - д) все ответы неверны.
4. Производственная функция показывает:
- а) максимальный выпуск продукта, который фирма может произвести при каждом отдельном сочетании факторов производства;
 - б) предельный продукт переменного ресурса;
 - в) выпуск продукции за единицу времени;
 - г) объем применения переменного ресурса;
 - д) общие затраты на выпуск продукции.
5. Какое из перечисленных событий относится к краткосрочному периоду:
- а) фирма установила 2 дополнительных станка;
 - б) фирма наняла еще 10 рабочих;
 - в) фирма построила новый завод;
 - г) в отрасль, где работает фирма вошла еще одна новая фирма;
 - д) ни одно из перечисленных событий не может произойти в краткосрочном периоде?
6. Найдите определяющий признак модели совершенной конкуренции на рынке продукта:
- а) непреодолимые барьеры на входе в отрасль;
 - б) неравный доступ к информации;
 - в) дифференциация продукта;
 - г) большое число продавцов, каждый из которых продает весьма незначительную долю от общего объема продаж;
 - д) уникальный продукт, не имеющий близких заменителей.
7. Для фирмы-монополиста:
- а) кривая суммарной выручки всегда имеет восходящий характер, поскольку при непрерывном увеличении Q значения TR постоянно возрастают;
 - б) кривые спроса и предельной выручки пересекаются при значении Q, когда фирма максимизирует прибыль;

- в) кривая MR пересекает ось абсцисс, когда кривая ATC достигает минимума;
 - г) кривые MR и MC пересекаются выше кривой спроса;
 - д) кривая MR пересекает ось абсцисс, когда TR достигает максимальной величины.
8. Какие из перечисленных ниже свойств характерны для монополистической конкуренции:

- а) вхождение новых фирм в отрасль более трудное, чем при совершенной конкуренции, но не в такой степени, как в условиях монополии;
- б) в отрасли присутствует несколько десятков фирм, выпускающих однородный продукт;
- в) каждая фирма отрасли принимает решение без учета реакции своих конкурентов в случае отсутствия неценовой конкуренции,
- г) в краткосрочном периоде фирма производит продукцию при минимальных средних суммарных издержках;
- д) все утверждения верны?

9. Спрос на экономические ресурсы зависит от:

- а) предельной производительности ресурса;
- б) цены продукта, производимого при помощи данного ресурса;
- в) цен ресурсов-заменителей;
- г) цен взаимодополняющих ресурсов;
- д) верны все ответы.

10. Наиболее распространенной формой организации хозяйственной деятельности в настоящее время является:

- а) натуральное хозяйство;
- б) плановое хозяйство;
- в) рыночная экономика;
- г) смешанная экономика.

11. Совершенно конкурентный рынок труда характеризуется тем, что:

- а) работники мобильны, нет препятствий для перехода с одного места работы на другое;
- б) кривая предложения для фирмы носит возрастающий характер;
- в) кривая предложения для фирмы абсолютно неэластична;
- г) на рынке взаимодействует столько продавцов и покупателей труда, что никто из них не оказывает влияния на ставку заработной платы;
- д) верны ответы а) и г).

12. Стоимость предельного продукта (VMP_x) - это (X - ресурс):

- а) $MR \cdot MP_x$;
- б) $P \cdot Q$;
- в) $P \cdot MP_x$;
- г) $TR : Q$.

13. Повышение цены товара X и увеличение его продаж выражает:

- а) эффект дохода;
- б) закон спроса;
- в) эффект замещения;
- г) закон предложения;
- д) закон увеличения вмененных издержек.

14. Что происходит с величиной нормы технологического замещения при движении по изокванте снизу вверх?

- а) остается прежней;
- б) уменьшается;
- в) увеличивается;
- г) равна 1.

15. В модели олигополии Курно зависимость равновесного выпуска дуополиста от выпуска конкурента изображается кривой:

- а) реакции;
- б) спроса;
- в) предложения;
- г) предельного дохода.

ВЕРНО – НЕВЕРНО

- 1. Объем спроса измеряется в денежных единицах.
- 2. Компенсированный спрос и маршиллианский спрос – это одно и то же.

3. Равновесный набор ресурсов обеспечивает максимальный выпуск продукции.
4. Если средние издержки конкурентной фирмы в долгосрочном периоде не изменяются, то кривая предложения фирмы вертикальная.
5. Выручка монополии максимальна, если ценовая эластичность спроса равна нулю.

ЗАДАЧИ

1. Потребитель располагает доходом в 400 ден. ед. и расходует его на два товара X и Y. Цена товара X равна 20 ден. ед., Y – 15 ден. ед. Функция полезности потребителя имеет вид $U(X, Y) = X \times Y$. Найдите оптимальную для потребителя комбинацию товаров X и Y.
2. Функция общих затрат имеет вид: $TC = 20 + 4Q + Q^2$. При каком объеме производства предприятие минимизирует себестоимость единицы продукции (ATC)?
3. Общие затраты фирмы изменяются по формуле: $TC = 100 + 4Q + 0,25Q^2$. Каков объем предложения конкурентной фирмы в длительном периоде при $P = 4$?
4. Продукция на рынке предлагается тремя фирмами со следующими функциями предложения: $Q_{S1} = 2P - 6$; $Q_{S2} = 3P - 15$; $Q_{S3} = 5P$. Определить коэффициент эластичности рыночного предложения по цене для отрасли, если рыночная цена установится на уровне 4,5 ден. ед.
5. Функция спроса на товар имеет вид: $Q_D = 5 - P$, функция предложения товара имеет вид: $Q_S = -1 + 2P$. Предположим, что установлена квота на производство данного товара в размере 2 тыс. единиц. Каковы будут последствия этого решения? Рассчитать излишки продавца и покупателя до и после введения квоты.
6. Фирма является совершенным конкурентом на рынке данного товара и на рынке труда. Ее производственная функция при заданном объеме капитала имеет вид: $Q = 120L - 2L^2$, а цена товара составляет 10 ден. ед. за штуку. Вывести функцию спроса фирмы на труд.

ВАРИАНТ 2

1. Какой из неценовых факторов приводит к сдвигу кривой предложения вправо.
 - а) рост цен на энергоресурсы;
 - б) увеличение средних издержек;
 - в) снижение числа продавцов;
 - г) использование более совершенной технологии;
 - д) потребительские ожидания относительно будущих цен и доходов?
2. В ситуации рыночного равновесия, если спрос сократится, а предложение возрастет на одинаковую величину, то:
 - а) равновесное количество снизится;
 - б) равновесная цена уменьшится;
 - в) верно а) и б);
 - г) а) и б) неверно.
3. Общая полезность максимальна, если предельная полезность:
 - а) увеличивается;
 - б) уменьшается;
 - в) является величиной положительной;
 - г) является величиной отрицательной;
 - д) равна нулю.
4. Отличие краткосрочного периода от долгосрочного состоит в том, что:
 - а) в краткосрочном периоде часть факторов производства постоянна, а в долгосрочном все факторы производства переменны;
 - б) в долгосрочном периоде снижение средних издержек производства происходит за счет изменения затрат как постоянных, так и переменных факторов, в краткосрочном - только переменных;
 - в) в краткосрочном периоде закон убывающей отдачи и эффект масштаба действуют разнонаправлено, а в долгосрочном — однонаправлено;

- г) все ответы неверны; д) верны ответы а) и б).
5. Какие из перечисленных ниже издержек можно считать постоянными издержками:
- а) оплата труда управленческого персонала;
 б) налог на собственность фирмы;
 в) арендная плата за используемое помещение;
 г) все ответы верны;
 д) все ответы неверны?
6. Кривая спроса на стандартный продукт отдельной конкурентной фирмы:
- а) имеет отрицательный наклон; в) абсолютно эластична;
 б) абсолютно не эластична; г) совпадает с линией предельного дохода.
 д) верны ответы в) и г).
7. Чем характеризуется безубыточное производство монополии в долгосрочном периоде:
- а) появлением на рынке разнообразных товаров-субститутов;
 б) политикой лимитирующего ценообразования,
 в) стратегией «скольжения вниз по кривой спроса»;
 г) установлением высокой стартовой цены?
8. Эластичность кривой спроса отдельной фирмы при монополистической конкуренции может понизиться, если:
- а) увеличивается дифференцированность товара;
 б) увеличивается число фирм в отрасли,
 в) уменьшается дифференцированность товара,
 г) уменьшаются средние суммарные издержки.
9. Предельный продукт фактора производства в денежном выражении равен:
- а) продажной цене последней единицы продукта;
 б) произведению объема выпуска на предельную выручку;
 в) изменению общей выручки, вызванному продажей дополнительной единицы продукта, произведенной в результате использования дополнительной единицы переменного ресурса;
 г) изменению общего объема производства при применении дополнительной единицы фактора производства;
 д) предельной производительности переменного ресурса.
10. Экономической функцией государства не является:
- а) нейтрализация внешних издержек;
 б) достаточное производство общественных благ;
 в) регулирование естественных монополий;
 г) вмешательство в хозяйственную деятельность частных фирм, не являющихся монополиями.
11. Какой из перечисленных факторов не влияет на изменение спроса на труд:
- а) инфляция; в) цена ресурсов-заменителей;
 б) спрос на продукт; г) доля ресурса в общих издержках;
 д) качество ресурсов?
12. Величина предельной нормы технологического замещения показывает:
- а) отношение изменений затрат факторов производства при сохранении постоянного объема производства;
 б) наклон изокванты;
 в) степень взаимозаменяемости факторов производства;
 г) невозможность абсолютного замещения одного фактора производства другим;
 д) верны все ответы.

13. С помощью какой формулы выражается суть кардиналистского подхода к рациональному поведению потребителя:

- а) $TU_x = TU_y = \dots = TU_z$;
б) $MU_x = MU_y = \dots = MU_z$;
в) $\frac{MU_x}{P_x} = \frac{MU_y}{P_y} = \dots = \frac{MU_z}{P_z}$;
г) $\frac{TU_x}{P_x} = \frac{TU_y}{P_y} = \dots = \frac{TU_z}{P_z}$?

14. Для 10-го рабочего в краткосрочном периоде $AP = 7$, $MP = 12$. Сравните AP 10-го рабочего и AP 11-го рабочего.

- а) $AP_{10} > AP_{11}$;
б) $AP_{10} < AP_{11}$;
в) $AP_{10} = AP_{11}$;
г) на основе этих данных невозможно определить.

15. Определите объем, максимизирующий прибыль при следующих условиях: $P = 15 - Q$, $MC = 3$.

- а) 6;
б) 8;
в) 15;
г) 3.

ВЕРНО-НЕВЕРНО

- Спрос предъявляют производители.
- Реакция потребителя на изменение реального дохода называется эффектом дохода.
- Если средние издержки в долгосрочном периоде конкурентной фирмы не изменяются, то кривая предложения фирмы горизонтальна.
- При равновесии монополии ее прибыль может быть отрицательной.
- При росте ставки заработной платы индивидуальное предложение труда всегда увеличивается.

ЗАДАЧИ

- Функция спроса на товар X имеет вид: $Q_{Dx} = 100 - 2P_x + 0,8P_y$. Цена товара X равна 10 ден. ед., цена товара Y – 5 ден. ед. Определите коэффициенты прямой и перекрестной эластичности спроса по цене на товар X и сделайте выводы.
- Функция спроса на благо имеет вид: $Q = 9 - 2P$. Эффект замены при росте цены товара с 2 до 3 ден. ед. составляет 0,75. Определить эффект дохода.
- Функция общих затрат имеет вид: $TC = 120 + 6Q - 0,75Q^2 + +0,25Q^3$. Определить точку закрытия фирмы.
- Три фирмы на рынке предлагают продукцию. Их функции предложения имеют вид: $Q_{S1} = 3P$; $Q_{S2} = 3 + P$; $Q_{S3} = 4 + 2P$. А. Вывести кривую рыночного предложения. Б. Определить коэффициент эластичности предложения по цене для рынка, если цена установится на уровне 4. Как изменится эластичность, если цена увеличится до 6?
- Рассчитать постоянные, переменные, предельные, средние общие, средние постоянные и средние переменные затраты. Последние четыре величины изобразить графически. Зависимость общих затрат предприятия представлена в таблице:

Выпуск, шт.	Общие затраты, ден. ед.
0	40
1	120
2	160
3	220
4	300
5	400
6	520
7	660
8	820

6. Производственная функция фирмы имеет следующий вид: $Q = 20L - 2L^2$. Фирма находится в условиях совершенной конкуренции на рынках блага и фактора. Вывести функцию спроса фирмы на труд. Какое количество фактора будет использовать фирма при цене труда 8 ден. ед. в час и цене блага – 2 ден. ед?

ВАРИАНТ 3

1. Товары X и Y являются взаимодополняющими. Снижение цены товара X, при прочих равных условиях, вызовет:

- а) повышение цены товара Y;
- б) рост объема продаж товара Y;
- в) увеличение спроса на товар X;
- г) рост объема продаж товара X;
- д) все ответы верны.

2. Эластичность спроса по доходу выражена неравенством: $0 < E_1 < 1$. Каким товарам это соответствует:

- а) эластичным;
- б) предметам первой необходимости;
- в) предметам роскоши;
- г) низкокачественным?

3. Выделите черты теории полезности:

- а) определяющая роль принадлежит спросу;
- б) в основе цены лежит полезность;
- в) затраты на производство товаров являются производными;
- г) полезность определяет верхний предел цены;
- д) все перечисленные моменты верны.

4. В точке максимума общего продукта:

- а) предельный продукт больше среднего;
- б) кривая среднего продукта достигает своего максимума;
- в) предельный продукт равен нулю;
- г) средний продукт возрастает;
- д) средний продукт равен нулю.

5. К переменным издержкам в краткосрочном периоде можно отнести:

- а) страховые взносы фирмы;
- б) расходы на приобретение сырья;
- в) процент на взятый фирмой кредит;
- г) амортизационные отчисления;
- д) все ответы неверны.

6. На совершенно конкурентном рынке продукта отдельно взятая фирма достигнет равновесия, если:

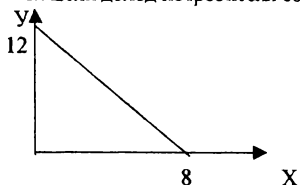
- а) будет расширять объем производства до тех пор, пока средняя выручка не сравняется с ценой продукта;
- б) будет увеличивать выпуск данного товара до уровня, когда общая выручка сравняется с общими издержками;
- в) предельная выручка сравняется с предельными издержками;
- г) предельная выручка будет превышать предельные издержки;
- д) предельная выручка будет меньше предельных издержек.

7. Может ли фирма при монополистической конкуренции терпеть убытки в краткосрочном периоде:

- а) может, но только в отсутствие неценовой конкуренции;
- б) не может, так как «падающий» характер кривой спроса предполагает наличие монопольной прибыли в любом случае;
- в) может, и это определяется величиной средних суммарных издержек;
- г) не может в силу наличия положительного эффекта масштаба;
- д) может, поскольку в краткосрочном периоде слабее проявляются монопольные признаки?

8. На рисунке изображена бюджетная линия. Если доход потребителя составляет 600 руб., то

- а) $P_x = 75$ руб., $P_y = 50$ руб.
- б) $P_x = 100$ руб., $P_y = 75$ руб.
- в) P_x и P_y не могут быть определены
- г) $P_y / P_x = 3 / 2$.



9. Конкурентная фирма, стремясь максимизировать прибыль, увеличивает спрос на труд в том случае, если

- а) средний продукт труда не изменяется;
- б) $MRP = MRC$;
- в) $MRP > w$;
- г) $MRP < MRC$;
- д) $TR > TC$.

10. Производство общественных благ чисто рыночной экономикой всегда является:

- а) достаточным;
- б) недостаточным;
- в) избыточным;
- г) нулевым.

11. Минимизация издержек фирмы предполагает:

- а) пропорциональное соотношение предельных продуктов и цен всех используемых ресурсов;
- б) постоянство цен всех факторов производства;
- в) равенство предельного дохода, полученного от дополнительной единицы каждого ресурса предельным издержкам на него;
- г) верны все ответы.

12. Снижение средних издержек производства в долгосрочном периоде до точки минимума объясняется тем, что:

- а) возникает экономия, обусловленная ростом масштаба производства;
- б) все ресурсы в долгосрочном периоде переменны;
- в) действует закон убывающей отдачи;
- г) средних постоянных издержек производства в долгосрочном периоде не существует;
- д) кривые издержек в долгосрочном периоде всегда имеют меньший наклон по сравнению с соответствующими кривыми в краткосрочном периоде.

13. Условием максимизации прибыли при ценовой дискриминации II степени является:

- а) $MR = MC$;
- б) $MR_1 = MR_2 = MC$;
- в) $MR_1 = P_2$; $MR_2 = P_3$; $MR_3 = MC$;
- г) $MR_1 = P_1$; $MR_2 = P_2$; $MR_3 = MC$.

14. В паутинообразной модели рыночного равновесия достижение равновесия возможно при условии:

- а) наклоны кривых спроса и предложения одинаковые;
- б) наклон кривой спроса больше, чем наклон кривой предложения;
- в) наклон кривой спроса меньше, чем наклон кривой предложения;
- г) нет верного ответа.

15. Какое из следующих определений предельных затрат является неверным:

- а) предельные затраты – это дополнительные затраты, связанные с выпуском дополнительной единицы продукции;
- б) предельные затраты – это прирост общих затрат, отнесенный к приросту объема производства;
- в) предельные затраты – это величина зависящая от постоянных затрат;
- г) предельные затраты – это величина, зависящая от переменных затрат?

ВЕРНО-НЕВЕРНО

1. Объем спроса измеряется в единицах товара.
2. В уравнении Слуцкого учитывается совместное влияние эффектов замены и дохода.
3. В долгосрочном периоде конкурентная фирма может иметь положительную экономическую прибыль.
4. Предельная норма технологического замещения – это наклон изокосты.
5. Действие закона убывающей отдачи объясняет форму кривой долгосрочных средних издержек.

ЗАДАЧИ

1. Функция полезности индивидуума от потребления блага X имеет вид: $TU(X) = 23X - X^2$, а от потребления блага Y : $TU(Y) = 36Y - 2Y^3$. Индивидуум потребляет 4 ед. блага X и 2 ед. блага Y . Цена блага X равна 8 ден. ед. Определите цену товара Y .
2. Функция спроса на данный товар имеет вид: $Q_D = 2 - 3P$. Функция предложения: $Q_S = -0,5 + 2P$. Определите общественную выгоду, возникшую в связи с производством и продажей товара (сумму излишков покупателей и продавцов).
3. На земельном участке работает фермер. Урожай свеклы, собираемый им, равен 30. Каждый дополнительный нанятый работник обеспечивает прирост урожая на 10% меньше, чем предыдущий. Определить предельный продукт и максимально возможный выпуск.
4. Известна функция затрат предприятия-монополиста: $TC = 30 + 20Q$ и функция спроса на продукцию монополиста на двух сегментах рынка: $P_1 = 40 - 2Q_1$, $P_2 = 80 - 10Q_2$. Монополия проводит ценовую дискриминацию 3-ей степени. Определить объемы продаж и цены на каждом из двух сегментов рынка, максимизирующие прибыль монополии.
5. Фирма является совершенным конкурентом на рынке блага и на рынке труда. При заданном объеме капитала ее производственная функция имеет вид: $Q = 240L - 5L^2$. А. Вывести функцию спроса фирмы на труд. Б. Сколько труда будет использовать фирма при цене труда (w) = 120 и цене блага (P) = 2?
6. Если бы вам предложили на выбор два варианта: а) получать 1000 ден. ед. каждый год до самой смерти или б) получить 2400 ден. ед. через год, 2800 ден. ед. – в конце второго года и 12400 ден. ед. – в конце четвертого. Какой из вариантов вы предпочтете? Ставка процента – 10%.

ВАРИАНТ 4

1. Товары X и Y являются субститутами. Увеличение цены товара X при прочих равных условиях приведет к:
а) уменьшению количества продаж товара Y ; в) увеличению объема продаж товара X ;
б) смещению кривой спроса на товар X ; г) все ответы неверны.
2. Эластичность спроса по цене изменяется под влиянием такого фактора, как:
а) способность товара к длительному хранению;
б) принадлежность данного товара к предметам роскоши или товарам первой необходимости;
в) особенности производственного процесса;
г) наличие товаров-заменителей.
3. Под предельной полезностью понимается:
а) способность товаров и услуг удовлетворять человеческие потребности;

- б) добавочная полезность или удовлетворение, извлекаемое потребителем из одной дополнительной единицы конкретного продукта;
- в) объективное свойство экономических благ;
- г) нижний предел цены.

4. Закон убывающей отдачи в долгосрочном периоде:

- а) не применим, поскольку все ресурсы переменны;
- б) применим только по отношению к капиталу;
- в) не применим, поскольку он описывает динамику объема производства, связанную со все более интенсивным использованием фиксированных производственных мощностей;
- г) применим, если выпуск продукции поддерживается на постоянном уровне;
- д) верны ответы а), в), г).

5. Предельные издержки принимают максимальное значение, когда:

- а) предельные издержки равны средним общим издержкам;
- б) предельный продукт принимает максимальное значение;
- в) предельный продукт принимает минимальное значение;
- г) предельные издержки равны средним переменным издержкам.

6. Совершенно конкурентная фирма максимизирует прибыль при условии, если:

- а) цена превышает средние издержки;
- б) цена больше минимума средних переменных издержек, но меньше минимума средних издержек;
- в) общая выручка меньше переменных издержек;
- г) цена равна предельным издержкам;
- д) убытки фирмы меньше постоянных издержек.

7. Какое из приведенных ниже утверждений верно.

- а) фирма в условиях монополистической конкуренции имеет нулевую прибыль и в долгосрочном, и в краткосрочном периодах;
- б) фирмы при совершенной конкуренции и при монополистической конкуренции имеют нулевую прибыль в краткосрочном периоде, но добиваются экономической прибыли в долгосрочном периоде;
- в) фирмы при монополистической конкуренции и монополии добиваются монопольной прибыли и в краткосрочном, и в долгосрочном периоде;
- г) экономическая прибыль фирмы, действующей в условиях монополистической конкуренции, в краткосрочном периоде всегда выше, чем у фирмы при совершенной конкуренции;
- д) нет верных ответов?

8. Может ли максимизирующая прибыль фирма-монополист увеличить объемы производства при одновременном увеличении цены реализуемого товара:

- а) такого не может быть теоретически, поскольку фирма-монополист всегда обязана понизить цену товара для увеличения объема продаж;
- б) это может произойти, если изменится спрос на производимый фирмой товар и он станет более эластичным;
- в) не может, т.к. ее кривая спроса имеет «падающий» характер;
- г) это определяется конфигурацией кривой АТС, и когда кривая АТС лежит ниже кривой MR, то фирма может увеличивать одновременно и Q и P;
- д) на вопрос нельзя дать однозначный ответ?

9. Спрос на экономический ресурс является производным потому, что он зависит от:

- а) цены производимого с помощью данного ресурса продукта;

- б) предельного продукта;
- в) величины предлагаемого ресурса;
- г) цены данного ресурса;
- д) все ответы неверны.

10. Общественными благами считаются товары и услуги, обладающие следующими признаками:

- а) делимость;
- б) конкурентность в потреблении;
- в) доступность и бесплатность для любого потребителя;
- г) ни одним из перечисленных.

11. В соответствии с теорией предельной производительности владельцы экономических ресурсов:

- а) получают вознаграждение, равное их вкладу в производство;
- б) получают доходы от собственности на экономические ресурсы;
- в) имеют доходы, не отражающие вклада факторов производства в выпуск продукции;
- г) борются за власть над распределением дохода;
- д) верны все ответы.

12. Графически средние переменные издержки представляют собой расстояние по вертикали между кривыми:

- а) АТС и МС; б) АТС и AFC; в) AVC и AFC; г) АТС и AVC.

13. Модель Бертрана – это модель:

- а) поведения монополии в долгосрочном периоде;
- б) поведения монополии в краткосрочном периоде;
- в) лидерства по объёму выпуска в олигополии;
- г) одновременного установления цены при олигополии.

14. Модель «затрата-выпуск» (модель Леонтьева) — это:

- а) микроэкономическая модель общего рыночного равновесия;
- б) кейнсианская модель макроэкономического равновесия;
- в) вид анализа общего равновесия, который показывает всеобъемлющую структуру экономики, основанную на взаимозависимостях отраслей и секторов экономики;
- г) имеет значение в экономическом прогнозировании и планировании;
- д) верны все ответы, кроме б).

15. При каких условиях снижение цены продукта X вызывает рост спроса на товар Y:

- а) X и Y – нормальные товары; в) X и Y – товары Гиффена;
- б) X и Y – взаимодополняемые товары; г) X и Y – товары Веблена?

ВЕРНО-НЕВЕРНО

1. Кривая индивидуального спроса расположена ближе к оси цен, чем кривая рыночного спроса.
2. Компенсирующее изменение дохода потребителя компенсирует изменение относительных цен.
3. Если отдача от масштаба постоянная, то удвоение расходов всех ресурсов не приведет к изменению выпуска.
4. В долгосрочном периоде конкурентная фирма имеет минимальные средние издержки.
5. Экономическая рента – это финансовый платеж за любой ресурс.

ЗАДАЧИ

1. Определить равновесные цены в экономике, которая состоит из двух отраслей с функциями спроса и предложения вида:

$$Q_A^D = 8 + 3P_B - 2P_A; \quad Q_A^S = 10 - 2P_B + P_A;$$

$$Q_B^D = 14 + 2P_A - P_B; \quad Q_B^S = 17 - P_A + 0,5P_B.$$

Какое будет соотношение между объемами спроса и предложения в каждой из отраслей, если $P_A = 1,5$; $P_B = 1,2$? Восстановится ли при такой системе цен совместное равновесие на обоих рынках?

2. Производство товаров А и В описывается производственной функцией: $Q_A = 2KL$, $Q_B = 0,5KL$. Общий объем используемого труда – 100 ед., капитала – 60 ед. Построить кривую производственных возможностей.

3. Продается станок, который в течение 5 лет будет приносить следующий поток годовых доходов: 170, 150, 130, 110, 90. А. Какую максимальную цену можно заплатить за станок, если известно, что процентная ставка за 5 лет будет иметь следующую динамику: 4%, 5%, 6%, 7%, 8%? Б. Изменится ли цена станка, если ставки составят: 3%, 2%, 1%, 3%, 3%?

4. В отрасли с монополистической конкуренцией занято 20 фирм, а функция спроса задается уравнением: $P = 12 - 0,001Q$. Какой вид примет кривая спроса после вхождения в отрасль 5 новых фирм? Как она изменится, если туда войдет 10 фирм?

5. Первоначально бюджетная линия потребителя имеет вид $p_1x_1 + p_2x_2 = m$. Затем цена товара 1 удваивается, цена товара 2 повышается в 8 раз, а доход увеличивается в 4 раза. Запишите уравнение для новой бюджетной линии, выразив его через исходные цены и доход.

6. Дана функция спроса: $Q_D = 8 - 0,5P$, где Q_D – объем спроса в млн. шт., P – цена в ден. ед. При какой цене коэффициент прямой эластичности спроса по цене составит $(-0,5)$?

ВАРИАНТ 5

1. Повышение цены товара X и снижение объема покупок на него выражает:

- а) эффект дохода;
- б) закон спроса;
- в) эффект замещения;
- г) закон предложения;
- д) закон увеличения вмененных издержек.

2. Коэффициент перекрестной эластичности спроса – это:

- а) относительное изменение объема спроса на данный товар к относительному изменению его цены;
- б) величина процентного изменения объема предложения при изменении его цены;
- в) величина процентного изменения объема спроса на данный товар при изменении цены другого товара;
- г) относительное изменение объема спроса на данный товар при изменении дохода потребителя.

3. Правило максимизации полезности, которым руководствуется рациональный потребитель, требует:

- а) равенства предельных полезностей отношению цен товаров;
- б) равенства взвешенных по ценам предельных полезностей всех приобретаемых товаров;
- в) такого распределения денежного дохода, при котором можно было бы приобрести как можно больший объем товаров и услуг;
- г) неизменности цен на товары и услуги;
- д) все ответы неверны, кроме а) и б).

4. При любом данном объеме выпуска общие издержки фирмы равны:

- а) $ATC - AVC$;
- б) AVC умножить на величину выпуска;
- в) ATC умножить на величину выпуска;
- г) средним неявным издержкам плюс AVC .

5. Если общий продукт достигает максимального значения, то:

- а) средний продукт равен предельному продукту $AP=MP$;

- б) предельный продукт равен 0 ($MP=0$);
 в) средний продукт равен 0 ($AP = 0$);
 г) постоянные издержки минимальны;
 д) все утверждения неверны.
6. Совершенно конкурентная фирма минимизирует убытки при условии, если:
 а) цена превышает средние издержки;
 б) цена больше минимума средних переменных издержек, но меньше минимума средних общих издержек;
 в) общая выручка меньше переменных издержек;
 г) цена равна предельным издержкам;
 д) убытки фирмы меньше постоянных издержек.
7. Олигополия - это рыночная структура, где оперирует:
 а) большое количество фирм, производящих дифференцированный продукт;
 б) небольшое количество фирм, производящих однородный продукт;
 в) большое количество фирм, производящих однородный продукт;
 г) только одна крупная фирма;
 д) только один крупный покупатель.
8. Условием максимизации прибыли фирмой-монополистом является выпуск такого количества товара, при котором:
 а) цена $P > ATC$; б) $MR = MC$; в) $P = MC$; г) $P > AVC$; д) $P > MR$.
9. На совершенно конкурентном рынке ресурсов кривая спроса с отдельной фирмы плавно понижается из-за:
 а) снижения цены продукта;
 б) единичной эластичности спроса на продукт;
 в) совершенной эластичности кривой спроса на продукт;
 г) неэластичного спроса на производимый продукт;
 д) убывающей предельной производительности.
10. Минимизация издержек фирмы предполагает:
 а) пропорциональное соотношение предельных продуктов и цен всех используемых ресурсов;
 б) постоянство цен всех факторов производства;
 в) равенство предельного дохода, полученного от дополнительной единицы каждого ресурса предельным издержкам на него;
 г) верны все ответы.
11. Кривая предельной выручки монополиста лежит ниже кривой спроса потому, что:
 а) цена больше предельной выручки;
 б) цена меньше предельной выручки;
 в) цена равна предельной выручке;
 г) предельные издержки равны средним издержкам;
 д) предельные издержки меньше средних издержек.
12. Форма кривой средних переменных издержек отражает действие закона:
 а) убывающей отдачи; в) предложения;
 б) убывающей предельной полезности; г) нет верного ответа.
13. Какие из перечисленных характеристик кривой спроса присущи монополистической конкуренции:
 а) абсолютная эластичность; в) низкая эластичность;
 б) высокая эластичность; г) абсолютная неэластичность;
 д) все ответы неверны?

14. При абсолютно эластичном спросе:

- а) спрос меняется быстрее, чем цена;
- б) темп изменения спроса равен темпу изменения цены;
- в) цена меняется быстрее, чем спрос;
- г) спрос не меняется вообще;
- д) все ответы неверны.

15. К общим издержкам в краткосрочном периоде можно отнести:

- а) страховые взносы фирмы;
- б) расходы на приобретение сырья;
- в) процент на взятый фирмой кредит;
- г) амортизационные отчисления;
- д) все ответы верны.

ВЕРНО-НЕВЕРНО

- 1. Ценовая эластичность спроса всегда больше 1.
- 2. В долгосрочном периоде при совершенной конкуренции может изменяться количество фирм в отрасли.
- 3. Если некоторый товар продается разным покупателям по разной цене, то имеет место ценовая дискриминация.
- 4. Рыночный спрос на ресурс – это спрос отдельной фирмы.
- 5. Любое частное благо является общественным благом.

ЗАДАЧИ

- 1. Введение нового оборудования дает возможность инвестору получить годовой денежный поток в размере 1200 ден. ед. в год в течение 5 лет. Ставка процента составляет 6% годовых. Определите максимальную цену, которую заплатит инвестор за оборудование.
- 2. Функция отраслевого спроса на благо имеет вид: $Q_D = 96 - 8P$, технология его производства: $Q = 2L$, функция предложения труда: $L_S = w$. Определить значения P , Q , L , w , когда на рынке блага – монополия, а на рынке труда профсоюз-монополист противостоит предпринимателю-монополисту (L – количество труда, w – заработная плата).
- 3. Функция спроса на продукцию монополии имеет вид: $Q = 1 / P^2$, а функция общих затрат: $TC = 7 + 0,25Q$. Определить оптимальный объем выпуска и цену для монополии. При каком выпуске она несет убытки?
- 4. Функция спроса на некоторое благо имеет вид: $Q = 1800 - 15P$, где Q и P – объем покупки и цена за единицу в день. А. Если продается 300 ед. блага в день, то какова выручка продавца? Б. Рассчитать эластичность спроса по цене. В. При какой цене продавец сумеет получить максимальную выручку?
- 5. Общие издержки фирмы, действующей в условиях совершенной конкуренции, выражаются функцией: $TC(Q) = 4 \cdot Q^3 - 24 \cdot Q^2 + 160 \cdot Q$, где Q — объем выпуска продукции в день. Определите объем выпуска, цену продукции и прибыль в условиях долгосрочного равновесия фирмы.
- 6. Индивидуум имеет следующую функцию полезности: $TU = X \cdot Y$. Его бюджет равен 140 ден. ед. $P_X = 7$ и $P_Y = 20$ ден. ед. А. Определить равновесную (оптимальную) структуру покупок индивидуума. Б. Определить функцию спроса индивидуума на благо Y , если $P_X = 7$ и не меняется. В. Определить эффект дохода и эффект замены при снижении P_Y с 20 до 5 ден. ед. по Хиксу и Слуцкому.

ВАРИАНТ 6

1. Общая выручка производителя уменьшается, если:
 - а) цена товара снижается при неэластичном спросе;
 - б) цена товара увеличивается при неэластичном спросе;
 - в) цена товара снижается при эластичном спросе;
 - г) цена товара растет при эластичном спросе;
 - д) все ответы неверны.
2. Взаимозаменяемые товары – это:
 - а) такие пары товаров, для которых рост цены одного приводит к падению спроса на другой;
 - б) товары первой необходимости;
 - в) пары товаров, для которых рост цены одного приводит к росту спроса на другой;
 - г) товары, для которых существует обратное соотношение изменения цены одного из них к изменению объема спроса на другой.
3. Количественный (кардиналистский) подход к соизмерению полезности различных товаров:
 - а) основан на гипотезе о возможности измерения полезности различных благ в условных единицах;
 - б) был предложен А. Маршаллом;
 - в) предполагает более высокий уровень полезности набора благ, что означает его предпочтительность по сравнению с другими наборами;
 - г) не предполагает возможности определения количественной величины полезности;
 - д) верны ответы б) и в).
4. Изокванта (кривая равного продукта) характеризует:
 - а) все сочетания факторов производства, использование которых дает одинаковый объем производства;
 - б) рост общего объема производства по мере роста труда при фиксированных затратах капитала;
 - в) рост общего объема производства по мере возрастания затрат капитала при фиксированных затратах труда;
 - г) является аналогом кривой безразличия в теории потребления;
 - д) верны ответы а) и г).
5. Предельные издержки:
 - а) $MC = (ATC - AVC) / Q$ и определяются изменениями средних переменных издержек;
 - б) $MC = \Delta TC / \Delta Q$ и величина MC всегда выше AVC ;
 - в) $MC = \Delta TC / \Delta Q$ и с ростом Q величина MC сначала ниже AVC , а по достижению объемов Q , когда $MC=AVC$, начинает превосходить AVC ;
 - г) $MC=\Delta TC / \Delta Q$ и с ростом величина MC сначала превосходит AVC , а затем, по достижении объемов Q , когда $MC=AVC$, имеет значения меньше AVC .
6. Кривая краткосрочного предложения фирмы в условиях совершенной конкуренции совпадает с частью кривой предельных издержек, расположенной выше точки, в которой:
 - а) средние переменные издержки минимальны;
 - б) убытки больше постоянных издержек;
 - в) убытки меньше постоянных издержек;
 - г) средние издержки минимальны;
 - д) экономическая прибыль равна нулю.
7. Ломаная кривая спроса свидетельствует, что:
 - а) конкуренты отслеживают любые изменения цены товара фирмой;

- б) конкуренты оставляют без внимания случаи повышения цены фирмой и реагируют на ее снижение;
- в) фирмы-соперники отслеживают случаи повышения цены и не реагируют на ее падение;
- г) конкуренты имеют соглашение с фирмой о проведении совместной ценовой политики;
8. Если фирма-монополист производит такой объем продукции, при котором $MR = MC$, то цена товара при этом:
- а) всегда превышает величины АТС;
- б) равняется значению АТС;
- в) всегда ниже АТС;
- г) ниже АТС, когда $MR > MC$, и выше АТС при $MR < MC$;
- д) может быть выше, ниже или равной величине АТС.
9. Какой из перечисленных факторов не влияет на изменение спроса на труд:
- а) инфляция;
- б) спрос на продукт;
- в) цена ресурсов-заменителей;
- г) доля ресурса в общих издержках;
- д) качество ресурсов?
10. В какой форме получает доход собственник денежного капитала:
- а) заработной платы;
- б) процента;
- в) прибыли;
- г) земельной ренты;
- д) предпринимательского дохода?
11. Рынок труда в условиях монополии характеризуется тем, что
- а) кривая предельных издержек на ТРУД лежит ниже кривой предложения;
- б) кривая предложения труд совершенно эластична;
- в) кривые предельных издержек и предложения труда совпадают;
- г) кривая предельных издержек на труд лежит выше кривой предложения труда.
12. В каком из следующих случаев нарушена аксиома транзитивности:
- а) $A > B > C$; $A > C$;
- б) $A \sim B > C$; $A > C$;
- в) $A > B \sim C$; $C > A$;
- г) $A \sim B \sim C$; $C \sim A$?
13. Средние общие издержки (АТС) принимают минимальное значение, когда:
- а) они равны предельным издержкам (МС);
- б) общий выпуск продукции минимален;
- в) общие постоянные издержки максимальны;
- г) переменные издержки (ТVC) минимальны.
14. На какую категорию товаров падает спрос при росте доходов потребителей:
- а) товары первой необходимости;
- б) товары низкого качества;
- в) предметы роскоши;
- г) товары с единичной эластичностью спроса?
15. Что характеризует производственная функция с одним переменным фактором X:
- а) зависимость объема производства Q от фактора X;
- б) зависимость, при которой фактор X изменяется, а все остальные остаются постоянными;
- в) зависимость, при которой все факторы изменяются, а фактор X остается постоянным;
- г) зависимость между факторами X и Y?

ВЕРНО-НЕВЕРНО

- Для товаров Веблена объем спроса не зависит от цены.
- Когда средние издержки возрастают, они всегда выше предельных издержек.
- Если конкурентная фирма в долгосрочном периоде, находится в равновесии, то это означает, что цена равна средним издержкам.
- Отраслевой спрос на ресурс – это сумма спроса на ресурс всех фирм отрасли при каждой возможной цене ресурса.
- Оптимальный объем потребления частного блага определяется равенством предельной полезности этого блага предельным издержкам потребителя на его покупку.
- Отраслевой спрос на ресурс и рыночный спрос на ресурс – это одно и то же.

ЗАДАЧИ

1. Рентная плата за пользование земельным участком составляет 450 ден. ед. в год. Годовая ставка процента составляет 7%. Рассчитайте капитальную цену земельного участка.
2. Фирма является совершенным конкурентом на рынке данного товара и на рынке труда. Ее производственная функция при заданном объеме капитала имеет вид: $Q = 120L - 2L^2$, а цена товара составляет 10 ден. ед. за штуку. Вывести функцию спроса фирмы на труд.
3. Функция спроса на продукцию монополии имеет вид: $P = 26 - 1,6Q$. Функция затрат монополии: $TC = 40 + 0,2Q^2$. А. Определить объем выпуска и прибыль монополии. Б. Как изменится цена и прибыль, если монополия будет продавать свою продукцию партиями по 2 шт. (ценовая дискриминация 2-ой степени)?
4. Определите функцию спроса потребителя на товар Y, если доход потребителя составляет 140 ден. ед. в месяц, цена товара X – 7 ден. ед., а функция полезности имеет вид: $U(X, Y) = X \times Y$.
5. Дана функция спроса на товар X: $Q_{DX} = 800 - P_X + 0,4P_Y$. Цена товара X – 400 ден. ед. за единицу, цена товара Y – 500 ден. ед. за единицу. Определите коэффициент прямой эластичности спроса по цене на товар X и коэффициент перекрестной эластичности спроса на товар X по цене товара Y.
6. За какой срок удвоится банковский вклад при ежемесячном начислении сложных процентов, если годовая процентная ставка составляет 30%?

ВАРИАНТ 7

1. Увеличение спроса на товар X происходит под влиянием снижения цены:
 - а) данного товара;
 - б) товара-заменителя;
 - в) товаров, никак не связанных с товаром X;
 - г) товара-комплемента;
 - д) всех вышеперечисленных товаров.
2. Если цена товара выросла с 4,5 ден.ед. до 6 ден.ед., а объем спроса сократился с 3000 до 300 единиц, то коэффициент прямой эластичности спроса по цене равен:
 - а) 3,00;
 - б) 2,13;
 - в) 2,7;
 - г) 0,33;
 - д) 1,5.
3. Ординализм:
 - а) допускает измерение величины полезности в ютилях;
 - б) полагает, что полезность можно измерить количественно;
 - в) предполагает, что полезность и предпочтительность не связаны друг с другом;
 - г) предполагает умение расположить все товары по степени их предпочтительности;
 - д) верны ответы а) и б).
4. Величина предельной нормы технологического замещения показывает:
 - а) отношение изменений затрат факторов производства при сохранении постоянного объема производства;
 - б) угловой коэффициент изокванты;
 - в) степеней взаимозаменяемости факторов производства;
 - г) невозможность замещения одного фактора производства другим;
 - д) верны все ответы.
5. Какое из уравнений есть уравнение бюджетного ограничения производителя:
 - а) $TC = P_1 \frac{X_1}{X_2} + P_2 \frac{X_1}{X_2}$;
 - б) $TC = P_1 X_1 + P_2 X_2$;
 - в) $TC = P_1 X_2 + P_2 X_1$;
 - г) верны ответы б) и в)?

6. Если у совершенно конкурентной фирмы в краткосрочном периоде предельные издержки меньше средних переменных издержках, при этом предельные издержки равны предельной выручке, то она:

- а) имеет нулевую прибыль;
- б) максимизирует прибыль;
- в) прекращает производство;
- г) минимизирует убытки;
- д) минимизирует издержки.

7. Какие из приведенных ниже условий присущи фирме-монополисту:

- а) фирма выпускает товар, не имеющий заменителей;
- б) фирма сама устанавливает цену на продаваемый товар;
- в) выпуск товара фирмой-монополистом равен объему выпуска всей отрасли;
- г) в этой отрасли отсутствует свобода входа иных фирм;
- д) все ответы верны?

8. Что является условием эффективности распределения ресурсов:

- а) равенство предельных и средних издержек;
- б) производство с минимальными средними издержками;
- в) равенство предельной выручки и предельных издержек;
- г) цена равняется предельным издержкам?

9. Предельные издержки на ресурс представляют собой:

- а) изменение в количестве применяемого ресурса;
- б) изменение величины остальных ресурсов;
- в) величину изменений в общих издержках фирмы;
- г) произведение предельных издержек на цену;
- д) приращение издержек фирмы в результате использования дополнительной единицы ресурса.

10. Возрастающая отдача от масштаба (положительный эффект масштаба) возникает тогда, когда:

- а) объем производства возрастает пропорционально росту затрат;
- б) рост объема производства отстает от темпов роста затрат факторов производства;
- в) объем производства остается неизменным, а затраты факторов возрастают;
- г) темпы роста объема производства опережают темпы роста затрат.

11. При несовершенной конкуренции предельный продукт переменного ресурса в денежном выражении (VMP) больше предельной доходности этого ресурса (MRP) потому, что:

- а) снижение цены продукта относится не только к предельному продукту каждого последующего рабочего, но и ко всем предыдущим;
- б) снижение цены продукта относится только к предельному продукту каждого последующего работника;
- в) цена продукта не меняется;
- г) цена продукта увеличивается;
- д) все ответы неверны.

12. Какая из формул правильно отражает величину предельного продукта:

- а) $AP = \frac{\Delta TP}{\Delta X}$;
- б) $MP = \frac{\Delta TP}{\Delta X}$;
- в) $MP = \frac{\Delta AP}{\Delta X}$;
- г) $MP = \frac{TP}{X}$?

13. Характерным признаком монополистически конкурентной фирмы является то, что:

- а) кривая спроса менее эластична, чем при совершенной конкуренции;
- б) продавец имеет небольшое число конкурентов, производящих взаимозаменяемые товары;
- в) кривая предложения совершенно эластична;
- г) достигается эффективное распределение ресурсов.

14. Рынок труда в условиях монополии характеризуется тем, что:

- а) кривая предельных издержек на труд лежит ниже кривой предложения;
 - б) кривая предложения «труд» совершенно эластична;
 - в) кривые предельных издержек и предложения труда совпадают;
 - г) кривая предельных издержек на труд лежит выше кривой предложения труда.
15. Предельная полезность товара А равна 100. Цена товара А 10. Цена товара В равна 5. Предельная полезность товара В в равновесии равна:
- а) 1/2;
 - б) 20;
 - в) 50;
 - г) 10.

ВЕРНО-НЕВЕРНО

1. Эластичность спроса по доходу всегда положительна.
2. Эффект замены измеряет изменение величины спроса в ответ на изменение цены. При этом уровень полезности остается постоянным.
3. Предельные издержки равны средним, когда средние издержки принимают минимальное значение.
4. В условиях совершенной конкуренции отдельная фирма может влиять на изменение цены в отрасли.
5. Если суммарный потребительский излишек на рынке максимален и он присваивается монополистом, то фирма осуществляет совершенную ценовую дискриминацию.

ЗАДАЧИ

1. Кривая спроса фирмы на заемные средства имеет вид: $I = 0,5 - 0,01i$, где i – рыночная ставка процента, а I – объем потребных заемных средств в ден. ед. А. При какой ставке ссудного процента со стороны фирмы не будет спроса на заемные средства? Б. Какое количество заемных средств потребуется фирме, если ставка ссудного процента равна 10?
2. Известны индивидуальные функции спроса трех покупателей на данный товар: $Q_A = 14 - P$; $Q_B = 18 - 4P$; $Q_C = 12 - 0,5P$. А. Построить функцию суммарного спроса аналитически и графически. Б. Что произойдет, если функция первого покупателя примет вид $Q_A = P$, а второго $Q_B = 18 - P$?
3. Функция спроса на продукцию монополии имеет вид: $P = 24 - 1,5Q$. Общие затраты монополии $TC = 50 + 0,1Q^2$. Определить максимально возможный объем прибыли монополии при продаже всей продукции по единой цене и при продаже выпуска партиями, первая из которых содержит 3 шт.
4. Предположим, что кривая производственных возможностей для пистолетов (G) и масла (B) имеет вид: $G^2 + 2 \cdot B^2 = 900$. А. Нарисуйте кривую производственных возможностей. Б. Если потребитель всегда предпочитает потреблять набор, в котором $B = 2 \cdot G$, сколько в таком случае пистолетов (G) и масла (B) будет производиться в такой экономике? В. В точке, найденной в пункте А вычислите норму замещения и найдите, какая относительная цена (p_G / p_B) установится в экономике? Покажите ваши результаты на графике, который вы изобразили в пункте А.
5. Определите, какое количество товаров X и Y будет приобретать потребитель, чтобы максимизировать полезность, если его доход равен 100 ден. ед. в месяц, цены товаров X и Y соответственно равны: $P_X = 10$ ден. ед., $P_Y = 5$ ден. ед., функция полезности имеет вид: $U(X, Y) = X \cdot Y$.
6. Функция спроса на товар X имеет вид: $Q_{DX} = 50 - 4P_X + 0,8P_Y$. Цена товара X равна 5 ден. ед., цена товара Y – 10 ден. ед. Определите коэффициенты прямой и перекрестной эластичности спроса по цене на товар X и сделайте выводы.

ВАРИАНТ 8

1. Определите, в каких случаях происходит сдвиг кривой предложения вправо:

- а) при снижении цены данного товара;
- б) при предоставлении субсидий фирмам-производителям;
- в) при росте цен на товары-заменители;
- г) при увеличении числа продавцов данного товара;
- д) во всех случаях, кроме а).

2. Цена предложения – это:

- а) минимальная цена, которую покупатели согласны заплатить за данный товар;
- б) максимальная цена, которую покупатели согласны заплатить за данное количество товара;
- в) максимальная цена, по которой продавцы реализуют товар на рынке;
- г) минимальная цена, по которой продавец реализует свой товар.

3. Бюджетная линия:

- а) характеризует предельную полезность товара;
- б) показывает общую полезность;
- в) при изменении цен товаров не меняет своего наклона;
- г) представляет все доступные комбинации товаров при заданных ценах и заданной величине дохода потребителя;
- д) определяет субъективную информацию потребителя о его предпочтениях.

4. Равновесие производителя в краткосрочном периоде достигается:

- а) в точке, где изокванта и изокоста имеют равный наклон;
- б) при равенстве предельных производительностей факторов производства;
- в) при равенстве цен факторов производства;
- г) при равенстве взвешенных по ценам предельных производительностей факторов производства;
- д) верны ответы а) и г).

5. Когда средний продукт AP достигает максимального значения, то:

- а) $MP=AP$;
- б) средние переменные издержки минимальны;
- в) средние общие издержки минимальны;
- г) средние постоянные издержки равны средним переменным $AFC = AVC$;
- д) верны утверждения а) и б).

6. Кривая долгосрочного предложения конкурентной фирмы:

- а) абсолютно эластична;
- б) имеет дугообразную форму;
- в) является горизонтальной линией, если издержки производства на единицу продукции неизменны;
- г) имеет восходящий характер, если цены на ресурсы увеличиваются;
- д) имеет отрицательный наклон, если средние издержки снижаются;
- е) верны все ответы, кроме б).

7. Может ли фирма-монополист получать прибыль в долгосрочном периоде:

- а) нет, поскольку в долгосрочном периоде ее средние издержки обязательно уравниваются с ценой товара;
- б) может в том случае, если ей удастся предотвратить вхождение в отрасль иных фирм;
- в) нет, так как в долгосрочном периоде фирма-монополист не может обеспечить равенства $MR=MC$;
- г) может, ибо в долгосрочном периоде она всегда может найти объем производства, при котором $MR>MC$?

8. Если фирма способна проводить абсолютную (совершенную) ценовую дискриминацию, то для нее:

- а) кривая предельного дохода лежит выше кривой спроса;
- б) кривые суммарного и предельного продукта совпадают;
- в) кривые предельного дохода и спроса совпадают;
- г) кривые суммарного продукта и спроса совпадают.

9. Конкурентная фирма на рынке факторов производства, стремясь максимизировать прибыль, увеличивает спрос на труд в том случае, если:

- а) средний продукт труда не изменяется;
- б) $MRP = MRC$;
- в) $MRP > w$ (заработной платы);
- г) $MRP < MRC$;
- д) $TR > TC$.

10. Кривая рыночного спроса на общественное благо:

- а) не отличается от кривой спроса на частное благо;
- б) определяется суммированием по горизонтали всех кривых индивидуального спроса;
- в) показывает общую стоимость, которую все индивидуумы платят за каждую единицу товара;
- г) показывает общее число единиц товара, которые производятся частным сектором при каждом уровне цен;
- д) все ответы неверны.

11. Чтобы определить рыночную функцию предложения нужно:

- а) сложить функции предложения всех фирм;
- б) сложить функции предложения наиболее крупных фирм;
- в) сложить функции предложения всех фирм и функции спроса всех покупателей;
- г) нет верного ответа.

12. Средний продукт возрастает, если:

- а) кривая предельного продукта проходит ниже кривой среднего продукта;
- б) функция предельного продукта возрастает;
- в) кривая предельного продукта расположена выше кривой среднего продукта;
- г) неверны ответы б) и в).

13. Профсоюзы добиваются повышения заработной платы, используя следующие способы:

- а) расширение спроса на труд;
- б) ограничение предложения труда;
- в) ограничение иммиграции;
- г) сокращение рабочей недели;
- д) верны все ответы.

14. Ситуация избытка на рынке товара X характеризуется:

- а) избыточным спросом на товар при недостатке его предложения;
- б) равенством объемов спроса и предложения;
- в) избыточным предложением товара X при недостаточном спросе на него;
- г) неравенством между количеством покупателей и количеством продавцов.

15. Если предельный продукт (MP) от данного переменного фактора X достигает максимального значения, это означает, что в этой точке:

- а) общий продукт (TP) принимает максимальное значение;
- б) средний продукт (AP) возрастает, а общий продукт (TP) убывает;
- в) средний продукт (AP) убывает, а общий продукт (TP) возрастает;
- г) средний и общий продукт возрастает.

ВЕРНО-НЕВЕРНО

1. Перекрестная эластичность спроса положительна или равна нулю.

2. Если оптимальный набор благ состоит только из одного блага, то можно утверждать, что цены обоих благ равны.
3. На величину предельных издержек не влияет изменение цен на факторы производства.
4. Равновесие фирмы есть ситуация, когда ее выручка максимальная.
5. Понятие экономической ренты связано с ограниченностью ресурсов.

ЗАДАЧИ

1. Производственная функция фирмы имеет вид: $Q = \frac{K^2 \times L^2}{4}$.

А. Найдите уравнения среднего и предельного продукта труда и капитала, зафиксировав по очереди объем затрат капитала ($K = 3$) и труда ($L = 2$).

Б. Изобразите графически кривые среднего продукта, пользуясь полученными уравнениями.

2. Функция спроса на данный товар имеет вид: $Q_D = 5 - P$. Функция предложения: $Q_S = -2 + P$. Определите равновесную цену и объем продаж, а также излишки продавца и покупателя. Продавцы получили субсидию в размере 3 ден. ед. за проданную штуку. Рассчитайте равновесный объем, цену и излишки. Как субсидия распределилась между продавцами и покупателями?

3. Функция общей полезности индивида от потребления блага X имеет вид $TU(X) = 22X - X^2$, а от потребления блага Y: $TU(Y) = 28Y - 2Y^3$. Он потребляет 5 ед. блага X и 2 ед. блага Y. Предельная полезность денег (λ) равна 1/3. Определить цены товаров X и Y.

4. Найти функцию предложения в коротком периоде для предприятия, находящегося в условиях совершенной конкуренции, если функция общих затрат имеет вид: $TC = 0,2Q^3 - 2Q^2 + 10Q + 10$.

5. Фирма, являющаяся монополистом на рынке блага и монополистом на рынке труда, имеет производственную функцию $Q = 5L$ и функцию спроса на свою продукцию $Q_D = 100 - P$. Предложение труда имеет вид: $L_S = 0,2w - 4$. Определить, по какой цене фирма будет продавать продукцию и по какой закупать труд при достижении максимума прибыли, а также величину максимальной прибыли.

6. Введение нового оборудования даст возможность инвестору получить годовой денежный поток в размере 1200 ден. ед. в год в течение 5 лет. Ставка процента составляет 6% годовых. Определите максимальную цену, которую заплатит инвестор за оборудование.

ВАРИАНТ 9

1. Рыночное равновесие может быть:

а) устойчивым; б) неустойчивым; в) неопределенным; г) все ответы верны.

2. Наклон кривой отраслевого предложения по сравнению с наклоном кривых предложения отдельных фирм:

а) больше; б) меньше; в) наклоны одинаковые; г) невозможно определить.

3. Кривая безразличия:

а) представляет совокупность набора товаров, для приобретения которой используется весь доход потребителя;

б) отражает объективные рыночные характеристики, касающиеся величины дохода и цен;

в) меняет свой наклон, если изменяется доход потребителя;

г) введена в экономический анализ Л. Вальрасом;

д) это линия, каждая точка которой представляет комбинацию товаров, дающую потребителю равный объем удовлетворения потребности.

4. При росте цены капитала при неизменной цене труда изменяется 'наклон изокосты (она будет «зацеплена» за ось, на которой откладываются единицы фактора производства с неизменной ценой). К чему будет стремиться производитель:

- а) сократить выпуск, оставив без изменения затраты на ресурсы;
- б) сохранить объем выпуска, оставив без изменения количество ресурсов, но увеличив расходы на них;
- в) сохранить выпуск, снизив средние издержки;
- г) к равенству соотношения предельных производительностей и цен факторов производства;
- д) верны ответы в) и г)?

5. Если фирма желает выяснить, насколько возрастут ее собственные средства при отказе от производства одной единицы товара, она должна оценить:

- а) предельные издержки;
- б) средние переменные издержки;
- в) средние постоянные издержки;
- г) средние общие издержки.

6. Кривая спроса для фирмы в условиях совершенной конкуренции совпадает с:

- а) кривой предельной и средней выручки;
- б) кривой общей выручки;
- в) кривой общих затрат;
- г) кривой предельных затрат.

7. Может ли фирма-монополист увеличить объем продаж при одновременном увеличении цены:

- а) может, если спрос на производимый продукт фирмы возрастет;
- б) может, так как монополия производит любой объем производства и продает по любой цене;
- в) может при равенстве предельной выручки и предельных издержек;
- г) может на отрезке, где средние издержки меньше предельной выручки;
- д) не может, так как цена определяется кривой спроса, которая имеет падающий характер.

8. Фирма-монополист проводит ценовую дискриминацию, если она:

- а) продает один и тот же товар в различных районах страны и устанавливает в каждом случае свою цену;
- б) реализует по разным ценам товары для оптовой и розничной торговли;
- в) продает один и тот же товар по разным ценам, при этом издержки на выпуск единицы товара одни и те же;
- г) реализует товар разным покупателям по разным ценам.

9. Предельные издержки на переменный ресурс представляют собой прирост:

- а) общих издержек фирмы при найме дополнительного рабочего;
- б) постоянных издержек фирмы;
- в) переменных издержек при увеличении выпуска;
- г) предельных издержек при выпуске дополнительной единицы продукта;
- д) отношения общих издержек к объему выпуска.

10. Избыточное налоговое бремя возникает вследствие того, что:

- а) потребители вынуждены платить, кроме подоходного налога, еще потоварные налоги;
- б) потоварное налогообложение приводит к сокращению объема производства данного товара;
- в) налогообложение подрывает стимулы к труду;
- г) государство использует экономические ресурсы менее эффективно, чем фирмы и семейные хозяйства;

д) некоторые продавцы не в состоянии платить налоги.

11. При каком из перечисленных условий достигаются одновременно эффективности и производства и распределения:

а) $P = MC = AC$; б) $MR = MC$; в) $P = MR = AC$; г) $MC = AC$?

12. Равновесная процентная ставка выражает:

а) равенство номинальной и реальной процентной ставки;

б) равенство предельного продукта капитала в денежной форме (MRP_K) и предельных издержек на капитал (MRC_K);

в) дисконтированную стоимость;

г) чистую предельную окупаемость инвестиций.

13. Если спрос на товар X неэластичный, то снижение его цены на 10% приведет к:

а) сокращению объема спроса на 10%;

б) увеличению объема спроса на 10%;

в) увеличению объема спроса более чем на 10%;

г) увеличению объема спроса менее чем на 10%.

14. На рынке труда с профсоюзом:

а) кривая предельного продукта в денежном выражении проходит ниже кривой спроса;

б) растет предложение труда;

в) устанавливается минимум заработной платы;

г) кривая предложения труда совершенно эластична.

15. Цена спроса – это:

а) минимальная цена, которую покупатели согласны заплатить за данный товар;

б) максимальная цена, которую покупатели согласны заплатить за данное количество товара;

в) максимальная цена, по которой продавцы реализуют товар на рынке;

г) минимальная цена, по которой продавец реализует свой товар.

ВЕРНО-НЕВЕРНО

1. Выручка продавца максимальна, если ценовая эластичность спроса равна нулю.

2. Товар, для которого выполняется закон спроса, называется товаром Гиффена.

3. Предельные издержки не зависят от постоянных издержек.

4. При совершенной конкуренции кривая предельных издержек, расположенная выше минимального значения средних переменных издержек и кривая предложения в краткосрочном периоде – это одно и то же.

5. Если на рынке всего две фирмы, то имеет место дуополия.

ЗАДАЧИ

1. Производственная функция имеет вид: $Q = (X_1^{1/2} + 4X_2^{1/2})^2$. Цены ресурсов X_1 и X_2 равны соответственно 1 ден. ед. и 2 ден. ед. В каком соотношении надо использовать ресурсы, чтобы минимизировать затраты на производство продукта?

2. Функция спроса на данный товар имеет вид: $Q_D = 12 - P$. Функция предложения: $Q_S = -3 + 4P$. Определите равновесную цену и объем продаж. Государством введена субсидия для потребителей в размере 3 рублей на единицу. Определите новые равновесные объем продаж и цену. Какую величину субсидии должно выделить государство?

3. Функция полезности индивидуума от потребления блага X имеет вид: $TU(X) = 23X - X^2$, а от потребления блага Y : $TU(Y) = 36Y - 2Y^3$. Индивидуум потребляет 4 ед. блага X и 2 ед. блага Y . Цена блага X равна 8 ден. ед. Определите цену товара Y .

4. Фирма в условиях совершенной конкуренции имеет следующую функцию затрат: $TC = 20 + 60Q + 80Q^2$. При каком выпуске фирмы достигнет максимума,

если цена установилась на уровне 380 ден. ед.? Будут ли в длительном периоде в эту отрасль стремиться войти новые фирмы? Определите размер прибыли фирмы.

5. Фирма, являющаяся совершенным конкурентом на товарном рынке и монопсонистом на рынке фактора, производит продукцию по технологии $Q = 12L - 2L^2$. Цена товара равна 5 ден. ед. Функция предложения труда имеет вид: $L_S = 0,1w - 2$. Определить, по какой цене фирма будет покупать труд, какое количество труда приобретет фирма, максимизирующая прибыль.

6. Функция спроса Федора на данный товар: $Q^D = 6 - P$. Функция спроса Трифона на данный товар: $Q^T_D = 4 - 0,5P$. Построить графически и аналитически функцию суммарного спроса на данный товар обоих потребителей.

ВАРИАНТ 10

1. Предпочтения потребителя имеют следующий вид:

Q_x	1	2	3	4	5
TU_x	10	120	135	14	153

Предельная полезность третьей единицы блага равна:

- а) 20; б) 15; в) 10; г) 8.

2. Ценовая эластичность спроса на товар измеряет чувствительность величины спроса к изменению:

- а) цен на другие товары; в) цены товара;
б) вкусов и предпочтений; г) дохода потребителей.

3. Предельная норма замещения:

- а) всегда положительна;
б) представляет собой отношение предельных полезностей товаров-заменителей;
в) показывает, от какой количества одного блага потребитель должен отказаться для приобретения единицы другого блага так, чтобы уровень общей полезности не изменился;
г) характеризует наклон бюджетной линии;
д) ни один из ответов не является верным.

4. К постоянным издержкам фирмы относятся:

- а) заработная плата рабочих;
б) минимальные издержки производства;
в) издержки, которые фирма несет даже тогда, когда ничего не производит;
г) издержки на аренду офиса;
д) прямые издержки.

5. Предельный продукт труда – это:

- а) отношение совокупного выпуска к затратам труда;
б) прибавка к выпуску, полученная за счет увеличения затрат труда на 1 единицу;
в) объем выпуска при различных объемах затрат труда;
г) объем постоянных факторов.

6. В условия совершенной конкуренции не входит:

- а) имеется много продавцов и покупателей данного товара и каждый из них производит лишь малую долю всего объема продаж;
б) товар должен быть однороден с точки зрения покупателей;
в) отсутствие всяких барьеров на вход в отрасль;
г) информация о рыночном уровне цен для продавцов и покупателей недостаточна.

7. Фирма-монополист в краткосрочном периоде находится в равновесии, когда:

- а) средние издержки не достигают своего минимума;

- б) средние издержки меньше цены;
- в) средние издержки больше цены;
- г) цена больше предельного дохода;
- д) предельный доход больше цены.

8. Известно, что в условиях монополии для фирмы нельзя построить кривую предложения в краткосрочном периоде. Можно ли это сделать в долгосрочном периоде:

- а) можно, но только в том случае, если фирма реализует положительный эффект масштаба;
- б) нет, ибо и в долгосрочном периоде невозможно установить однозначное соответствие между P товара и его объемом производства;
- в) можно, поскольку в долгосрочном периоде сказывается действие закона уменьшающейся отдачи;
- г) нельзя, т.к. фирма-монополист может установить в долгосрочном периоде любую цену товара?

9. Уровень реальной заработной платы зависит от сравнения номинальной заработной платы с изменениями в:

- а) предельной производительности;
- в) средней производительности труда;
- б) уровне цен на товары и услуги;
- г) общих издержках фирмы;
- д) постоянных издержках.

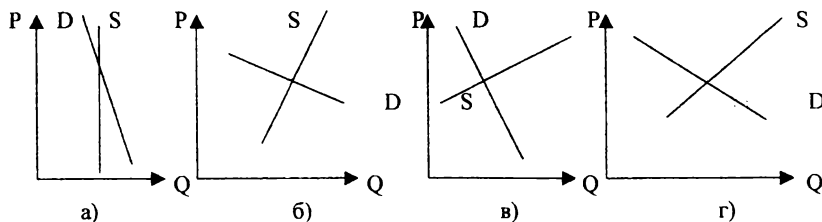
10. Если государство установит на товар X предельную цену на уровне ниже равновесной цены, то:

- а) возникнет дефицит данного товара;
- в) установится равновесие на рынке данного товара;
- б) образуется излишек товара;
- г) повысится качество товара;
- д) производство данного товара прекратится.

11. Предельный продукт равен среднему продукту и фирма предполагает нанять на работу еще 10 новых рабочих. Как фирма будет оплачивать труд этих рабочих (по стоимости среднего продукта или по стоимости предельного продукта):

- а) по стоимости среднего продукта;
- б) по стоимости предельного продукта;
- в) по сумме среднего и предельного продукта;
- г) по разнице среднего и предельного продукта?

12. Если исходить из стандартных предпосылок паутинообразной модели рыночного равновесия, то наиболее устойчив рынок, изображаемый графиком:



13. Экономическая прибыль фирмы представляет собой общую выручку за вычетом:

- а) внутренних издержек;
- в) экономических издержек;
- б) косвенных явных издержек;
- г) бухгалтерских издержек;
- д) прямых явных издержек.

14. Если при текущем уровне цен средняя выручка конкурентной фирмы превышает средние издержки, то:

- а) количество фирм в отрасли будет увеличиваться;
- б) количество фирм в отрасли будет уменьшаться;
- в) прибыль, получаемая фирмой в долгосрочный период, будет превосходить прибыль фирмы в краткосрочный период;
- г) количество продукции будет уменьшаться.

15. Ординализм:

- а) допускает измерение величины полезности в ютилях;
- б) полагает, что полезность можно измерить количественно;
- в) предполагает, что полезность и предпочтительность не связаны друг с другом;
- г) предполагает умение расположить все товары по степени их предпочтительности.

ВЕРНО-НЕВЕРНО

1. Функциональная зависимость объема предложения от цены обратно пропорциональна и графически изображается в виде кривой с отрицательным наклоном.
2. Если предельная норма замены товаром А товара Б понижается, то отношение цены товара А к цене товара Б при оптимальном решении для данного потребителя повышается.
3. В долгосрочном периоде все издержки постоянные.
4. В краткосрочном периоде конкурентная фирма достигает равновесия в том случае, когда ее предельные издержки равны цене товара.
5. Технологические изменения, воздействующие на предельный продукт ресурса, являются неценовым фактором спроса на ресурс.

ЗАДАЧИ

1. Функция затрат имеет вид: $TC = 20 + 4Q + 0,5Q^2 + 0,1Q^3$. А. При каком значении Q кривая предельных затрат пересечет кривую средних общих затрат? Б. При каком значении Q кривая предельных затрат пересечет кривую средних переменных затрат?
2. Функция спроса на данный товар имеет вид: $Q_D = 12 - P$. Функция предложения: $Q_S = -3 + 4P$. Определите равновесную цену и объем продаж. Введен акциз на продавцов в размере 20% от объема продаж. Определите новые равновесные объем продаж и цену. Какую величину налогового сбора получит государство?
3. Функция полезности индивидуума от потребителя блага X имеет вид $TU(X) = 12X - X^2$. А. Определить функцию предельной полезности на благо X и функцию спроса. Б. Рассчитать объем потребления блага X, если цена равна 7, 8, 10 ден. ед. за штуку. В. Произвести расчеты, если функция полезности примет вид: $TU(X) = 18X - 2X^2$.
4. Найти функцию предложения фирмы в коротком периоде, если функция общих затрат имеет следующий вид: $TC = 4Q^3 - 60Q^2 + 100Q + 500$. Какой объем выберет фирма, если цена установится на уровне 100 ден. ед.?
5. Фирма является совершенным конкурентом на товарном и факторном рынках. Производственная функция имеет вид $Q = 28L - L^2$. А. Вывести функцию спроса фирмы на труд. Б. Сколько труда будет использовать фирма при цене труда 150 ден. ед. в час и цене на продукцию 15 ден. ед.?
6. Фирма планирует издать книгу. Функция средних затрат имеет вид: $ATC = 4 + 400/Q$, где Q – выпуск книг в год. Если цена книги 8 ден. ед., то какой объем производства обеспечит фирму безубыточность?

ВАРИАНТ 11

1. Рассматривается ситуация рыночного равновесия. Спрос на товар X абсолютно эластичен. Если увеличится предложение данного товара, то:

- а) цена данного товара не изменится, а объем продаж возрастет;
- б) коэффициент ценовой эластичности спроса будет равен 1;
- в) равновесное количество товара не изменится, а цена возрастет;
- г) равновесная цена и количество не изменятся;
- д) все ответы неверны.

2. Спрос задается уравнением $Q = 120 - 4P$. Если цена падает, то до какого уровня снижение цены будет выгодно производителям товара (они максимизируют общий доход):

- а) 30 тыс.руб. б) 25 тыс.руб. в) 20 тыс.руб. г) 15 тыс.руб. д) 10 тыс.руб.?

3. Линия «доход—потребление» показывает:

- а) что с ростом дохода потребление обоих товаров уменьшается (оба товара - нормальные);
- б) что с ростом дохода при неизменных относительных ценах потребительский набор не меняется;
- в) какую комбинацию благ потребителю целесообразно приобретать в случае роста его дохода (при условии постоянства относительных цен товаров и потребительских предпочтений);
- г) что с увеличением дохода потребителя его доля, направляемая на потребление вторичных благ уменьшается, а доля расходов на продовольствие увеличивается;
- д) как изменяется потребительский набор, если изменились относительные цены.

4. Если затраты обоих ресурсов увеличатся на 20%, а объем производства возрастет на 10%, то в этом случае имеется:

- а) положительный эффект масштаба;
- б) фирма получает максимум прибыли;
- в) отрицательный эффект масштаба;
- г) производственная функция может быть неоднородной;
- д) фирма получает минимум убытков.

5. Производственная функция в краткосрочном периоде представлена графиком:

- а) общего продукта; б) предельного продукта; в) изокванты; г) изокосты;
- д) среднего продукта.

6. Предельные затраты равны цене в условиях совершенной конкуренции потому, что:

- а) линия предельной выручки пересекает кривую спроса;
- б) кривая спроса на продукцию фирмы горизонтальна;
- в) линия предельной выручки вертикальна;
- г) линия общих затрат имеет отрицательный наклон.

7. Если фирмы действуют в условиях совершенной конкуренции, то производственная эффективность и эффективность распределения одновременно:

- а) достигаются и в краткосрочном, и в долгосрочном периодах;
- б) достигаются в краткосрочном, но не всегда в долгосрочном;
- в) достигаются в долгосрочном, но не всегда в краткосрочном;
- г) не могут достигаться.

8. Фирмы-олигополисты могут создать искусственные барьеры для вхождения новых фирм в отрасль:

- а) производя только однородные продукты;
- б) уменьшая дифференцируемость товара;
- в) если не будут прибегать к неценовой конкуренции;
- г) приобретя патент на изобретение;
- д) все ответы неверны.

9. С увеличением ставки заработной платы количество нанимаемых работников:

- а) увеличивается, если спрос на труд эластичен;
- б) уменьшается, если коэффициент эластичности спроса на труд равен единице;
- в) уменьшается, если спрос на труд неэластичен;
- г) уменьшается, если спрос на труд эластичен;
- д) все ответы неверны.

10. Отрицательные внешние эффекты приводят к тому, что товар:

- а) выпускается в недостаточном количестве и на него назначаются необоснованно высокие цены;
- б) выпускается в чрезмерном количестве и на него назначаются необоснованно высокие цены;
- в) выпускается в недостаточном количестве и на него назначаются слишком низкие цены;
- г) не производится;
- д) выпускается в чрезмерном количестве и на него назначаются слишком низкие цены.

11. В долговременном периоде:

- а) все издержки переменные; в) переменные издержки растут быстрее постоянных;
- б) все издержки постоянные; г) постоянные издержки растут быстрее переменных;
- д) все издержки выступают как неявные (внутренние).

12. Если цена продукции недостаточна, чтобы покрыть средние затраты на его производство, то фирма должна:

- а) остановить производство как можно скорее;
- б) продолжать производство до тех пор, пока цена больше средних переменных издержек;
- в) выбрать новую технологию;
- г) продолжать производство до тех пор, пока цена покрывает все постоянные издержки.

13. Рыночный спрос на ресурс – это:

- а) спрос со стороны всех фирм;
- б) спрос отдельной фирмы;
- в) спрос всех фирм всех отраслей, в которых используется данный ресурс;
- г) нет верного ответа.

14. Что означает ценовая дискриминация III степени:

- а) это ценовая политика, позволяющая монополисту присваивать себе весь излишек покупателя;
- б) группировка в партии по разным ценам выпускаемого монополией продукта;
- в) установление на каждую продаваемую единицу продукции цены, соответствующей спросу;
- г) предполагает сегментирование рынка покупателей в соответствии с эластичностью спроса?

15. Экономические издержки:

- а) включают в себя явные (внешние) и неявные (внутренние) издержки, в том числе нормальную прибыль;
- б) включают в себя явные издержки, но не включают неявные;
- в) включают в себя неявные, но не включают явные издержки;
- г) не включают в себя ни явные, ни неявные издержки;
- д) превышают явные и неявные издержки на величину нормальной прибыли.

ВЕРНО-НЕВЕРНО

1. Эффект Веблена заключается в спросе на дорогостоящие товары, свидетельствующие, по мнению покупателя, о его высоком социальном статусе.

2. При угловом оптимуме потребитель потребляет оба из рассматриваемых благ.

3. В долговременном периоде переменные издержки растут быстрее постоянных.

4. При совершенной конкуренции фирма закрывается, если цена меньше средних общих издержек.
5. Изменение объема спроса на ресурс и изменение спроса на ресурс графически выражается в сдвиге кривой спроса.

ЗАДАЧИ

1. Функция спроса на данный товар имеет вид: $Q_D = 7 - 2P$. Функция предложения: $Q_S = P - 5$. Определите равновесную цену и объем продаж. Рассчитайте размер потоварной дотации, необходимой для продвижения товара на рынок и достижения объема продаж в 3 единицы.
2. Предприятие находится в условиях совершенной конкуренции. Функция общих затрат от выпуска продукции представлена в таблице.

Выпуск продукции в единицу времени (Q), шт.	Общие затраты (ТС), ден. ед.
0	6
1	10
2	12
3	16
4	22
5	30

Если цена товара 7 ден. ед., какой объем производства следует выбрать? Ниже какого уровня должна снизиться цена, чтобы остановилось производство?

3. Функция спроса на продукцию отрасли имеет вид: $P = 150 - 0,6Q$. В отрасли действуют две фирмы, имеющие функции затрат вида: $TC_1 = 30 + 0,8q_1^2$, $TC_2 = 40 + 0,6q_2^2$.
 - А. Определить объем выпуска, цену и прибыль для этих фирм, если они взаимодействуют по Штакельбергу.
 - Б. Что произойдет, если функция спроса примет вид: $P = 200 - Q$?
4. Фирма является совершенным конкурентом на рынке блага и на рынке труда. При заданном объеме капитала ее производственная функция имеет вид: $Q = 240L - 5L^2$.
 - А. Вывести функцию спроса фирмы на труд.
 - Б. Сколько труда будет использовать фирма при цене труда (w) = 120 и цене блага (P) = 2?
5. Прокатная цена оборудования (арендная плата за год) составляет 450 ден. ед. Срок эксплуатации оборудования 5 лет. Годовая ставка процента равна 10. Рассчитайте капитальную цену оборудования.
6. Потребитель располагает доходом 120 ден. ед. в месяц. Цена товара Y равна 10 ден. ед., $MRS_{XY} = 4$. Определите оптимальную для потребителя комбинацию X и Y, если известно, что $X = 1/2Y$.

ВАРИАНТ 12

1. При абсолютно эластичном спросе:
 - а) спрос меняется быстрее, чем цена;
 - б) темп изменения спроса равен темпу изменения цены;
 - в) цена меняется быстрее, чем спрос;
 - г) спрос не меняется вообще;
 - д) все ответы неверны.
2. Если спрос на товар X эластичный, то снижение его цены на 10% приведет к:
 - а) сокращению объема спроса на 10%;
 - б) увеличению объема спроса на 10%;

- в) увеличению объема спроса более чем на 10%;
- г) увеличению объема спроса менее чем на 10%;
- д) сокращению объема спроса менее чем на 10%.

3. Потребительский излишек количественно равен:

- а) разности между ценой спроса и фактически уплаченной ценой;
- б) разнице между общей полезностью данного количества товара и общими затратами на его покупку;
- в) предельной полезности;
- г) общей полезности;
- д) неверны ответы в) и г).

4. Средние переменные издержки представляют собой разницу между величинами:

- а) средних общих и предельных издержек;
- б) переменных и средних постоянных издержек;
- в) предельных переменных издержек;
- г) средних постоянных и предельных издержек;
- д) средних общих и средних постоянных издержек.

5. В долгосрочном периоде закон уменьшающейся отдачи ресурса:

- а) не применим, поскольку все ресурсы переменны;
- б) применим в случае прекращения действия эффекта масштаба;
- в) применим только в отношении капитальных ресурсов;
- г) используется для оценки объемов выпуска, при которых достигается максимальная прибыль.

6. Кривая предложения фирмы в коротком периоде в условиях совершенной конкуренции:

- а) совпадает с участком кривой средних переменных затрат, лежащим выше предельных затрат;
- б) выводится из рыночной кривой предложения;
- в) совпадает с участком кривой предельных затрат, лежащим ниже кривой средних переменных затрат;
- г) совпадает с участком кривой предельных затрат, лежащим выше кривой средних переменных затрат.

7. Особенностью спроса монополиста является то, что:

- а) кривая спроса монополиста не совпадает с кривой рыночного спроса;
- б) предельная выручка совпадает с ценой;
- в) существует прямая зависимость между ценой и выпуском продукта;
- г) если спрос по цене эластичен, то изменение цены приводит к изменению общей выручки в том же направлении;
- д) если спрос по цене эластичен, то изменение цены приводит к изменению общей выручки в противоположном направлении.

8. Вероятность возникновения картеля при олигополии выше в отрасли:

- а) с небольшим количеством фирм, чем в отрасли с относительно большим числом фирм;
- б) в отрасли, переживающей экономический подъем, чем в отрасли, где сокращается производство;
- в) где имеется лидирующая фирма;
- г) выпускающей однородный, а недифференцированный продукт;
- д) все ответы верны.

9. Кривая спроса на экономические ресурсы в условиях несовершенной конкуренции менее эластична, чем при совершенной конкуренции потому, что:

- а) $MRP > MP$,
- б) снижается предельный продукт переменного ресурса;
- в) снижается цена продукта;
- г) фирма с монопольной властью на рынке продукта использует большее количество применяемых ресурсов;
- д) снижается предельный продукт ресурса при падении цены продукта по мере увеличения выпуска.

10. Неконкурентность и неисключаемость являются характеристиками:

- а) нормального товара;
- б) недоброкачественных товаров;
- в) дефицитных товаров;
- г) факторов производства;
- д) общественных благ.

11. Рассматривается ситуация рыночного равновесия. При прочих равных условиях рост предложения при неизменности спроса приведет:

- а) к росту равновесных цены и количества;
- б) к снижению равновесных цены и количества;
- в) к росту цены и снижению количества;
- г) к снижению цены и росту объема.

12. Какая из следующих линий никогда не принимает U – образной формы (дугообразной формы):

- а) AVC;
- б) MC;
- в) AFC;
- г) AC;
- д) LAC?

13. Чему равна приведенная ценность облигации, по которой можно будет получить 2000 долл. через год, если ставка процента (ставка дисконтирования) составляет 10% годовых:

- а) 1818,18;
- б) 2200,00;
- в) 1652,89;
- г) нет верного ответа?

14. Предложение товара описывается уравнением: $Q = 0,4P$. Отличается ли эластичность предложения E_{S1} при $P = 50$ руб. и E_{S2} при $P = 100$ руб.:

- а) да и $E_{S1} > E_{S2}$;
- б) да и $E_{S1} < E_{S2}$;
- в) нет и $E_{S1} = E_{S2} = 2$;
- г) нет и $E_{S1} = E_{S2} = 1$;

д) нельзя дать однозначный ответ?

15. Изучение равновесной цены и равновесного объема производства на отдельных рынках называется:

- а) анализом общего равновесия;
- б) анализом частичного равновесия;
- в) анализом рыночных структур;
- г) анализом потребительского равновесия.

ВЕРНО-НЕВЕРНО

- 1. Выпуск общественных благ в чисто рыночной экономике является достаточным.
- 2. Когда средний продукт принимает максимальное значение, тогда средние переменные издержки минимальны.
- 3. В краткосрочном периоде конкурентная фирма может только максимизировать прибыль.
- 4. Лидер в модели Штакельберга учитывает кривую реагирования конкурента при расчете своего выпуска.
- 5. Кривая спроса на ресурс в условиях совершенной и несовершенной конкуренции всегда совпадают с кривой предельной доходности ресурса.

ЗАДАЧИ

- 1. Функция спроса на товар имеет вид: $Q_D = 5 - P$, функция предложения товара имеет вид: $Q_S = -1 + 2P$. Предположим, что установлена квота на производство данного товара в размере 2 тыс. единиц. Каковы будут последствия этого решения? Рассчитать излишки продавца и покупателя до и после введения квоты.

2. Фирма находится в условиях совершенной конкуренции. Функция общих затрат имеет вид: $TC = 9Q^3 + 200Q + 30$. Какой объем выберет фирма, если цена товара 308 ден. ед. Определите прибыль фирмы. Будут ли в данную отрасль стремиться войти новые фирмы в длительном периоде?
3. Технология производства продукции описывается производственной функцией: $Q = 2L$. Фирма является монополистом на рынке данного блага и совершенным конкурентом на рынке труда. Функция спроса на благо имеет вид: $Q = 12 - P$, а ставка заработной платы равна 3. Определить объем выпуска, цену блага и количество используемого труда.
4. Потребитель располагает доходом в 120 ден. ед. и расходует его на два товара X и Y. Цена товара X равна 6 ден. ед., Y – 5 ден. ед. Функция полезности потребителя имеет вид: $U(X, Y) = X \cdot Y$. Найти оптимальную для потребителя комбинацию товаров X и Y.
5. Функция спроса на товар X имеет вид: $Q_{Dx} = 100 - 2P_x + 0,8P_y$. Цена товара X равна 10 ден. ед., цена товара Y – 5 ден. ед. Определите коэффициенты прямой и перекрестной эластичности спроса по цене на товар X и сделайте выводы.
6. Функция спроса на данный товар имеет вид: $Q_D = 12 - P$. Функция предложения: $Q_S = -3 + 4P$. Определите равновесную цену и объем продаж. Введен акциз на продавцов в размере 20% от объема продаж. Определите новые равновесные объем продаж и цену. Какую величину налогового сбора получит государство?

ВАРИАНТ 13

1. Общая выручка производителя увеличивается, если:
 - а) цена товара снижается при неэластичном спросе;
 - б) цена товара снижается при эластичном спросе;
 - в) цена товара растет при эластичном спросе;
 - г) все ответы неверны.
2. Ситуация дефицита на рынке товара X характеризуется:
 - а) избыточным предложением на товар при недостатке его спроса;
 - б) равенством объемов спроса и предложения;
 - в) избыточным спросом товара X при недостаточном предложении на него;
 - г) избытком товара при определенной рыночной цене;
3. Для нормальных товаров эффект дохода:
 - а) в наибольшей степени сказывается в отношении тех товаров, расходы на которые составляют значительную часть в бюджете потребителя;
 - б) состоит в изменении реального дохода потребителя;
 - в) положителен;
 - г) отрицателен;
 - д) верны все ответы, кроме г).
4. Средние общие издержки равны:
 - а) отношению переменных издержек к объему выпуска;
 - б) отношению постоянных издержек к объему выпуска;
 - в) отношению переменных издержек к объему выпуска;
 - г) сумме средних постоянных и средних переменных издержек;
 - д) отношению суммы постоянных и переменных издержек к общей выручке.
5. Общая полезность какого-либо блага увеличивается, если предельная полезность:
 - а) только уменьшается;
 - б) только увеличивается;
 - в) увеличивается или уменьшается, но является величиной отрицательной;
 - г) увеличивается или уменьшается, но является величиной положительной.

6. В коротком периоде конкурентная фирма с целью максимизировать прибыль или минимизировать убытки не должна производить, если:

- а) цена меньше, чем минимальные средние переменные затраты;
- б) цена меньше, чем минимальные средние затраты;
- в) цена меньше, чем средние постоянные затраты;
- г) минимальные средние затраты меньше, чем предельные затраты.

7. В случае ценовой дискриминации при монополии:

- а) кривая предельной выручки совпадает с кривой спроса;
- б) максимальная цена используется для продаж как дополнительных, так и предшествующих единиц товара;
- в) возможна перепродажа купленных товаров;
- г) цена снижается на менее качественные товары;
- д) имеется несколько цен на один товар.

8. Фирма-олигополист строит «нормальную» кривую спроса:

- а) путем определения значений P и Q , при которых фирма имеет минимальные средние суммарные издержки;
- б) эмпирически, соотнося такие величины P и Q , при которых фирма максимизирует прибыль;
- в) эмпирически, прогнозируя возможный спрос на свою продукцию;
- г) эмпирически, прогнозируя возможные изменения в ценах ресурсов.

9. Предложение земли:

- а) абсолютно неэластично;
- б) абсолютно эластично;
- в) характеризуется единичной эластичностью;
- г) эластично;
- д) неэластично.

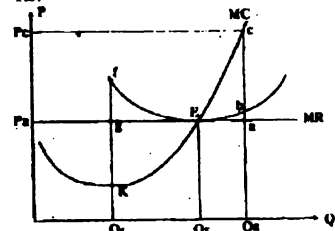
10. Общественные блага отличаются от частных тем, что они:

- а) делимы;
- б) находятся в индивидуальном пользовании;
- в) делимы и находятся в индивидуальном пользовании;
- г) неделимы и находятся в общественном пользовании;
- д) делимы и не находятся в общественном пользовании.

11. Если товары жестко дополняют друг друга в удовлетворении некоторой потребности, то:

- а) предельная норма замены убывает;
- б) кривая безразличия имеет вид прямого угла;
- в) кривая безразличия имеет вид прямой линии;
- г) кривая безразличия имеет положительный наклон.

12.



Если на рынке установилась цена P_a , то фирма:

- а) имеет экономическую прибыль;
- б) достигает эффективности распределения ресурсов, но не производственной;
- в) достигает как производственной эффективности, так и распределения ресурсов;
- г) терпит убытки.

13. Кривая индивидуального предложения труда зависит от действия:

- а) эффекта замещения и эффекта дохода;
- в) эффекта цены и эффекта замещения;
- б) эффекта цены и эффекта дохода;
- г) только от эффекта замещения;
- д) только от эффекта дохода.

14. Если предельная норма замены между двумя благами равна двум третьим при любом уровне потребления, то вы сделаете вывод, что:

- а) два эти товара являются совершенно заменяемыми;
- б) два эти товара являются совершенно дополняющими друг друга;
- в) кривая безразличия между двумя этими товарами характеризуется уменьшающейся предельной нормы замены;
- г) кривая безразличия между двумя этими товарами выпукла наружу от начала координат.

15. В краткосрочном периоде конкурентная фирма прекратит производство, если:

- а) убытки больше постоянных издержек;
- б) общая выручка не покрывает общих издержек;
- в) общий убыток равен постоянным издержкам;
- г) цена ниже минимума средних переменных издержек;
- д) цена меньше минимума средних издержек.

ВЕРНО-НЕВЕРНО

1. Равновесие спроса и предложения в коротком периоде характеризуется постоянством предложения независимо от изменений спроса и цены на данный товар.
2. Когда общие средние издержки минимальны, средний продукт достигает максимального значения.
3. На рынке совершенной конкуренции рыночная цена определяется одной фирмой.
4. При определении оптимального объема спроса на ресурс фирма прежде всего будет ориентироваться на цену ресурса.
5. Точное описание прав собственности обычно снимает проблему внешних эффектов.

ЗАДАЧИ

1. Даны следующие функции спроса и предложения:

- а) $Q_D = 10 - P$, $Q_S = 2P - 2$;
- б) $Q_D = 10 - P$, $Q_S = 2 + P$;
- в) $Q_D = 10 - P$, $Q_S = 4 + 0,5P$;

Какая ситуация соответствует стабильному равновесию, нестабильному равновесию, равномерным колебаниям в условиях паутинообразной модели?

2. Найти функцию предложения фирмы в коротком периоде, если функция общих затрат имеет следующий вид: $TC = 4Q^3 - 60Q^2 + 100Q + 500$. Какой объем выберет фирма, если цена установится на уровне 100 ден. ед.?

3. Технология производства продукции описывается производственной функцией: $Q = 2L$. Фирма является совершенным конкурентом на рынке данного блага и монополистом на рынке труда. Функция предложения труда имеет вид: $L_S = w$, а цена блага равна 4. Определить объем выпуска, количество используемого труда и ставку зарплат.

4. Построить линии доход-потребление, если:

- а) $U(X, Y) = X \times Y$, $P_X = 5$ ден. ед., $P_Y = 5$ ден. ед.;
- б) $U(X, Y) = (X + 10)Y$, $P_X = 5$ ден. ед., $P_Y = 5$ ден. ед.
- в) $U(X, Y) = 5X + 4Y$, $P_X = 2$ ден. ед., $P_Y = 5$ ден. ед.

5. Дана функция спроса: $Q_D = 8 - 0,5P$, где Q_D – объем спроса в млн. шт., P – цена в ден. ед. При какой цене коэффициент прямой эластичности спроса по цене составит $-0,5$?

6. Функция спроса на данный товар имеет вид: $Q_D = 12 - P$. Функция предложения: $Q_S = -3 + 4P$. Определите равновесную цену и объем продаж. Введен налог на производителя в размере 2 ден. ед. за проданную единицу. Рассчитайте новые равновесные объем продаж и цену, а также чистые общественные потери.

ВАРИАНТ 14

1. Если спрос на товар X совершенно неэластичный, то снижение его цены на 10% приведет к:
- а) сокращению объема спроса на 10%;
 - б) увеличению объема спроса на 10%;
 - в) увеличению объема спроса более чем на 10%;
 - г) увеличению объема спроса менее чем на 10%;
 - д) нет верного ответа.
2. Функция предложения представлена: $Q_S = 100 + 2,5P$. Тангенс угла наклона предложения:
- а) 2,5;
 - б) 0,4;
 - в) 1;
 - г) нет верного ответа.
3. Для товаров низшего качества эффекты дохода и замещения:
- а) отрицательны;
 - б) положительны;
 - в) эффект дохода является отрицательной величиной, а эффект замены - положительной;
 - г) данные эффекты действуют в противоположных направлениях;
 - д) эффект дохода положителен, а эффект замещения отрицателен;
 - е) верны ответы а), б) и д).
4. Экономическая прибыль фирмы представляет собой общую выручку за вычетом:
- а) внутренних издержек;
 - б) внешних издержек;
 - в) экономических издержек;
 - г) бухгалтерских издержек;
 - д) прямых явных издержек.
5. Какое из представленных уравнений есть уравнение производственной функции Кобба-Дугласа:
- а) $Q = k (T^\alpha + K^\beta + M^\gamma)$;
 - б) $Q = k T^\alpha + K^\beta + M^\gamma$;
 - в) $Q = k (T + K + M)^\alpha$;
 - г) $Q = k T^\alpha K^\beta M^\gamma$.
6. В условиях совершенной конкуренции фирма закрывается при таком объеме выпуска, при котором цена равна минимуму:
- а) средних общих затрат;
 - б) средних переменных затрат;
 - в) предельных затрат;
 - г) средних постоянных затрат.
7. Кривая предельной выручки монополиста лежит ниже кривой спроса потому, что:
- а) цена больше предельной выручки;
 - б) цена меньше предельной выручки;
 - в) цена равна предельной выручке;
 - г) предельные издержки равны средним издержкам;
 - д) предельные издержки меньше средних издержек.
8. Фирмы-олигополисты в краткосрочном периоде добиваются неизменности AVC на некотором интервале выпуска продукции за счет того, что:
- а) ими производится либо гомогенный, либо дифференцированный продукт;
 - б) они используют капитальные ресурсы, которые можно разделить на самостоятельно функционирующие части;
 - в) они обладают возможностью снижать издержки за счет положительного эффекта масштаба;
 - г) ими применяются неценовые методы конкуренции;
 - д) олигополисты могут заключить соглашение о контроле над ценами.
9. Сдвиг кривой спроса на экономический ресурс происходит в результате:
- а) увеличения доли ресурса в общих издержках фирмы;
 - б) уменьшения коэффициента снижения предельного продукта;

- в) увеличения эластичности спроса на конечный продукт;
 г) снижения коэффициента замещаемости ресурсов;
 д) роста производительности.
10. Что из перечисленного ниже не является общественным благом:
 а) электроэнергия; б) маяки; полиция; г) оборона страны; д) защита от наводнений.
11. Гипотеза о рациональном потребителе заключается в том, что:
 а) потребитель делает только то, за что ему платят;
 б) потребитель заботится не только о себе, но и об обществе;
 в) потребитель стремится к максимуму полезности при ограниченном доходе;
 г) потребитель сравнивает все варианты выбора и останавливается на лучшем.
12. Предложение товара описывается уравнением: $Q = 0,4P$. Отличается ли эластичность предложения E_{S1} при $P = 50$ руб. и E_{S2} при $P = 100$ руб.:
 а) да и $E_{S1} > E_{S2}$; в) нет и $E_{S1} = E_{S2} = 2$;
 б) да и $E_{S1} < E_{S2}$; г) нет и $E_{S1} = E_{S2} = 1$;
 д) нельзя дать однозначный ответ?
13. Если товары жестко дополняют друг друга в удовлетворении некоторой потребности, то:
 а) предельная норма замены убывает;
 б) кривая безразличия имеет вид прямого угла;
 в) кривая безразличия имеет вид прямой линии;
 г) кривая безразличия имеет положительный наклон.
14. Рост экономической прибыли на рынке совершенной конкуренции не способствует:
 а) расширению производства в действующих фирмах;
 б) притоку в отрасль новых фирм;
 в) возникновению сил, которые постепенно сведут эту прибыль к 0;
 г) повышению цен на используемые ресурсы.
15. При росте заработной платы предложение труда:
 а) всегда увеличивается; в) всегда остается неизменным;
 б) всегда уменьшается; г) сначала растет, а затем может и сократиться.

ВЕРНО-НЕВЕРНО

1. При увеличении цен на ювелирные изделия общая выручка фирмы растет.
2. Кривые индивидуального спроса и предельной полезности совпадают.
3. Предельные издержки равны средним, когда средние издержки принимают минимальное значение.
4. Автомобильный рынок – это пример рынка совершенной конкуренции.
5. При монополистической конкуренции число продавцов велико.

ЗАДАЧИ

1. При цене 3 спрос на благо равен 30, а при цене 4 равен 12. Функция спроса линейна. Определить максимальную цену спроса.
2. Фирма находится в условиях совершенной конкуренции. Функция общих затрат имеет вид: $TC = 0,1Q^2 + 15Q + 10$. Какой объем выберет фирма, если цена товара 25 ден. ед.? Какой должна быть цена, чтобы фирма прекратила производство в коротком периоде?
3. Функция спроса на благо имеет вид: $Q = 9 - 2P$. Эффект замены при росте цены товара с 2 до 3 ден. ед. составляет 0,75. Определить эффект дохода.
4. Фирма является совершенным конкурентом на товарном и факторном рынках. Производственная функция имеет вид $Q = 28L - L^2$. А. Вывести функцию спроса фирмы

на труд. Б. Сколько труда будет использовать фирма при цене труда 150 ден. ед. в час и цене на продукцию 15 ден. ед.?

5. Дана функция спроса на товар X: $Q_{DX} = 800 - P_X + 0,4P_Y$. Цена товара X – 400 ден. ед. за единицу, цена товара Y – 500 ден. ед. за единицу. Определите коэффициент прямой эластичности спроса по цене на товар X и коэффициент перекрестной эластичности спроса на товар X по цене товара Y.

6. Функция спроса на данный товар имеет вид: $Q_D = 12 - P$. Функция предложения: $Q_S = -3 + 4P$. Определите равновесную цену и объем продаж. Введен акциз, оплачиваемый покупателями в размере 20% от объема продаж. Определите новые равновесные объем продаж и цену. Какую величину налогового сбора получит государство?

ВАРИАНТ 15

1. Рассматривается ситуация рыночного равновесия. Если при абсолютно неэластичном предложении какого-либо товара произойдет снижение спроса, то равновесное количество данного товара:

- а) повысится, а цена снизится;
- б) понизится, а цена возрастет;
- в) понизится, но равновесная цена останется неизменной;
- г) останется неизменным, а цена понизится;
- д) повысится одновременно с ростом цены.

2. Цена предложения – это:

- а) минимальная цена, которую покупатели согласны заплатить за данный товар;
- б) максимальная цена, которую покупатели согласны заплатить за данное количество товара;
- в) максимальная цена, по которой продавцы реализуют товар на рынке;
- г) минимальная цена, по которой продавец реализует свой товар.

3. Потребительский излишек количественно равен:

- а) разности между ценой спроса и фактически уплаченной ценой;
- б) разнице между общей полезностью данного количества товара и общими затратами на его покупку;
- в) предельной полезности;
- г) общей полезности;
- д) неверны ответы в) и г).

4. Средний продукт возрастает, если:

- а) предельный продукт превосходит средний;
- б) кривая предельного продукта проходит ниже кривой среднего продукта;
- в) функция предельного продукта возрастает.

5. В долгосрочном периоде:

- а) все издержки переменные; в) переменные издержки растут быстрее постоянных;
- б) все издержки постоянные; г) постоянные издержки растут быстрее переменных;
- д) все издержки выступают как неявные (внутренние).

6. Положительная экономическая прибыль фирмы в условиях совершенной конкуренции:

- а) не может иметь место на конкурентном рынке в долгосрочном периоде;
- б) эквивалентна бухгалтерской прибыли;
- в) имеет место всякий раз, когда общие издержки фирмы превышают ее общую выручку;
- г) существует всегда, когда предельная выручка превышает предельные издержки;
- д) все ответы неверны.

7. Уровень цены (тарифа) на продукт естественной монополии:

- а) покрывает средние издержки;
- б) обеспечивает эффективное распределение ресурсов;
- в) меньше предельных издержек;
- г) является выгодным для монополиста;
- д) позволяет достичь большего объема производства, нежели у совершенно конкурентного производителя.

8. Какая характеристика в наибольшей степени отличает олигополию от монополистической конкуренции:

- а) кривая спроса олигополии более эластичная;
- б) фирма-олигополист производит гомогенный продукт, а в условиях монополистической конкуренции – дифференцированный;
- в) количество фирм в отрасли при монополистической конкуренции значительно выше, чем при олигополии;
- г) влияние неценовой конкуренции на спрос выше при монополистической конкуренции, чем при олигополии;
- д) в отрасли присутствует хотя бы одна фирма, которая считает, что её действия могут иметь ответную реакцию?

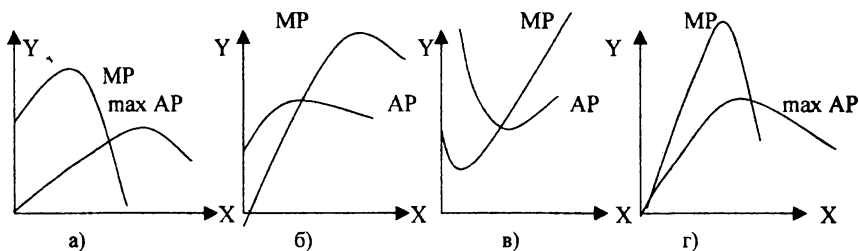
9. Чувствительность спроса на ресурс и его реакция на изменение цены определяются:

- а) изменениями в спросе на конечный продукт;
- в) ценами ресурсов-заменителей;
- б) изменениями в производительности;
- г) применением более совершенной технологии;
- д) эластичностью спроса на конечный продукт.

10. Что из перечисленного является чистым общественным благом:

- а) общественные библиотеки;
- в) общественные туалеты;
- г) общественные стоянки для автомобилей;
- д) программа общественного здравоохранения по изоляции людей с заразными заболеваниями?

11. Какой из приведенных графиков правильно отражает зависимость между предельным и средним продуктом?



12. Чтобы построить линию «цена-потребление», мы должны:

- а) изменять доход и исследовать изменение равновесия потребителя;
- б) изменять цену товара X и исследовать изменение равновесия потребителя;
- в) изменять доход и цены и исследовать изменение равновесия потребителя;
- г) изменять цены товаров X и Y и исследовать изменение равновесия потребителя.

13. Производственная функция представлена типом Кобба-Дугласа: $Q = X_1^{0,5} X_2^{0,3}$. Какая отдача от масштаба её характеризует:

- а) постоянная;
- б) возрастающая;
- в) убывающая;
- г) невозможно определить?

14. Когда конкурентная фирма находится в равновесии в долгосрочном периоде, то:

- а) $P = MC$ и $P >$ минимума ATC ;
- в) $MR = MC$ и $P =$ минимума ATC ;
- б) $MR = MC$ и $P <$ минимума ATC ;
- г) $MR > MC$ и $P >$ минимума ATC .

15. Закон убывающей отдачи в долгосрочном периоде:

- а) не применим, поскольку все ресурсы переменны;
- б) применим только по отношению к капиталу;
- в) не применим, поскольку он описывает динамику объема производства, связанную со все более интенсивным использованием фиксированных производственных мощностей;
- г) применим, если выпуск продукции поддерживается на постоянном уровне;
- д) верны ответы а), в), г).

ВЕРНО-НЕВЕРНО

- 1. Взаимозаменяемые товары имеют отрицательную перекрестную эластичность спроса.
- 2. Потребление продолжается до тех пор, пока цена спроса превышает рыночную цену.
- 3. Когда средние издержки падают, предельные издержки становятся меньше средних издержек.
- 4. Достаточное условие максимизации прибыли подразумевает равенство предельного дохода и предельных издержек.
- 5. Равновесный объем производства конкурирующей монополии равен равновесному объему производства в случае совершенной конкуренции.

ЗАДАЧИ

- 1. Даны функция спроса и функция общих затрат монополиста: $P = 30 - 0,5Q$, $TC = 10 + 4Q + 6Q^2$. Определить максимальную прибыль монополиста и соответствующие цену и объем продаж.
- 2. Производственная функция фирмы имеет следующий вид: $Q = 20L - 2L^2$. Фирма находится в условиях совершенной конкуренции на рынках блага и фактора. Вывести функцию спроса фирмы на труд. Какое количество фактора будет использовать фирма при цене труда 8 ден. ед. в час и цене блага – 2 ден. ед.?
- 3. Функция спроса на данный товар имеет вид: $Q_D = 5 - P$. Функция предложения: $Q_S = -1 + P$. Определите равновесную цену и объем продаж, а также излишки продавцов и покупателей. Введен налог на покупателей в размере 3 ден. ед. на единицу. Определите равновесный объем, цену, излишки продавцов и покупателей, а также чистые потери общества.
- 4. Предприятие находится в условиях совершенной конкуренции. Функция общих затрат от выпуска продукции представлена в таблице.

Выпуск продукции в единицу времени (Q), шт.	Общие затраты (TC), ден. ед.
0	16
1	24
2	34
3	46
4	60
5	76

Если цена товара 9 ден. ед., какой объем производства следует выбрать? Ниже какого уровня должна снизиться цена, чтобы прекратилось производство? Проанализируйте полученный результат.

5. Найти функцию предложения фирмы в коротком периоде, если функция общих затрат имеет следующий вид: $TC = 4Q^3 - 60Q^2 + 100Q + 500$. Какой объем выберет фирма, если цена установится на уровне 100 ден. ед.?

6. Определите, какое количество товаров X и Y будет приобретать потребитель, чтобы максимизировать полезность, если его доход равен 100 ден. ед. в месяц, цены товаров X и Y соответственно равны: $P_X = 10$ ден. ед., $P_Y = 5$ ден. ед., функция полезности имеет вид: $U(X, Y) = X \times Y$.

Учебное издание

Составители: Омелянюк Александр Михайлович
Медведева Гульнара Борангалиевна
Вакульская Ольга Александровна

МЕТОДИЧЕСКИЕ УКАЗАНИЯ
по выполнению контрольных работ
по курсу «Микроэкономика»
для студентов экономических специальностей
заочной формы обучения
ЧАСТЬ 1.

Ответственный за выпуск: Омелянюк А.М.

Редактор: Строкач Т.В.

Компьютерная вёрстка: Боровикова Е.А.

Корректор: Никитчик Е.В.

Подписано к печати 8.12.2004 г. Формат 60x84 ¹/₁₆. Бумага писчая. Усл. п. л. 2,6. Уч.-изд. л. 2,75. Заказ №1182. Тираж 120 экз. Отпечатано на ризографе учреждения образования «Брестский государственный технический университет». 224017, г. Брест, ул. Московская, 267.