

УДК 330.322.5

Г.С. Римский, И.Н. Мельникова
Брест, БрГУ имени А.С. Пушкина

ИНВЕСТИЦИОННЫЙ КЛИМАТ БРЕСТСКОЙ ОБЛАСТИ

Инвестирование является одним из важнейших источников экономического роста и основой научно-технического прогресса. Успешное решение задач обеспечения устойчивого и сбалансированного экономического роста региона на основе диверсификации экономики и повышения ее конкурентоспособности в значительной степени зависит от формирования и реализации стимулирующей политики привлечения инвестиций, которые оказывают существенное влияние на уровень социально-экономического развития Брестской области.

Инвестиционная привлекательность Брестской области базируется на следующих конкурентных преимуществах: благоприятных природно-климатических, географических, социально-политических, демографических факторах, стабильном уровне жизни населения, наличии высокого научного и технологического потенциалов, развитой транспортной, инженерной, рыночной инфраструктуры, активной позиции правительства области в вопросах развития хозяйственного комплекса.

Согласно исследованию национального статистического комитета Республики Беларусь, инвестиционный климат Брестской области характеризуется как климат с высоким потенциалом и умеренным риском [2].

Правительством области проводится целенаправленная работа по созданию благоприятного инвестиционного климата. В 1998 г. была создана свободная экономическая зона «Брест» (СЭЗ «Брест»). Правительством области реализуется комплекс мер, предусматривающий формирование максимально комфортных условий для инвесторов и благоприятного инвестиционного климата (оказывается содействие по выделению земельных участков под строительство производственных объектов, осуществляется опережающее развитие энергосистем, совершенствуется региональное налоговое законодательство, увеличиваются объемы государственной поддержки, внедряется проектное управление).

В тоже время на основании подпункта 1.4 п. 1 ст. 17 Закона Республики Беларусь от 4 января 2010 г. «О местном управлении и самоуправлении в Республике Беларусь», Брестский областной Совет депутатов каждый год утверждает инвестиционную программу.

Объем инвестиций в основной капитал Брестской области с каждым годом увеличивается (рисунок 1). Приоритетными направлениями привлечения инвестиций в экономику области являются: высокотехнологические и инновационные проекты, экспортоориентированные и импортозамещающие производства, производство и переработка сельскохозяйственной продукции, развитие инфраструктуры придорожного сервиса, развитие туристических услуг (вдоль основных транспортных коридоров, в городах с ценным культурно-историческим наследием). Из анализа данных национального статистического центра РБ за последние пять лет, можно выделить районы с высокими инвестиционными показателями (рисунок 2): Березовский (116,86 %), Лунинецкий (116,46 %) и Малоритский (111,68 %). Районы с малым притоком инвестиций: Пинский (78,42 %), Столинский (87,26 %) и Пружанский (87,90 %).

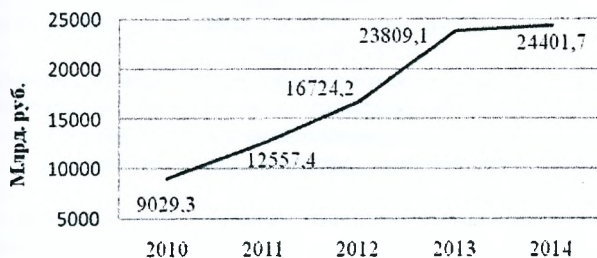


Рисунок 1 – Инвестиции в основной капитал в Брестской области

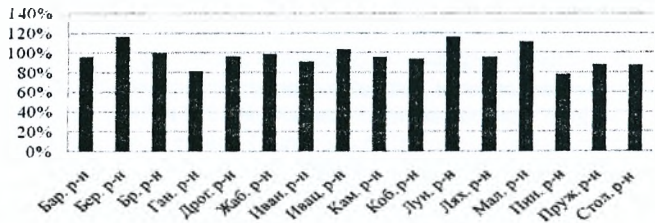


Рисунок 2 – Инвестиции в основной капитал по районам области

Основными факторами, ограничивающими инвестиционную деятельность в Брестской области, являются: недостаток собственных финансовых средств (на это указали 67 % руководителей организаций), инвестиционные риски (21 %), высокий процент коммерческого кредита (24 %), неопределенность экономической ситуации в стране (17 %), недостаточный спрос на продукцию (17 %). Во многом именно этими причинами объясняется то, что у инвестиционных проектов переносятся сроки реализации на более поздний период, изменяются объем финансирования и показатели эффективности.

Для улучшения инвестиционных притоков в районах области планируется осуществить комплекс мероприятий, которые должны способствовать улучшению экономических показателей: оказание финансовой помощи в виде беспроцентной бюджетной ссуды – субъектам малого и среднего предпринимательства, создающим новые места; субсидий на организацию предпринимательской деятельности по оказанию услуг в сфере агротуризма; внедрение проектов радиологической и социально-экономической реабилитации сельскохозяйственных предприятий и земель районов, пострадавших в результате аварии на Чернобыльской АЭС; наращивание производственных мощностей путем модернизации производства; улучшение технической базы сельскохозяйственных предприятий; строительство специализированных ферм и т. д.

Учитывая реализуемые меры, для дальнейшего улучшения инвестиционного климата в Брестской области необходимо:

- совершенствование нормативного правового и развитие информационного обеспечения инвестиционной деятельности на территории Брестской области;
- развитие системы государственной поддержки субъектов инвестиционной деятельности на территории Брестской области, создание благоприятной административной среды;
- формирование привлекательного имиджа Брестской области путем продвижения разработанных в регионе инновационных технологий и продукции местных товаропроизводителей, презентации примеров успешной промышленной модернизации и развития инновационной инфраструктуры, содействия развитию деловых связей;
- развитие элементов инвестиционной инфраструктуры;
- подготовка высококвалифицированных кадров для инвестиционной деятельности.

СПИСОК ИСПОЛЬЗОВАННОЙ ЛИТЕРАТУРЫ

1. Экономика регионов / В. И. Борисевич [и др.] ; под ред. В. И. Борисевича. – Минск : БГЭУ, 2002. – 432 с.
2. Регионы Республики Беларусь. Основные социально-экономические показатели городов и районов [Электронный ресурс] / Нац. стат. ком. Респ. Беларусь. – Минск, 2015. – Режим доступа: <http://www.belstat.gov.by/upload/iblock/aba/aba6db22614d763bb05b26626d177021.zip>. – Дата доступа: 13.04.2016.