

УДК 336.62

## ФИНАНСОВЫЙ ПОТЕНЦИАЛ АГРАРНОГО БИЗНЕСА БРЕСТСКОЙ ОБЛАСТИ: РЕСУРСНЫЙ ПОДХОД

**М. П. Самоховец**

*К. э. н., доцент, докторант кафедры налогов и налогообложения УО «Белорусский государственный экономический университет», Минск, Беларусь, e-mail: samkhvec@rambler.ru*

### Реферат

Статья посвящена исследованию финансового потенциала аграрного бизнеса Брестской области с использованием ресурсного подхода. Проведен количественный анализ ресурсов сельскохозяйственных организаций Брестской области на основе анализа статистических данных (по 5-ти видам ресурсов 16-ти районов). В результате сделаны выводы и даны рекомендации, которые могут учитываться при принятии управленческих решений по развитию аграрного сектора Брестской области.

Перспективным видится повышение функциональности имеющихся ресурсов сельскохозяйственных организаций для дальнейшего улучшения финансовых показателей аграрного бизнеса; увеличение объема инвестиций для улучшения состава и качества ресурсов сельскохозяйственного производства; формирование кооперационно-интеграционных структур на финансово взаимовыгодных для субъектов аграрного бизнеса началах для рационального использования имеющихся ресурсов.

**Ключевые слова:** финансовый потенциал, ресурсный потенциал, ресурсный подход, аграрный бизнес, Брестская область.

## FINANCIAL POTENTIAL OF THE AGRICULTURAL BUSINESS BREST REGION: RESOURCE APPROACH

**M. P. Samakhavets**

### Abstract

The article is devoted to the study of the financial potential of agricultural business in the Brest region using the resource approach.

A quantitative analysis of the resources of agricultural organizations in the Brest region was carried out based on the analysis of statistical data (for 5 types of resources in 16 districts). As a result, conclusions were drawn and recommendations were given that can be taken into account when making management decisions on the development of the agricultural sector of the Brest region.

It seems promising to increase the functionality of the existing resources of agricultural organizations to further improve the financial performance of agricultural business; increasing investment to improve the composition and quality of agricultural production resources; the formation of cooperation and integration structures on financially mutually beneficial principles for agricultural business entities for the rational use of available resources.

**Keywords:** financial potential, resource potential, resource approach, agricultural business, Brest region.

### Введение

Стратегической целью развития аграрного бизнеса должно стать его прибыльное функционирование и реализация его финансового потенциала наряду с классическими задачами по обеспечению населения продовольствием и перерабатывающей промышленности сырьем, экспортными поставками. Реализованный финансовый потенциал аграрного бизнеса подразумевает эффективность использования финансового потенциала, способность сельскохозяйственных организаций генерировать доход за счет принятия финансовых решений. Об эффективности использования финансового потенциала позволяют судить результаты сравнения входящих и выходящих денежных потоков: если выходящие денежные потоки больше, чем входящие денежные потоки, то можно говорить о реализованном финансовом потенциале аграрного бизнеса [1]. В конечном итоге реализация финансового потенциала аграрного бизнеса является одним из важных аспектов социально-экономического развития Брестской области.

Финансы на уровне организаций «все чаще ... рассматриваются в контексте ресурсной концепции» через понимание их как «работающих денег организации» [2, с. 123]. Денежные средства становятся финансовыми ресурсами, когда организация распоряжается ими, вкладывает в оборот для простого и расширенного воспроизводства. Финансовые ресурсы необходимы для организации и осуществления производственной деятельности и составляют одну из групп экономических ресурсов наряду с природными, материальными, трудовыми [2, с. 73]. Ресурсный подход является широко распространенным подходом (имеется также результативный подход) к изучению потенциала организаций. Большинство исследователей потенциала организаций остаются сторонниками этого ресурсного подхода (Е. Р. Витун [3]; Н. В. Калинин [4]; Т. Г. Смирнова, С. А. Селякова, Е. Н. Кожина [5]; А. Н. Гридюшко [6]; О. А. Николаевская [7]; А. И. Голубева, В. И. Дорохова, А. В. Коновалов, Ю. В. Шуматбаева, К. В. Павлов [8]; А. А. Хомякова, А. Г. Кайгородов [9] и другие).

При ресурсном подходе понимание финансового потенциала сводится к финансовым ресурсам либо ко всем активам, которыми владеет организация. Финансовый потенциал организаций служит базой для производства «материальных благ, для финансирования воспроизводственных процессов» [9]. В аграрном бизнесе используется совокупность земельных, трудовых, материальных, природных, финансовых, инновационных и т. д. ресурсов, которые используются для производства сельскохозяйственной продукции [10]. Состав ресурсов может быть охарактеризован по составу, количеству и качеству. Дополнительные денежные вложения в ресурсы за счет финансовых ресурсов (финансирование) приводит к изменению (как правило, увеличению) количества и качества имеющихся у экономического субъекта ресурсов.

Финансовый потенциал является выражением производственно-хозяйственного потенциала субъекта, который, в свою очередь, зависит от ресурсов [1, 11]. Положительные изменения в ресурсах приводят к усилению функциональности ресурсов, повышая ресурсный потенциал (потенциал ресурсов) экономического субъекта. Повышение функциональности каждого ресурса в определенной степени ведет к увеличению производственно-хозяйственного потенциала экономического субъекта, т. е. к улучшению результатов деятельности экономического субъекта в целом. Следовательно, через корректировку ресурсов при формировании адекватных входящих денежных потоков [12] можно оказывать управляемое влияние на финансовый потенциал экономического субъекта и его выходящие денежные потоки.

Управление финансовым потенциалом аграрного бизнеса может рассматриваться в контексте управления региональным развитием, с учетом дифференциации по административно-территориальным единицам (районам). В этом смысле механизм управления финансовым потенциалом аграрного сектора выступает составной частью механизма регионального управления, представляет собой совокупность организационно-экономических рычагов и методов, определяется исходя из тенденций развития района, объема доходов местного бюджета, конкурент-

ной среды, экологической обстановки и т. п. факторов [13]. Реализация финансового потенциала сельскохозяйственных организаций, расположенных на территории административно-территориальных единиц (отдельного района), может выступить драйвером развития всего региона.

**Количественный анализ ресурсов аграрного бизнеса Брестской области**

Проведен количественный анализ ресурсов сельскохозяйственных организаций 16-ти районов Брестской области Республики Беларусь (Барановичский, Березовский, Брестский, Ганцевичский, Дрогичинский, Жабинковский, Ивановский, Ивацевичский, Каменецкий, Кобринский, Лунинецкий, Ляховичский, Малоритский, Пинский, Пружанский, Столинский) с учетом возможностей использования имеющейся статистической информации в открытом доступе [14, 15] по 5-ти выделенным элементам с оценкой по 14-ти индикаторам [16]:

1. Земельные ресурсы (га): общая посевная площадь.
2. Техника и оборудование (наличие, штук): тракторы, грузовые автомобили, зерноуборочные комбайны, кормоуборочные комбайны, доильные установки и агрегаты, зерноочистительные машины.
3. Биологические активы:

- в животноводстве – сельскохозяйственные животные (поголовье, голов): крупный рогатый скот (КРС), свиньи, птица;
- в растениеводстве – посевная площадь сельскохозяйственных культур (га): зерновых и зернобобовых культур, кормовых культур.
- 4. Трудовые ресурсы (человек) – численность сельского населения.
- 5. Финансовые ресурсы (тыс. рублей) – расходы местного бюджета на сельское хозяйство.

Сельскохозяйственная деятельность предполагает биотрансформацию, т. е. получение продуктов (сельскохозяйственной продукции) от биологических активов (живущие животные и растения) [17]. Внедрение новых высокоурожайных сортов и гибридов растений в растениеводстве и создание высокого генетического потенциала животных – важные направления инновационного развития сельского хозяйства. Модернизация технико-технологической базы сельского хозяйства на основе новейших разработок науки позволяет сельскохозяйственным организациям увеличивать объемы производства и производительность труда [18].

В таблице 1 представлена оценка ресурсов сельскохозяйственных организаций Брестской области в разрезе 16 районов.

**Таблица 1 – Ресурсы сельскохозяйственных организаций Брестской области**

Показатели	Минимальное значение по Брестской области / по Республике Беларусь	Максимальное значение по Брестской области / по Республике Беларусь	В среднем на 1 район по Брестской области / по Республике Беларусь
<b>1. Земельные ресурсы</b>			
Общая посевная площадь, га	27995 Ганцевичский / 12579 Россонский	82937 Пинский / 97499 Слуцкий	55449 / 44900
<b>2. Машины и оборудование</b>			
Наличие тракторов, штук	184 Ганцевичский / 50 Наровлянский	659 Пинский / 929 Гродненский	413 / 315
Наличие грузовых автомобилей, штук	50 Ганцевичский / 11 Наровлянский	389 Пружанский / 545 Гродненский	228 / 142
Наличие зерноуборочных комбайнов, штук	44 Ганцевичский / 13 Наровлянский	135 Пружанский / 137 Гродненский	86 / 70
Наличие кормоуборочных комбайнов, штук	26 Жабинковский / 7 Наровлянский	78 Пинский / 78 Пинский	47 / 34
Наличие доильных установок и агрегатов, штук	51 Жабинковский / 7 Наровлянский	190 Столинский / 217 Слуцкий	117 / 86
<b>3. Биологические активы</b>			
Поголовье крупного рогатого скота (КРС), голов	19411 Ганцевичский / 6328 Наровлянский	98984 Пинский / 98984 Пинский	54 151 / 35596
Поголовье свиней, голов	2 Барановичский / 1 Чаусский	118 322 Каменецкий / 118526 Гродненский	35 547 / 28420
Поголовье птицы, голов	69 519 Ивановский / 9 Мядельский	4 698 820 Барановичский / 5434136 Могилевский	951 970 / 796261
Посевная площадь зерновых и зернобобовых культур, га	13 349 Ганцевичский / 4223 Россонский	39 883 Барановичский / 39883 Барановичский	24 405 / 20054
Посевная площадь кормовых культур, га	12 213 Ганцевичский / 5 585 Краснопольский	42983 Пинский / 42983 Пинский	25 231 / 20170
<b>4. Трудовые ресурсы</b>			
Численность сельского населения, человек	10377 Жабинковский / 2241 Наровлянский	45330 Столинский / 237296 Минский	23659 / 17108
<b>5. Финансовые ресурсы</b>			
Расходы местного бюджета на сельское хозяйство, тыс. рублей	966 Жабинковский / 242 Россонский	3157 Пинский / 30984 Оршанский	2053 / 2519

Примечание – Источник: рассчитано автором по данным официальной статистики по 16 районам Брестской области за 2021 год

По данным таблицы 1 видно, что средний размер общей посевной площади, приходящейся на 1 район Брестской области, составляет 55 449 га (по республике – 44 900 га), средняя численность сельского населения – 23 659 человек (17 108 человек), расходов местного бюджета на сельское хозяйство – 2053 тыс. руб. (2 519 тыс. руб.). В среднем на 1 район Брестской области (по республике) приходится машин и оборудования (штук): тракторов – 413 (315), грузовых автомобилей – 228 (142), зерноуборочных комбайнов – 86 (70), кормоуборочных комбайнов – 47 (34), доильных установок и агрегатов – 117 (86). Биологические активы (голов) представлены следующим образом: КРС – 54 151 (35 596), свиньи – 35 547 (28 420), пти-

ца – 951 970 (796 261), посевная площадь зерновых и зернобобовых культур – 24 405 (20 054) га, посевная площадь кормовых культур – 25 231 (20 170).

По общей посевной площади в Брестской области лидирует Пинский район 82 937 га (по республике – Слуцкий район 97499 га), по численности трудовых ресурсов – Столинский район 45 330 (Минский район – 237 296 человек), по финансовым ресурсам – Пинский район 3157 тыс. руб. (Оршанский район – 30984 тыс. руб.). Больше всего тракторов, грузовых автомобилей, зерноуборочных комбайнов в Брестской области находится в Ганцевичском районе; кормоуборочных комбайнов, доильных установок и агрегатов – в Жабинков-

ском районе. Наибольшим поголовьем КРС отмечается Пинский район (он же является лидером и по республике), свиней – Каменецкий район, птицы – Барановичский район; посевной площадью зерновых и зернобобовых культур – Барановичский район (он же явля-

ется лидером и по республике), кормовых культур – Пинский район (он же является лидером и по республике).

В таблицах 2–4 представлены группировки районов Брестской области по земельным, трудовым и финансовым ресурсам.

**Таблица 2** – Группировка районов Брестской области по земельным ресурсам (общей посевной площади сельскохозяйственных организаций)

Показатели	Группы районов по земельным ресурсам			III гр. к I гр.
	I (до 40 тыс. га)	II (40–70 тыс. га)	III (св. 70 тыс. га)	
Количество районов в группе	4	8	4	–
<b>1. Земельные ресурсы</b>				
Общая посевная площадь, га	32691	54576	79955	в 2,5 р.
<b>2. Машины и оборудование</b>				
Наличие тракторов, штук, в среднем в районе	237	409	597	в 2,5 р.
Наличие грузовых автомобилей, штук, в среднем в районе	126	217	351	в 2,8 р.
Наличие зерноуборочных комбайнов, штук, в среднем в районе	53	87	119	в 2,2 р.
Наличие кормоуборочных комбайнов, штук, в среднем в районе	33	45	64	в 1,9 р.
Наличие доильных установок и агрегатов, штук, в среднем в районе	68	124	150	в 2,2 р.
<b>3. Биологические активы</b>				
Поголовье крупного рогатого скота (КРС), голов, в среднем в районе	28392	55246	77719	в 2,7 р.
Поголовье свиней, голов, в среднем в районе	25116	53752	22557	0,9
Поголовье птицы, голов, в среднем в районе	–	500057	1403884	–
Посевная площадь зерновых и зернобобовых культур, га, в среднем в районе	14569	24150	34752	в 2,4 р.
Посевная площадь кормовых культур, га, в среднем в районе	14437	24888	36711	в 2,5 р.
<b>4. Трудовые ресурсы</b>				
Численность сельского населения, человек	11169	27198	29071	в 2,6 р.
<b>5. Финансовые ресурсы</b>				
Расходы местного бюджета на сельское хозяйство, тыс. рублей	1986	1947	2331	в 1,2 р.

Примечание – Источник: рассчитано автором по данным официальной статистики по 16 районам Брестской области за 2021 год

Данные таблицы 2 свидетельствуют, что имеется прямая взаимосвязь между размером общей посевной площади сельскохозяйственных организаций района и остальными показателями ресурсного потенциала (за исключением поголовья свиней). Так, с увеличением

общей посевной площади в 3-й группе по сравнению с 1-й в 2,5 раза – количество тракторов увеличивается в 2,5 раза, поголовье КРС в 2,7 раза и т. д. Наибольшее количество районов (8) оказалось во 2-й группе со средним размером общей посевной площади 54576 га.

**Таблица 3** – Группировка районов Брестской области по трудовым ресурсам (по численности сельского населения)

Показатели	Группы районов по трудовым ресурсам			III гр. к I гр.
	I (до 20 тыс. чел.)	II (20–40 тыс. чел.)	III (св. 40 тыс. чел.)	
Количество районов в группе	4	10	2	–
<b>1. Трудовые ресурсы</b>				
Численность сельского населения, человек	11169	24410	44884	в 4,0 р.
<b>2. Земельные ресурсы</b>				
Общая посевная площадь, га	32691	64506	55687	в 1,7 р.
<b>3. Машины и оборудование</b>				
Наличие тракторов, штук, в среднем в районе	237	466	497	в 2,1 р.
Наличие грузовых автомобилей, штук, в среднем в районе	126	263	255	в 2,0 р.
Наличие зерноуборочных комбайнов, штук, в среднем в районе	53	98	96	в 1,8 р.
Наличие кормоуборочных комбайнов, штук, в среднем в районе	33	52	50	в 1,5 р.
Наличие доильных установок и агрегатов, штук, в среднем в районе	68	130	146	в 2,1 р.
<b>4. Биологические активы</b>				
Поголовье крупного рогатого скота (КРС), голов, в среднем в районе	28392	61799	67428	в 2,4 р.
Поголовье свиней, голов, в среднем в районе	25116	31509	84671	в 3,4 р.
Поголовье птицы, голов, в среднем в районе	–	970472	896465	–
Посевная площадь зерновых и зернобобовых культур, га, в среднем в районе	14569	28631	22949	в 1,6 р.
Посевная площадь кормовых культур, га, в среднем в районе	14437	29047	27740	в 1,9 р.
<b>5. Финансовые ресурсы</b>				
Расходы местного бюджета на сельское хозяйство, тыс. рублей	1986	2092	1990	1,0

Примечание – Источник: рассчитано автором по данным официальной статистики по 16 районам Брестской области за 2021 год

В соответствии с данными таблицы 3, наибольшее количество районов (10) оказалось во 2-й группе со средней численностью сель-

ского населения 24 410 человек. Все элементы ресурсного потенциала показали прямую взаимосвязь.

Таблица 4 – Группировка районов Брестской области по финансовым ресурсам (по объему расходов бюджета на сельское хозяйство)

Показатели	Группы районов по финансовым ресурсам			III гр. к I гр., %
	I (до 2 млн руб.)	II (2–3 млн руб.)	III (св. 3 млн руб.)	
Количество районов в группе	7	8	1	–
<b>1. Финансовые ресурсы</b>				
Расходы местного бюджета на сельское хозяйство, тыс. рублей	1583	2326	3157	в 2,0 р.
<b>2. Земельные ресурсы</b>				
Общая посевная площадь, га	52184	54871	82937	в 1,6 р.
<b>3. Машины и оборудование</b>				
Наличие тракторов, штук, в среднем в районе	386	406	659	в 1,7 р.
Наличие грузовых автомобилей, штук, в среднем в районе	231	210	350	в 1,5 р.
Наличие зерноуборочных комбайнов, штук, в среднем в районе	85	83	120	в 1,4 р.
Наличие кормоуборочных комбайнов, штук, в среднем в районе	39	50	78	в 2,0 р.
Наличие доильных установок и агрегатов, штук, в среднем в районе	100	126	163	в 1,6 р.
<b>4. Биологические активы</b>				
Поголовье крупного рогатого скота (КРС), голов, в среднем в районе	46899	54891	98984	в 2,1 р.
Поголовье свиней, голов, в среднем в районе	46775	26253	16583	0,35
Поголовье птицы, голов, в среднем в районе	1625261	344227	82038	0,05
Посевная площадь зерновых и зернобобовых культур, га, в среднем в районе	25113	22609	33823	в 1,3 р.
Посевная площадь кормовых культур, га, в среднем в районе	21210	26531	42983	в 2,0 р.
<b>5. Трудовые ресурсы</b>				
Численность сельского населения, человек	21456	23545	39987	в 1,9 р.

Примечание – Источник: рассчитано автором по данным официальной статистики по 16 районам Брестской области за 2021 год

Исходя из данных таблицы 4, можно сделать вывод о том, дифференциация расходов местного бюджета на сельское хозяйство в меньшей степени, нежели дифференциация земельных или трудовых ресурсов

коррелирует с техническим оснащением сельскохозяйственных организаций и наличием биологических активов. На рисунке 1 представлена динамика трудовых ресурсов Брестской области с 1990 по 2022 годы.

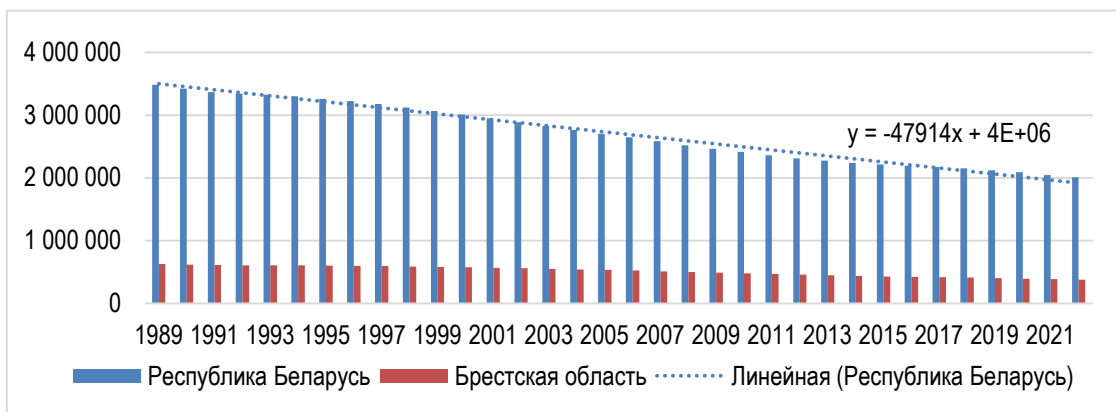


Рисунок 1 – Динамика численности населения в сельской местности Брестской области

Примечание – Источник: собственная разработка автора

Как видно из рисунка 1, численность населения в сельской местности Брестской области имеет выраженную тенденцию к уменьшению (сокращение на 40 % в 2022 году по сравнению с 1989 годом).

В конечном итоге эффективность использования ресурсов сельскохозяйственных организаций и эффективность реализации их финансового потенциала находят свое выражение в финансовых показателях субъектов аграрного бизнеса (таблицах 5–7).

Таблица 5 – Показатели прибыли в аграрном бизнесе

Показатель	2014	2015	2016	2017	2018	2019	2020
Прибыль от реализации продукции, товаров, работ, услуг, млн руб., 2014–2015 гг. – млрд руб.							
Брестская область	1 131,6	491,8	66,2	182,8	165,9	205,1	250,8
Республика Беларусь	4 597,7	466,3	215,9	707,8	434,5	500,6	676,0
Удельный вес, %	24,6	105,5	30,7	25,8	38,2	41,0	37,1
Прибыль, убыток (–) до налогообложения, млн руб., 2014–2015 гг. – млрд руб.							
Брестская область	1 384,1	757,8	113,0	194,7	170,4	252,0	229,8
Республика Беларусь	5 000,1	–518,6	227,2	705,5	501,1	887,5	795,0
Удельный вес, %	27,7	–	49,7	27,6	34,0	28,4	28,9
Чистая прибыль, убыток (–), млн руб., 2014–2015 гг. – млрд руб.							
Брестская область	1 386,3	754,8	111,8	193,4	170,8	251,9	227,9
Республика Беларусь	4 979,8	–533,3	219,8	698,2	496,9	881,2	793,2
Удельный вес, %	27,8	–	50,9	27,7	34,4	28,6	28,7

Примечание – Источник: собственная разработка автора на основании [19]

Таблица 6 – Основные показатели рентабельности аграрного бизнеса

Показатель	2014	2015	2016	2017	2018	2019	2020
Рентабельность реализованной продукции, товаров, работ, услуг, %							
Брестская область	8,8	3,4	4,2	10,5	8,7	9,4	10,1
Республика Беларусь	6,5	0,6	2,5	7,7	4,3	4,5	5,5
Рентабельность продаж, %							
Брестская область	7,2	2,9	3,6	8,5	7,1	7,7	8,2
Республика Беларусь	5,5	0,5	2,2	6,4	3,7	3,9	4,7

Примечание – Источник: собственная разработка автора на основании [19]

Таблица 7 – Основные показатели убыточных организаций аграрного бизнеса

Показатель	2014	2015	2016	2017	2018	2019	2020
Количество убыточных организаций, единиц							
Брестская область	21	44	48	22	25	23	17
Республика Беларусь	198	502	437	219	246	239	177
Удельный вес, %	10,6	8,8	11,0	10,0	10,2	9,6	9,6
Удельный вес убыточных организаций в общем количестве организаций, %							
Брестская область	8,4	18,3	17,6	8,8	10,6	9,1	7,5
Республика Беларусь	13,3	34,9	27,9	15,7	17,9	16,5	13,3
Сумма чистого убытка убыточных организаций, млн руб., 2014–2015 гг. – млрд руб.							
Брестская область	166,3	234,4	24,1	21,7	17,6	14,6	39,8
Республика Беларусь	1 893,1	4 687,6	394,2	222,5	284,6	237,4	307,4

Примечание – Источник: собственная разработка автора на основании [19]

Динамика финансовых показателей, представленная в таблицах 5–7 за 2014–2020 годы, свидетельствует, что Брестская область демонстрирует наилучшие показатели прибыли среди всех областей Республики Беларусь. На долю сельскохозяйственных организаций Брестской области приходится от всей полученной в Республике Беларусь: прибыли от реализации продукции, товаров, работ, услуг – от 24,6 % до 41,0 %; прибыли до налогообложения – от 27,6 % до 49,7 %; чистой прибыли – от 27,7 % до 50,9 %.

Рентабельность реализованной продукции, товаров, работ, услуг в сельскохозяйственных организациях Брестской области в 2020 году составила 10,1 % (по республике – 5,5 %); рентабельность продаж – 8,2 % (по республике – 4,7 %).

В Брестской области в 2020 году насчитывалось 17 убыточных сельскохозяйственных организаций (по республике – 177) или 7,5 % в общем количестве организаций. Сумма чистого убытка убыточных организаций Брестской области составила 39,8 млн руб.

Дальнейшее развитие аграрного бизнеса может быть направлено на современном этапе не только на выполнение традиционных задач по производству сельскохозяйственной продукции для обеспечения продовольственной безопасности, но и повышение конкурентоспособности и улучшение финансовых показателей отрасли.

Проведенный нами количественный анализ ресурсов сельскохозяйственных организаций Брестской области по выделенным индикаторам позволил сформулировать следующие выводы:

1. Определены характеристики типичного района Брестской области по ресурсам сельскохозяйственного производства (средние значения). В размер общей посевной площади – 55 449 (по республике – 44900 га); численность сельского населения – 23 659 (по республике – 17108 человек); расходы местного бюджета на сельское хозяйство – 2 053 (по республике – 2519 тыс. руб.) В структуре посевной площади значительная доля приходится на зерновые и зернобобовые культуры и кормовые культуры. Среди биологических активов в животноводстве – КРС, свиньи, птица. Машины и оборудование представлены преимущественно тракторами и грузовыми автомобилями.

2. Большинство районов во всех группировках по выделенным 3-м элементам ресурсов попадает во II-ю группу: по земельным ресурсам (8 районов) – от 40 до 70 тыс. га, по трудовым ресурсам (10 районов) – от 20 до 40 тыс. человек, по финансовым ресурсам (8 районов) – от 2 до 3 млн руб. Субъекты аграрного бизнеса именно этих районов могут составить основную целевую группу, на которую можно ориентироваться при разработке предложений по повышению конкурентоспособности Брестского региона за счет реализации ресурсного и финансового потенциала аграрного бизнеса.

3. Имеются ярко выраженные районы-лидеры по ресурсам сельскохозяйственного производства (Пружанский район – по наличию грузовых автомобилей и зерноуборочных комбайнов; Пинский район – по размеру посевных площадей кормовых культур, наличию кормоуборочных комбайнов, поголовью КРС; Барановичский район –

по поголовью птицы и посевной площади зерновых и зернобобовых культур; Столинский район – по численности сельского населения, количеству доильных установок и агрегатов) и районы-аутсайдеры (например, Ганцевичский район по 7-ми индикаторам из 14-ти, Жабинковский район – по 4-м индикаторам из 14-ти). Это вызывает необходимость дифференцированного подхода и неодинаковых рекомендаций для реализации ресурсного и финансового потенциала аграрного бизнеса в этих районах.

4. Выявлена прямая зависимость отдельных ресурсов друг от друга. Например, чем больше общая посевная площадь сельскохозяйственных организаций, тем больше численность трудовых ресурсов, техническая оснащенность и наличие биологических активов. При этом основу сельскохозяйственного производства составляют крупнотоварные сельскохозяйственные организации (как и в целом по Республике Беларусь) [20].

5. Вывозом для развития аграрного сектора становится сокращение трудового потенциала на селе. Вместе с тем, современное сельскохозяйственное производство все больше характеризуется процессами повышения уровня технологичности и автоматизации производственных процессов, наращиванию темпов цифровизации сельского хозяйства, внедрению достижений биотехнологий и т. д. Поэтому не только и не столько количественные параметры, но особенно качество трудовых ресурсов в сельском хозяйстве получает особое значение и должно неуклонно повышаться в соответствии с текущими потребностями этой отрасли [21].

Обозначим предложения по реализации финансового потенциала аграрного бизнеса Брестской области с позиций ресурсного подхода.

Во-первых, повышение функциональности имеющихся ресурсов сельскохозяйственных организаций для дальнейшего улучшения финансовых показателей аграрного бизнеса.

Результаты ранее проведенных исследований свидетельствуют [22, с. 510], что наибольшую предельную производительность среди всех ресурсов в сельском хозяйстве показывает капитал – увеличение инвестиций на 1 % приводит к увеличению объема выпуска сельскохозяйственной продукции на 0,8–0,9 %. Наблюдалась устойчивая тенденция снижения значимости земельных ресурсов и роста производительности труда. За последние 25 лет совокупная факторная производительность в сельском хозяйстве Республики Беларусь возросла почти в 4 раза [22, с. 511].

Сельское хозяйство «должно стать сферой реального бизнеса, реализация предпринимательских интересов предприятий и трудовых коллективов» [23, с. 140]. Основным источником инвестиций должна выступить прибыль, которая является «единственным источником устойчивого экономического развития» [24, с. 8] и служит индикатором целесообразности производства. Основным фактором изменения объема прибыли сельского хозяйства являлось изменение уровня эффективности использования ресурсов (динамика затрат) и эффективности продаж (динамика цен) [25, с. 18].

Во-вторых, увеличение объема инвестиций для улучшения состава и качества ресурсов сельскохозяйственного производства.

Конкурентоспособное сельскохозяйственное производство невозможно без повышения инвестиционной привлекательности отрасли [26], внедрения новейших научных достижений и увеличения технического уровня производства. Обновление основных фондов сельскохозяйственного производства должно учитывать взаимосвязанную потребность в увеличении оборотных средств.

Оптимизация инвестиционных затрат и получение оптимальных результатов сельскохозяйственного производства должна стать актуальной задачей развития сельского хозяйства. При недостатке собственных средств имеются различные каналы формирования входящих денежных потоков в аграрном бизнесе [12].

В-третьих, формирование кооперационно-интеграционных структур на финансово взаимовыгодных для субъектов аграрного бизнеса началах для рационального использования имеющихся ресурсов.

Кооперация может рассматриваться как вынужденное (рациональное) следствие конкуренции для получения максимального результата. Исследованиями установлено, что формы кооперативно-интеграционного взаимодействия, объективно взаимообусловлены конкуренцией [27]. Формирование интегрированных структур в АПК с позиций финансового менеджмента дает преимущества по рациональному использованию имеющихся ресурсов (в частности, трудовых ресурсов, имеющих тенденцию к уменьшению), достижению запланированных финансовых параметров развития, использованию незадействованных резервов роста и извлечению высокой прибыли.

Интегрированные формирования в АПК обладают большим финансовым потенциалом в сравнении с отдельными разрозненными предприятиями за счет более эффективного использования земельных, трудовых и других видов ресурсов, а также по сравнению со средними и малыми предприятиями. Формирование интегрированных структур по технологической цепи – от производства сырья до реализации готового высококачественного продовольствия – с позиций управления финансами дает возможность поддерживать нерентабельные предприятия, достигать запланированных параметров развития, задействовать неиспользуемые резервы роста и извлекать высокую (маржинальную) прибыль.

Управление финансовым потенциалом субъектов аграрного бизнеса (в особенности крупнотоварных кооперационно-интегрированных структур в АПК) как новым объектом управления в системе финансового менеджмента становится актуальной задачей научно-методологического поиска и практической реализации.

### Заключение

Формирование эффективного механизма управления финансовым потенциалом сельскохозяйственных производителей (с учетом оценки отдельных ресурсов по конкретным индикаторам) можно рассматривать в контексте управления региональным развитием. Реализация финансового потенциала аграрного бизнеса Брестской области с позиций ресурсного подхода видится возможной путем повышения производительности имеющихся ресурсов для дальнейшего улучшения финансовых показателей аграрного бизнеса; увеличения объема инвестиций для улучшения состава и качества ресурсов сельскохозяйственного производства; формирования кооперационно-интеграционных структур на финансово взаимовыгодных для субъектов аграрного бизнеса началах для рационального использования имеющихся ресурсов.

Рассмотрение финансового потенциала с позиций ресурсного подхода позволило получить результаты на основе ограниченного набора абсолютных нефинансовых и финансовых показателей, но без выявления характера устойчивых взаимосвязей между ресурсами и финансовыми показателями. Преодолеть это можно, если использовать симбиоз ресурсного и результативного подходов к изучению финансового потенциала, что является перспективным направлением исследований автора.

### Список цитированных источников

1. Богатырёва, В. В. Финансовый потенциал как новая экономическая категория в финансовой науке / В. В. Богатырёва, Д. А. Панков, М. П. Самоховец // Бухгалтерский учет и анализ. – 2022. – № 2. – С. 10–22.
2. Современная политэкономия : учебное пособие / В. Г. Гусаков [и др.] ; под ред. В. Г. Гусакова. – Минск : РИВШ, 2022. – 464 с.

3. Витун, Е. Р. Экономическая сущность ресурсного потенциала. Классификация производственных ресурсов: лекция для студентов / Е. Р. Витун. – Гродно, 1993. – 15 с.
4. Калинин, Н. В. Ресурсный потенциал аграрной сферы региона и повышение эффективности его использования: автореф. дис. ... канд. экон. наук : 08.00.05 / Н. В. Калинин. – Улан-Удэ, 2005. – 18 с.
5. Смирнова, Т. Г. Развитие производственного потенциала сельского района / Т. Г. Смирнова, С. А. Селякова, Е. Н. Кожина ; под ред. Т. В. Усковой. – Вологда : ИСЭРТ РАН, 2010. – 148 с.
6. Гридюшко, А. Н. Ресурсный потенциал сельскохозяйственного производства: формирование и оценка: монография / А. Н. Гридюшко. – Горки: БГСХА, 2018. – 266 с.
7. Николаевская, О. А. Оценка финансового потенциала промышленного предприятия / О. А. Николаевская // УЭКС. – 2013. – № 4 (52).
8. Экономический потенциал и эффективность его использования в сельскохозяйственных предприятиях региона / А. И. Голубева [и др.] // Вестник АПК Верхневолжья. – 2020. – № 1 (49). – С. 59–67.
9. Хомякова, А. А. Методика оценки финансового потенциала экономических систем микроуровня / А. А. Хомякова, А. Г. Кайгородов // Аудит и финансовый анализ. – 2014. – № 3. – С. 167–174.
10. Самоховец, М. П. Подходы к оценке производственного потенциала организаций АПК / М. П. Самоховец // Техника и технология пищевых производств : материалы XV Юбилейной Международной научно-технической конференции, Могилев, 19–20 апреля 2023 г. : в 2 т. / Белорусский государственный университет пищевых и химических технологий ; редкол.: А. В. Акулич (отв. ред.) [и др.]. – Могилев : БГУТ, 2023. – Т. 2. – С. 282–283.
11. Самоховец, М. П. Характеристика денежных потоков экономических субъектов в концепции финансового потенциала / М. П. Самоховец // Право. Экономика. Психология. – 2023. – № 1 (29). – С. 48–52.
12. Самоховец, М. П. Формирование входящих денежных потоков в концепции финансового потенциала аграрного бизнеса / М. П. Самоховец // Белорусский экономический журнал. – 2023. – № 3. – С. 38–52.
13. Самоховец, М. П. Государственное регулирование аграрного бизнеса в современных условиях / М. П. Самоховец // Государственное регулирование экономики и повышение эффективности деятельности субъектов хозяйствования : сб. науч. статей XVII Междунар. науч.-практ. конф., посвящ. памяти профессора С. А. Пелиха, Минск, 20 апреля 2023 г. / Академия управления при Президенте Респ. Беларусь ; редкол.: В. В. Данилович [и др.]. – Минск, 2023. – С. 184–188.
14. Национальный статистический комитет Республики Беларусь [Электронный ресурс]. – Режим доступа: <https://www.belstat.gov.by>. – Дата доступа: 24.10.2023.
15. Министерство финансов Республики Беларусь [Электронный ресурс]. – Режим доступа: <https://minfin.gov.by>. – Дата доступа: 24.10.2023.
16. Самоховец, М. П. Количественная оценка ресурсов сельскохозяйственных организаций Республики Беларусь в региональном аспекте / М. П. Самоховец // Право. Экономика. Психология. – 2023. – № 3 (31). – С. 41–47.
17. Самоховец, М. П. Внедрение МСФО в бухгалтерский учет в сельском хозяйстве Республики Беларусь / М. П. Самоховец // Совершенствование учета, анализа и контроля как механизмов информационного обеспечения устойчивого развития экономики : материалы III Междунар. науч.-практ. конф., Махачкала, 20 июня 2017 г. / Дагестанский государственный университет ; Р. Б. Шахбанов [и др.]. – Махачкала, 2017. – С. 273–276.
18. Самоховец, М. П. Развитие финансово-кредитной поддержки модернизации АПК Республики Беларусь / М. П. Самоховец // Стратегия развития экономики Беларуси: факторы формирования и инструменты реализации : материалы Междунар. науч.-практ. конф., Минск, 23–24 апреля 2015 г. / Институт экономики НАН Беларуси ; науч.-ред. совет: В. Г. Гусаков [и др.]. – Минск : Право и экономика, 2015. – С. 80–82.
19. Сельское хозяйство Республики Беларусь. Статистический сборник. – Минск, 2021. – 178 с.
20. Самоховец, М. П. Влияние фактора многоукладности на финансирование сельского хозяйства Беларуси / М. П. Самоховец // Вестник Томского государственного университета. Экономика. – 2020. – № 50. – С. 47–55.

21. Самоховец, М. П. Современные условия формирования трудовых ресурсов в сельском хозяйстве Республики Беларусь / М. П. Самоховец // Наука – образованию, производству, экономике : материалы 74-й Региональной науч.-практ. конф., Витебск, 18 февраля 2022 г. / Витебский государственный университет имени П. М. Машерова ; редкол.: Е. Я. Аршанский (гл. ред.) [и др.]. – Витебск : ВГУ имени П.М. Машерова, 2022. – С. 390–392.
22. Филиппов, А. М. Совокупная факторная производительность и конкурентоспособность сельского хозяйства / А. М. Филиппов // Научные труды БГЭУ / редкол.: В.Ю. Шутинин (гл. ред.) [и др.] ; М-во образования Респ. Беларусь, Белорус. гос. экон. ун-т. – Минск : БГЭУ, 2020. – Вып. 13. – С. 504–512.
23. Гусаков, В. Г. Факторы и методы эффективного хозяйствования. Ч. 2. Кооперация и интеграция субъектов хозяйствования, инвестиции в развитие производства, государственное регулирование АПК, развитие предпринимательства и подготовка кадров / В. Г. Гусаков // Вес. Нац. акад. наук Беларуси. Сер. аграр. наук. – 2020. – Т. 58, №2. – С. 135–142.
24. Гусаков, В. Г. Факторы и методы эффективного хозяйствования. Ч. 1. Интенсификация, концентрация, специализация и размещение производства / В. Г. Гусаков // Вес. Нац. акад. наук Беларуси. Сер. аграр. наук. – 2020. – Т. 58, № 1. – С. 7–12.
25. Филиппов, А. М. Отраслевая политика экономического развития: методология, теория, практика: автореф. ... докт. экон. наук : 08.00.01 / А. М. Филиппов ; БГЭУ. – Минск, 2019. – 45 с.
26. Чабаткуль, В. В. Теоретические аспекты инвестиционно-инновационного развития агропромышленного производства / В. В. Чабаткуль, А. Н. Русакович, Т. Г. Горустович // Аграрная экономика. – 2023. – № 1. – С. 3–14.
27. Пилипук, А. В. Механизм и модели конкурентного функционирования [Электронный ресурс] / А. В. Пилипук // Современная конкуренция. – Режим доступа: <https://cyberleninka.ru>. – Дата доступа: 24.10.2023.
- References**
1. Bogatyryova, V. V. Finansovyy potencial kak novaya ekonomicheskaya kategoriya v finansovoy nauke / V. V. Bogatyryova, D. A. Pankov, M. P. Samohovec // Buhgalterskij uchët i analiz. – 2022. – № 2. – С. 10–22.
2. Sovremennaya politekonomiya : uchebnoe posobie / V. G. Gusakov [i dr.] ; pod red. V. G. Gusakova. – Minsk : RIVSH, 2022. – 464 s.
3. Vitun, E. R. Ekonomicheskaya sushchnost' resursnogo potentsiala. Klassifikatsiya proizvodstvennykh resursov: lektsiya dlya studentov / E. R. Vitun. – Grodno, 1993. – 15 s.
4. Kalinin, N. V. Resursnyy potencial agrarnoy sfery regiona i povyshenie effektivnosti ego ispol'zovaniya: avtoreferat dis. ... kand. ekon. nauk : 08.00.05 / N. V. Kalinin. – Ulan-Ude, 2005. – 18 s.
5. Smirnova, T. G. Razvitiye proizvodstvennogo potentsiala sel'skogo rajona / T. G. Smirnova, S. A. Selyakova, E. N. Kozhina ; pod red. T. V. Uskovoij. – Vologda : ISERT RAN, 2010. – 148 s.
6. Gridyushko, A. N. Resursnyy potencial sel'skohozyajstvennogo proizvodstva: formirovaniye i ocenka: monografiya / A. N. Gridyushko. – Gorki: BGSKHA, 2018. – 266 s.
7. Nikolaevskaya, O. A. Ocenka finansovogo potentsiala promyshlennogo predpriyatiya / O. A. Nikolaevskaya // UEKS. – 2013. – № 4 (52).
8. Ekonomicheskij potencial i effektivnost' ego ispol'zovaniya v sel'skohozyajstvennykh predpriyatiyakh regiona / A. I. Golubeva [i dr.] // Vestnik APK Verhnevolzh'ya. – 2020. – № 1 (49). – С. 59–67.
9. Homyakova, A. A. Metodika ocenki finansovogo potentsiala ekonomicheskikh sistem mikroovnyaya / A. A. Homyakova, A. G. Kajgorodov // Audit i finansovyy analiz. – 2014. – № 3. – С. 167–174.
10. Samohovec, M. P. Podhody k ocenke proizvodstvennogo potentsiala organizatsiy APK / M. P. Samohovec // Tekhnika i tekhnologiya pishchevnykh proizvodstv : materialy HV Yubilejnoj Mezhdunarodnoj nauchno-tekhnicheskoy konferencii, Mogilev, 19–20 aprelya 2023 g. : v 2 t. / Belorusskij gosudarstvennyj universitet pishchevnykh i himicheskikh tekhnologij ; redkol.: A. V. Akulich (otv. red.) [i dr.]. – Mogilev : BGUT, 2023. – Т. 2. – С. 282–283.
11. Samohovec, M. P. Harakteristika denezhnykh potokov ekonomicheskikh sub'ektov v koncepcii finansovogo potentsiala / M. P. Samohovec // Pravo. Ekonomika. Psihologiya. – 2023. – № 1 (29). – С. 48–52.
12. Samohovec, M. P. Formirovaniye vkhodyashchih denezhnykh potokov v koncepcii finansovogo potentsiala agrarnogo biznesa / M. P. Samohovec // Belorusskij ekonomicheskij zhurnal. – 2023. – № 3. – С. 38–52.
13. Samohovec, M. P. Gosudarstvennoe regulirovaniye agrarnogo biznesa v sovremennykh usloviyakh / M. P. Samohovec // Gosudarstvennoe regulirovaniye ekonomiki i povyshenie effektivnosti deyatelnosti sub'ektov hozyajstvovaniya : sb. nauch. statej XVII Mezhdunar. nauch.-prakt. konf., posvyashch. pamyati professora S. A. Peliha, Minsk, 20 aprelya 2023 g. / Akademiya upravleniya pri Prezidente Resp. Belarus' ; redkol.: V. V. Danilovich [i dr.]. – Minsk, 2023. – С. 184–188.
14. Nacional'nyj statisticheskij komitet Respubliki Belarus' [Elektronnyj resurs]. – Rezhim dostupa: <https://www.belstat.gov.by>. – Data dostupa: 24.10.2023.
15. Ministerstvo finansov Respubliki Belarus' [Elektronnyj resurs]. – Rezhim dostupa: <https://minfin.gov.by>. – Data dostupa: 24.10.2023.
16. Samohovec, M. P. Kolichestvennaya ocenka resursov sel'skohozyajstvennykh organizatsiy Respubliki Belarus' v regional'nom aspekte / M. P. Samohovec // Pravo. Ekonomika. Psihologiya. – 2023. – № 3 (31). – С. 41–47.
17. Samohovec, M. P. Vnedrenie MSFO v buhgalterskij uchët v sel'skom hozyajstve Respubliki Belarus' / M. P. Samohovec // Sovershenstvovanie ucheta, analiza i kontrolya kak mekhanizmy informacionnogo obespecheniya ustojchivogo razvitiya ekonomiki : materialy III Mezhdunar. nauch.-prakt. konf., Mahachkala, 20 iyunya 2017 g. / Dagestanskij gosudarstvennyj universitet ; R. B. SHabbanov [i dr.]. – Mahachkala, 2017. – С. 273–276.
18. Samohovec, M. P. Razvitiye finansovo-kreditnoj podderzhki modernizatsii APK Respubliki Belarus' / M. P. Samohovec // Strategiya razvitiya ekonomiki Belarusi: faktory formirovaniya i instrumenty realizatsii : materialy Mezhdunar. nauch.-prakt. konf., Minsk, 23–24 aprelya 2015 g. / Institut ekonomiki NAN Belarusi ; nauch.-red. sovet: V. G. Gusakov [i dr.]. – Minsk : Pravo i ekonomika, 2015. – С. 80–82.
19. Sel'skoe hozyajstvo Respubliki Belarus'. Statisticheskij sbornik. – Minsk, 2021. – 178 s.
20. Samohovec, M. P. Vliyaniye faktora mnogoukladnosti na finansirovaniye sel'skogo hozyajstva Belarusi / M. P. Samohovec // Vestnik Tomskogo gosudarstvennogo universiteta. Ekonomika. – 2020. – № 50. – С. 47–55.
21. Samohovec, M. P. Sovremennyye usloviya formirovaniya trudovykh resursov v sel'skom hozyajstve Respubliki Belarus' / M. P. Samohovec // Nauka – obrazovaniyu, proizvodstvu, ekonomike : materialy 74-j Regional'noj nauch.-prakt. konf., Vitebsk, 18 fevralya 2022 g. / Vitebskij gosudarstvennyj universitet im. P. M. Masherova ; redkol.: E. YA. Arshanskij (gl. red.) [i dr.]. – Vitebsk : VGU imeni P.M. Masherova, 2022. – С. 390–392.
22. Filippov, A. M. Sovokupnaya faktornaya proizvoditel'nost' i konkurentosposobnost' sel'skogo hozyajstva / A. M. Filippov // Nauchnye trudy BGEU / redkol.: V.YU. SHutilin (gl. red.) [i dr.] ; M-vo obrazovaniya Resp. Belarus', Belorus. gos. ekon. un-t. – Minsk : BGEU, 2020. – Vyp. 13. – С. 504–512.
23. Gusakov, V. G. Faktory i metody effektivnogo hozyajstvovaniya. CH. 2. Kooperatsiya i integratsiya sub'ektov hozyajstvovaniya, investitsii v razvitiye proizvodstva, gosudarstvennoe regulirovaniye APK, razvitiye predprinimatel'stva i podgotovka kadrov / V. G. Gusakov // Ves. Nac. akad. navuk Belarusi. Ser. agrar. nauk. – 2020. – Т. 58, № 2. – С. 135–142.
24. Gusakov, V. G. Faktory i metody effektivnogo hozyajstvovaniya. CH. 1. Intensifikatsiya, koncentratsiya, spetsializatsiya i razmeshcheniye proizvodstva / V. G. Gusakov // Ves. Nac. akad. navuk Belarusi. Ser. agrar. nauk. – 2020. – Т. 58, № 1. – С. 7–12.
25. Filippov, A. M. Otrasl'evaya politika ekonomicheskogo razvitiya: metodologiya, teoriya, praktika: avtoref. ... dokt. ekon. nauk : 08.00.01 / A. M. Filippov ; BGEU. – Minsk, 2019. – 45 s.
26. CHabatul', V. V. Teoreticheskie aspekty investitsionno-innovatsionnogo razvitiya agropromyshlennogo proizvodstva / V. V. CHabatul', A. N. Rusakovich, T. G. Gorustovich // Agrarnaya ekonomika. – 2023. – № 1. – С. 3–14.
27. Pilipuk, A. V. Mekhanizm i modeli konkurentnogo funkcionirovaniya [Elektronnyj resurs] / A. V. Pilipuk // Sovremennaya konkurenciya. – Rezhim dostupa: <https://cyberleninka.ru>. – Data dostupa: 24.10.2023.

Материал поступил 22.01.2024, одобрен 29.01.2024, принят к публикации 29.01.2024