

3. Реестр методик выполнения измерений, допущенных к применению при выполнении измерений в области охраны окружающей среды: в трех частях. Почвы и донные отложения; промышленные и бытовые отходы; природные ресурсы, сырье и продукция. – Минск : Бел НИЦ Экология, 2009. Ч. III – 168 с.

4. Блинцов, И. К. Практикум по почвоведению / И. К. Блинцов, К. Л. Забелло. – Минск : Высшая школа, 1979. – 208 с.

5. Требования растений к уровню освещенности [Электронный ресурс]. – Режим доступа: <http://govsad.ru/trebovaniya-rastenij-k-urovnyu-osveshhenija.html>. – Дата доступа: 10.02.2016.

6. Босак, В. Н. Анализ состояния территорий крутосклонов Гомельского дворцово-паркового ансамбля, подверженных водно-эрозийным процессам В. Н. Босак [и др.] // Вестник Брестского государственного технического университета. – 2016. – № 2 : Водохозяйственное строительство, теплоэнергетика и геоэкология. – С. 105–108.

УДК 930.2 (476.7)

А. А. ГЛАДЫЩУК*

*Беларусь, Брест, БрГТУ

ОПОЛЬ КНЯЗЯ МИХАЛА СЕРВАЦИЯ ВИШНЕВЕЦКОГО

А. Т. Федорук в монографии «Старинные усадьбы Берестейщины» об *Ополе* высказывается однозначно [1]: «Упоминается в **149** г. в связи с определением границ пуцц и установлением входов: “**Ополь** маеть границу свою входъ подль реки Ясолды, съножатъми, озеры, деревомъ бортнымъ, будованьемъ и вшелякими вольностями, атъ до млына Осовницкого его милости господарского”». Ссылка при этом сделана на монографию польского автора Ю. Цихановича [2].

В «Ревизии пуцць...» неожиданно нашелся документ более раннего упоминания *Опол* [3] я: «[не позже **1471**] “Дарственная запись князя Юрья Семеновича Дружиловицкой Свято Николаевской церкви на человека и десятину Дружиловичохъ». Попъ Дружиловскій Иванъ оказалъ привилей наданья церковного своего князя Юрья Семеновича, на паперы писаный, подъ кустодейною печатью. Мы князь Юрій Семеновичъ. Што есми выслужылъ на господары великомъ королю особое держанье у Пинскомъ повете Дружыловичы и къ тому двору люди, и съ тое выслуги своее прыдали есмо Великому Светому, Великому Николе Дружиловицкому человека из **Ополю**, на имя Игната и зъ братомъ и зъ данью и со всими дачками; а прыдали есмо со всего десятину у Дружиловичохъ; а у Достоеви землю полазную и съ пашнею, а у Мотоли тры ведре меду, а у Довечоровичохъ две ведре меду. А въ тое ненадобы никому уступовати се. А тому человеку ненадобе ни на одну службу нашу ити. Писанъ у Пинску. Августа 8 день”.

Князь Юрий Семенович, последний из рода Наримунтовичей, который мог быть сначала наместником великого князя в Пинске, после чего, скорее всего, и получил город в вотчину. Умер князь Юрий Семенович в 1471 году без наследников, после чего Пинск стал великокняжеским владением и был затем пожалован Марии Ивановне Гаштольд, вдове киевского князя Семена Олельковича.

Вышеприведенный документ существенно меняет дату первого письменного упоминания *Ополя*. Кстати, в документе фигурируют и *Мотоль*, и *Дружиловичи*, и *Достоево*, и *Довечеровичи (Дрогичин)*.

Теперь будет не лишним рассказать о том, как *Ополь* перешел к князю Михалу Сервацию Вишневецкому. Пинская княгиня Марья Семеновна наделила им в **1492** году своего слугу Фурса Ивановича. В **1521** году Опольский ключ включал в себя 12 дворов, принадлежащих разным владельцам. Потом основная часть Опольского ключа перешла во владения Михаила Копотя, дочь которого, Раина, вышла замуж за Ивана Полубинского. После этого имение переходило из одних рук в другие, на чем останавливаться не станем. Известен документ, из которого следует, что *Ополь* в **1677** году принадлежал уже князю Яну Каролу Дольскому [4]: *«Акт присяги, принесенной Яном Каролом Дольским, о количестве жителей в его имениях Збараж, Ополь, Телеханы, Лядском войт., в гор. Пинске и Белавичах для определения поголовного налога. (Имеется печать). 1677 г., пол., старобел».*

Дочь князя Яна Кароля Катерина Дольская (1680–1725) сразу после смерти своего отца в 1695 году вышла замуж за князя Михала Сервация Вишневецкого (1680–1744). Таким образом, *имение Ополь* через некоторое время стало принадлежать Вишневецким. Скупые, но любопытные сведения находим о Вишневецких в *Ополе* у Юзефа Вольфа [5]: *«Со всеми тремя женами имел [Михал Серваций Вишневецкий] потомство... Алоиза родилась и умерла в Опале в 1703 г. Вторая [жена] Магдалена, княгиня Чарторыйская, дочь Юзефа, князя Чарторыйского, хоружего великого литовского и Тересы Денгофовны, обручилась в Подкамени 25 июля 1725 г., умерла в Опале 4 декабря 1728 г.»*

Это наводит на вполне определенную мысль, что князь Михал Серваций Вишневецкий ещё в начале XVIII века использовал *Ополь* как одну из своих резиденций. Напомним, что в 1709 году князь Михал Серваций, будучи великим гетманом литовским и маршалком ВКЛ попал в российский плен. Его отвезли в Глухов, но при содействии отцов иезуитов из плена сумел бежать, а потом вынужден был находиться за границей и только в 1716 году вернулся на родину.

Польский историк и библиотекарь Роман Афтаназы сообщает [6] (*перевод с польского, выд. авт.*): *«Больше всего в памяти очередных наследников Ополя отметился род Вишневецких. Согласно существующей традиции князь Михал Серваций имел намерение возвести там мурованный замок из камня и кирпича-пальчатки, который не известен ни по одному описанию. Останки замка в виде больших тесанных валунов, как и старые рельефные и красочные глазурованные кафели, находили на возвышении над чудесными сводчатыми подвалами до и после Первой мировой войны. Замок этот служил, наверное, одной из его летних резиденций. Сгорел, предположительно, в начале XIX в. Уцелел, однако, парк с необычными аллеями, высаженными в форме буквы “W”, которая, когда смотреть с противоположной стороны, давала букву “M”. В результате они создавали инициалы основателя резиденции. Может быть, и к древнему замковому комплексу принадлежал также мурованный шпихлер [свирон, клеть], который существовал до начала Второй мировой войны (рисунок 1).*

Парк и хозяйственные постройки окружали, наверное, ещё более ранние валы с четырьмя бастионами как наружными, так и четырьмя расположенными дальше, лежащими посередине каждой из сторон. Некоторые из них просуществовали до межвоенного времени, но не как валы, а хорошо угадываемые их остатки».



Рисунок 1 – Имение Вишневецких на топографической карте 1901 года

Как выглядел замок в Ополье, узнаем также из описания, оставленного Романом Афтаназисом [6]: «Замок или палац Вишневецких был фасадом обращен на запад. По обеим его сторонам, южной и северной, до 1939 г. стояли две деревянные, с партером, официны на высоких каменных фундаментах, по своему внешнему виду, скорее всего, более поздние. После того, как замок сгорел, правая из них, расположенная с южной стороны, была переделана на жилой дом для владельцев, вначале Божецких, а позже Еленских и Залесских. Обе по крайним осям имели по короткому флигелю, выдвинутому заподлицо как спереди, так и сзади. Обе были накрыты гладкой, не очень высокой четырехскатной крышей, над флигелями двухскатной, обитой гонтом. Официну, которая была жилой, спереди украшали две пары высоких пристенных колон, поддерживающих карниз, расположенный по сторонам двойной ширины окон, с многоугольным замыканием обоих карнизов. Упомянутые окна имели форму прямоугольника, поделенную на шесть кварт. Перед главным входом со временем пристроили тамбур с двумя одиночными, установленными снаружи колоннами, подобными, как и для карниза, только немного более низкими. Между боковыми флигелями с тыльной стороны была пристроена обширная открытая балюстрада террасы. Стены жилой официны были ошалеваны досками, лакированными под серый цвет. Обрамления окон, карнизов, как и колонн, покрыты были белой краской».

Естественный вопрос: откуда Роман Афтаназии позаимствовал такие точные детали строений, которых давно уже нет? Отвечает на этот вопрос сам автор в ссылке мелким текстом [6]: *«Габриэли Залесской из Зеленских благодарен за все подробности, которые относятся к прошлому и описанию двора в Ополе»*. Важно, что мы читаем рассказ о прошлом имения Ополь со слов последней, наверное, свидетельницы. Жаль, не сохранились фотографии этих *официн*. Также выделенное в вышеприведенном тексте *«замок сгорел»*, наверное, не лишено правдивости. Оно дает основание в определенном предположении о существовании и второго замка князя Михала Сервация Вишневецкого на *Ясіолде*, который, как и первый в *Жабере*, не оставил после себя ни описаний, ни рисунков. Вообще, никакого зримого образа! Только место, которое по-новому теперь обустроено, но никуда от нас не ушло. История терпеливо ждет своего возвращения. Удивительно, но замки Вишневецкого на *Ясіолде* фактически никем толком не исследованы. Два призрака витают на просторах средней *Ясіолды*, никого близко не подпуская. Интересно?!

А вот что написал о замке в Ополе А. Т. Федорук [1]: *«Князь Михаил Серваций Вишневецкий, писатель и поэт, владелец замков Каролин в предместье Пинска и Жабер на Ясельде в имени Хомск, на склоне лет (после 1736), построил в Ополе летнюю резиденцию, которая именовалась замком, поскольку была окружена валами, а со стороны въезда – водоемами, составляющими передний план ансамбля. Она включала дворец и примыкающий к нему регулярный парк, липовые аллеи которого образовывали в плане с одной стороны букву “М”, с другой – букву “W”, инициалы владельца»*.

Откуда взял дату строительства замка в Ополе Анатолий Тарасович, уже не спросить. Ссылка на Р. Афтаназии не выручает, так как у Р. Афтаназии такой даты нет. Если вернуться к Ю. Вольфу, то Ополь служил резиденцией Вишневецким уже в 1703 году. Ну не мог же князь ютиться в халупе, значит, там, в Ополе, уже было что-то построено до Вишневецких. С 1709 года по 1716 князь находился, как известно, в вынужденном изгнании. В 1725 году в Любешове умирает первая жена князя Катерина, дочь князя Яна Кароля Дольского, и он вторично женится на Магдалене Чарторыйской, которая умерла в Ополе в 1728 году, заметим, 4 декабря. Именно в Ополе, вот что важно, и не летом, а зимой. Значит, можно смело предположить, что резиденция князя Вишневецкого появилась в Ополе значительно раньше 1736 года. Имела ли она в то время очертания замка, этого никто сегодня не скажет, как и не скажет никто ничего о начале строительства замка в 1736 году, когда князь Михал Серваций уже в 1735 году вновь приступил к исполнению важных государственных обязанностей: воеводы виленского и гетмана великого ВКЛ.

Предположительно, если Ополь стоял всегда на дороге к Мотолю, а далее к Пинску, то это укрепленное место, преобразованное князем Вишневецким в замок, могло давно нести в себе черты оборонительного характера. Правда, для этого требуется археология, других лекарств нет, чтобы убрать или подтвердить навязчивую мысль о давнем замке в Ополе.

Р. Афтаназии дальше объясняет [6] (перевод с польского): «Ополь в первой половине XVIII в. принадлежал князю Михалу Сервацию Вишневецкому (1680–1744), гетману великому литовскому, последнему потомку рода. Этот ключ, как и многие другие, получила следующей одна из дочерей князя Анна (ум. в 1732), которая в 1722 г. обручилась с Юзефом Огинским (1700–1736), троцким воеводою, объединив в одно целое богатство двух родов, собственное и мужа».

Тут возникают определённые недоразумения как по принадлежности Ополя, так и по датам, что заставляет вновь обратиться за разъяснением к Юзефу Вольфу [5] (перевод с польского): «Анна, родилась в Пинске 7 сентября 1700 г., выдана замуж за Юзефа Огинского, старосту горждовского (позже троцкий воевода), в Любешове в 1721 г... день свадьбы, назначенный первоначально на Св. Михаила 1721 г. был отложен на 15 февраля 1722 г. Родители гарантировали дочери доход 20 000 злотых, а муж в будущем супруге 40 000 злотых. Кроме этого, Вишневецкий обязывался уступить Огинским Заполье, Молодечно и Чемерин...»

Продолжим дальше читать Р. Афтаназии [6] (перевод с польского): «Следующим преемником стал сын Казимир Огинский (1730–1800), великий гетман литовский, женатый на Александре Чарторыйской. Однако они остались отягощенными очень большими долгами, возникшими из-за его огромных вложений на общественные цели, как, например, строительство канала, который через Ясіолду соединил воды Припяти и Щары, сакральные фондации, или фаянсовая фабрика в Телеханах, и вместе с этим затратный стиль жизни, и в конце концов вынуждены были распродавать имения.

В восьмидесятых или девяностых годах XVIII в. **Ополь** приобрёл Божецкий... Наверное, его внучка Тереса, дочь Кароля, около середины XIX в. вышла замуж за Казимира Игнатия Еленского... внося ему **Ополь** в приданное... который после смерти Казимира Еленского (1826–1876) унаследовал его единственный сын Юзеф (1868–1922)... В дальнейших семейных делах шестерых детей Юзефа Еленского, **Ополь** выпал дочери Габриэли, замужем за Богуславом Залесским. Оставались они владельцами **Ополя** до сентября 1939 г.»

Собственно, благодаря Габриэли Залесской, для которой Ополь был родовым гнездом, и стараниям Романа Афтаназии к нам дошло что-то реальное об интересной истории Ополя.

А теперь будет не лишним прочитать о том, как был устроен внутри тот жилой дом в Ополе, под который была переделана замковая *официна* и которого давно уже нет [6], перевод с польского (рисунок 2): «Внутри *официна*, перестроенная в жилой дом, имела бессистемную планировку. Треугольную центральную часть впереди занимал неглубокий вестибюль, который тут же становился бóльшим, достигая после продольной оси дома размеров салона. Направо от холла была предусмотрена двухоконная прямоугольная столовая, тут же налево подобной формы и размеров кабинет. По правой стороне салона располагалась меньшая гостиная, тут же слева буфет, как и ванная комната. Комнаты в обоих флигелях служили спальнями, гостевыми, конторой и т. п.

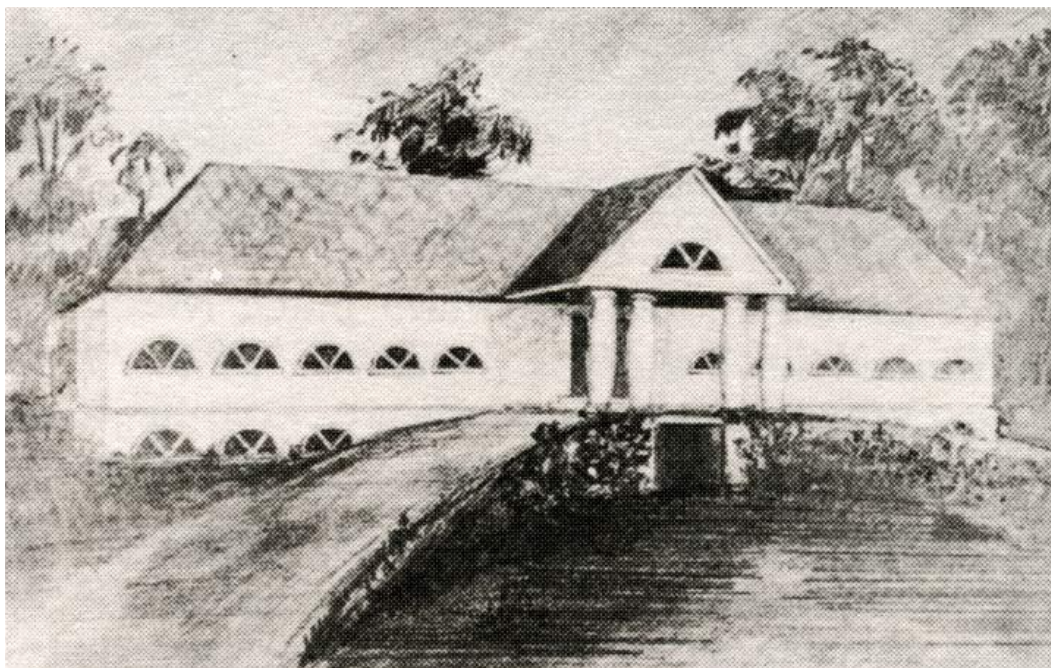


Рисунок 2 – Штихлер в Ополье. Рисунок Ю. Станда

Почти все помещения опольского двора были обиты гобеленами, преимущественно в деликатных полосах пионов, перевитых растениями в пастельных голубых тонах, золотом или сиренью. Полы всюду были дубовыми, уложенными в “елочку”, только в салоне и гостиной – в квадраты с более тёмным орнаментом звезды внутри. В большинстве комнат печи были выложены белыми, гладкими, квадратными кафлями. В салоне и гостиной кафли были также белыми, но имели выпуклый орнамент с позолотой и финифтью, увенчанный раковинами, образующими форму мембран. Не исключено, что их происхождение с остатков сожженного дворца Вишневецких.

Обставлен большой салон был после потерь, понесенных во время Первой мировой войны, главным образом мебелью из палисандрового дерева в стиле бидермейер [обывательский, простой], покрытой аксамитом на золотом фоне со стилизованными притемненными цветами подсолнухов. Эту обстановку дополняли два секретера с ящиками, один из карельской березы, второй из красного дерева – старые, также угловой шкафчик из красного дерева с выпуклой передней частью и с верхними дверцами из хрусталя. В передней стояли две старые, из красного дерева, консоли с зеркалами. Кровати в спальне также были из красного дерева, имели спинки в форме медальонов. В столовой стоял большой овальный стол, раздвижной, из тёмного дерева, на точеных ногах и с похожими плетеными креслами.

В большом салоне висели три портрета семьи Божецких, написанные маслом. На самом интересном из них была изображена дама с мастерски исполненной прической и в прекрасном платье-роброн [парадное платье с фижмами колоколообразной формы], сидящая в фотеле [мягкое кресло], еще молодая и красивая. На коленях она держит маленького мальчика, в ручку которого был вложен портретик не живущего уже отца в овальной рамке. Спальни были

украшены старинными гобеленами размерами примерно 160 x 80 см (приобретенными в Риме в начале XX в.) с изображением в анфас Божьей Матери, сидящей на троне в лазурном тюрбане с маленьким Иисусом на руках. Гобелен обрамляла белая тесьма шириной в 3 см, на которой был изображен растительный орнамент, тканый золотой нитью. Столовую украшали четыре портрета гетманов: Яна Кароля Ходкевича, Стефана Чарнецкого, Яна Собеского и Станислава Жолкевского.

Уничтоженная во время Первой мировой войны библиотека насчитывала около полутора тысяч томов книг девятнадцатого и двадцатого столетий в основном на польском языке, вперемежку с французским, английским и немецким. В опольском книгосборе представлены были следующие разделы: история, география, философия, астрономия, классика (проза и поэзия), так и религиоведение. Из журналов в Ополе выписывали среди других “Revue de deux mondes” [“Обзор двух миров”]. Несколько ящичков содержали старые, в кожаных переплетах, папки семейных документов Божецких и Еленских. Все пропали во время Первой войны, так же, как и корецкий [Корец, Волынь] фарфор, и значительная часть столового сервиза, состоящего из серебряного комплекта на 24 персоны, и белья из голландского полотна с гербом. Северная официна служила до конца кухни, постирочной, кладовкой и жильем для obsługi».

Только женщина может вспомнить о таких подробностях. В этом и состоит ценность этого повествования, потому что вспомнить об этом больше просто некому.

Интересен рассказ о парке, скорее всего, он был заложен еще князем Михалом Сервацием Вишневецким [6], перевод с польского: «Меньшая часть парка располагалась с восточной стороны древних обвалований, напротив остатков замка, за которыми тянулись рыбные ставы, больше по западной стороне. Перед жилым домом располагался по середине газон с клумбами цветов. Спереди также рос одинокий краснолиственный бук, немного дальше, в сторону ставов – разнолиственный каштан. Несколько дальше росли также другие породы старых деревьев, как, например, огромный ясень с широко раскинутой короной, веймутова сосна и непомерно высокая, стрелой устремлявшаяся вверх елка. Тыльная часть парка ограничивалась с трех сторон древними валами, уже перед 1939 г. частично утерявшими свой оборонный характер. С внутренней стороны валов пролегла широкая прогулочная тропа. Подобная тропа, но уже происхождения нового времени, шедшая по диагонали, вела от последнего жилого дома к древнему северо-восточному бастиону, на которой среди старых вязов перед 1914 г. была установлена натуральной величины статуя Божьей Матери Милостивой. На оси древнего замка рос круг почти двухсотлетних лип, создающих альтанку [беседку]. Еще дальше, на продолжении этой же линии, доминировала над парком упомянутая уже алея старых вязов, высаженных в форме начальных букв имени и фамилии князя Михала Сервация Вишневецкого. За вязами и липами росло еще в этой части парка много старых акаций, состарившихся серебристых тополей и листовниц, как и декоративных кустов».

Анатолий Тарасович Федорук подводит свой итог, используя инвентарь 1807 года [1]: *«Неизвестно, при каких обстоятельствах и когда был утрачен дворец. В инвентаре за 1807 г. он уже не приводится. Указываются жилой деревянный дом (приспособленная для жилья бóльшая по размерам бывшая дворцовая официна) и деревянная официна, в конце которой имелась возовня с маштарней (складом упряжи). Здания стояли на подвалах со сводами.*

В начале XIX в., по данным этого же инвентаря, опольский двор был большим хозяйственным комплексом, включающим следующие фольварочные строения: дом эконома, мельницу воловую, бровар с солодовней, сельский магазин, ледник, лямус, стихлер, пекарню, истопку, гумна, оборы и др.

Барочная усадьба очень рано, при Божецких, в соответствии с новым временем приняла классицистические черты. Нивелировались бывшие “замковые” укрепления, в духе времени строится удивительный стихлер (80 x 30 м), двухэтажный, каменный, на глубоких сводчатых подвалах. Его фасад украшал четырехколонный портик, завершенный треугольным высоким фронтоном с полукруглым окном на тимпане. Аналогичные по форме окна в количестве десяти образовывали четкие ряды на фасаде каждого этажа. Здание известно по рисунку Ф. Станда (рисунок 2).

В усадьбе сохранились старые регулярные огороды (сады). Один из них с грабовыми шпалерами назывался “пасекой”. В нем росли яблони, груши, очень старые дикие груши, сливы обычные белые и мелкие черные, вишни, лещина. Второй сад с яблонями и грушами назывался “фольварковым”. Имелось два овощных огорода: один около бровара, другой вблизи церкви.

В инвентаре парк не указывается, говорится только, что “деревья высокие, посажены в разные фигуры, за амбаром и гумном в полукруг, в сторону гумна беседка и для прогулки [тропа], лип – около 380, а граба 150”. Это были фрагменты сложного регулярного парка, заложенного М. Вишневецким».

Вот в самый раз вспомнить еще раз о шпихлере, рисунок которого приводит Р. Афтанази [6]: *«В южно-восточном направлении от бывшего замка, как раз от позднейшего жилого дома, на фоне густой зелени старых деревьев, возвышался каменный двухэтажный шпихлер длиной около 80 м и шириной около 30 м, единственный в хорошем состоянии сохранившийся с того давнего комплекса. Стоял он на глубоких сводчатых подвалах, подпертый мощными столбами. Со стороны подъезда его доминантой являлся портик на двух парах солидных колонн, увенчанных треугольным фронтоном, который украшало полукруглое окошко. Подобные полукруглые окна, разделённые перекладинами на три части, имели также оба уровня строения. Под портиком, к которому вел высокий поднятый въезд, находились двери в подвал. Имели они такой же вид, как и двери вовнутрь шпихлера, и были обиты наискось толстыми досками. Шпихлер был накрыт гладкой четырехскатной гонтовой крышей».* Если к этому еще добавить рисунок Ю. Станда, то, по меньшей мере, увидим образ хотя бы одного строения, имевшего отношение к резиденции – замку Вишневецкого в Опеле.

Вернемся ко времени существования самой резиденции-замка в *Ополе*. Для этого имеется повод – небольшая заметка на сайте «*ПроСВІТ. Культура*» историка Виктора Мисиюка [7] «*Князівська резиденція в Ополі*». В этой публикации В. Мисиюк, ссылаясь на дневник князя Михала Сервация, высказывает свое удивление тем, что в дневнике князя не находим практически упоминаний его хорошо известных замков в Пинском повете *Каролин* и *Жабер*, но зато четыре раза (!) упоминается *Ополь*. Это действительно интересное наблюдение, которое прокомментировать некому.

Дневник князя Михала Сервация Вишневецкого опубликовал Александр Пшезджецкий в 1841 году [8]. Автор поясняет (*перевод с польского*): «*Манускрипт последнего князя Вишневецкого. Здесь, среди многих мелочей и ничего не значащих сообщений, находятся копии тестаментов князей Вишневецких, также короля Михала и его отца, энергичного Hieretijego; наконец, собственноручный дневник последнего князя Михала Вишневецкого, на небольшом количестве карточек*». Дневник, действительно, лаконичный, практически без эмоций и комментариев, а только фиксирует события. Но как *нарративному* источнику – цены ему нет.

Дневник называется «*Для памяти, что где в каком году происходило*». Этим и объясняется его лаконичность. Сам дневник заслуживает отдельного исследования, именно отсюда брал сведения Юзеф Вольф, о которых уже говорили. Ограничимся только извлечениями из дневника, которые помогут в непростой теме с резиденцией – замком князя Вишневецкого в *Ополе* хотя бы немного продвинуться вперед. Итак, (*перевод с польского с сохранением стиля и правописания, выделения жирным шрифтом авторские*) [8]:

1680. Родился во Львове 13 мая...

1696[5]. Перед запусом [масленницей] татары под Львовом.

25 апреля умер *Итр Дольский*, маршалок великий ВКЛ.

Я имею шлюб с его дочерью [Екатериной], взял 10 мая в Пинске.

В августе мы поехали в чудесные края...

Здесь требуется пояснение. В дневнике князя все года проставлены по строгому порядку, кроме одного – **1695-го**, который ошибочно, скорее всего издателем, обозначен как **1696-й**, и повторяется дважды. Также отметим, что князь Михал Серваций Вишневецкий и его невеста княжна Екатерина Дольская были ровесниками и поженились, когда им было по пятнадцать лет. Но как следует из записи князя за 1725 год, где записано, что вместе они прожили 27 лет, совместную жизнь они начали только по достижении совершеннолетия.

«**1703.** Булаву великую литовскую дал мне король *Ит*, польная – *Огинскому*.

Дочь моя в Опале родилась и умерла, Алоиза...

1706. Король шведский на начало года под Гродно...

Король шведский в Пинцизне по весне забирает (два нечитаемые выражения) и попалил добра...

1708. Под Волчином шведский король часть Москвы снес...

Морозы ганебно великие. В конце года в Пинске.

1709. В Пинске и под Пинском проживал в Альбрехтове.

Начал муры палаца в Каролине.

8 июля Полтавская баталия.

8 [сентября] 7^{bris} в неволю попал Москве в Скоромахах под Соколом...

1710. В Глухове целый год.

13 [декабря] 10^{bris} ушёл из Глухова из неволи...

1716. Вернулся из Вроцлава в Польшу; в Вишневецке провёл лето ...

1722. В феврале свадьбы моих дочек в Пинске; Анна за Ит Огинского, старосту Горждовского; младшая [Эльжбета] за Ит. пана Замойского, ловчего коронного, в присутствии многих как из Короны, так и из Литвы...

В Ополе в самом конце года...

1724. В феврале, переболел в Ополе опасной болезнью...

1725. Умерла моя жена Екатерина Дольская, маршалковна ВКЛ в Любешове, 26 января, с которой прожили 27 лет; получил эту весть в Озере от Итр Выжицкого, литовского подконюшего... Погребение моей жены-небожницы 25 февраля отправили в Любешове.

29 июля женился с княгиней Imśc Магдаленой Чарторьской, хоруженкой литовской. Шлюб в Подкаменне; свадьба в Олексинце; переезд в Вишневец.

В сентябре ездили в Ченстохово...

1728. Были мы в Волжинце. 11 марта родился у нас сын Игнатий...

4 [декабря] 10^{bris} умерла моя любимая жена, моя Магдалена из Чарторийских, в Ополе на оспу, будучи беременной.

1729. Были во Львове, поместили тело моей жены в фаре.

В мае в Варшаве, 30 мая умер мой сын Игнатий под Пинском, у панов Брзозовских в Почапове...

1730. Король Imśc дал мне региментарство.

21 февраля оженился в Белой с княгиней [никогда Флемминги князьями не были; фельдмаршалкова здесь названа княжной, как приходящаяся женой князю Вишневецкому, А. П.] фельдмаршалковой Флемминговой, княгиней Теклей из Радзивиллов...

1731. Новый год в Вишневецке, в Пинске, потом в Слониме.

По дороге во Львов дал нам Пан Бог в Замостье сына. Имя имеет Юзеф, Игнатий, Антони, Андрей, Дионисий.

8 апреля родился неожиданно. Благослови его Пани Боже.

Крещенный без церемонии; крестил его Ит ксендз Легуцкий, теолог...

На этом заканчивается дневник; последние годы своей жизни князь не описал, может печаль по утрате последнего сына убрала ему перо из руки. Александр Пшезджецкий».

Оставаться без мужского потомства для князя Михала Сервация Вишневецкого было как приговор. Поэтому вряд ли князь мог разворачивать некое большое строительство в 1736 году, как об этом часто сообщают, в *Ополе*, когда там и так все было для княжеской жизни. Причем, как следует из записей в дневнике, резиденция в *Ополе* была не летней, а круглогодичной и, конечно, некие перестройки там могли вестись постоянно. Нельзя не заметить, что только однажды в дневнике прозвучала важная для нашей темы фраза [8]: «1709. В Пинске и под Пинском проживал в Альбрехтове. Начал муров палаца в Каролине». Это действительно важно, чтобы понять, что, скорее всего, никаких муров в *Ополе* князь Михал Серваций Вишневецкий при своей жизни не начинал. Тогда естественный вопрос: откуда они там? Думается, стоит вспомнить здесь активного пинского князя Яна Кароля Дольского, тестя князя Михала Сервация, владевшего до него *Ополем*. Правда, на этот счет ничего определенного нет, но резиденция в *Ополе*, похоже, уже существовала до Вишневецких, раз с ней связано появление одной из дочерей Екатерины Дольской – первой жены князя Михала Сервация [8]: «1703. ... Булаву великую литовскую дал мне король Ит, польная – Огинскому. Дочь моя в *Ополе* родилась и умерла, Алоиза...». А как быть тогда с появлением замковых валов в *Ополе*? Исчерпывающий ответ здесь за археологическими раскопками, но можно предположить, что появление валов в *Ополе* могло быть связано с казацкими восстаниями второй половины XVII века, которые непосредственно коснулись этих мест. Каким-то образом состоятельные имения от разбушевавшихся казаков требовалось защищать. И те, кто могли это делать, делали. Ян Кароль Дольский, маршалок великий литовский, думается, мог иметь возможность защитить свои имущества. Правда, этому требуются доказательства.

Стоит вернуться к еще одному важному сообщению князя в дневнике [8]: «1706. Король шведский на начало года под Гродно... Король шведский в Пинщизне по весне забирает (два нечитаемые выражения) и попалил добра...» Здесь не надо большой фантазии, чтобы понять, что речь может идти об уничтожении Карлом XII крепости-замка Жабер и замка в Пинске в 1706 году – оба принадлежали князю Вишневецкому. Тогда почему не подвергся уничтожению *Ополь*? Скорее всего, на этот момент *Ополь* еще не принадлежал молодой паре Вишневецких. Это, во-первых. А во-вторых, как известно, вдова князя Яна Кароля Дольского Анна обратилась с письмом к шведскому королю ещё в 1704 году пощадить ее имения [9]: «Лист княгині Дольської до Карла XII. Вересень 1704 р. (Публікація Хокана Хенрікссона переклад з латинської Ольги Циганок, коментар Олександра Дубини): “Найясніший і Найласкавіший Пане! Як тільки я отримала дуже радісну звістку про найбажаніше прибуття в наші далекі краї Вашої Найяснішої Величності, так одразу ж поспішаю припасти до стіп Вашої Найяснішої Величності, Пана мого Найласкавішого... Я ж, знову припадаючи до стіп Найласкавішого Пана мого, найпокірніше прошу зберегти деякі мої маєтності (выд. авт.), яких мене все ще не позбавили мої сини... Написано в Білому Камені 7 вересня 1704 р. найпокірніша слуга (підпис)”».

Имеются основания предположить, что резиденцию в *Ополе* Карл XII в 1706 году действительно оставил в целости. Княгиня Анна Дольская умерла в 1711 году.

Последняя запись, связанная с *Ополем*, датируется в дневнике князя 1728 годом [8]: «1728. Были мы в Волжинце. 11 марта родился у нас сын Игнатий... 4 [декабря] 10^{bris} умерла моя любимая жена, моя Магдалена из Чарторийских, в *Ополе* на оспе, будучи беременной».

Но тот же Виктор Мисиюк [10] опубликовал любопытную историю, связанную также с *Ополем* – «*Побоюючись панського гніву*». Следы вели к очень интересным воспоминаниям нашего местного шляхтича Мартина Матушевича [11]. И это будет замечательное добавление к рассказу об *Ополе* первой половины XVIII века.

Первый раз об *Ополе* Мартин Матушевич упоминает 1733–34 гг. (с. 48). Перевод с польского [11]: «Из Кобринской экономии выехали мы в Пинск и прибыли во владения князя Вишневецкого, подольского региментара, в **Ополь**, остановились со своей хоругвой на ночь в деревне. Там капитан Даво, отданный мне под охрану, подался с евреем-арендатором той же деревни в закулисные переговоры, в результате чего еврей подговорил холопов, чтобы они этому капитану помогли убежать...»

Капитан действительно сбежал из плена, но его все же нашли, пока Мартин Матушевич поклонялся мощам Андрея Боболи в Пинске в монастыре иезуитов, и стали охранять после этого случая в *Ополе* его строже. Как поясняет Виктор Мисиюк [10], это было время активных военных действий в поддержку короля Станислава Лещинского, и во дворце-замке в *Ополе* в это время размещались сторонники короля Лещинского, а также находился представитель саксонской династии Августа III. Но бóльший интерес ко второму рассказу Мартина Матушевича, где также разговор об *Ополе* (с. 97). Перевод с польского [11]: «Приезжала тогда с Белой княгиня Радзивилловна Вишневецкая, воеводина виленская, гетмановая великая литовская, которой, когда я кланялся ей с благосклонным расположением, приказала мне приехать в **Ополь** в Пинском повете, где хотела меня рекомендовать своему мужу...

Потом поехал я в **Ополь** согласно распоряжению княгини гетмановой и там подарил ей прекрасного и доброго чарта [порода собаки]. Князь Вишневецкий, гетман, принял меня по ее рекомендации приветливо и обещал своё содействие; этот же харт после моего отъезда убежал, ловчий, переживая больше, чем требовалось, и побаиваясь панского гнева, постригся у францисканцев в Пинске в монахи».

Это событие могло произойти в *Ополе* в 1738–39 гг. Нетрудно заключить, что резиденция князя Михала Сервация Вишневецкого в *Ополе* была постоянно им востребованной.

Князь Михал Серваций Вишневецкий в 1744 году в Меречи умирает без наследника. Оставшаяся вдовой княгиня Вишневецкая спустя год выходит замуж за Антония Сапегу, литовского ловчего. Как часто бывает в таких случаях, потребовалась инвентаризация имений. Мартин Матушевич записал [11] (с. 173):

«Составили мы инвентари Хомска, Ополя, Мотоля, Любешова, Каролина, оттуда поехали в Слонимский повет...» Это могло быть в 1746 году. Увидеть бы эти инвентари?!

Роман Афтанази рассказывает [6], перевод с польского: «К двору вели три въездные браны. Главная, со следами разводного моста и домика стражника, находилась с западной стороны, уже за рыбными ставами, искусственно выкопанными когда-то для оборонных целей. Въезжали через нее со стороны деревни. Вторая размещалась с восточной стороны и связывала парк с широко раскинувшимся хозяйственным двором. Третья размещалась с южной стороны в конце дамбы, разделяющей два става, и вела дальше к фольварочным постройкам. Все браны имели одинаковый вид. Держались они на двух мурованных, оштукатуренных белых столбах, накрытых четырехскатной крышей. На них были навешаны деревянные, обитые железом двухстворчатые ворота. Перед 1914 г. имение занимало площадь 3 500 га, перед же 1939 г. около 2 500 га».

К этому стоит добавить заключение А. Т. Федорука [1]: «На возвышении (рисунок 3), на месте нынешнего здания конторы колхоза, располагался усадебный дом (или бывшая официна); на месте бывшего партера с клумбой в центре – памятник погибшим воинам. Примерно в этом месте и располагался “замок” Вишневецких. Время стерло все, не стало валов и каналов. От бывшего парка остались одиночные деревья (липа, конский каштан, клен остролистный, вяз гладкий, белая ация), небольшой древесный массив с сиренью, рябиником, снежноягодником, чубушником, розой мягкой. Не стало известных в парке елей колючих, бука лесного “*Atroripicea*”, сосен веймутовых, липовой беседки, скульптуры Божьей Матери.

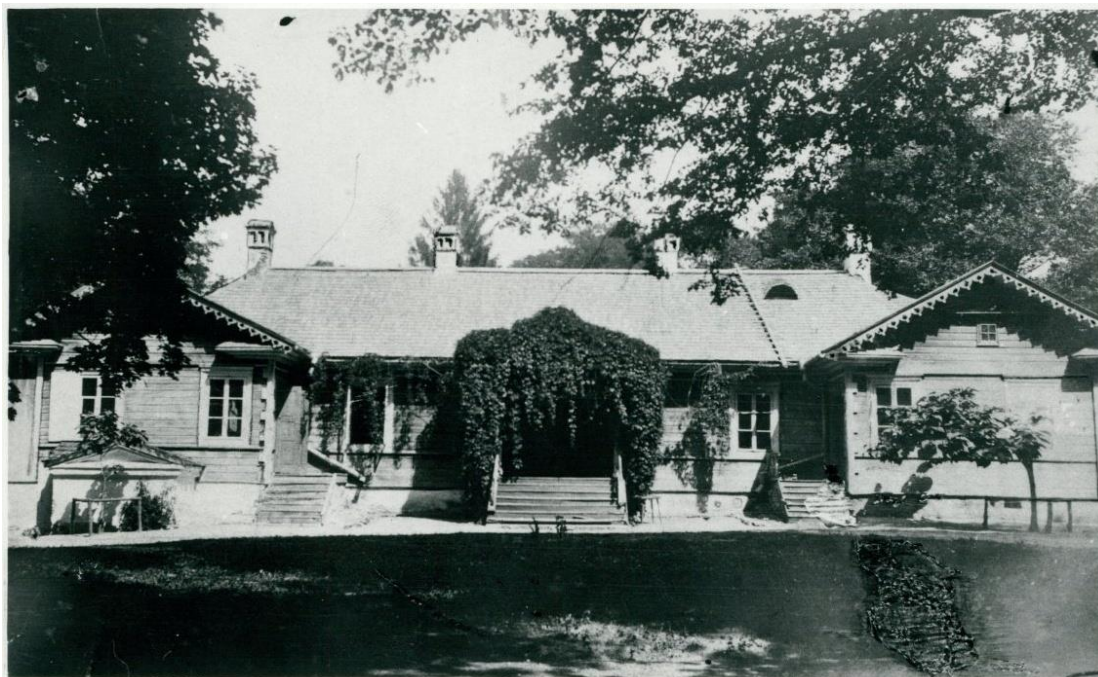


Рисунок 3 – Усадебный двор в Ополе. Вид со стороны парка.
Фото 1939 г.

Усадебный дом сгорел в 1943 г. Его помнят старожилы».

Л. М. Нестерчук называет причину уничтожения усадебного дома [12]: «У 1939 г. у сядзібе размясціўся сельскі Савет, а з 1941 па 1943 г. у ей гаспадарылі нямецка-фашысцкія захопнікі. У сакавіку 1943 г. сядзіба апынулася ў зоне дзеянняў партызанскага атрада і была спалена».

Знакомая история нашего отечественного наследия, которая уже давно даже не задерживается в сознании, а молодое поколение и вовсе не воспринимает ее как свою, родную, скорее она им чужая. Но землю в чужие страны не перетащишь, она на месте, как и тысячи лет тому назад. Значит, наша! Значит, и о нашей истории идет речь, и никак не о чужой. А это замки, дворцы, усадьбы, парки, уникальные водные системы...

СПИСОК ЛИТЕРАТУРЫ

1. Федорук, А. Т. Старинные усадьбы Берестейщины / А.Т. Федорук – Минск, 2004. – С. 154–161.
2. Ciechanowicz, J. Rody rycerskie Wielkiego Księstwa Litewskiego. / J. Ciechanowicz, – Rzeszów, 2001. – Т. 2.
3. Волович, Г. Б. Ревизія пущь и переходовъ звериныхъ в бывшем Великом княжестве Литовском, с присовокуплением грамот и привилегий на входы в пущи и на земли, составленная старостою Мстибоговским Григорием Богдановичем Воловичем в 1559 году с прибавлением другой актовой книги, содержащей в себе привилегии, данные дворянам и священникам Пинского повета, составленный в 1554 году / Г. Б. Волович. – Изданы Виленскою археографическою комиссиею. Вильна : 1867. – С. 252–253.
4. Радзивиллы, князя. Ч 1 (1416–1922 гг.) // ЛИГА. – Ф.1280. – Д. 1423.
5. Wolf, J. Kniaziowie Litewsko-Ruscy / J. Wolf. – Warszawa, 1895. – S. 574–576.
6. Aftanazy, R. Dzieje rezydencji na dawnych kresach Rzeczypospolitej. / R. Aftanazy. – Województwa brzesko-litewskie, nowogródzkie. – Wrocław, 1992. Т. 2. – S. 98–101.
7. Przewdziecki, A. Podole, Wolyń, Ukraina. Obrazy miejsc i czasów. / A. Przewdziecki. – Wilno, 1841. – Tom pierwszy. – S. 96–113.
8. Riksarkivet, Stockholm, Sverige – Kunglig Majestäts kansli – Skrivelser till kon. ungen. – Karl XII. – Volume 6.
9. Мисюк, В. С. [Электронный ресурс] Побоюючись панського гніву. – Режим доступа: ПроСВІТ. Культура. Дата доступа – 25.04.2021 г.
10. Pamiętniki Marcina Matuszewicza, kasztelana brzeskiego-litewskiego. – 1714–1765. – Tom I. – Warszawa, 1876. – S. 48, 97, 173.
11. Нестерчук Л. М. Замкі, палацы, паркі Берасцейшчыны Х–XX стагоддзяў. / Л. М. Нестерчук – Мінск, 2002. – С. 144–147.