

для подражания (русской, романской архитектуры, архитектуры Ренессанса) и их смешения; появление обязательного исторического декоративизма: увеличение количества деталей; отсутствие контраста между деталями и фоновой плоскостью фасада; конструктивное решение, скрытое за декоративной фасадной плоскостью; в объемно-пространственной композиции – усложнение объемов; противопоставление главного фасада дворовому; в планировочном аспекте – усложнение конфигурации плана (от простых прямоугольных к Г-образным и П-образным), анфиладное построение планов – в особняках и многоквартирных домах, коридорная система – в общественных зданиях.

В целом, архитектуру города Витебска второй половины XIX в. можно считать национальной. Среди множества направлений эклектики и стилизаций, пышного декора сохранились главные исторически обусловленные черты, возникшие на основе синтеза зодчества России и Европы, стилей и народных традиций.

СПИСОК ЦИТИРОВАННЫХ ИСТОЧНИКОВ

1. Свод памятников истории и культуры Белоруссии: Витебская область. / Редкол. С.В. Марцелев (гл. редактор) [и др.]. – Мн.: БелСЭ им. П. Бровки, 1985. – 495 с.
2. Витебская энциклопедия [Электронный ресурс] / Изображения до 1917 года – Режим доступа: <http://evitebsk.com/wiki/> / Изображения: До 1917 года – Дата доступа: 20.09.2014.
3. Кулагін, А.М. Эклектыка: архітэктурна Беларусі другой паловы XIX – пачатку XX стагоддзя / А.М. Кулагін – Мн.: Ураджай, 2000. – 303 с.
4. Витебская энциклопедия [Электронный ресурс] / Производство. – Режим доступа: <http://evitebsk.com/wiki/> / Категория:История производства – Дата доступа: 28.09.2014

УДК 728.03

Платонова Р.М., Платонова М.А.

УСАДЬБА РУДНИЦКИХ В МИОРСКОМ РАЙОНЕ

После присоединения Беларуси к России (1772-1795) дворяне, получившие от царского правительства белорусские земли, начинают строить дворцово-усадебные комплексы. Центральное место в композиции данных комплексов занимал дворец. К концу XVIII в. на смену регулярным паркам пришли пейзажные. В их создании принимали участие зарубежные и русские мастера, но главную роль играли местные крепостные садоводы. Дворцы по конфигурации плана и объемно-пространственной композиции были обычно симметричными зданиями с анфиладно расположенными парадными помещениями в центре.

Рядовые усадебные дома были близки к усадебным дворцам. К дому примыкал парадный двор и парк. На первом этаже размещались парадные помещения, на втором – жилые комнаты [1-2].

Из всего количества достопримечательностей Беларуси (их около 7431), родовые дворцы и усадьбы составляли 740, из них около 200 являются историческими [3].

Немалая часть родовых дворцово-парковых и усадебно-парковых комплексов располагается в Витебской области.

К ним относится усадьба Рудницких в Дедино.

Деревня Дедино находится в Миорском районе Витебской области. Сейчас деревня носит название Малое Дедино.

«Дедино» – старобелорусское слово, которое означает «дедовское владение», «дедовское наследие». Были времена, когда люди говорили: «Сынок, ты по лесу

вурдалаком побегал, по полям воронам летал, пора уже на ледино своё возвращаться».

Впервые в летописи упоминание о деревне встречается в 1517 году. А в 1550 году деревушка Дедино уже обозначена как село, как центр войтовства Браславской волости и того же повета.

История строительства усадьбы в стиле классицизма начинается после того, как сама деревня в конце XVIII в. переходит в руки известного дворянского рода Рудницких. Столетие до этого поселение принадлежало другому влиятельному роду в Великом княжестве Литовском – роду Рудоминов, среди которых было немало известных и влиятельных людей. Неизвестным остаётся факт приобретения поселения этим знаменитым родом. Возможно, они купили его, а возможно, получили за заслуги перед отчизной у Великого Князя.

В первой половине XVII в. Софья Рудомин вышла замуж за Петра Агинского и в приданое получила деревню Дедино. То ли деревня не понравилась, то ли деньги срочно понадобились, но сразу же Агинский решает продать Дедино. Покупатель нашёлся быстро. В 1647 году им стал Себастьян Мирский, браславский земский судья, получивший Мёры (теперь Миоры) в 1640 году.

В 1751 году Николай Рудомин, первоначальный родовой владелец, снова покупает имение, но через 17 лет Рудомины продают деревню Яну Рудницкому, ротмистру Великого княжества Литовского, после чего Дедино становится родовым гнездом Рудницких.

Когда Ян Рудницкий умер, поместье перешло к его сыну Александру, родившемуся в 1785 году. В начале XIX века он уже занимал должность Дисненского земского судьи. Позже Александр женится и вместе со своей женой Евой решает построить на месте родового гнезда усадьбу-дворец.

Началось строительство в 1810 году. Проект был разработан знаменитым польским проектировщиком, специально приглашённым Александром.

Строительство, продолжавшееся десять лет, было закончено в 1820 году [4].

Композиционный центр усадебного комплекса – каменный дом (рис. 1), перед которым частично сохранился пейзажный парк с прудом и хозяйственные постройки из камня. Дом представляет собой прямоугольное в плане двухэтажное строение, покрытое вальмовой крышей.

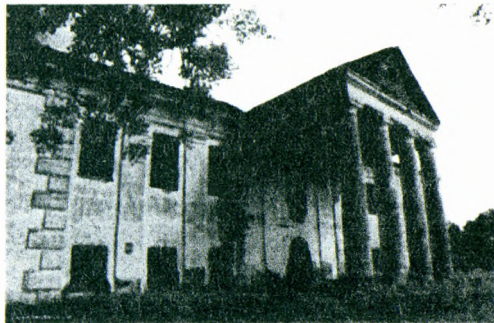


Рисунок 1 – Усадебный дом Рудницких в Дедино

Центр главного фасада выделен четырёхколонным портиком с треугольным деревянным фронтоном (рис. 2).



Рисунок 2 – Четырёхколонный портик усадьбы дома

В украшении фасадов использованы пилястры, рустовка, профилированные карнизы. Стены второго этажа расчленены прямоугольными оконными проемами, а первого – квадратными.

Первый административный этаж имеет анфиладную планировку, второй – анфиладно-коридорную (рис. 3).



Рисунок 3 – Фрагмент интерьера первого этажа

Из вестибюля на первом этаже наверх ведет лестница (рис. 4).



Рисунок 4 – Парадная лестница усадьбы дома

В интерьере дворца сохранились следы каминов и элементы декора в неоготическом стиле, что свидетельствует о их принадлежности к более позднему периоду.

На втором этаже имеется несколько просторных залов (рис. 5). Как утверждают современники, дом был наполнен картинами и охотничьим оружием, развешанным на стенах.



Рисунок 5 – Фрагмент интерьера второго этажа

При Рудницких жизнь в усадьбе бурлила. На первом этаже хватало места для бани, хлебобулочной кухни, помещалась администрация, прислуга. Внизу в огромных подвалах хранились бочки с мёдом и вином. В усадьбе была оригинальная система отопления. На весь большой дом – одна печная труба. Топка находилась в подвале, но обогревала всё здание. Во многих комнатах располагались каминны из белого и цветного камня.

Позже дворец перешел по наследству сыну Александру. Он женился на Марии Далубовской, и в усадьбе у них родилось шестеро детей: один сын – Зигмунд и пять дочерей.

Со временем пять сестёр Зигмунда Рудницкого разлетелись из родового гнезда и он стал владельцем. Одна из племянниц Зигмунда сделала описание внутреннего обустройства дома: «Во многих комнатах были каминны из белого и цветного кафеля. На втором этаже находился большой зал. А по правую сторону от него были небольшие комнаты. Первая была кабинетом хозяина, украсил её камин из зелёного кафеля. Стены покрашены в пепельный цвет, на них висели трофеи – головы диких кабанов и рысей».

Предполагается, что в доме также находилась художественная галерея, висели портреты рода Рудницких, пейзажи окрестности Дедино.

Усадьба находилась на краю деревни в парке. В нём росло много яблонь, груш, слив, вишен, росла смородина и крыжовник, выращивали розы. Эту красоту дополняли два пруда, в которых плавали лебеди. Вокруг сада располагались аллеи лип, берёз и каштана. Ещё в садах находилась беседка в виде амфитеатра, а также стояла скульптура Матери Божьей, высеченная из камня неизвестным местным мастером.

Известно, что в деревне Дедино протекает источник, который, по легенде, появился ещё во времена, когда Матерь Божья ходила по земле, а вода в источнике – её слёзы. Говорят, этот источник лечебный и помогает от болезней глаз и кожи. Источник и в наши дни привлекает посетителей со всей Беларуси.

В 1939 году началась Вторая мировая война. Позже, во время немецкой оккупации, Зигмунд Рудницкий вернулся в Дедино и был назначен немцами старостой, но, относясь к людям с добротой, приказы не выполнял, за что был расстрелян. Где находится его могила, к сожалению, неизвестно.

После войны в усадьбе разместился центр колхоза «Ленинский путь», затем клуб, а с 1985 года здание пустует и разрушается.

Несмотря на сложную историю, полную войн и разрушений, многие архитектурные ценности Беларуси сохранились. Однако предстоит огромная работа по сохранению и восстановлению исторических дворцово-парковых, усадебно-парковых, садово-парковых и культурных архитектурных объектов. В этом нуждается и усадьба Рудницких в Дедино.

При восстановлении усадебно-паркового комплекса в современных условиях важно следующее:

- максимально сохранить исторический облик усадьбы, здания и сооружения, парковые композиции, водные системы во взаимосвязи с природным окружением;
- предоставить возможность свободного доступа к историческому комплексу как памятнику истории и культуры, использовать его познавательную ценность;
- поддерживать усадьбу в хорошем техническом состоянии, проводить ремонтные работы, содержать обслуживающий персонал [5].

Этим критериям в наибольшей степени соответствует использование исторической усадьбы как культурно-туристического объекта. На его основе может быть создан музей, культурно-образовательный комплекс, туристическая гостиница. Первоочередной задачей является также сохранение старинного парка, ограничение хозяйственной деятельности и застройки. Представляется актуальной разработка программы реконструкции и реставрации.

СПИСОК ЦИТИРОВАННЫХ ИСТОЧНИКОВ

1. Гаранович, И.М. Проблемы сохранения и перспективы использования старинных парков Беларуси. – Центральный ботанический сад НАН Беларуси / И.М. Гаранович, С.Е. Булыко, М.Н. Рудевич. – Минск.
2. Сычева, А.В. Ландшафтная архитектура. - Изд. М.: АСТ, 2007.
3. Дзяржаўнага спіс гісторыка-культурных каштоўнасцей Рэспублікі Беларусь: зацверджан Пастановай Савета Міністраў Рэспублікі Беларусь 15.06.2006 № 762.
4. Деревня Дедино в Миорском районе. [Электронный ресурс] – Режим доступа: <http://miory.by/news/otdih/2664-dedino.html>
5. Потаев, Г. Ревитализация исторических усадеб как культурно-туристических объектов / Г. Потаев, Н. Власюк. - Режим доступа: <http://ais.by/story>.
- Платонова Раиса Михайловна – канд. техн.наук, доцент кафедры «Архитектура» УО «Полоцкий государственный университет»
- Платонова Мария Александровна – ассистент кафедры «Архитектура» УО «Полоцкий государственный университет»

УДК 692.51:624.073.2:666.983

Рак Н.А.

СТАЛЕФИБРОБЕТОННЫЕ ПРОМЫШЛЕННЫЕ ПОЛЫ: ПРОБЛЕМЫ ПРОЕКТИРОВАНИЯ

Наиболее ответственным конструктивным элементом пола является жесткий подстилающий слой, который должен обеспечить распределение нагрузки на грунтовое основание. В связи с этим особое внимание следует уделять вопросу его надежного и в то же время рационального проектирования.

В последнее время начато применение сталефибробетона в качестве материала несущего подстилающего слоя. Известно, что дисперсное армирование бетона стальной фиброй может значительно увеличить прочность бетона на