

9. Weil, M., Dombrowski, K., Buchwald, A. (2010): How to assess the environmental sustainability of geopolymers for building products? A live cycle perspective. 12th International Conference on Modern Materials and Technologies – CIMTEC –Montecatini, 06/2010.

10. Hardjito, D. and Rangan, B. V. (2005): Development and Properties of Low-Calcium Fly Ash-based Geopolymer Concrete, Research Report GCI, Faculty of Engineering, Curtin University of Technology, Perth, p. 103.

11. Володченко, А.Н. Особенности взаимодействия магнизиальной глины с гидроксидом кальция при синтезе новообразований и формирование микроструктуры / А.Н. Володченко // Вестник БГТУ им. В.Г. Шухова. 2011. – № 2. – С. 51-55.

12. Володченко, А.Н. Влияние механоактивации известково-сапонитового вяжущего на свойства автоклавных силикатных материалов / А.Н. Володченко // Вестник БГТУ им. В.Г. Шухова. – 2011 – № 3. – С. 12–16.

13. Володченко, А.Н. Глинистые породы в производстве силикатного кирпича / А.Н. Володченко // Перспективные инновации в науке, образовании, производстве и транспорте '2012: материалы Международной научно-практической конференции. – Одесса: КУПРИ-ЕНКО, 2012. – Выпуск 2. Том 26. – 212-053. – С. 8-10.

УДК 72.035.5

Платонова М.А.

ЭКЛЕКТИКА В АРХИТЕКТУРЕ ВИТЕБСКА ВТОРОЙ ПОЛОВИНЫ XIX В.

Реконструкция и внедрение нового строительства в историческую среду белорусских городов становится все более актуальной проблемой. Сегодня зодчие работают в исторических центрах, достопримечательных местах. При этом им необходимо соблюдать определенные регламенты, касающиеся масштабов, выбора строительных материалов, колористики, а также стилистики новых зданий, что требует определенных знаний и научного обоснования.

В данной статье внимание автора концентрируется на исторических условиях, особенностях развития, художественных характеристиках и многообразии направлений эклектики в архитектуре Витебска второй половины XIX в.

Стилистический анализ является важным средством изучения истории архитектуры, так как стиль занимает главенствующее место в ряду основополагающих, фундаментальных категорий архитектуроведения. В настоящее время актуальным стало системное изучение историко-архитектурных стилей, в том числе и относящихся ко второй половине XIX в.

Исследование стилистической направленности архитектуры этого периода ведется усиленно и представляет собой определенные сведения в данной области, но необходимо углубленно изучать архитектуру отдельных городов и регионов нашей страны для создания целостной и достоверной картины развития белорусского зодчества.

Витебск второй половины XIX в., находясь в составе Российской империи, становится торговым, промышленным, административно-финансовым и культурным центром. Сочетая в себе капиталистический и патриархальный строй, промышленность и народное искусство, город в полной мере отразил противоречивую эпоху. Здесь появляется целый ряд произведений московских и петербургских архитекторов, а также произведения местных зодчих, отразившие свои региональные особенности и своеобразие.

В XIX в. Витебск развивается относительно быстро. Бурное развитие промышленности и строительства способствует росту его населения, увеличению

городской территории, появлению новых типов зданий, развитию стилей и направлений в архитектуре.

В указанный период появляются новые жилые и общественные сооружения – вокзал, театр (1845, арх. М. Червинский), отделение Московского международного банка, поземельно-крестьянский банк (1913, арх. К. Тарасов), отделение государственного банка (1902, арх. Т.В. Кибардин – рис. 1), здание окружного суда, мужского гимназия (1880, арх. А.А. Памонский, инж. М.Ф. Карчевский), здание женского училища, появляется новый тип жилья – «доходный дом», владелец которого сдаст квартиры внаем.



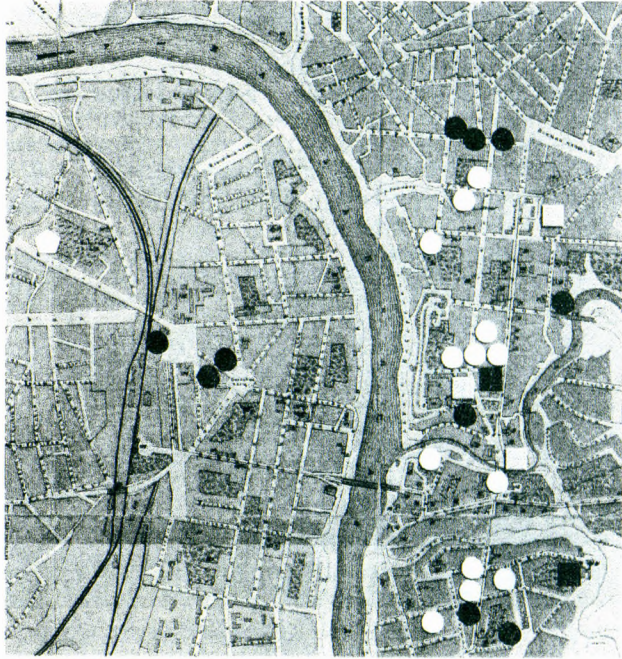
Рисунок 1 – Отделение государственного банка. Открытка начала XX в.

Большинство этих зданий сохранилось до нашего времени. В их объемно-пространственной композиции, планировке, декоративной отделке постепенно теряются традиции классицизма, и на смену им приходит эклектика, характерная для архитектуры этого периода [1, 2].

Эклектика (эkleктизм) – направление в архитектуре, доминировавшее во второй половине XIX в., основанное на сочетании элементов различных стилей [3].

Анализ сохранившейся архитектуры Витебска второй половины XIX – начала XX в. позволяет судить о распространении направлений эклектики (неорусского, неороманского, кирпичного стиля, неоренессанса и неоклассицизма). Расположение архитектурных объектов второй половины XIX – начала XX в. по направлениям показано на фрагменте плана города Витебска 1904 г. (рис. 2).

К зданиям, построенным в стиле эклектики, можно отнести общественные: окружной суд, мужское духовное училище, женское епархиальное училище, городской театр, мужская гимназия Неруша, окружной суд, Московский международный банк, городской театр, а также жилые особняки и частные дома: дом архитектора Кибардина, городской особняк по ул. Толстого, доходные дома и многие другие. Располагаются они в центральной части города вдоль основных улиц (Ленина, Суворова, Запсковой, проспекта Фрунзе, Якуба Колоса, Крылова). Связано это в первую очередь с тем, что период эклектики в архитектуре Витебска совпал с периодом формирования общественного центра города на левом берегу. Примером использования эклектики (неороманский стиль) в культовой архитектуре может служить костел св. Варвары, расположенный по ул. Ленинградской на периферии города (рис. 3).



● – кирпичный стиль, ○ – неоклассицизм, ■ – неорусский стиль, ◻ – неоренессанс,
 ◡ – неороманский стиль

Рисунок 2 – Фрагмент плана города Витебска 1904 г. с расположением архитектурных объектов второй половины XIX – начала XX в. по направлениям эклектики



Рисунок 3 – Костел Святой Варвары в городе Витебске

Несмотря на столь сильное влияние российской и европейской архитектуры, зодчество Витебска имело национальную окраску, которая прослеживалась в широком употреблении полихромного кирпича, изразцов, терракотовых вставок, плитки, майолики, кузнечных изделий в ограждениях, балконах и козырьках местного изготовления.

На территории города действовали заводы по производству кафеля, печных изразцов, плитки и майолики (Гарбуза, Будниковых, Лисовского), стекольный завод Дейбнера, чугунолитейный завод Гринберга [4].

Судить о применении подобных изделий можно на примере архитектуры доходных домов по ул. Суворова 29 и ул. Суворова 27 (рис. 4-5).

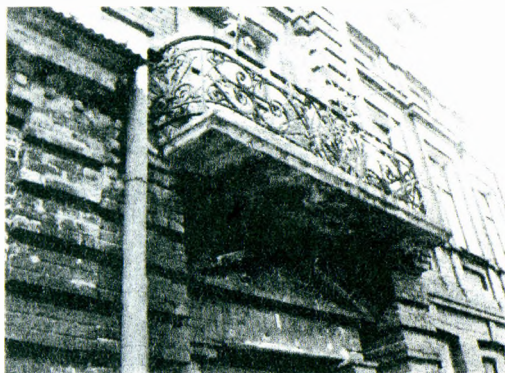


Рисунок 4 – Чугунный балкон и портик входа с применением терракотовых изразцов доходного дома по ул. Суворова, 29

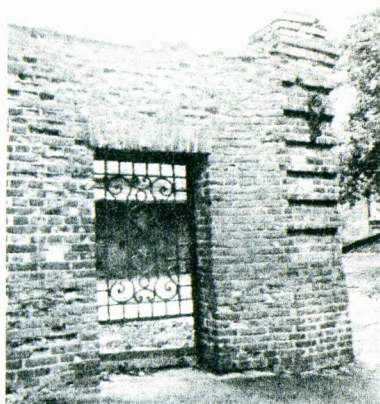


Рисунок 5 – Фрагмент ворот между домами №27 и №29 по ул. Суворова в г. Витебске

В ходе исследования архитектуры Витебска второй половины XIX в. выявлено, что для эклектики в зодчестве города свойственны отказ от канонов классицизма (утрата ведущей роли ордера и превращение его в один из элементов декоративной системы); расширение диапазона первоисточников как образцов

для подражания (русской, романской архитектуры, архитектуры Ренессанса) и их смешения; появление обязательного исторического декоративизма: увеличение количества деталей; отсутствие контраста между деталями и фоновой плоскостью фасада; конструктивное решение, скрытое за декоративной фасадной плоскостью; в объемно-пространственной композиции – усложнение объемов; противопоставление главного фасада дворовому; в планировочном аспекте – усложнение конфигурации плана (от простых прямоугольных к Г-образным и П-образным), анфиладное построение планов – в особняках и многоквартирных домах, коридорная система – в общественных зданиях.

В целом, архитектуру города Витебска второй половины XIX в. можно считать национальной. Среди множества направлений эклектики и стилизаций, пышного декора сохранились главные исторически обусловленные черты, возникшие на основе синтеза зодчества России и Европы, стилей и народных традиций.

СПИСОК ЦИТИРОВАННЫХ ИСТОЧНИКОВ

1. Свод памятников истории и культуры Белоруссии: Витебская область. / Редкол. С.В. Марцелев (гл. редактор) [и др.]. – Мн.: БелСЭ им. П. Бровки, 1985. – 495 с.
2. Витебская энциклопедия [Электронный ресурс]. / Изображения до 1917 года – Режим доступа: <http://evitebsk.com/wiki/> / Изображения: До 1917 года – Дата доступа: 20.09.2014.
3. Кулагін, А.М. Эклектыка: архітэктурна Беларусі другой паловы XIX – пачатку XX стагоддзя / А.М. Кулагін – Мн.: Ураджай, 2000. – 303 с.
4. Витебская энциклопедия [Электронный ресурс]. / Производство. – Режим доступа: <http://evitebsk.com/wiki/> / Категория:История производства – Дата доступа: 28.09.2014

УДК 728.03

Платонова Р.М., Платонова М.А.

УСАДЬБА РУДНИЦКИХ В МИОРСКОМ РАЙОНЕ

После присоединения Беларуси к России (1772-1795) дворяне, получившие от царского правительства белорусские земли, начинают строить дворцово-усадебные комплексы. Центральное место в композиции данных комплексов занимал дворец. К концу XVIII в. на смену регулярным паркам пришли пейзажные. В их создании принимали участие зарубежные и русские мастера, но главную роль играли местные крепостные садоводы. Дворцы по конфигурации плана и объемно-пространственной композиции были обычно симметричными зданиями с анфиладно расположенными парадными помещениями в центре.

Рядовые усадебные дома были близки к усадебным дворцам. К дому примыкал парадный двор и парк. На первом этаже размещались парадные помещения, на втором – жилые комнаты [1-2].

Из всего количества достопримечательностей Беларуси (их около 7431), родовые дворцы и усадьбы составляли 740, из них около 200 являются историческими [3].

Немалая часть родовых дворцово-парковых и усадебно-парковых комплексов располагается в Витебской области.

К ним относится усадьба Рудницких в Дедино.

Деревня Дедино находится в Миорском районе Витебской области. Сейчас деревня носит название Малое Дедино.

«Дедино» – старобелорусское слово, которое означает «дедовское владение», «дедовское наследие». Были времена, когда люди говорили: «Сынок, ты по лесу