

УДК 330.554

С.А. Бунько*магістр экон. наук,**старший преподаватель каф. мировой экономики, маркетинга и инвестиций,
зам. декана экономического факультета**Брестского государственного технического университета***ОЦЕНКА ВАЛОВОГО ГОРОДСКОГО ПРОДУКТА
КАК ПОКАЗАТЕЛЯ КОНКУРЕНТОСПОСОБНОСТИ ГОРОДА**

В статье обосновывается необходимость повышения внимания к управлению конкурентоспособностью городов, которые в силу концентрации на своей территории различных ресурсов создают импульсы для повышения конкурентоспособности всех уровней территориальных и производственных экономических систем. В связи с этим актуальным является разработка индикаторов ее оценки. Рассматривается возможность расчета такого показателя, как валовой городской продукт, поскольку на уровне регионов такой показатель признается одним из основных. Исследуется российский и западноевропейский опыт оценки валового городского продукта. Предлагается уточненная методика его расчёта и приводятся результаты апробации на примере областных центров Республики Беларусь.

Введение

В отношении территорий понятие конкурентоспособности стало применяться в западной экономической науке во второй половине XX в. В отечественной практике проблема разработки и реализации стратегии повышения конкурентоспособности территорий (страны, региона, города) является относительно новой и актуальной. В Беларуси, как и на всём постсоветском пространстве, управление городами как объектами сложной социально-экономической природы не было осмысленно на должном теоретическом уровне. Их развитие рассматривалось в большей степени с пространственной и инфраструктурной точки зрения. В западной экономической науке, напротив, именно развитию городов придаётся особое значение. Автор согласна, что, «несмотря на серию “прорывных” теоретических исследований Дж. Хендерсона, М. Фуджита, Э. Венеэйблса и др., наблюдается примат регионов над городами, хотя урбанизация не менее значима, чем регионализация» [1, с. 88].

Исследования показывают, что наиболее характерной чертой городов является концентрация на сравнительно ограниченной территории практически всех видов деятельности, которая предопределяет особые функции города (доминирование), вытекающие из таких его характеристик, как агломерация, близость, лёгкость взаимодействия, быстрая циркуляция информации и т.д. [2, с. 88]. Исходя из этого можно сделать вывод, что повышение их конкурентоспособности создаёт импульсы для развития всех уровней территориальных и производственных экономических систем. Это подтверждает необходимость повышения внимания к управлению конкурентоспособностью городов и, следовательно, к ее оценке.

Несмотря на возрастающий интерес к данной тематике, следует признать, что методического обоснования оценки конкурентоспособности города на данный момент не существует. Существует некоторый опыт измерений городского развития в рамках реализации концепции «хорошего управления» («Good Urban Governance») международной программы ООН Хабитат. Одной из ее целей является создание системы управления городом, ориентированной, в том числе на формирование конкурентоспособной экономики города. Инструментов управления при реализации данной концепции является система измерения качества городского управления как ориентир для повышения эффективности управления. В этих целях в рамках программы функционирует Центр по гло-

бальному мониторингу и статистике городов, который разрабатывает показатели городского развития [3]. Ещё одним шагом в направлении стандартизации показателей является опубликованный в мае 2014 г. стандарт ISO 37120:2014 «Устойчивое развитие общин: Индикаторы для городских служб и качества жизни». Ожидается, что он обеспечит городские власти и исследователей стандартизированным подходом к оценке городского развития в социальной, экономической и экологической сферах [4]. В рамках данного стандарта планируется разработка показателей конкурентоспособности города.

Учитывая отсутствие сформированных подходов к оценке конкурентоспособности городов, целесообразно опираться на накопленный опыт на уровне регионов. Одним из важнейших показателей такой оценки является среднедушевой валовой региональный продукт (ВРП). Однако в настоящее время нет общепризнанной международной методики расчета данного показателя на уровне города. Теоретически валовой городской продукт (ВГП) может быть рассчитан по аналогии с исчислением валового внутреннего продукта (ВВП) производственным методом, методом использования доходов и по источникам доходов.

На основе производственного метода ВВП рассчитывается как сумма валовых добавленных стоимостей по видам экономической деятельности и чистых налогов на продукты. В Республике Беларусь производственным методом рассчитывается как ВВП, так и ВРП (для областей и г. Минска), расчет которых ведётся с 2010 г. Данный метод считается одним из наиболее точных, однако статистические данные о добавленной стоимости в разрезе городов и районов в Беларуси не формируются.

Метод использования доходов предполагает расчет ВВП путем суммирования конечного потребления, валового накопления капитала и разницы между чистым экспортом и чистым импортом. Такой метод расчета достаточно затруднён, поскольку в официальной статистике Беларуси не предоставлены сведения о валовых накоплениях капитала в разрезе городов, а также не представляется возможным учесть внутрорегиональные потоки товаров и услуг.

При расчете ВВП по источникам доходов учитываются доходы, получаемые единицами, участвующими в производстве, а также государственными организациями и некоммерческими организациями, обслуживающими домашние хозяйства. При этом валовая прибыль и валовой смешанный доход определяются как разница между ВВП, рассчитанным производственным методом, оплатой труда работников и чистыми налогами на производство и импорт. На уровне города метод может применяться в упрощённом виде суммированием оплаты труда наемных работников, валовой прибыли и валового смешанного дохода, а также чистых налогов на производство и импорт. Однако детализация показателей официальной статистики в разрезе городов не позволяет точно определить ни один из перечисленных компонентов.

Таким образом, существующие методы оценки ВВП не позволяют достоверно определить этот показатель на городском уровне. Некоторый опыт его исчисления накоплен в странах Евросоюза. Так, Евростатом в единой методике оценки Европейский городов (UrbanAudit) предлагается формирование ВГП на основе производственного метода, при этом данные по городам вычлняются из существующей отчетности. Если же вычленение невозможно, Евростат рекомендует применять экспертные методы сбора данных. Также одним из способов получения данных является заимствование структуры, т.е. при отсутствии данных используется информация по располагающемуся рядом крупному территориальному образованию, при этом допускается экспертная корректировка. Однако Евростат оговаривает, что не может рекомендовать какого-либо единого метода, поэтому допускается использовать различные показатели в зависимости от условий и возможностей оценки деятельности конкретного города [5, с. 146].

В связи с невозможностью точного расчета ВГП на основе перечисленных методов ряд российских исследователей предлагают собственные, упрощенные методики расчета ВГП, в Российской Федерации называемого муниципальным (ВМП). Так, Р.М. Газизов [6, с. 126], Г.Я. Белякова, А.И. Фролова [7, с. 43–44] предлагают использовать условный ВГП, исчисляемый как суммарный объем производства отраслей экономики на душу населения или в целом. По нашему мнению, данный показатель абсолютно не отражает сути валового продукта и не может применяться даже условно.

Д.В. Колечков [8, с. 51–52] предлагает применять производственный метод, признавая при этом, что по ряду отраслей при расчете возникает трудность исчисления валовой добавленной стоимости, связанная с ограниченностью или даже отсутствием информации. Поэтому по отраслям, где невозможен прямой счет, используются среднерегionalные показатели и предусматривается возможность их корректировки на основе экспертных оценок. По мнению автора, метод достаточно трудоемкий, однако не отличается высокой точностью получаемых результатов.

Метод факторной оценки, предложенный А.А. Лопатыным, А.М. Набиевым и В.С. Силицевым [9], исходит из предположения тесной взаимосвязи валового городского продукта с ВРП и оценки его на этой основе. При этом ВРП представлен функцией, описывающей зависимость его величины от количества применяемых факторов производства и предельной производительности каждого из них, а именно производственной функцией Кобба – Дугласа:

$$Y_{ВРП} = A \times K^{\alpha} \times L^{\beta}, \quad (1)$$

где A – мультиплицирующий коэффициент, учитывающий вклад прочих факторов; K – показатель, характеризующий основные фонды; L – показатель, характеризующий затраты труда; α, β – коэффициенты, показывающие предельную производительность соответственно капитала и труда.

При оценке параметров A, α и β каждого региона задается единственное ограничение: $\alpha + \beta = 1$. Предлагается использовать при этом ряды данных по их ВРП ($Y_{ВРП}$), инвестициям в основной капитал (K) и численности занятых (L). Сначала, исходя из множественной нелинейной регрессии, определяется функция ВРП, а затем рассчитывается валовой городской продукт:

$$Y_{ВГП} = \rho * Y_{ВМП}, \quad (2)$$

где ρ – весовой коэффициент, получаемый из соотношения:

$$\rho = A \times \frac{K_G^{\alpha} \times L_G^{\beta}}{K_P^{\alpha} \times L_P^{\beta}}, \quad (3)$$

где K_G, L_G, K_P, L_P – наблюдаемые показатели города и региона соответственно; A, α и β – полученные оценки коэффициентов регрессии.

Основное преимущество данного метода состоит в том, что не требуется прямого счета. Однако, по нашему мнению, несмотря на взаимосвязь показателей региона и города, мультиплицирующий коэффициент, учитывающий вклад прочих факторов для города и региона, будет значительно различаться. Кроме того, как упоминалось выше, в Беларуси показатели ВРП официально публикуются только с 2010 г., и на основе дан-

ных такого непродолжительного периода наблюдений невозможно построение точной модели множественной регрессии.

Компромиссный метод предлагает коллектив авторов во главе с А.И. Татаркиным [10, с. 6–7]. Эта группа исследователей утверждает, что условно исчисленный ВМП может быть рассчитан по следующей методике:

1. Исчисляется валовая добавленная стоимость (ВДС) суммированием оплаты труда наемных работников, прибыли до налогообложения и амортизации.

2. Принимается условно показатель оборота розничной торговли (ОРТ) как счет продукта муниципального образования по расходам.

3. Для корректировки показателя ВДС применяется метод деления остатка, смысл которого заключается в нахождении корректирующей величины при имеющихся расхождениях при подсчете добавленной стоимости по двум методам (в данном случае методам по доходам и по расходам). При этом корректирующий остаток рассчитывается так: $КО = (ОРТ - ВДС)/2$.

4. Рассчитывается условно исчисленный ВМП по формуле: $ВМП \text{ усл. исч.} = ВДС + КО$ (или $ВМП \text{ усл. исч.} = ОРТ - КО$).

Методика апробирована авторами на примере г. Екатеринбурга [10, с. 6–7]. Однако ранее уже отмечалось, что показатели «прибыль до налогообложения» и «амортизационные отчисления» по городам и районам в Беларуси официальной статистикой не публикуются.

Таким образом, применение рассмотренных методик в Беларуси на данном этапе либо невозможно, либо крайне затруднительно. В этой связи представляет интерес методика оценки ВГП относительно национального уровня. Данный показатель предложен Глобальной городской обсерваторией (GUO), действующей в рамках Программы ООН по населенным пунктам, и предполагает расчет ВГП на основе исчисления доли ВВП, приходящейся на одного работающего в конкретном городе, а также общего количества работающих и соотношения уровней заработной платы в целом по стране и по конкретному городу [11, с. 18].

По мнению автора, при этом целесообразнее ориентироваться на средние показатели не по стране в целом, а по региону, в котором располагается оцениваемый город. Тогда формула приобретает вид:

$$ВГП = \frac{ВРП}{ЧЗр} * ЧЗг * \frac{ЗПг}{ЗПр}, \quad (4)$$

где $ЧЗр$, $ЧЗг$ – численность занятого населения региона, города; $ЗПр$, $ЗПг$ – среднемесячная заработная плата по региону, городу.

Несмотря на то, что заработная плата с отчислениями на социальное страхование составляет значительную часть добавленной стоимости (в областных центрах Беларуси ее доля в ВРП в 2014 г. колеблется в диапазоне от 64,77% в Гродненской области до 72,58% в Витебской), такой расчет является достаточно условным, но все же даёт возможность получить значение ВГП и использовать его для проведения сравнительного анализа конкурентоспособности городов. Кроме того, мы считаем, что данная методика может быть уточнена с учётом доли заработной платы и других элементов, которые могут быть вычленены из ВРП на основе данных официальной статистики и соотношения средних значений по региону и городу. На данный момент можно выделить лишь рассчитанный фонд оплаты труда (с отчислениями на социальное страхование) и чистую прибыль; тогда структуру ВРП можно представить следующим образом:

$$ВРП = ОТ + ЧП + ОЧ, \quad (5)$$

где $ОТ$ – оплата труда с отчислениями на социальное страхование; $ЧП$ – чистая прибыль; $ОЧ$ – остальная часть (ВРП за вычетом оплаты труда и чистой прибыли). Тогда формула расчета ВГП приобретает следующий вид:

$$ВГП = \frac{ВРП}{ЧЗр} * ЧЗг \left(\frac{ЗПг}{ЗПр} * Дот + \frac{ЧПг}{ЧПр} * Дчп + Доч \right), \quad (6)$$

где $ЧЗр$, $ЧЗг$ – численность занятого населения региона, города соответственно, $ЗПг$, $ЗПр$ – среднемесячная заработная плата по городу, региону соответственно; $Дот$ – доля оплаты труда с отчислениями на социальное страхование в ВРП; $ЧПг$, $ЧПр$ – чистая прибыль, приходящаяся на одного занятого по городу, региону соответственно; $Дчп$ – доля чистой прибыли в ВРП; $Доч$ – доля остальной части ВРП.

Для апробации методики выбраны областные центры Республики Беларусь; показатели рассчитывались на основе данных Белстата [12]. Результаты расчетов приведены в таблице 1.

Таблица 1. – Показатели среднедушевого ВГП (предлагаемая методика)

Город	ВГП на душу населения, тыс. руб.				
	2010	2011	2012	2013	2014
Брест	17 087,45	25 858,38	46 595,91	59 038,5	72 910,48
Витебск	13 534,69	23 428,67	43 600,18	48 789,37	57 750,28
Гомель	16 460,19	29 906,85	49 905,75	59 632,21	71 557,49
Гродно	15 974,23	27 531,74	48 127,51	62 900,87	77 096,28
Могилёв	14 241,07	22 231,22	40 837,19	51 099,97	62 395,75

Полученные результаты представлены на рисунке 1. Самые высокий уровень среднедушевого ВГП в Гродно, незначительно отстают Брест и Гомель, в Могилёве и Витебске этот показатель находится на низком уровне. Представляется целесообразным их сравнение, во-первых, с данными, получаемыми при расчете ВГП по методике ГУО, во-вторых, со среднерегionalными значениями, по которым оцениваются города в настоящее время в составе регионов.

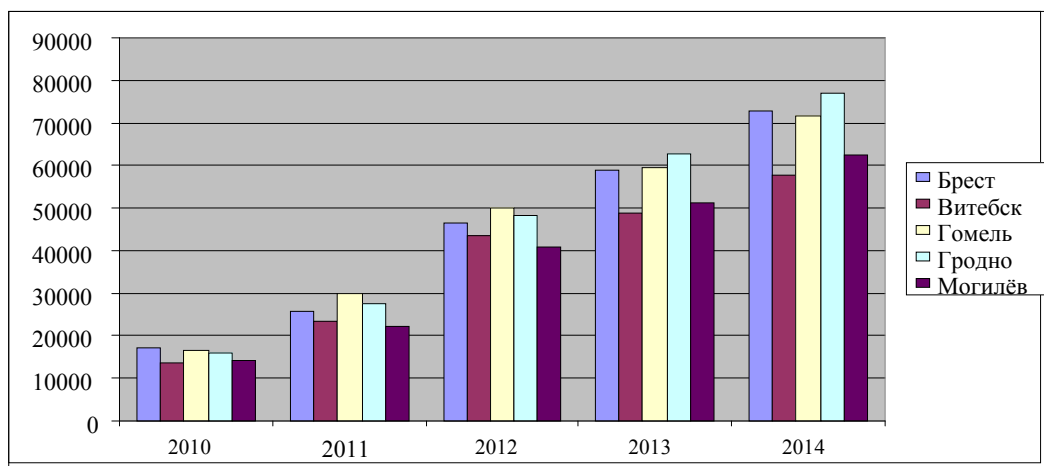


Рисунок 1. – Показатели среднедушевого ВГП (предлагаемая методика)

Результаты, полученные при определении среднедушевого ВВП по методике GUO, помещены в таблице 2.

Таблица 2. – Показатели среднедушевого ВВП (методика GUO)

Город	ВВП на душу населения, тыс. руб.				
	2010	2011	2012	2013	2014
Брест	17 426,42	26 167,17	45 953,71	59 283,35	74 310,24
Витебск	13 357,24	22 531,71	45 191,20	48 946,69	59 003,35
Гомель	15 447,65	25 776,35	46 569,63	57 439,42	69 058,09
Гродно	15 878,72	26 628,77	47 027,80	62 083,59	77 270,58
Могилёв	14 528,29	22 671,41	41 203,90	51 044,25	61 355,54

На первый взгляд, разница не так очевидна, особенно в 2013–2014 гг., что объясняется невысокой долей прибыли в ВРП. Так, доля прибыли в 2013 г. варьировалась от 5,76% в Могилёвской области до 11,48% в Гомельской; в 2014 г. – от 1,74% в Могилёвской области до 8,34% в Гомельской. В то время как, например, в 2011 г. этот диапазон составлял от 9,05% в Могилёвской области до 21% в Гомельской, что значительно влияет на различия в результатах оценки. С учетом доли прибыли в 2012 г. самый высокий показатель по уровню ВВП на душу населения выявлен в Гомеле – 49 905 тыс. руб., тогда как по методике GUO он составлял лишь 46 569,63 тыс. руб. и уступал Гродно. Это позволяет утверждать, что предлагаемая методика точнее отражает уровень эффективности экономики города по величине ВВП на основе соотношения прибыли, приходящейся на одного занятого в городе и регионе (таблица 3).

Таблица 3. – Соотношение прибыли в расчете на одного занятого в областных центрах и области в целом

Город	Показатели соотношения прибыли в расчете на одного занятого в областных центрах и области в целом				
	2010	2011	2012	2013	2014
Брест	1,3147	1,0083	1,3344	1,3644	1,3493
Витебск	1,5815	0,8018	0,8870	1,1847	0,9616
Гомель	1,7684	1,4856	1,4637	1,5278	1,7362
Гродно	1,5333	1,2029	1,4365	1,6408	1,7164
Могилёв	1,1003	0,7805	1,0801	1,3583	3,8241

Для сравнения показателей городского и регионального валового продукта рассчитаны показатели среднедушевого ВРП (таблица 4).

Таблица 4. – Показатели среднедушевого ВРП по областям Республики Беларусь

Область	ВВП на душу населения, тыс. руб.				
	2010	2011	2012	2013	2014
Брестская	12 316,10	19 326,87	34 688,43	44 168,17	54 512,13
Витебская	11 925,77	20 880,73	42 195,86	44 869,31	52 923,82
Гомельская	12 944,53	22 721,48	41 955,66	50 535,42	61 518,61
Гродненская	12 383,99	21 152,00	39 134,45	52 395,01	63 572,87
Могилёвская	11 953,04	19 348,86	36 195,09	44 714,25	52 629,90

Полученные результаты (рисунок 3) при сравнении с показателями ВВП позволяют сделать следующие выводы. Так, в 2014 г. г. Гродно и Гродненская область были самыми конкурентоспособными по исчисляемому показателю (77 096,28 тыс. руб.

и 63 572,87 тыс. руб. соответственно) и показывали устойчивую положительную динамику относительно других городов и регионов.

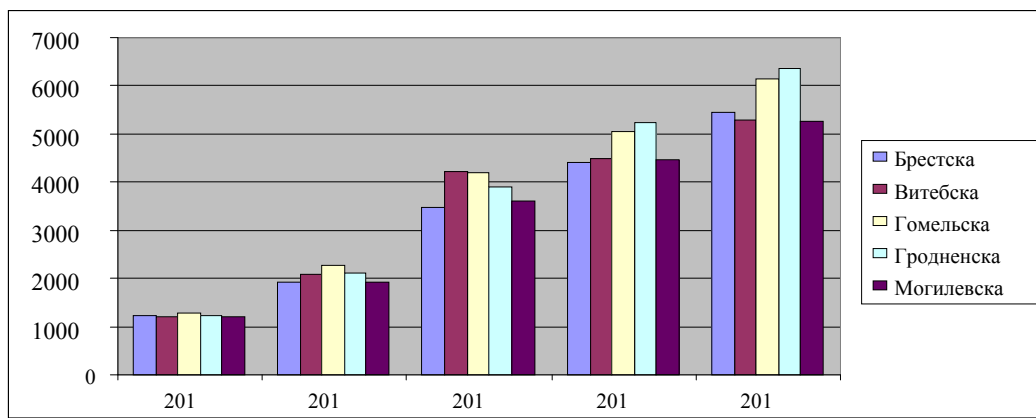


Рисунок 2. – Показатели среднедушевого ВРП по областям Республики Беларусь

По остальным областям и их центрам картина значительно меняется. Так, по уровню ВРП второе место уверенно занимает Гомельская область со среднедушевым показателем в размере 61 518,61 тыс. руб., но по уровню городского развития и его динамике на втором месте находится г. Брест. Если самый низкий уровень среднедушевого валового продукта среди регионов у Могилёвской области (52 629,9 тыс. руб.), то г. Могилёв все же опережает г. Витебск с показателем 61 355,54 тыс. руб. Кроме того, как можно заметить из таблицы 3, г. Витебск – единственный областной центр, в котором показатели прибыли на одного занятого в экономике находятся на уровне области в целом, а в отдельные периоды их значения ниже областного уровня; относительно высокий уровень среднедушевого ВРП по сравнению с региональным обеспечивается за счет более высокой доли экономически активного населения, что говорит о крайне низкой конкурентоспособности г. Витебска по этому показателю.

Заключение

Необходимость повышения внимания к конкурентоспособности городов, которые в силу своих функциональных особенностей являются точками роста национальной экономики, требует формирования системы ее оценочных показателей. Одним из таких показателей может стать валовой городской продукт, к оценке которого в настоящее время не сформировано общепризнанного подхода. Предлагаемая методика расчёта ВГП, не требующая прямого счёта, позволит, с некоторой долей условности, оценить уровень экономического развития и конкурентоспособность городов, в настоящее время рассматриваемых в составе региона. Это, в свою очередь, даст возможность при разработке стратегий как городского, так и регионального развития в целом иметь более полное представление об уровне экономического развития и его динамике. Кроме того, по нашему мнению, развитие исследований в данном направлении может послужить отправной точкой в расширении представлений о взаимовлиянии городского и регионального развития и их конкурентоспособности.

СПИСОК ИСПОЛЬЗОВАННОЙ ЛИТЕРАТУРЫ

1. Фролов, Д. П. Маркетинговая парадигма регионального развития : монография / Д. П. Фролов. – 2-е изд., доп. – Волгоград : Изд-во ВолГУ, 2013. – 157 с.

2. Занадворов, В. С. Теория экономики города : учеб. пособие / В. С. Занадворов, И. П. Ильина. – М. : Изд. дом ВШЭ, 1999. – 195 с.
3. ООН-Хабитат : программа ООН по населённым пунктам [Электронный ресурс]. – 2010. – Режим доступа: <http://www.un.org/ru/ga/habitat/>. – Дата доступа: 25.09.2015.
4. Новый стандарт ИСО даёт городам общий критерий эффективности [Электронный ресурс]. – Режим доступа: <http://www.researchclub.com.ua/>. – Дата доступа: 25.09.2015.
5. Захарчук, Е. А. Валовой муниципальный продукт: возможности нахождения / Е. А. Захарчук // Инновационные технологии в управлении конкурентоспособностью территориальных социально-экономических систем : труды X Междунар. конф. молодых учёных. – Екатеринбург : Ин-т экономики УрО РАН, 2012. – С. 145–148.
6. Газизов, Р. М. Оценка уровня экономического развития сельских территорий / Р. М. Газизов // Проблемы современной экономики : материалы III междунар. науч. конф., Челябинск, дек. 2013 г. – Челябинск : Два комсомольца, 2013. – С. 125–128.
7. Совершенствование методики расчета обобщающего показателя благосостояния муниципальных образований / Г. Я. Белякова, А. И. Фролова // Региональная экономика: теория и практика. – 2011. – № 33 (216). – С. 42–48.
8. Силинцев, В. С. Совершенствование системы показателей долгосрочного прогноза социально-экономического развития региона / В. С. Силинцев, А. А. Лопатин, А. М. Набиев // Региональная направленность развития национальной экономики. Школа-семинар профессора А. А. Голикова. – Челябинск : ЧелГУ, 2005. – С. 54–60.
9. Валовой муниципальный продукт: методы расчета и применение / В. Д. Колечков [и др.] // Экономика региона. – Екатеринбург : Ин-т экономики УрО РАН, 2012. – № 4. – С. 49–59.
10. Татаркин, А. И. Вопросы (проблемы) методического обеспечения расчета валового муниципального продукта [Электронный ресурс] / А. И. Татаркин, О. А. Козлова, С. А. Тимашев // Безопасность критичных инфраструктур и территорий. – 2012. – Т. 3, № 1. – Режим доступа: <http://managementofrisk.ru/magazine/Numbers/2012-1/cont.html>. – Дата доступа: 18.11.2015.
11. Гриценко, С. В. Статистическая оценка и анализ уровня социально-экономического развития муниципальных районов Воронежской области / С. В. Гриценко // Экономический анализ: теория и практика. – 2009. – № 22 (151). – С. 15–23.
12. Регионы Республики Беларусь: Основные показатели социально-экономического развития : стат. сб. [Электронный ресурс]. – Т. 2. – 2014. – Режим доступа: <http://www.belstat.gov.by/>. – Дата доступа: 25.11.2015.

Рукапіс паступіў у рэдакцыю 23.02.2016

Bunko S.A. Evaluation of the Gross City Product as an Indicator of the Competitiveness of the City

The article substantiates the need for increased attention to the management of urban competitiveness. In this regard, the development of indicators of an assessment of competitiveness of the cities is actual. The purpose of the article is the research of possibility of calculation of such indicator as gross city product. In the main part, the West European and Russian experience of an assessment of gross city product is investigated. The specified technique of its calculation is offered and the results of approbation on the example of the regional centers of Republic of Belarus are given.