

Следовательно, мировой рынок технологий представляет собой сложную систему коммерческого и некоммерческого международного обмена результатами интеллектуальной деятельности в различных ее формах, необходимых для мирового общества и экономического развития.

#### Литература

1. Роль высоких технологий и развитие национальных экономических систем [Электронный ресурс]. – Режим доступа: <http://www.work5.ru/gotovyve-raboty/67338>.
2. Компании и инновации: локальный взгляд на глобальные изменения [Электронный ресурс]. – Режим доступа: [http://www.perspektivy.info/book/kompanii\\_i\\_innovacii\\_lokalnyi\\_vzglad\\_na\\_globalnye\\_izmeneniya\\_2011-06-22.htm](http://www.perspektivy.info/book/kompanii_i_innovacii_lokalnyi_vzglad_na_globalnye_izmeneniya_2011-06-22.htm).
3. Топ 50 инновационных компаний мира [Электронный ресурс]. – Режим доступа: <http://1tmn.ru/ratings/world-ratings/top-50-innovacionnykh-kompanij-mira-4140006.html>.
4. Международная экономика [Электронный ресурс]. – Режим доступа: <https://knowledge.allbest.ru>.
5. Международная экономика [Электронный ресурс]. – Режим доступа: <https://moodle.ggau.by/mod/page/view.php?id=5685>.

УДК 339.5(75)

**Куган С. Ф.**, к. э. н., доцент,  
УО «Брестский государственный технический университет»,  
г. Брест, Республика Беларусь

### **ПУТИ ПОВЫШЕНИЯ ЭФФЕКТИВНОСТИ ИНФОРМАЦИОННО-КОММУНИКАЦИОННОГО ОБЕСПЕЧЕНИЯ ПРОЦЕССА ТАМОЖЕННОГО ОФОРМЛЕНИЯ**

Транзитное перемещение товаров через территорию Республики Беларусь осуществляется с разрешения таможи и под таможенным контролем, что является общепринятой мировой практикой.

Регулирование и управление в сфере таможенного дела, координацию деятельности других республиканских органов государственного управления и иных организаций осуществляет Государственный таможенный комитет Республики Беларусь. Ему подчинены 9 таможен, учреждение образования «Государственный институт повышения квалификации и переподготовки кадров таможенных органов Республики Беларусь» и республиканское унитарное предприятие «Белтаможсервис».

Расположение таможенных пунктов пропуска по регионам представлено на рисунке 1.

В состав подразделений таможи по регионам входят не только пункты пропуска, но и различные специализированные отделы: отдел автоматизированных контрольных процедур таможенных операций; отдел технических средств таможенного контроля и связи; отдел электронного таможенного декларирования; отдел контроля транзитных систем таможенных органов; отдел контроля и развития интегрированных систем; отдел оперативно-аналитической информации таможенного контроля и др.

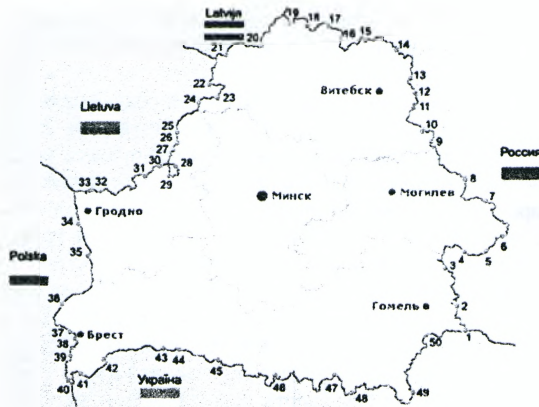


Рисунок 1 – Карта таможенных пограничных переходов (ТПП) Республики Беларусь

*Примечание:* 1. Веселовка – Сеньковка; 2. Селище 1-е – Камень; 3. Переловка – Верхличи; 4. Самотевичи – Медведи; 5. Смольки – Беляни; 6. Горня – Осинка; 7. Звенчатка – Понятовка; 8. Косьюково – Клюкино; 9. Ляды – Красный; 10. Редьки – Красное; 11. Лиозно – Рудня; 12. Колышки – Узгорки; 13. Стайки – Сеньково; 14. Шлыки – Дрозды; 15. Езерише – Лобок; 16. Краснополье – Стайки; 17. Горбачево – Клиновое; 18. Юховичи – Долосцы; 19. Кострово – Байдаково; 20. Бигосово – Патерниске; 21. Урбаны – Силене; 22. Видзы – Тварячус; 23. Мольдевичи – Адутишкис; 24. Лынтупы – Попяляке; 25. Котловка – Лаворишкес; 26. Лоша – Шумкас; 27. Каменный Лог – Мядининкай; 28. Клевица – Уряляй; 29. Беньякони – Шальчининкай; 30. Геранены – Кракунай; 31. Дотишки – Эйшишкес; 32. Привалка – Райгардас; 33. Поречье – Латежарис; 34. Брузги – Кузница Белосток; 35. Берестовица – Бобровники; 36. Песчатка – Половцы; 37. Козловичи – Кукурыки; 38. Варшавский мост – Тересполь; 39. Домачево – Славатыче; 40. Томашовка – Пулемец; 41. Олтуш – Пицца; 42. Мокраны – Доманово; 43. Мохро – Дольск; 44. Невель – Прикладники; 45. Верх Теребежов – Городище; 46. Глушкевичи – Майдан Копици; 47. Новая Рудня – Выступовичи; 48. Александровка – Вильча; 49. Комарин – Славутич; 50. Новая Гута – Новые Ярыловичи

В международной логистике наблюдается тенденция устранения таможенных барьеров на пути следования грузов и создания единых экономических пространств как в рамках Европейского союза и трансатлантических союзов, так и в рамках Евразийского экономического союза (ЕАЭС). Несмотря на позитивные изменения, проблемы таможенного оформления по-прежнему остаются актуальными. В настоящее время на территории Евразийского экономического союза применяется электронное декларирование товаров, представляющее собой оформление электронных таможенных деклараций в Национальной Автоматизированной Системе Электронного Декларирования (НАСЭД). В целях выработки мер по совершенствованию таможенного оформления следует рассмотреть подробно основные этапы и участников этого процесса.

В процессе анализа основных процедур таможенного оформления были выявлены следующие участники этого процесса:

1. Коммерческий сектор: компании-владельцы инфраструктуры, компании, предоставляющие услуги складов временного хранения (СВХ), стивидорные компании, таможенные представители, импортеры/экспортеры, банки, экспедиторы, перевозчики, страховые компании.

2. Государственный сектор: органы пограничной службы, Государственный таможенный комитет, органы ветеринарного и продовольственного надзора, Государственная налоговая служба.

Для выявления недостатков информационно-коммуникационного обеспечения таможенного оформления нами использовался метод структурно-функционального моделирования. Логическая модель, описывающая бизнес-процесс организации импорта грузов, ввозимых на территорию Республики Беларусь, представлена на рисунке 2.

Распишем процедуру таможенного оформления грузов с разбивкой на процессы:

1. Представление предварительной информации о прибытии груза на таможенный пост. Импортер уведомляет таможенного брокера о предстоящем приходе груза на таможню и направляет коммерческие документы сделки купли-продажи.

2. Прохождение пограничного перехода. При прибытии груза в Республику Беларусь перевозчик передает документы на груз в службу приграничного контроля. Пограничная служба сверяет сведения в документах и дает разрешение на ввоз товара на территорию республики путем проставления в транспортных документах отметки «Ввоз разрешен».

Для специальных грузов, либо подлежащих фито-ветеринарному контролю, представители ветеринарной службы проверяют сертификаты и ставят соответствующие отметки.

3. Прибытие груза на таможенный пост и регистрация документов. После прибытия груза документы передаются в таможенный орган для дальнейшего таможенного оформления и регистрации. С 1 февраля 2018 года доступна новая схема подачи электронной предварительной информации (ЭПИ) и статистических деклараций (СД) в таможенные органы Республики Беларусь через Общегосударственную автоматизированную информационную систему (ОАИС). Представление таможенным органам осуществляется посредством ЭПИ (Электронное предварительное информирование) (код услуги на ЕПЭУ 3.00.01) и ЭСД (Электронная статистическая декларация) (код услуги на ЕПЭУ 3.00.02).

4. Размещение груза на складе временного хранения.

5. Подготовка и подача декларации на товары. Эта операция состоит из трех операций:

5.1 Сбор документов и заполнения декларации на товары. Таможенный брокер подготавливает комплект документов для оформления, подбирает код ТН ВЭД ЕАЭС, рассчитывает сумму таможенных платежей и заполняет таможенную декларацию. В случае, если используется бестранзитная технология перемещения товара из пограничного пункта таможенного оформления во внутренний, то прибывший в пограничный пункт пропуска товар не помещается под процедуру таможенного транзита, а сразу после документального контроля направляется на склад временного хранения грузового терминала. Там с ним проводятся грузовые операции и непосредственно само таможенное оформление. В зависимости от номенклатуры товара процедура оформления на границе занимает всего до 30 минут. Бестранзитная технология позволяет сократить время пребывания транспортного средства на границе и тем самым увеличить пропускную способность КПП.

5.2 Вычисление таможенных платежей осуществляется в соответствии с подбраным кодом ТН ВЭД ЕАЭС.

5.3 Оплата таможенных пошлин и гарантийных платежей. Подача декларации через декларанта посредством Интернета.

В соответствии с п.1 ст.46 гл.6 Таможенного кодекса Евразийского экономического союза (ТК ЕАЭС) к таможенным платежам относят:

1. ввозную таможенную пошлину;

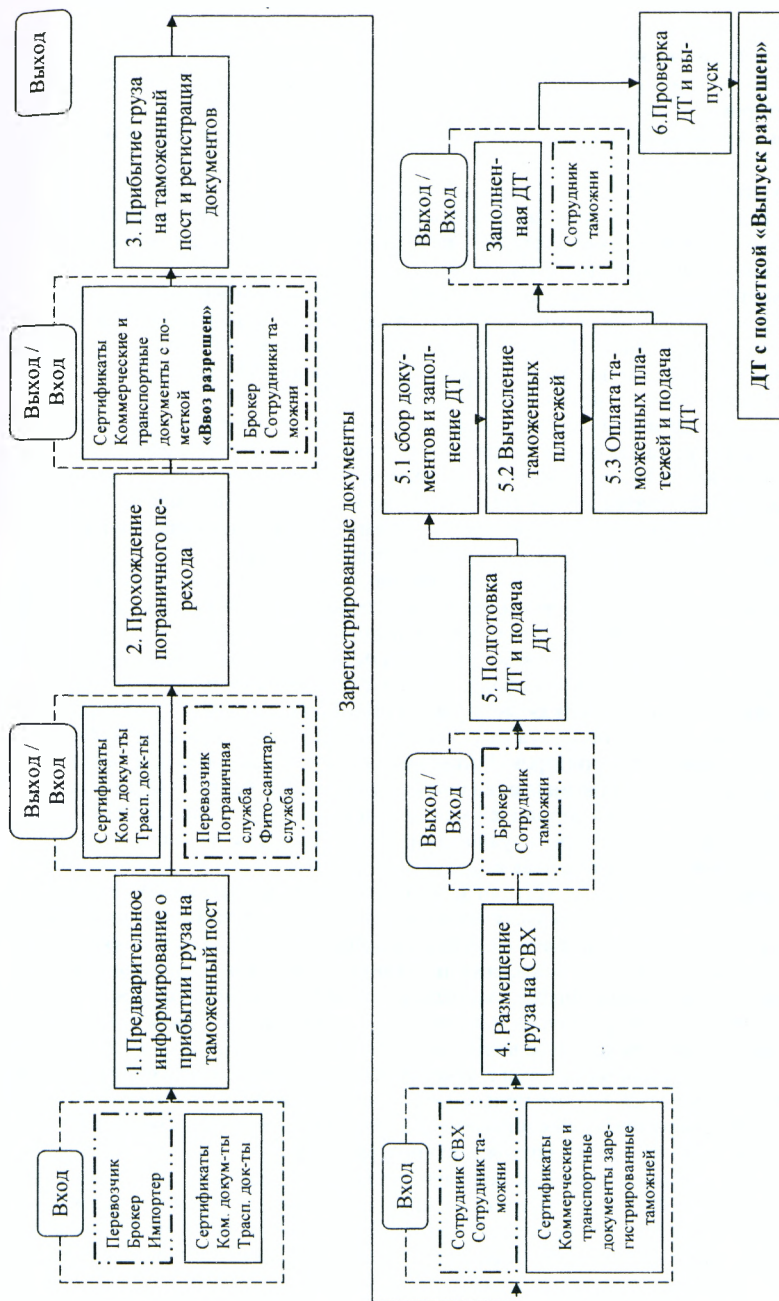


Рисунок 2 – Логическая модель функционирования процедуры таможенного оформления

Источник: разработка автора

- вывозную таможенную пошлину;
- налог на добавленную стоимость, взимаемый при ввозе товаров на таможенную территорию Таможенного союза;
- акцизы, взимаемые при ввозе товаров на таможенную территорию Таможенного союза;
- таможенные сборы [1].

На данный момент существует два варианта оплаты пошлин: внесение причитающихся сумм таможенных платежей наличными денежными средствами в кассу таможенного органа или через банк.

При подаче декларации через декларанта посредством Интернета им подготавливается стандартный пакет документов: Декларация на товары, Декларация таможенной стоимости, Описание. Описание документов (с привязанными к ней документами) отправляется в электронный архив декларанта. В большинстве своем все документы представляются в электронном виде.

6. Проверка декларации в Государственном таможенном комитете и выпуск. После подачи декларации таможенный орган рассматривает и проверяет пакет документов. Если все требования соблюдены, то дается разрешение на выпуск товара в свободное обращение на территории Республики Беларусь. Представитель таможенного органа направляет сообщение «Выпуск разрешен» декларанту и на склад временного хранения. После чего груз может быть отгружен с терминала склада.

Детальный анализ процедуры таможенного оформления с помощью метода структурно-функционального моделирования позволяет сделать следующие выводы:

1. Большая часть обмена информацией происходит на основании бумажных документов (в основном это коммерческие и транспортные) или на основании копий документов, а лишь малая их часть оформляется в автоматизированной системе.
2. Уровень координации между заинтересованными сторонами организован следующим образом: пограничная служба осуществляет первоначальную проверку и разрешение ввоза груза на территорию Республики Беларусь. Соответствующие отметки проставляются только в оригиналах на бумажных документах, что в свою очередь замедляет процесс обмена информацией между участниками цепочки поставок. Таможня является последним контролирующим органом. Проверка на соответствие документов всем требованиям занимает в среднем 12–72 часа.

В значительной степени устранить отмеченные недостатки и свести процедуру проверки к минимальному интервалу позволяет Национальная автоматизированная информационная система электронного декларирования (НАСЭД). Данная система осуществляет информационную поддержку и автоматизацию таможенных операций, совершаемых должностными лицами таможенных органов и заинтересованными лицами (декларантами), с использованием письменных и электронных документов, а также обеспечивающая информационное взаимодействие таможенных органов Республики Беларусь с заинтересованными лицами и таможенными службами иных государств (рисунок 3). НАСЭД является самостоятельной системой, входящей в состав единой автоматизированной информационной системы таможенных органов Республики Беларусь.

Использование НАСЭД позволит решить ряд задач:

- 1) сократить время таможенных операций на выпуск товаров за счет электронного обмена информацией между участниками внешнеэкономической деятельности и таможенными органами Республики Беларусь и внедрить на практике заявительный принцип, заключающийся в выпуске товаров на основании сведений, содержащихся в электронной таможенной декларации и электронном документе таможенного транзита;



Рисунок 3 – Схема взаимодействия основных компонентов НАСЭД

- 2) обеспечить прозрачность процесса совершения таможенных операций в отношении товаров, а также сократить временные и финансовые затраты, связанные с таможенными операциями;
- 3) предотвратить коррупцию (исключение личного контакта должностного лица таможенного органа и участников внешнеэкономической деятельности);
- 4) минимизировать влияния субъективного фактора, ошибок или злоупотреблений при проведении таможенных операций.

Таким образом, после полного внедрения технологии НАСЭД возможно однократное получение документов от уполномоченных госорганов и дальнейшее использование этого документа путем ссылки на номер и дату без предоставления оригинала или копии данного документа.

Использование данной технологии позволит нашей стране подняться в международном рейтинге в категории «Эффективность таможенных процедур».

#### Литература

1. Таможенный кодекс Евразийского экономического союза (ратифицирован РБ 25.10.2017) [Электронный ресурс]. – Режим доступа: [www.customs.gov.by/](http://www.customs.gov.by/). – Дата доступа: 25.10.2018.
2. Родкина, Т. А. Информационно-коммуникационное обеспечение логистики трансграничных перевозок товаров в интегрированном пространстве: научная монография / Т. А. Родкина, Е. М. Комарова. – М.: ВИНТИ РАН, 2017. – 120 с.

УДК 338.4

**Мясникова О. В.**, к. э. н., доцент,  
**Серда А. Е.**, научный сотрудник,  
 УО «Институт бизнеса БГУ»,  
 г. Минск, Республика Беларусь

### ТРАНЗИТНЫЙ ПОТЕНЦИАЛ РЕСПУБЛИКИ БЕЛАРУСЬ И УРОВЕНЬ ЕГО ЭКСПЛУАТАЦИИ

В Республике Беларусь на сегодняшний день реализуется комплекс мероприятий, обозначенных программой развития логистической системы и транзитного потен-