

Принцип «открытого» лабиринта (от тупикового лабиринта к открытому лабиринту). Для традиционных жилых образований арабских городов характерна структура улиц с большим количеством тупиков, наиболее приспособленная для условий жаркого климата. Однако в современных проектах жилых образований, учитывающих потребности развития автомобильного транспорта, используются сложные композиции внутренних улиц-стоянок с минимальным количеством тупиков. Такое решение уличной сети предлагается назвать принцип «открытого лабиринта».

Принцип дополнительности в размещении объектов культурно-бытового обслуживания предполагает обеспечение жителей полным перечнем услуг периодического пользования - медицинскими учреждениями, спортивными сооружениями, зелеными насаждениями, средними школами, расположенными в границах нескольких соседних вахидат-гуар.

Принцип однородности композиционного решения жилой застройки является следствием приверженности законам Шариата, которые не рекомендуют строить очень высокий жилой дом, а также чрезмерно его украшать, поэтому в современных жилых образованиях в границах кварталов, застроенных одним типом жилых домов, крайне редко используются композиционные решения, выявляющие перекрестки улиц, силуэт застройки. Жилые дома одного типа (многоквартирные или усадебные) имеют равную высоту, а роль композиционных доминант и акцентов отводится общественным зданиям.

Заключение. Вводимая в научный оборот информация об архитектурно-планировочных принципах формирования жилых образований в городе Адене позволяет сделать вывод о том, что в Йемене складывается своеобразная практика градостроительной организации жилых территорий, обусловленная традициями и законами ислама, а также особенностями движения общественного транспорта. Анализ накопленного опыта проектирования и строительства жилых образований внесет важный вклад в формирование национальной теории градостроительства.

Список цитированных источников

1. Saoud, Rabah Introduction to the Islamic City / R.Saoud // Muslim heritage [Electronic resource]. – 2002. – Режим доступа: <http://www.muslimheritage.com/article/introduction-islamic-city.htm>. - Date of access: 10.03.2015.
2. Pieter W. Germerraad. Open space in human settlements: the lesson from the Islamic tradition. Contemporary Design Considerations for Open Spaces in Arab-Muslim Human Settlements in the Middle East; Doctoral thesis/ P. W. Germerraad. - Wageningen, Netherlands, 1989. - 150 p.
3. X. Надырова Средневековое градостроительство в аспекте концепции исламского города // Научный Татарстан №2, 2011 – С.99-106
4. Farid Hussain Taheri Urban Elements of traditional Islamic cities, Kabul university, -1976 – 68 p.
5. Основы шариата // Ислам [Электронный ресурс]. - Режим доступа: <http://emuslim.net/biblioteka/osnovy-shariata/makrux-taximi.html>. - Date of access: 10.03.2015.

Власюк Н.Н. (ст.)

КОНЦЕПЦИЯ РЕВАЛОРИЗАЦИИ ТРИШИНСКОГО НЕКРОПОЛЯ В БРЕСТЕ

Концепция по использованию кладбища «Тришинское» в качестве историко - культурной ценности была разработана согласно распоряжения Брестского городского исполнительного комитета №1-р от 05.01.2015 г. В настоящее время концепция находится на рассмотрении Методической Рады Министерства культуры Республики Беларусь. Суть концепции в следующем.

На известных ступенях развития человек всякого умершего считает существом сверхчеловеческим и божественным; он поклоняется, ушедшим членам своей семьи, создает особые обряды этого поклонения и, таким образом, с течением времени вырабатывается то, что в науке известно под названием культа предков. Любовь и ненависть, похоть и целомудрие, чревоугодие и воздержание, гордыня и скромность, жадность и щедрость, жестокость и нежность, уныние и радость, мудрость и ограниченность, преданность и предательство, вера в сверхъестественное и безверие в той или иной мере свойственны всем животным. И только культ предков (несколько угасший в нашей стране за годы Советской власти), являясь по сути единственной, неоспоримой, всемирной религией, выделяет человека из всего многообразия животного мира планеты Земля.

Это почитание мертвых, имевшее почти всегда исключительно домашний характер, распространялось только на предков рода, а чаще каждой отдельной семьи, в ней замыкавшееся и получает дальнейшее развитие в религии и идеологии образовавшихся государств. Культ «идеологически выверенных» предков – вождей, правителей, военачальников, а в последствие и мучеников за веру, борцов за свободу, защитников Отечества становится идеологическим оружием в утверждении незыблемости основ любого государства. Пройдя эволюцию от пирамид в Гизе до некрополя-колумбария Брестской крепости, от культа христианских мощей до мавзолея В.И.Ленина, материально воплощенное в надгробиях и мемориалах, обладающее абсолютной документальной достоверностью, место захоронения

является мощной духовной опорой ныне живущих, неопровержимым фактом в процессе воспитания подрастающего поколения.

Обряд утилизации останков умершего человека имеет различные методы в зависимости от религиозных, национальных, воинских, профессиональных традиций государств и народов мира. К наиболее древним относятся предание останков «четырем стихиям» - земле, огню, воде и воздуху, а также: оставление или выбрасывание, пещерные захоронения, рассекание, каннибализм. Наиболее распространенные в настоящее время обряды – ингумация и кремация. Наряду с ними существуют: рассеивание праха, погребение в море, воздушное захоронение, иссушение и мумификация, оссуарии (в православии костницы). Развитие общества привнесло новые «прогрессивные» методы утилизации останков - ресомация, промессия (криомация), пластинация. Способ захоронений на Тришинском кладбище – ингумация.

Тришинское кладбище известно со времен Великого княжества Литовского. Самые старые из сохранившихся надгробий свидетели начала строительства Брестской крепости. Это могилы военных инженеров и строителей цитадели над Бугом. В некрополе нашли последний приют простые полешуки, представители уездной и воеводской элиты, православные священники, защитники Отечества, деятели русской, польской, украинской, белорусской и советской науки и культуры. *На кладбище похоронены представители всех национальностей и конфессий Бреста.* Большое количество надгробий обладает художественными качествами. География надгробий впечатляет – они изготавливались в России, Польше, Украине, Литве, Латвии. Тришинское кладбище является историко-культурной ценностью международного значения.

Анализ отечественного и зарубежного опыта охраны и консервации закрытых для захоронений некрофаций показал, что музеефикация проводится по трем основным направлениям:

1. Приоритет – человек. Охраняются останки погребенных, девастированные надгробия заменяются новыми.

2. Приоритет – выдающаяся личность. Охраняются надгробия и захоронения «замечательных людей»

3. Приоритет – надгробие. Охраняются и реставрируются надгробия представляющие художественную ценность.

4. Приоритет – памятник ландшафтной архитектуры – некрополь: парк - сад мертвых, город мертвых. Охраняется традиционный исторический ландшафт некрополя, реставрируются надгробия представляющие историко-культурную ценность, остальные надгробия по мере девастации заменяются невысокими новыми.

В свою очередь, в настоящее время, ревалоризация закрытых кладбищ проводится по различной методике:

1. **Консервация.** Сохранение и уход за кладбищем в дошедшем до нас виде. Пример: кладбище Кедронская долина в Иерусалиме, старые еврейские кладбища в Праге, Берлине, кладбища Польши.

2. **Инженерная реставрация** (архитектурная консервация). Поддержание и восстановление аллей и дорожек кладбища. Ремонт или замена надгробий находящихся в аварийном состоянии. Демонтируются ограды. Как правило, с сохранением деревьев на главных аллеях и вырубкой древостоя внутри кварталов. Наиболее распространенный антинаучный подход к ревалоризации сельских и городских кладбищ на просторах бывшего СССР.

3. **Реставрация.**

А. **Синтетический метод** реставрации. Не соответствует Венецианской Хартии. Полностью реставрируются надгробия, представляющие историко-культурную ценность. Остальные заменяются на новые соответствующие современным тенденциям кладбищенского искусства (Лукьяновское кладбище - Киев, Пер-Лашез - Париж, Кальварийское кладбище – Минск, Лычаковское - Львов).

Б. **Аналитический метод** реставрации (археологическая реставрация). Полностью соответствует Венецианской Хартии. Охраняется в сохранившихся границах. Удаляется только аварийный древостой. Реставрируются полностью только те надгробия, первоначальный облик которых может быть научно доказан. Остальные ценные надгробия консервируются. Низкохудожественные надгробия по мере девастации заменяются невысокими новыми (до 1 м высотой) пюпитрами, стелами, крестами, звездами или горизонтальными плитами, для сохранения исторического облика кладбища. К сожалению полностью соответствующих данной методике примеров не обнаружено. Очень близкие образцы – Повонзки (Варшава), Казимеж (Краков) еврейское, кладбища Лодзи.

В. **Романтическая реставрация.** Создание парков тихого отдыха на основе старинных кладбищ (Грин-Вуд. Нью-Йорк). Консервация кладбищ в дошедшем до нас состоянии с регулируемой «эстетической» запущенностью (Хайгейтское кладбище. Лондон).

5. **Лapidаруумы** на месте уничтоженных кладбищ. Превращение территории кладбища в сквер, лесопарк или поляну с установкой композиции из сохранившихся надгробных плит. Либо строительство павильона для экспозиции аутентичных надгробий. Пример: кладбище Донского монастыря в Москве, кладбищ Вероны, Керчи, Праги, Берлина, Крыма, Бреста (не осуществленный).

6. **Мемориальные кладбища.** Создание мемориалов на территории воинских захоронений (в том числе немецких), жертв репрессий, террора, геноцида, эпидемий.

7. **Реновация** (иногда с целью привлечения туристов). Пример: кладбище в деревне Сапинта (Румыния). Сегодня «Веселое кладбище» или «Чимитирул-Весел» внесено в список Всемирного наследия ЮНЕСКО, охраняется как памятник культуры и является настоящим магнитом для туристов из разных стран.

8. **Создание оссуариев** в том числе на территории лапидариумов, закрытых и действующих кладбищ и храмов (Чехия, Италия, Австрия, Греция, Франция, монастырей Чехии, Болгарии, Афона, православные костницы русских монастырей).

Предлагаемая концепция ревалоризации Тришинского кладбища в городе Бресте полностью соответствует Венецианской Хартии и законодательству Республики Беларусь в области охраны историко-культурного наследия. Она базируется на научных принципах археологической реставрации (аналитический метод реставрации) с применением манеры романтической реставрации использованной при музеефикации Хайгейтского кладбища в Лондоне.

Предлагаемая концепция содержит следующую методику ревалоризации кладбища:

1. Разработка и установка новой ограды. Ограда должна быть непроницаемой взору со стороны улицы Московской. Это придаст камерность внутреннему пространству кладбища, создаст особый настрой для размышлений и медитации посетителей Города Мертвых, оградит от любопытствующих процесс ревалоризации некрополя.

2. Рассмотреть вопрос о разрешении коммерческих захоронений в урнах по периметру кладбища, как это делается в Минске на Кальварийском кладбище.

3. Восстановление исторической трассировки аллей и дорожек кладбища. Возможно, процесс будет происходить с трансфером на небольшое расстояние (не более 0.5 м) отдельных поздних надгробий советского периода с исторических дорожек. Восстановление исторического покрытия транспортных связей. Вероятнее всего гравийное покрытие.

4. В целях обеспечения доступа к могилам – удаление и утилизация низкохудожественных оград. С обязательным привлечением научного руководителя, архитектора-реставратора и художника-реставратора.

5. Разработка подъездов и, возможно, заездов на территорию кладбища. Разработка стоянок и вертикальная планировка прилегающей территории.

6. Научная таксация древостоя и лиан. Удаление или фрагментарное включение в композицию отдельных высохших старых деревьев. Удаление аварийных деревьев или фрагментарное включение в композицию. Каждый случай рассматривается комиссионно с привлечением научного руководителя, архитектора, художника и биолога.

7. Разработка ландшафтного проекта некрополя.

8. Сохранение деревьев находящихся в «биогеоценозе» с надгробиями (вросшие в деревья ограды, надгробия, кресты.).

9. Поэтапная реставрация надгробий представляющих историко-культурную ценность и разработка ландшафтного дизайна наиболее интересных памятников.

10. Запрет на замену родственниками погребенных высокохудожественных памятников на современные. Заменяемые низкохудожественные надгробия должны иметь высоту не более 1.0 м над уровнем земли.

11. Выбор места и строительство лапидариума для музеефикации аварийных высокохудожественных надгробий и оград, не поддающихся реставрации, замена их муляжами в натуральную величину.

12. Становление утраченной в 1960-х годах кладбищенской Свято-Троицкой церкви. Проектные чертежи сохранились.

13. Размещение (возможно общегородского) оссуария на территории кладбища.

14. Рассмотреть вопрос об обозначении на местности, и установке памятного знака на Тришинском могильнике (II - III вв. н.э.)

Первоочередные мероприятия:

1. Вести обсуждение данной концепции на Методической Раде Министерства культуры Республики Беларусь.

2. Запретить вырубку древостоя и кустарников и лиан на территории кладбища. Разрешается только уборка и вывоз мусора, но не фрагментов надгробий и оград к какому периоду они не относились.

3. Продолжить комплексные научные изыскания по кладбищу.

4. Назначить научного руководителя и администрацию кладбища как филиала спецкомбината или краеведческого музея.

5. Изыскание денежных средств (бюджет, пожертвования горожан, благотворительность предприятий, общественных и религиозных организаций и частных лиц) на поэтапную ревалоризацию кладбища. На кладбище похоронены представители всех конфессий Бреста.

6. Создание фонда «Тришинский некрополь». Проведение благотворительных экскурсий на исторических кладбищах города с целью сбора средств на ревалоризацию Тришинского некрополя.

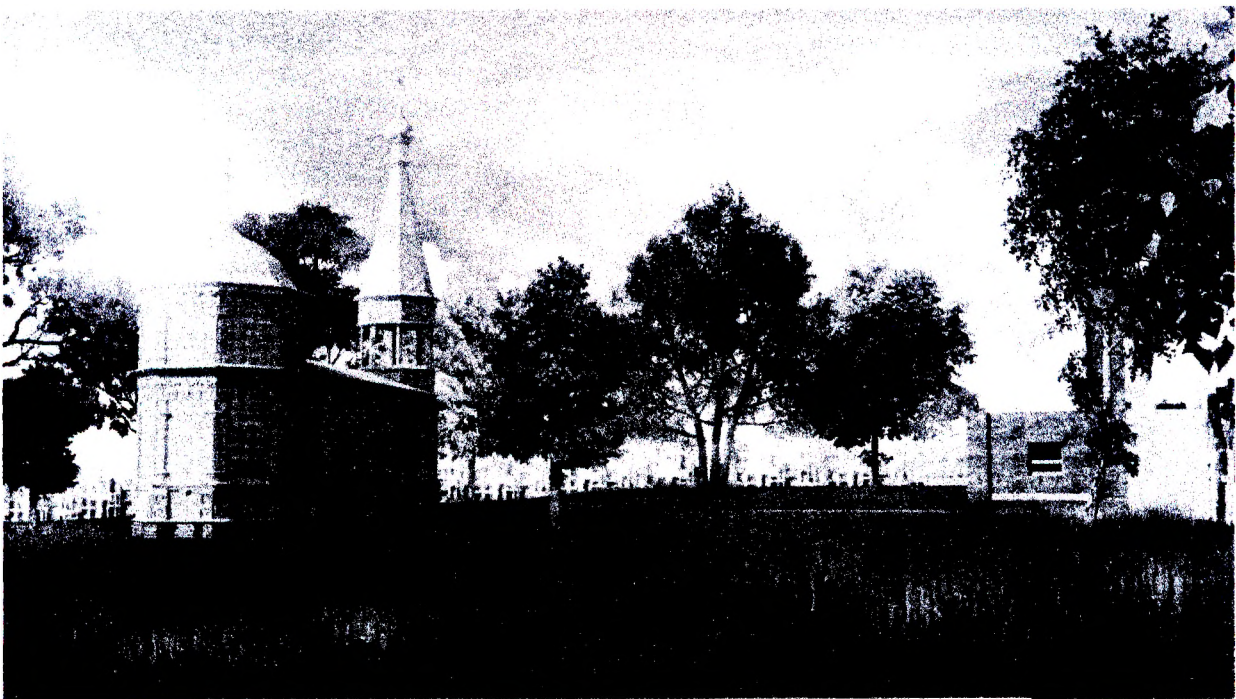
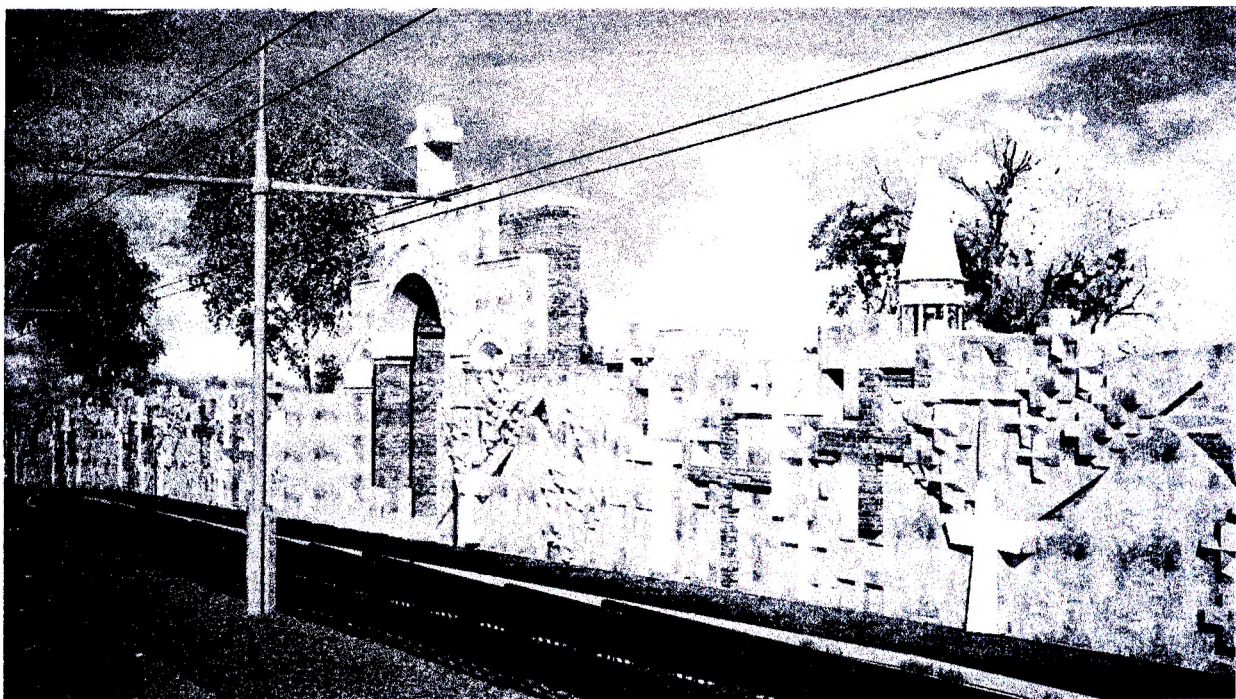


Рисунок 1, 2, 3 – валоризации Тришинского некрополя. Арх. А.Корнейчук