

naczółkowymi, zakorzenionymi w tradycji późnobarokowej. Jednak w ciągu dziewiętnastego stulecia, w architekturze nowych synagog, stosuje się coraz częściej proste dachy dwuspadowe i kopertowe. Część obiektów opierała się bezpośrednio na ukształtowanych w wiekach wcześniejszych na ziemiach polskich zasadach kształtowania ich form zewnętrznych oraz ich wewnętrznych układów funkcjonalno-przestrzennych. Kontynuują więc one tradycję polskiej architektury synagogałnej. Pozostałe, nawiązujące w swej formie do miejskich kamienic lub nawiązujące do archetypu domu, starały się także wpisywać się w tę tradycję, wg której w architekturze synagogałnej korzystano z obowiązujących, kulturowo zakorzenionych w środowisku ich powstawania, form architektury rodzimej, lokalnej. W ten nurt wpisują się także bóżnice siemiatyckie Chaje Adam, bóżnica przy ul. Wesolej oraz Dom Talmudyczny zbudowany w pobliżu Wielkiej Synagogi.

Literatura

1. Chojecka, Ewa, Europejska architektura synagogałna XIX wieku – jej treści ideowe oraz język form stylistycznych [w:] Architektura Wrocławia Tom 3, Świątynia, Instytut Historii Architektury, Sztuki i Techniki Politechniki Wrocławskiej, Wrocław 1997, s. 375-387
2. Gilewski, I. K., Siemiatyckie Zarys Monografii, Wydawca Szkoła Podstawowa i Liceum Ogólnokształcące w Siemiatyczach, Siemiatyckie 1958
3. Kehilat Semiatyckie (Księga Pamięci Siemiatyckie), Ed. E. Tash, Tel-Aviv, 1965
4. Kłątwa Siemiatycka – rozmowa z Ewą Wroczyńską, „Siemiatyckie Spotkania”, wyd. z dnia 15 IX 2007,
5. Leszczak, Mirosław, Synagoga w Siemiatyczach, [w:] Białostoczczyzna 7/1987, s. 23-25,
6. Piechotkowie, Maria i Kazimierz, Bramy Nieba Bóżnice Murowane na ziemiach dawnej Rzeczypospolitej, Wydawnictwo Krupski i S-ka, Warszawa 1999
7. Piechotkowie, Maria i Kazimierz, Bramy Nieba Bóżnice Murowane na ziemiach dawnej Rzeczypospolitej, Wydawnictwo Krupski i S-ka, Warszawa 1999
8. Piechotkowie, Maria i Kazimierz, Oppidum Judaeorum Żydzi w przestrzeni miejskiej dawnej Rzeczypospolitej, Wydawnictwo Krupski i S-ka, Warszawa 2004,
9. Piechotkowie, Maria i Kazimierz, Bóżnice polskie XIX w., [w:] Kalendarz żydowski 1986-1987 s. 55-84
10. Radzinski, Michel, The Scroll of My Life, translations of Di Megile Fun Mayn Lebn, wyd. prywatne, publ. serwis: jewishgen.org/yizkor/siemiatyckie
11. Trojnieł, Piotr, Białostockie synagogi końca XIX wieku, III Международной конференция "Архитектурное наследие Прибужского региона" Brześć 2012,
12. Trojnieł Piotr, praca doktorska pt. Transponowanie Tradycji w architekturze synagog XIX i XX wieku na Podlasiu, Wydział Architektury Politechniki Gdańskiej, grudzień 2013, promotor prof. J. Uścińowicz
13. Wiśniewski, Tomasz, Bóżnice Białostoczczyzny, Dom wydawniczy Dawid, Białystok 1992,
14. Żabicki, Jacek, Leksykon zabytków architektury Mazowsza i Podlasia, Wydawnictwo Arkady, Warszawa 2010

Archiwalia

1. APB – Archiwum Państwowe w Białymstoku
2. NAHB w Grodnie – Narodowe Archiwum Historyczne Białorusi w Grodnie
3. WUOZ Białystok - Wojewódzki Urząd Ochrony Zabytków w Białymstoku
4. ŻIH – Żydowski Instytut Historyczny w Warszawie

УДК 693.22.004.18

Teterycz-Dorosz Magda

ARCHITEKTONICZNE UJĘCIE SOBOROWEJ IDEI JEDNOŚCI KOŚCIOŁA NA PRZYKŁADZIE WSPÓŁCZEŚNIE REALIZOWANYCH ŚWIĄTYŃ EKUMENICZNYCH

1. Wstęp

Soborowy dekret o ekumenizmie¹ wskazuje na jedną z dróg w dążeniu do jedności chrześcijan, ujmowaną z perspektywy Kościoła rzymskokatolickiego. Ukazuje wartości, jakimi należy się kierować oraz określa działania, jako pożądane do osiągnięcia upragnionej jedności. Jednoznacznie ujawnia potrzebę i tęsknotę za jednością wszystkich chrześcijan. Co więcej, przedstawia uszczegółowione metody postępowania dla wyznawców Chrystusa. Zachęca także do zaniechania pochopnych wzajemnych ocen, lecz koncentracji na dochodzeniu do prawdy, poszukiwaniu wspólnych mianowników, przy jednoczesnym niezatrącaniu wyjątkowości każdego z Kościołów, a przede wszystkim do wspólnej modlitwy o jedność: „*dopuszczalne jest, a nawet pożądane zespolenie katolików z braćmi odłączonymi w modlitwie*”².

Analizując soborowy dokument, należy zastanowić się, w jakich okolicznościach to modlitewne spotkanie urzeczywistnia się najpełniej? Czy istnieje szczególna przestrzeń, która temu pojednaniu sprzyja? Jak

zalecenia zawarte w dekrecie, odnoszące się do duchowej sfery chrześcijaństwa, przełożyć na przestrzeń objętą murami świątyni? Jak odnaleźć w niej pojednanie, gdzie szukać tego co łączy, w jaki sposób przywrócić jedność, która przed laty została utracona, czy jest to w ogóle możliwe, a jeśli tak to w jakim stopniu i jak dalece może sprzyjać temu architektura? Naznaczona podziałami historia Kościoła, na nowo poszukuje jedności *"(...) pod tchnieniem łaski Ducha Świętego czyni się wiele wysiłków przez modlitwę, słowo i działalność, by przybliżyć się do tej pełnej jedności, jakiej chce Jezus Chrystus"*³.

Współczesna architektura sakralna również daje wyraz temu duchowemu wezwaniu, poprzez co raz liczniej realizowane świątynie ekumeniczne. Można je zgrupować ze względu na miejsca, w których powstają, metody za pomocą których realizują jedność, czy sposoby urzeczywistniania zaleceń zawartych w soborowym dokumencie.

Prezentowane przykłady sklasyfikowano według ostatniego kryterium, poddano analizie porównawczej, umożliwiającej wyciągnięcie wniosków dotyczących aktualnego stanu architektury sakralnej o statusie ekumenicznym, dając również podstawę do określenia kierunków jej rozwoju.

2. Analiza

Do pierwszej grupy świątyń zaliczyć można te, które w sposób bezpieczny wpisują się w zalecenia dekretowe, spełniając jego podstawowe założenia - odnosząc się do symboli wspólnych dla wszystkich chrześcijan lub pozostawiając przestrzeń świątyni niemal zupełnie neutralną. Stanowią miejsce modlitwy, skupienia, kontemplacji, służą jako miejsce spotkania człowieka z Bogiem, nie precyzują przestrzeni poszczególnych wyznań, nie poruszają też problematyki ich różnorodności – stanowią świątynie chrześcijańskie, które wprowadzają swego rodzaju uniwersalizm do architektury sakralnej. Wskutek czego także ich symboliczny charakter koncentruje się na elementach wspólnych dla wszystkich wyznawców chrześcijaństwa.

Do tej grupy świątyń z pewnością można zaliczyć: kaplicę Bigelow (ang. Bigelow Chapel)⁴, kaplicę ekumeniczną w Finlandii autorstwa ESA Architects⁵, świątynie w Cuernavaca⁶ i Zamorze⁷ w Meksyku oraz w Valleacerón w Hiszpanii.

Są to przykłady kaplic ekumenicznych, które choć różnią się znacząco pod względem wizualnym, w podobny sposób spełniają założenia jedności chrześcijan w jej wymiarze architektonicznym. We wszystkich przytoczonych przykładach można odnaleźć odniesienie do symboliki światła⁸ – w kaplicy w Zamorze, światło wpada niemal bez ograniczeń do jej wnętrza, zaś w Cuernavaca do wnętrza świątyni wpada strumień światła oświetlając jej część centralną. Istotną rolę symbol Boga odgrywa także w kaplicy istniejącej przy Seminarium Duchownym w Twin City (Bigelow Chapel) – przeszklona wschodnia ściana świątyni wprowadza światło do jej wnętrza, którego ilość dozowana jest przez drewniane panele, otulające wnętrze świątyni, powodując wrażenie ciepła i nadając mu intymny charakter⁹. Światło jest także istotnym symbolem wnętrza kaplicy autorstwa AOA Architects, gdzie jedna ze ścian świątyni jest całkowicie przeszklona, widnieje na niej zarysowany symbol życia – drzewo¹⁰.

Korelacja wnętrz obiektów z otaczającą je naturą – będącą dziełem samego Stwórcy, to kolejna analogia dostrzegalna w prezentowanych przykładach – jest więc ogród medytacji w Bigelow Chapel, kaplica w Zamorze niemal wtapia się w otaczającą ją naturę, ta zlokalizowana w Cuernavaca autorstwa E. Bajru i J. Sol także jest spójna z otaczającą ją naturą.

Wnętrza wszystkich tych świątyń charakteryzuje skrajnie ascetyczna estetyka, wykonane są z jednorodnych materiałów, jedynym elementem wystroju wnętrza w większości z nich jest krzyż. Celowo zastosowany minimalizm w przytoczonych przykładach sprzyjać ma modlitwie i kontemplacji.

Stają się także świątynie symbolem poprzez swoją formę zewnętrzną, do kaplicy w Cuernavaca dostajemy się poprzez spiralną rampę, która stanowi miejsce wyciszenia, tworząc moment przejścia ze strefy profanum do strefy sacrum. Kaplica w Zamorze pozbawiona niemal przegród zewnętrznych wsparta na chaotycznie rozstawionych słupach narzuca wręcz kontemplację natury, jako obiekt otwarty symbolizuje dostępność dla wszystkich¹¹, w trójkątnej formie kaplicy autorstwa AOA Architects także można odnaleźć symbol Trójjedynego Boga¹².

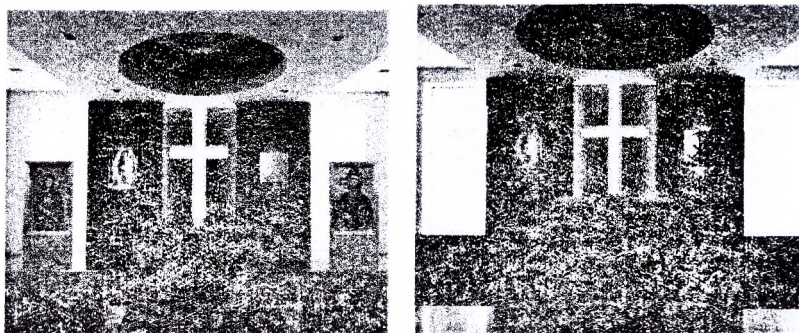
Przedstawione przykłady świątyń określanych mianem ekumenicznych wpisują się w założenia dekretowe II Soboru Watykańskiego lecz tylko fragmentarycznie. Umożliwiają spotkanie ludzi różnych konfesji w jednej przestrzeni, wspólną i indywidualną modlitwę lecz skupiają się głównie na indywidualnym kontakcie człowieka z Bogiem. Realizują podstawowe założenie jedności ponad podziałami lecz opartej tylko i wyłącznie na wspólnych elementach chrześcijaństwa. W większości z nich trudno odnaleźć cechy wyróżniające poszczególne konfesje. Nie rozwiązane pozostają kwestie różniące poszczególne wyznania.

Czy jest więc w nich miejsce na jedność chrześcijańską rozumianą także jako różnorodność? I czym właściwie przedstawione przykłady różnią się od świątyń wielowyznaniowych?

Symboliczny charakter kaplic takich jak: Leaf Chapel, Bruther Klaus Chapel¹³, czy Ekumenicznej Kaplicy Polnej¹⁴ – określanych jako wielowyznaniowe, nie różni się znacząco od tych określanych mianem ekumenicznych.

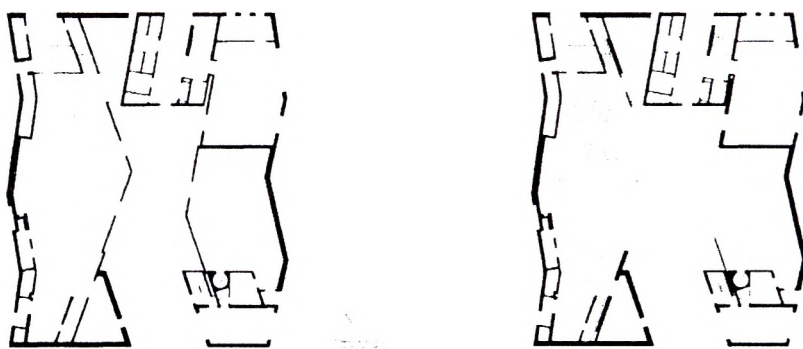
Ich symboliczny charakter ujawnia się przede wszystkim w formie przestrzennej, korelacji wnętrza sakralnego z otaczającą go naturą, symbolice światła. I choć przytoczone przykłady bez wątpienia tworzą przestrzeń świętą, doskonałą do medytacji, skupienia, modlitwy, to ich analiza wykazuje, że przedstawione przykłady kaplic ekumenicznych równorzędnie wpisują się w konwencję świątyni wielowyznaniowych. Czy zatem kwestie prawdziwie ekumeniczne nie zostały w nich zatracone? Czy takie działania nie stoją w opozycji do szczególnie podkreślanych zaleceń zawartych w dekrecie, kładących nacisk na jedność, ale przede wszystkim na niezatrącanie wyjątkowości każdego z Kościołów, wzajemnego poznawania, czy szanowania odmienności każdego z wyznań? Jak pisze A. Czaja: "Celem (ekumenizmu) nie jest uniformizacja chrześcijaństwa. W ramach powszechnej jedności możliwa, a nawet pożądana jest różnorodność sposobów nauczania, form liturgii i pobożności, teologii, praw kościelnych. (...). Widzialna komunika Kościoła ma być uprawioną różnorodnością, która nie sprzeciwia się jedności; ma stanowić stałą jedność w różnorodności".¹⁵

Podążając za pełniejszym ujęciem ekumenizmu niewątpliwie jest kaplica zrealizowana w Szpitalu Powiatowym w Bielsku Podlaskim. Mimo skromnej powierzchni do zaaranżowania, ograniczonej jedynie do wnętrza, projektantom udało się odnaleźć miejsce w przestrzeni zarówno dla cech wspólnych jak i indywidualnych każdego z wyznań chrześcijańskich. Świątynia przeznaczona dla wyznawców Kościoła rzymskokatolickiego i prawosławnego. To przykład współużytkowania przestrzeni na równych prawach – jak piszą o niej sami autorzy¹⁶. Można tu odnaleźć odwołania do symboli: znaków i ikon stosowanych przez oba wyznania, takich jak krzyż, kopuła z przedstawieniem Chrystusa Pantokratora i wizerunek Bogurodzicy, umieszczone na ścianach cytaty z Pisma Świętego. Elementy indywidualne, niezbędne do sprawowania Liturgii każdego z wyznań zaprojektowano jako mobilne.

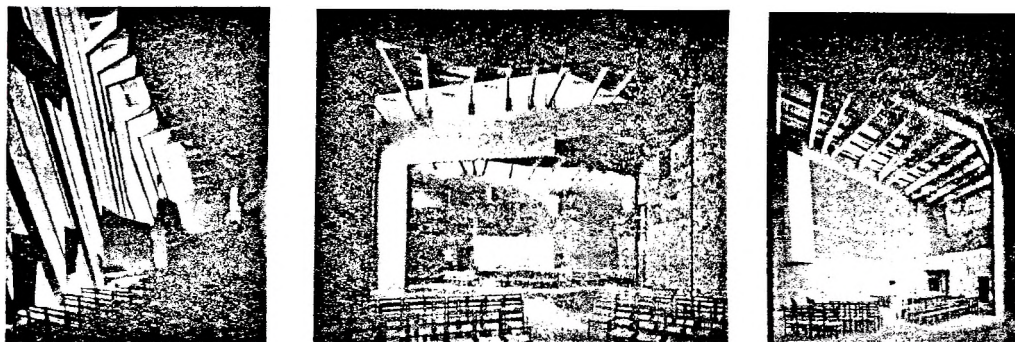


Ryc. 1,2 – Kaplica ekumeniczna w szpitalu powiatowym w Bielsku Podlaskim, autorzy: pracownia architektoniczna Unidesign, z lewej: widok wnętrza kaplicy z elementami wystroju charakterystycznymi dla wyznawców prawosławia, z prawej: widok wnętrza kaplicy z wystrojem katolickim, (w:) www.unidesign.pl

Interesującym przykładem jest także protestancko – katolicki kościół p.w. św. Marii Magdaleny we Freiburgu, który ekumenizm realizuje w unikatowy sposób. Do jego wnętrza prowadzi obszerna kruchta, na jej przedłużeniu zlokalizowana jest hol świątyni – wspólny, po stronie zachodniej zaprojektowano część katolicką, zaś po wschodniej – protestancką. Zastosowanie mobilnych ścian oddzielających te trzy przestrzenie umożliwia ich połączenie w jedną trójnawową przestrzeń – ekumeniczną. Jest to kolejny sposób na pełniejszą realizację założeń dekretowych, gdzie istnieje miejsce do sprawowania liturgii poszczególnych konfesji ale także do wspólnej modlitwy ponad podziałami. Wnętrze obiektu ma skrajnie ascetyczny wygląd – wykonane jest z surowego betonu, istotną rolę odgrywa w nim światło.¹⁷

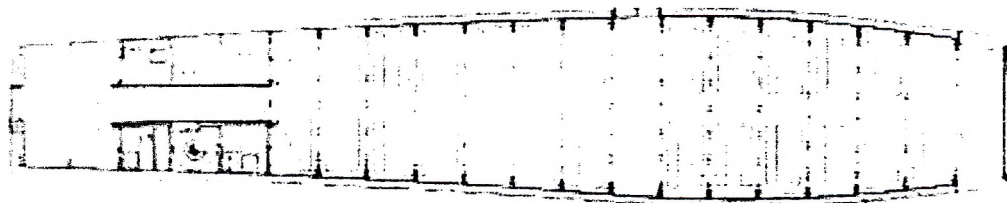


Ryc. 3,4 – Kościół protestancko–katolicki p.w. św. Marii Magdaleny we Freiburgu, Niemcy; autorzy: grupa architektów „KSG” z Kolonii, z 2004, rzut świątyni w układzie wydzielonych trzech przestrzeni: katolickiej, wspólnej, protestanckiej oraz rzut świątyni w układzie połączonych trzech przestrzeni w jedną wspólną – ekumeniczną (w:) www.archdaily.com



Ryc. 5,6,7 – Kościół protestancko–katolicki p.w. św. Marii Magdaleny we Freiburgu, Niemcy; autorzy: grupa architektów „KSG” z Kolonii, widok wnętrza części katolickiej świątyni oraz widok wnętrza części protestanckiej świątyni (w:) www.archdaily.com

Wartą przeanalizowana jest także Ekumeniczna Kaplica Sztuki św. Henryka w Turku. Jej forma zewnętrzna stanowi nawiązanie do arki, do symboliki której odnoszą się także drewniane elementy konstrukcyjne wnętrza świątyni. Prowadzi ono z ciemnego przedsionka do jasnego prezbiterium. Symbolizuje więc pielgrzymujący lud Boży. Świątynia jest orientowana, jej ascetyczne choć ciepłe wnętrze, sprzyja modlitwie i skupieniu. Kaplica św. Henryka to przykład stanowiący odniesienie do symboli wspólnych dla wszystkich chrześcijan, realizujący ekumeniczne założenia w ramach jednej wspólnej przestrzeni dla wszystkich wyznawców Chrystusa. Jest także miejscem, gdzie odbywają się wernisaże, wystawy, „wywołując atmosferę nieporównywalną z wnętrzami kościołów katolickich, ani zborów protestanckich”¹⁸.



Ryc. 8 – Ekumeniczna Kaplica Sztuki p.w. św. Henryka w Turku, Finlandia; autorzy: Matti Sanaksenaho, Pirjo Sanaksenaho, Enrico Gabbin, świątynia zrealizowana w 2005 r. Rzut przyziemia świątyni; (w:) www.bryla.pl



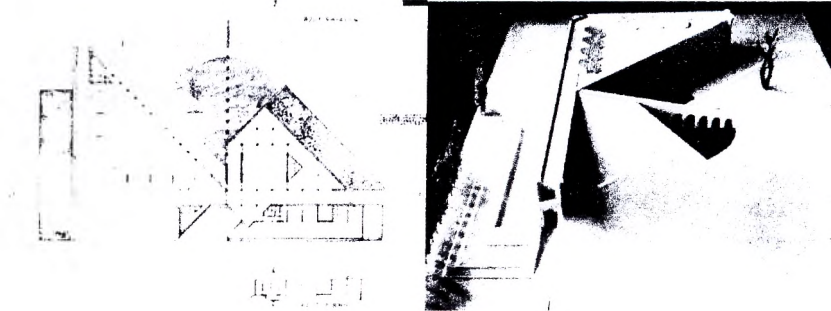
Ryc.9,10 – 8 Ekumeniczna Kaplica Sztuki p.w. św. Henryka w Turku, Finlandai; autorzy: Matti Sanaksenaho, Pirjo Sanaksenaho, Enrico Gabbin, świątynia zrealizowana w 2005r. Po lewej widok świątyni od strony prezbiterium z przeszkloną częścią ołtarzową; po prawej: widok wnętrza świątyni z części zachodniej na wschodnią; źródło rysunku: www.bryla.pl

Kończąc, należy przytoczyć przykład świątyni wykraczającej poza chrześcijańskie ramy ekumenizmu. Warto przyjrzeć się mu bliżej, gdyż równie dobrze jako przykład rozwiązań świątyń wielowyznaniowych, może stanowić sposób realizacji jedności także w wymiarze chrześcijańskim, będąc dowodem na możliwą (projekt niestety nie został zrealizowany) jedność także dla wszystkich wyznawców Boga, nie tylko chrześcijan.

Projekt świątyni powstał w roku 1985r. na terenie Obozu Koncentracyjnego Majdanek, jego autorami są: Marek Kowicki, Piotr Wzorek wraz z zespołem. Celem projektu było stworzenie obiektu, w którym znajdzie się siedem kaplic, powiązanych wspólną przestrzenią. Założeniem ideowym zwycięskiego projektu było „prowadzenie pielgrzymów poprzez strefę kaplic do Nawy Głównej (...). W Nawie dokonywać się będzie symboliczne łączenie ludzi różnych wyznań i światopoglądów”¹⁹. Sąsiadujące kaplice mają przeziernie ściany,

wypełnione pół witrażami, co ma skłonić do wzajemnego poznania, tolerancji, a także zapobiec odizolowaniu ludzi różnych wyznań, w poszczególnych kaplicach. Ma to także stanowić walor dydaktyczny projektowanej kaplicy. Projektantom udało się odnaleźć przestrzeń indywidualną i wspólną, pokazując tym samym, że możliwe jest pojednanie nie tylko chrześcijan lecz także tych wszystkich, którzy wierzą w Boga.

Choć świątynia przeznaczona jest dla wyznawców chrześcijaństwa, mahometan i żydów, to stanowi interesujący sposób realizowania jedności przy zachowaniu poszanowania dla każdej z religii monoteistycznych.



Ryc. 10,11 – Projekt Świątyni Pokoju w Majdanku, autorzy: Marek Kowicki, Piotr Wzorek wraz z zespołem; rzut przyziemia świątyni z widocznymi siedmioma kaplicami i wspólnym forum oraz widok założenie świątyni z lotu ptaka; (w:) www.majdanek.com.pl

Przytoczone w ostatniej części referatu przykłady, pokazują możliwe sposoby przenoszenia ideowych założeń ekumenizmu na i w mury świątyni. Świadczą również o istniejącej możliwości wzajemnej wymiany wartości między różnymi wyznawcami Chrystusa, czy to poprzez stosowanie układów mobilnych wyposażenia świątyń - jak w przypadku kaplicy przy szpitalu w Bielsku Podlaskim, czy poprzez tworzenie przestrzeni indywidualnych z możliwością transformowania ich w jedną wspólną ekumeniczną, co ma miejsce w kościele w Niemczech lub też wykreowania jednej wspólnej przestrzeni nasyconej symboliką chrześcijańską odnoszącą się do czasów Kościoła nienaznaczonych jeszcze podziałami, jak ma to miejsce w przypadku kaplicy p.w. św. Henryka. Czy wreszcie poprzez tworzenie przestrzeni indywidualnych dla każdej z konfesji, czy nawet wyznań połączonych jedną wspólną, jak ma to miejsce w przypadku Świątyni Pokoju w Majdanku. Przykłady te ukazują możliwe kierunki i sposoby realizacji jedności i z całą pewnością mogą stanowić fundament dalszego, koniecznego rozwoju architektury świątyń ekumenicznych.

3. Podsumowanie

Reasumując, o możliwości integracji różnych Kościołów świadczą licznie powstające świątynie ekumeniczne. Są dowodem na potrzebę, możliwość a nawet konieczność istnienia chrześcijańskiej jedności, nie tylko w jej wymiarze duchowym ale także architektonicznym.

Spektrum stosowanych rozwiązań do osiągnięcia ekumenicznego charakteru przestrzeni sakralnej wykazuje, iż zagadnienie nie jest wyczerpane i wciąż trwają poszukiwania jej optymalnego ujęcia architektonicznego. Z pewnością realizowane świątynie spełniają swoje priorytetowe zadanie – są miejscem jedności, wspólnej lub indywidualnej modlitwy, spotkania ludzi różnych konfesji oraz wzajemnego poznania.

Analiza prezentowanych obiektów wskazuje, że większość z nich, pod względem architektonicznym, spełnia podstawowe zalecenia dekretowe. Koncentruje się na tym, co wspólne dla wszystkich wyznawców Chrystusa. Odnosi się do symboli chrześcijańskich; poszukuje bezkonfliktowych, neutralnych form. O ile podążanie w tym kierunku sprawdza się w przypadku świątyń wielowyznaniowych, to niebezpieczeństwo intensyfikacji tego modelu rozwiązań w przypadku chrześcijaństwa tkwi w naturalnie narzucającej się tendencji do tworzenia przestrzeni uniwersalnej, której grozi obdarcie z wyjątkowości, różnorodności – cech charakterystycznych dla każdej z konfesji. Wydaje się, że tak jak celem ekumenizmu nie jest stworzenie nowej jednej religii wspólnej dla wszystkich chrześcijan, tak też i architektura sakralna o statusie ekumenicznym nie powinna dążyć do wykreowania jednego rodzaju przestrzeni sakralnej. Istotą ekumenizmu jest, jak pisze ks. D.Chwastek: „*próba ujęcia wzajemnej relacji między jednością i różnorodnością poszczególnych kościołów*”²⁰, analogicznie więc, dalsze poszukiwania ekumenicznego wymiaru architektury sakralnej winno opierać się na jedności ale także - a może przede wszystkim - różnorodności, o którą wciąż we współcześnie realizowanych świątyniach jedności jest trudno.

1. Ekumenizm - to ruch zmierzający ku jedności wszystkich chrześcijan. „*W tym ruchu ku jedności, który zwie się ruchem ekumenicznym, uczestnicza ci, którzy wzywają Boga w Trójcy Jedynego, a Jezusa wyznają Zbawca i Panem*” (w:) *Unitatis redintegratio*, 1; pojęcie to często mylnie używane przy określaniu dialogu międzywyznaniowego, dot. także określania świątyń wielowyznaniowych mianem ekumenicznych.

2. Dekret o ekumenizmie „*Unitatis redintegratio*”, (w:) <http://archidiecezja.lodz.pl/sobor.html>

3. Dekret o ekumenizmie „*Unitatis redintegratio*”, (w:) <http://archidiecezja.lodz.pl/sobor.html>

4. Kaplica Bigelow (ang. Bigelow Chapel) powstała przy Uniwersytecie Teologicznym w Twin City, została poświęcona w 2004 r.
5. Lilia Chapel of silence, autorzy: Vesa Ovia (ESA Architects?) , kaplica zrealizowana w 2005, zaprojektowana jako przenośna
6. Kaplica ekumeniczna, lokalizacja: Cuernavaca, Meksyk, autorzy: Emelio Barju i Jaime Sol
9. www.unitedseminary.edu
10. Drzewo – symbol stworzenia, życia, idea wiecznego odradzania się; (w:) Kopaliński Władysław, *Słownik Symboli*, Wiedza Powszechna, Warszawa 1990
11. www.plataformaarquitectura.cl
12. W chrześcijaństwie trójkąt jest atrybutem Trójcy Świętej; trójkąt równoboczny oznacza Boga; (w:) Kopaliński Władysław, op. cit.
13. Kaplica brata Klausa, autor: Peter, Zumthor. Projekt został zrealizowany w 2007r. zlokalizowany jest w okolicy Efiel w Niemczech. Świątynia wybudowana jest na planie pięciokąta, skośne ściany wewnątrz zwężają się ku górze, tworząc u szczytu otwór z widokiem na niebo, przez który wpada do kaplicy światło. Do wnętrza prowadzą trójkątne drzwi, przez które wkracza się do ciemnego holu, by dotrzeć do przestrzeni świętej. Wnętrze świątyni ma charakter ascetyczny, na poziomie wzroku człowieka znajdują się świeczniki, ławka oraz naczynie na wodę święconą (w:) *Architektura i Biznes* 7/8 2007, s. 38 - 43
14. Kaplica polna (ang. Field Chapel), kaplica wykraczająca poza ramy chrześcijaństwa, zlokalizowana w Niemczech, nieopodal miejscowości Bödigheim, autorstwa Dea Eckera, wykonana przez grupę 12 studentów, głównym projektantem był F.Flury. Kaplicę poświęcono w 2009r. Zaprojektowana na rzucie 3 kwadratów, jej część wejściowa o wysokości 3,3 m stanowi przejście ze sfery profanum do sfery sacrum, która na poziomie wzroku człowieka wykonana została ze ścian pełnych dopiero na wysokości powyżej 3,3m konstrukcja została wzniesiona z ażurowych poziomo ułożonych paneli. źródło: Kosiński Wojciech, *Architektura sacrum wobec konfliktów, tolerancji i pojednania. Historia, współczesność, perspektywy*
15. Czaja Andrzej, *Eklezjologia jedności – perspektywa rzymskokatolicka*, Roczniki Teologii Ekumenicznej, tom 2(57), 2010
16. www.unidesign.pl
17. Kosiński Wojciech, *Architektura sacrum wobec konfliktów, tolerancji i pojednania. Historia, współczesność, perspektywy*, s.81
18. ibidem, s. 81
19. www.majdanek.com.pl
20. Chwastek Dariusz, *Eklezjologia jedności – perspektywa ewangelicka*, Roczniki Teologii Ekumenicznej, tom 3(58), 2011

УДК 691.51

Тур Э.А., Голуб Н.М., Власюк Н.Н. (ст.), Тур А.В.

ИССЛЕДОВАНИЕ ФИЗИКО-ХИМИЧЕСКИХ СВОЙСТВ СТРОИТЕЛЬНЫХ РАСТВОРОВ И ПОКРАСОЧНЫХ СОСТАВОВ РЕСТАВРИРУЕМОГО ОБЪЕКТА ПО УЛ. СОВЕТСКОЙ, 43-45 В г. БРЕСТЕ

Брест один из старейших славянских городов, дата основания которого не известна до сих пор. Первое упоминание города в древнерусских летописях относится к 1019 году, это и есть принятая в науке, официальная точка отсчета возраста населенного пункта. Западно-славянские источники называют другие годы - 1017, 983, 981. Археологический памятник Бреста – ятвяжский «Грунтовый могильник Брест-Тришин» датирован II-IV вв. н.э.

В XII в. в городе построен деревянный замок, в XIII в. - каменная церковь Святого Петра. В 1276-1288 г.г. на территории замка воздвигнута каменная вежа. В XIV в. - гостинный двор, кафедральная православная Свято-Никольская церковь-крепость в которой в октябре 1596 г. будет подписана Брестская Уния.

В XVI в Бресте насчитывалось свыше 8 тысяч жителей. Согласно исторической справке, в 1566 г. город состоял из трех основных частей: замка, «мяста» и Замуховечья. Пятибашенный замок размещался на треугольном в плане острове, образованном реками Бугом и Муховцем, представлял собой фортификационное сооружение. «Място» овальной в плане конфигурации располагалось на противоположном берегу Муховца и соединялось с замком мостом. Замуховечье, отделенное от замка рвом, имело две улицы, на которых размещались: костел Св.Дороты. Спасо-Преображенская церковь, Симеоновский монастырь и монастырь Рождества Богородицы с двумя церквями, около 240 усадеб.

Во второй половине XVI в. – начале XVII в. город обнесен земляными бастионами, часть улиц замощена. В этот период Брест официально отнесен к главным городам объединенного государства Ре-