

этажах таких промышленных зданий объектов торговли, принадлежащих как самим предприятиям, так и различным фирмам. Так как в основном это корпуса предприятий приборостроения, имеющие значительную высоту этажей, то при реконструкции внутреннее пространство трансформируется встройкой антресольных уровней. Внешняя среда приобретает новое качество из-за обилия рекламных элементов, в связи с чем возникает проблема гармоничного сочетания архитектуры существующих промышленных зданий и пространственного выражения привнесенных функций. С 60-тых годов промышленные предприятия строились в режиме экономии средств и материалов с использованием унифицированных элементов, типовых секций. Отсутствие архитектурной выразительности многих промышленных зданий этого периода предполагает существенную их трансформацию в пространственном и композиционном отношении.

В последнее время сложилась тенденция психологической идентификации горожан с существующим окружением, которая оказывает влияние на формирование архитектурно-пространственной среды города. Потребитель архитектурного пространства уже не сторонний наблюдатель материальных предметов, заполняющих городскую среду, а субъект, активно переживающий ее образ во временном развитии. В целях сохранения преемственности и стабильности производственной среды как части города реновация, в качестве метода реконструкции, представляется наиболее эффективным способом развития городского пространства. Изменение функционального назначения производственных объектов с учетом психологических, исторических и эстетических факторов позволяет нивелировать противоречие между необходимостью рационально организовать урбанизированную среду и нецелесообразностью радикального вмешательства в ее сформировавшийся архитектурно-пространственный облик. В результате следует констатировать, что дифференцированный, гибкий подход к существованию в структуре города промышленных объектов, к их реконструкции и реновации не только обеспечит возможности его экономического развития, комфорт проживания населения, но и поможет сохранить диалог между промышленной и гражданской архитектурой во времени и пространстве, обеспечивающий индивидуальность и разнообразие застройки и психологический комфорт для горожан.



**Рисунок 1 – Здание пивоваренного завода «Оливария» в Минске**

**Список цитированных источников**

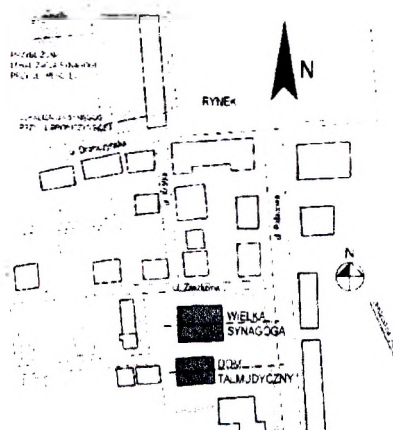
1. Сысоева О.И. реконструкция промышленных объектов/О.И.Сысоева. – Минск: БНТУ, 20005. – 135 с.
2. Головин А.Г. Архитектурно-планировочная реконструкция промышленных предприятий исторической части города/ А.Г.Головин – Самара:Самарский арх.-стр. ин-т, 1990. – 35 с.
3. Мюллер-Менкенс, Г. Новая жизнь старых зданий / Г. Мюллер-Менкенс – М.: Стройиздат, 1981. – 48 с.

**Piotr Trojnieł**

**SYNAGOGI W SIEMIATYCZACH NA TLE ARCHITEKTURY SYNAGOGALNEJ PODLASIA**

W pracy podjęto się analizy architektury dawnych murowanych synagog i domów modlitwy w Siemiatyczach, gdzie przed II wojną światową ludność żydowska, jak w wielu miastach Podlasia, stanowiła znaczącą część społeczności miasta. Pierwsze informacje o żydach w Siemiatyczach pochodzą z roku 1582. Pod koniec XVII wieku istniała już gmina żydowska, która starała się uniezależnić od kahału w Tykocinie. Starania te przyniosły rezultat dopiero w wieku XVIII, poprzedzone min. klątwą jaką obłożono siemiatycką gminę przez starszyznę Kahału tykocińskiego . W 1799 roku w Siemiatyczach mieszkało 1656 żydów (63%) na 2634 wszystkich mieszkańców. Spis rosyjski z 1807 r. informuje o 2233 (69%) starozakonnych na 3196 ogółu. Pod koniec wieku XIX w 1897 roku w Siemiatyczach mieszkało ok. 75% ludności żydowskiej (4638 os.). Po od-

zyskaniu przez Polskę niepodległości spis z 1921 roku odnotował 3718 Żydów, którzy stanowili ok. 65% społeczności miasta. Przed wybuchem II wojny światowej społeczność żydowska stanowiła w Siemiatyczach ponad połowę mieszkańców miasta. Żydzi aktywnie uczestniczyli w życiu politycznym i gospodarczym. Ludność żydowska zamieszkiwała głównie w dzielnicy wokół Wielkiej Synagogi zlokalizowanej od strony południowo-zachodniej rynku oraz w centrum miasta przy rynku. Tuż przed II wojną światową oprócz głównej Synagogi i Domu Talmudycznego obok, istniały w Siemiatyczach bożnice przy ul. Wesołej, Drohiczyńskiej i Małopolskiej, oraz w fabryce Bełkiesa. Do naszych czasów przetrwały budynki dawnego Domu Talmudycznego oraz Wielkiej Synagogi (ryc. 1).

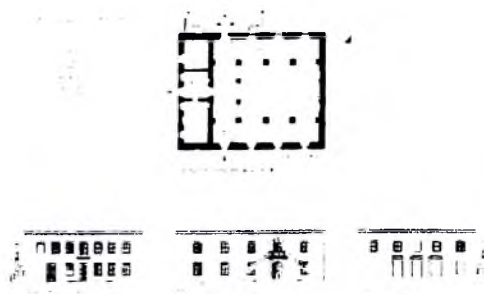


**Ryc. 1 – Lokalizacja synagog w Siemiatyczach na współczesnym planie miasta, oprac. Autor**

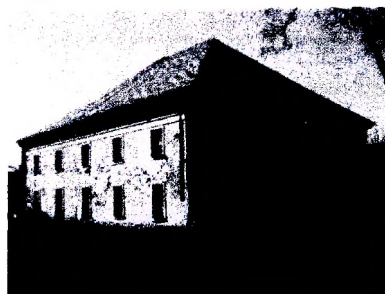
Wielką Synagogę w Siemiatyczach (ryc. 2) wybudowano po 1797 roku, po wielkim pożarze miasta. Autorem projektu miał być Szymon Bogumił Zug, a fundatorem budynku była księżna Anna Jabłonowska. Synagogę wybudowano w ramach kompleksowej przebudowy miasta i przebicia alei łączącej osiowo pałac oraz rynek z ratuszem przechodzącej przez ówczesny cmentarz żydowski. Nową bożnicę zbudowano w miejscu starej, drewnianej w centrum dzielnicy żydowskiej, na południe od rynku, przy ul. Zaszkolnej. Do dnia dzisiejszego obiekt ten zachował się bez większych zmian w swojej formie zewnętrznej. Jest to budynek na planie prostokąta o wymiarach 25x19,55m w stylu klasycystycznym, dwukondygnacyjny, z wysokim dachem kopertowym, z rozbudowanym gzymsem okalającym (ryc. 3,4). Elewacja frontowa jest obecnie siedmio-osiowa symetryczna, jednak przed wojną była asymetryczna, co dokumentują zachowane zdjęcia budynku. Symetria elewacji była zaburzona dodatkowym wejściem, umieszczonym pomiędzy dwoma krańcowymi osiami w części północnej elewacji. Elewacje boczne są pięcioosiowe z wejściami do sali głównej na drugiej osi licząc od zachodu. Elewacja wschodnia, tylna, od strony zaprojektowanej przez Szymona B. Zuga alei łączącej pałac z ratuszem, jest symetryczna, pięcioosiowa dekorowana pilastrami w wielkim porządku oraz dekoracyjnie obramionymi niszami dolnej kondygnacji. Widoczne na przedwojennych fotografiach drewniane, dekoracyjne, zewnętrzne klatki schodowe prowadziły do babińca na emporze i stanowiły jednocześnie obramowanie wejścia do sali głównej na bocznej elewacji. Po wojnie nie zrekonstruowano ich i co za tym idzie w miejscu drzwi na piętrze wprowadzono powtarzalne okna z obramowaniem, podkreślające rytm powtarzalnych okien elewacji. W trakcie remontu zachowano pochylenie połaci dachowej, a dach wykończono, tak jak tuż przed wojną, blachą, choć wcześniejsze badania wskazywały, że dawniej dach wykończony był dachówkami ceramicznymi.



**Ryc. 2 – Wielka Synagoga w Siemiatyczach, (fot Księga Pamięci, ok. 1925)**



**Ryc. 3 – Wielka Synagoga w Siemiatyczach – rekonstrukcja stanu w 1925 r., oprac. Autor**



**Ryc. 4 – Wielka Synagoga w Siemiatyczach stan w 2007r, fot. Autor**

Jak wykazały badania klasycyzm był popularnym nurtem w architekturze synagog na Podlasiu, w okresie budowy synagogi w Siemiatyczach. Zgodne jest to z ogólną tendencją panującą na ziemiach polskich, którą wcześniej w swoich opracowaniach podkreślali już M. i K. Piechotkowie, wg której klasycyzm był szczególnie popularny w architekturze synagogałnej w I połowie XIX wieku. W grupie badanych głównych bóżnic Podlasia tęzę tę potwierdzają obiekty w Siemiatyczach, Krynkach, Orli i Augustowie (ryc. 5), które stanowią połowę głównych, murowanych bóżnic Podlasia zbudowanych w XIX i XX w. Przykłady klasycystycznych bóżnic, zbudowanych w tym czasie na obszarze bezpośrednio sąsiadującym z terenem objętym opracowaniem w Stawiskach, Suwałkach, Białej Podlaskiej i Siedlcach, potwierdzają popularność tego stylu w I połowie XIX wieku. Analizy zebranego materiału wykazały także, że przypadku Wielkiej Synagogi augustowskiej, podobnie jak w Siemiatyczach, w szczególnie staranny i dekoracyjny sposób opracowano eksponowaną elewację wschodnią, zlokalizowaną od strony zbiegu ulic Wilczej oraz Stodolnej (ob. Polnej i Zygmuntońskiej). Podobnie było w przypadku Wielkiej Synagogi w Siedlcach.



**Ryc. 5 – Zestawienie elewacji klasycystycznych Wielkich Synagog na Podlasiu w I poł. XIX w. ynagogi w Orli, Krynkach, Siemiatyczach i Augustowie, oprac. Autor**

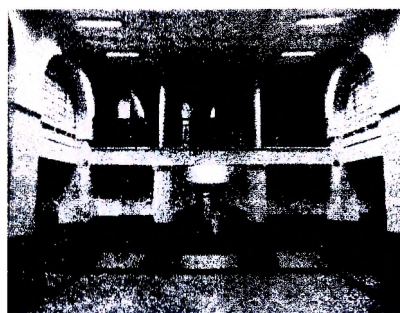
Również układ wnętrza Wielkiej Synagogi w Siemiatyczach jest symetryczny, w typie układu linearnego z dwukondygnacyjną strefą zachodnią. Duża, na planie zbliżonym do kwadratu (o wymiarach: szer. 17,45m, dł. 18,05m), sala modlitw ulokowana została w części wschodniej i otoczona była z trzech stron galerią. Wnętrze to ukształtowano na wzór bazyliki, co jest rozwiązaniem innowacyjnym w tym okresie na terenie Podlasia, ale również w kontekście architektury synagogałnej budowanej za ziemiach polskich. Rozwiązanie to znane było już wcześniej, ale głównie z realizacji synagog w zachodniej Europie, min. na ziemiach niemieckich w Amsterdamie i Londynie. Analizy wskazują więc, że Wielka Synagoga w Siemiatyczach jest przykładem szczególnym, wyprzedzającym w zastosowanych rozwiązaniach inne obiekty, w regionie i w ogóle na ziemiach polskich, co świadczy o wysokich kwalifikacjach jej twórców - architekta i inwestora. Układ „bazylikowy” wnętrza podkreślają dwukondygnacyjne filary zakończone łukami arkadowymi, ulokowane po bokach, oraz dwie doryckie kolumny na osi sali głównej podtrzymujące strop galerii (ryc. 7). Synagoga była orientowana, z *aron ha-kodeszem* umieszczonym częściowo we wnęce na ścianie wschodniej, oraz *bimą* w centralnej części sali modlitw. Salę tą, z obniżoną wg tradycji Wielkich murowanych synagog polskich posadzką, poprzedzał przed-



sionek z pomieszczeniami pomocniczymi kahału. Wnętrze sali było dekorowane malowidłami o motywach zwierzęcych i kwiatowych i przekryte drewnianym stropem kasetonowym. Widoczne to jest częściowo na przedwojennym zdjęciu przedstawiającym fragment wnętrza z *aron hakodeszem* (ryc. 6).



**Ryc. 6 – Siemiatycze, Wielka Synagoga, stan w 1916 r. fot. H. Struck**



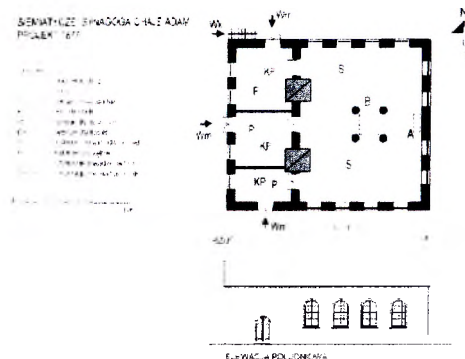
**Ryc.7 – Siemiatycze, synagoga, stan w 2013 r., fot. Autor**

Budynek Wielkiej Synagogi w czasie okupacji pełnił rolę magazynu i dzięki temu przetrwał wojnę. Jednak uległo zniszczeniu jego wnętrze i wyposażenie. Remont przeprowadzono w latach 1961-64 adaptując dawną synagogę na Dom Kultury z salą kinową. Zgodnie z zaleceniami konserwatorskimi w budynku zachowano historyczny układ pomieszczeń wewnętrznych. W partii wejściowej budynku będącej niegdyś przedsionkiem, zaprojektowano obszerny hol wejściowy oraz klatkę schodową prowadzącą na piętro. Do dzisiejszych czasów nie zachowały się polichromie zdobiące wnętrze sali modlitw, jednak zasadniczy układ wnętrza pozostał bez zmian. Łukowe otwory arkadowe wypełniono ścianami a powstałe na piętrze/galerii pomieszczenia zaadoptowano na potrzeby sal ekspozycyjnych Domu Kultury. Zachowała się także wnęka *aron hakodesza* zasłonięta konstrukcją sceny i kinowego ekranu.

Wielka Synagoga w Siemiatyczach jest interesującym przykładem architektury synagogałnej na Podlasiu zbudowanej w oparciu o schemat linearny (podłużny), który stanie się typowym rozwiązaniem w bóżnicach XIX wieku, i w którym zachowano także podstawowe, wynikające z tradycji zasady dotyczące: orientacji, zagłębienia posadzki, podziału na strefy, czy niezabudowania ściany wschodniej. Na uwagę zasługuje także bazylikowy układ sali modlitw, prawdopodobnie pierwszy na Podlasiu w synagodze i jeden z pierwszych na ziemiach polskich. Świadczy to o tym o wysokim poziomie warsztatu architekta projektującego Synagogę, który nie tylko znał aktualne trendy stylistyczne (klasycyzm), ale również potrafił w twórczy sposób połączyć je z tradycją żydowskich domów modlitwy.

Kolejnym przykładem architektury synagogałnej w Siemiatyczach jest bóżnica *Chaje Adam* (ryc. 8), która została zaprojektowana w 1877 roku, przy ul. Drohiczyńskiej, po jej północnej stronie, tuż przy skrzyżowaniu z ulicą Kahalną, bezpośrednio za pierzeją rynkową (ryc. 9,10). Projekt tego budynku zachował się w archiwum historycznym w Grodnie. Bóżnicę zaprojektowano jako budynek jednokondygnacyjny, na planie prostokąta z typowym dla tego okresu podziałem na dwa trakty: węższy- zachodni mieszczący strefę wejściową oraz pomieszczenia dodatkowe bóżnicy oraz wschodni mieszczący główną salę. Synagoga ta była obiektem murywanym, orientowanym, zbudowanym na schemacie układu linearnego-poprzecznego, z salą główną modlitw ustawioną poprzecznie dłuższym bokiem do głównej osi. Budynek synagogi przekrywał prosty, prawdopodobnie dwuspadowy dach, kryty zgodnie z założeniami projektu, pokryty był gontem. Rozwiązanie to nawiązujące do wcześniejszych murywanych polskich bóżnic dziewięciopolowych, pojawiło się także w późniejszej, siemiatyckiej bóżnicy przy ul. Wesołej zaprojektowanej w 1902 r., a także w bóżnicach w Gródku (projekt z 1893 r.), Knyszynie (projekt z lat 1898-1901) oraz Wielkiej Synagodze w Sokółce (ok 1900). Salę tę miało doświetlać dwanaście wysokich, łukowo zakończonych okien. W projekcie nie wrysowano wyposażenia sali modlitw. Można się jedynie domyślać centralnego usytuowania *birmy* (pomiędzy słupami) oraz tradycyjnego ustawienia

aron hakodesza na osi ściany wschodniej, w przerwie między oknami. Wejście dla mężczyzn zaprojektowano od strony południowej i poprzedzono przedsionkiem. Jak wynika z relacji M. Radzińskiego Synagoga Chaje Adam w Siemiatyczach służyła wszystkim członkom gminy, „bogатыm i biednym, chasydom oraz ich przeciwnikom”. W bóżnicy istniała jesziwa w której studiowano Talmud i Torę do późnej nocy. Zachowany i przebudowany po wojnie budynek dawnej bóżnicy został wyburzony w roku 1986.

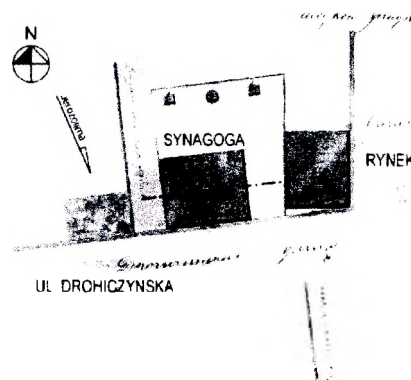


**Ryc. 8 – Bóżnica Chaję Adam w Siemiatyczach, projekt z 1877 r., oprac. Autor**

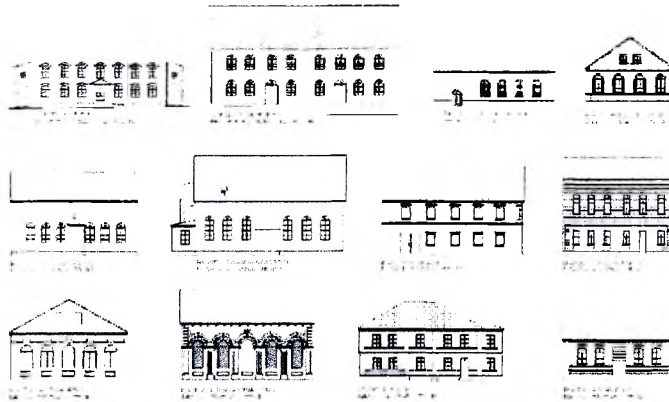
Zaprezentowana w projekcie elewacja boczna prezentuje skromną architekturę bezstylową, której jedyną dekoracją są obramienia okien oraz gzyms wieńczący oraz proste gzymsy podokienne. Architektura tego obiektu wpisuje się w ogólną tendencję dotyczącą skromnej i prostej formy żydowskich domów modlitwy budowanych w XIX wieku (ryc. 11). Jak wykazały wcześniejsze badania autora, największą grupę bóżnic zbudowanych w tym okresie na Podlasiu, w grupie bóżnic średniej i małej wielkości, stanowiły właśnie obiekty bezstylowe, o skromnej dekoracji architektonicznej, ograniczonej do gzymsów, lizen, cokołów, parapetów oraz półkoliście zwieńczonych okien. Część tych obiektów stanowią bóżnice i domy talmudyczne budowane jako kolejne obiekty przy synagogach głównych. Tak było w Ciechanowcu, Augustowie, Sokółce, Gródku, prawdopodobnie także w Kolnie i Suwałkach. Pozostałe są obiektami o zróżnicowanej wielkości, od stosunkowo dużych, jak synagoga Nowo-Zielona w Białymstoku, do mniejszych, jak synagoga Goldszmidta w Sokółce. Grupę bezstylowych bóżnic stanowią zbudowane w ostatniej dekadzie XIX-ego wieku białostockie synagogi oparte na planie linearnym-poprzecznym jak białostockie synagogi przy ul. Sobornej, przy ul. Mikołajewskiej oraz synagogi: Piaskowa, Najmark, Argentyńska.



**Ryc. 9 – Lokalizacja bóżnicy Chaję Adam w Siemiatyczach, stan w 2011 r., fot. Autor**



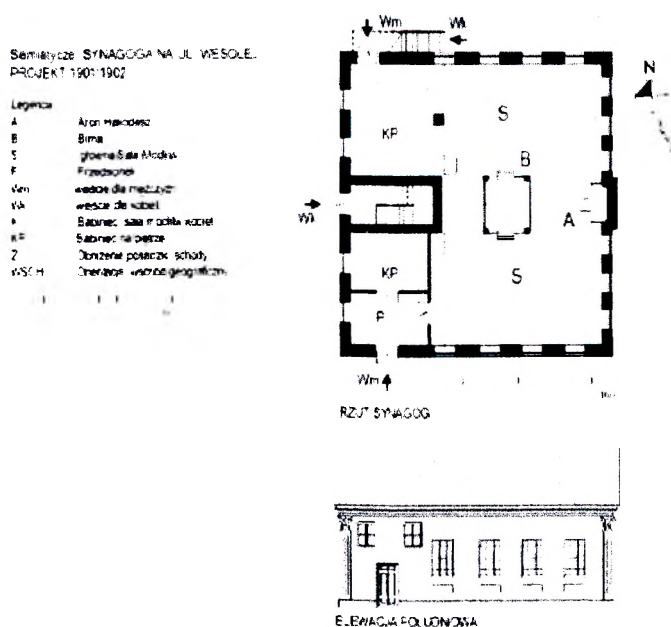
**Ryc. 10 – Bóżnica Chaję Adam w Siemiatyczach, plan sytuacyjny – projekt z 1877 r., oprac. Autor**



Rys. 11 – Zestawienie elewacji bezstyłowych synagog średniej wielkości, oprac. Autor

Bóżnicę przy ul. Wesolej w Siemiatyczach zbudowano na podstawie zachowanego w archiwum grodzieńskim projekcie z 1901 roku. Obiekt został zlokalizowany w niedalekiej odległości od zbiegu z ulicą Kahalną. Synagogę zaprojektowano jako orientowaną. Synagoga miała plan prostokąta i zaprojektowana została jako przekryta prostym, dwuspadowym dachem, co było typowym rozwiązaniem dla tego domów modlitwy na Podlasiu na przełomie XIX i XX wieku. Schemat struktury funkcjonalno-przestrzennej oparto, na rozpowszechnionym na Podlasiu w końcu XIX wieku, układzie linearnym-poprzecznym z redukcją przedsionka, z salą modlitw o proporcjach prostokąta, w głównej, wysokiej części, ustawionej poprzecznie do osi bóżnicy. Na rzucie budynek podzielono na dwa trakty: dwukondygnacyjny zachodni, węższy, mieszczący na parterze przedsionek, pomieszczenie dodatkowe oraz klatkę schodową na osi synagogi. Od strony północnej do przestrzeni sali modlitw włączono również aneks, który powstał pomiędzy centralnie umieszczoną klatką schodową, oraz ścianą zewnętrzną. Nad tymi pomieszczeniami znajdował się prawdopodobnie babiniec, do którego prowadziła wspomniana klatka schodowa oraz chody zewnętrzne na elewacji północnej. Wschodni, szerszy trakt budynku stanowiła wysoka, jednokondygnacyjna sala modlitw. Aron hakodesz został umieszczony tradycyjnie, w niszy w środkowej części wschodniej ściany sali modlitw. Prostokątną bimę zlokalizowano natomiast centralnie, pomiędzy czterema drewnianymi słupami podpierającymi konstrukcję przekrycia-stropu. Wejście mężczyzn zaprojektowano od strony południowej i poprzedzono przedsionkiem, a posadzki głównej sali nie obniżono. Salę modlitw miało doświetlać 14 wysokich, prostokątnych okien. Zaprezentowana w projekcie elewacja boczna prezentuje skromną architekturę klasycyzującą z korynckimi pilastrami na skrajach elewacji bocznej oraz prostymi płycinami podokiennymi sali modlitw.

Bóżnica przy ul. Wesolej w Siemiatyczach reprezentowała charakterystyczny dla obiektów tego okresu na Podlasiu, schemat struktury w układzie linearnym-poprzecznym. W ogólny nurt skromnej architektury synagogalnej wpisywała się także forma obiektu z prostą klasycyzującą architekturą. Nieznana pozostaje forma zewnętrzna zrealizowanego budynku, który został zniszczony podczas II wojny światowej.

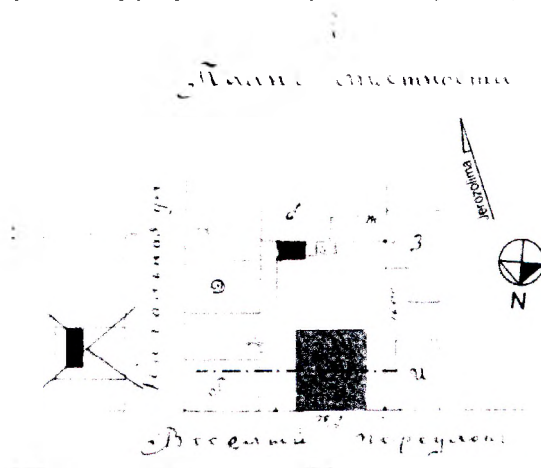


Ryc. 12 – Bóżnica przy ul. Wesolej w Siemiatyczach, projekt 1901-1902, oprac. Autor

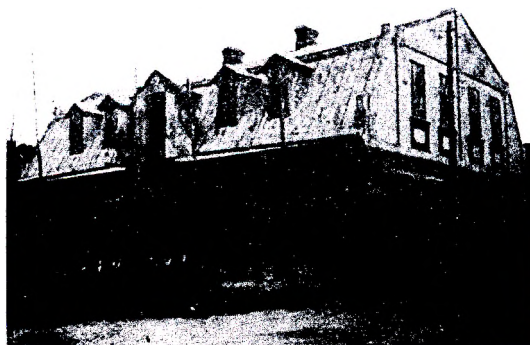




**Ryc. 13 – Lokalizacja bóżnicy przy ul. Wesolej w Siemiatyczach, stan w 2011 r., fot. Autor**



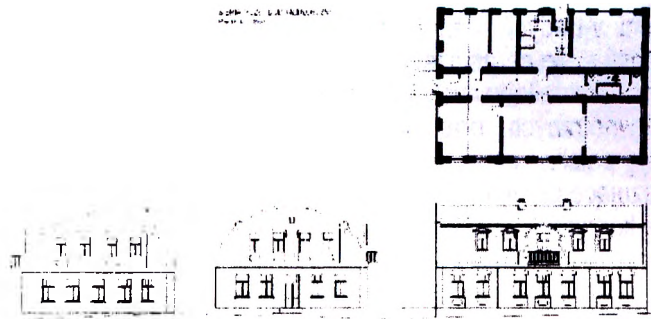
**Ryc. 14 – Plan sytuacyjny bóżnicy przy ul. Wesolej w Siemiatyczach, projekt z 1901-1902, oprac. Autor**



**Ryc. 15 – Dom talmudyczny w Siemiatyczach, fotografia z Księgi Pamięci**



**Ryc. 16 – Dom talmudyczny w Siemiatyczach stan w 2011 r., fot. Autor**



**Ryc. 17 – Dom talmudyczny w Siemiatyczach, rzut na podstawie projektu z 1993 r., oprac. Autor**

Ostatnim z prezentowanych obiektów jest Dom Talmudyczny (ryc. 17) w Siemiatyczach, który powstał w roku 1893 w sąsiedztwie Wielkiej Synagogi. Budynek ten zbudowano jako parterowy na rzucie prostokąta i przekryto dachem mansardowym, obecnie mieszczącym użytkowe poddasze. Prawdopodobnie, pierwotnie część parterowa nie była tynkowana, co pokazują opublikowane w Księdze Pamięci zdjęcia (ryc. 15).

Charakterystyczne dla tego obiektu są szczyty budynku, inne w formie architektonicznej od strony wschodniej i zachodniej. Również elewacje boczne, południowa (8-osiowa) i północna (7-osiowa) są ukształtowane inaczej, a osie wyznaczone przez otwory okienne i drzwiowe są na tych elewacjach w różnej liczbie i nie pokrywają się. Dodatkowo na osi elewacji północnej umieszczono lukarnę o obrysie owalnym ze spływami wolutowymi. Owalne zwieńczenie oraz spływy wolutowe znalazły się także na wschodniej elewacji szczytowej (ryc. 16). Elewacja wschodnia w swoim obrysie powtarza kształt dachu mansardowego. Na osi elewacji wschodniej znajduje się obecnie wejście do budynku, poprzedzone schodami. Wnętrze obiektu podzielone jest na trzy trakty. Środkowy, węższy jest korytarze. W bocznych podzielonych na pomieszczenia, służące obecnie Zasadniczej Szkole Zawodowej. Wcześniej w latach 1960-1990 budynek pełnił rolę przedszkola. W latach 90-tych XX wieku planowano w budynku umieścić Urząd Stanu Cywilnego oraz Muzeum. W 1993 roku powstał projekt adaptacji budynku na te cele. Jednak po remoncie przeprowadzonym w latach 1994-1995 budynek Domu Talmudycznego w Siemiatyczach służył jako Miejska Biblioteka Publiczna.

Przeprowadzone powojenne adaptacje i przebudowy budynku zatarty ślady pierwotnej funkcji oraz struktury wewnętrznej budynku. Na podstawie zachowanych dokumentów nie udało się zrekonstruować pierwotnego układu funkcjonalnego obiektu oraz określić położenia i wielkości sali modlitw.

#### **Podsumowanie**

Przeprowadzone analizy wykazały, że prezentowane synagogi w Siemiatyczach wpisują się w tradycję budownictwa synagogałnego na Podlasiu. Na tradycję tego budownictwa składały się poszanowanie tradycyjnego układu funkcjonalnego synagogi, a którego modelowym, wzorcowym rozwiązaniem był układ linearny (podłużny) i który w ciągu wieku XIX ulegał ewolucji. Prezentowane wg kolejności powstania obiekty obrazują fazy ewolucji tego układu od układu linearnego (podłużnego, Wielka Synagoga, po 1797 r.), który ukształtował się w wielu XVIII, do jego późniejszych faz rozwojowych: układu linearnego poprzecznego w bóżnicy Chajje Adam (1877), oraz układu linearnego poprzecznego z redukcją przedsionka w synagodze przy ul. Wesolej (1901-1902). Schemat linearny i jego warianty stanie się typowym rozwiązaniem w bóżnicach dziewiętnastowiecznych i dwudziestowiecznych na Podlasiu. Należy tu wyróżnić Wielką Synagogę w Siemiatyczach w której rozwiązanie głównej sali modlitw o układzie linearnym, w oryginalny sposób nawiązujące do układu bazyliki jest pionierskie w regionie, ale także wyprzedzające inne tego typu przykłady na ziemiach zachodnich dawnej Rzeczypospolitej, m.in. w późniejszych dziewiętnastowiecznych *Templach* (synagogach reformowanych) budowanych na ziemiach zaboru pruskiego. Wielka Synagoga siemiatycka także pod względem zewnętrznej formy architektonicznej wpisuje się w ogólny nurt architektury synagogałnej Podlasia. Analizy wykazały, że w I poł. XIX w. oprócz form z wysokimi dachami oraz tzw. „bezstylowych” w formie synagog: (Goniądz, Kuźnica, Krasnobród, Brańsk, Boćki), pozostałe główne podlaskie synagogi zbudowane do roku 1850, powstały w formach klasycystycznych. Zgodne to jest z ogólną tendencją występującą wówczas na ziemiach polskich, co stwierdzili już wcześniej Maria i Kazimierz Piechotkowie. Należy zauważyć, że zarówno formy bezstylowe jak również tzw. Wielkie Synagogi klasycystyczne reprezentują prosty układ linearny. W kontekście innych klasycystycznych bóżnic podlaskich Wielka Synagoga wyróżnia się prostotą i skromnością, ale i elegancją formy i detalu.

Przeprowadzone badania dotyczące form zewnętrznych podlaskich małych i średnich synagog wykazały, że na tle przykładów bóżnic z centralnych i zachodnich regionów Polski architektura synagog na Podlasiu była skromniejsza w formie, na co wpływ mogła mieć w większości ortodoksyjna, raczej uboga społeczność żydowska. W formach zewnętrznych tych obiektów widoczne są wpływy tych samych trendów stylistycznych co w obiektach większych, reprezentacyjnych. W ciągu XIX. stulecia następuje też uproszczenie formy dachów. Jeszcze na początku tego wieku powstaje grupa kilku obiektów z dachami mansardowymi i



naczółkowymi, zakorzenionymi w tradycji późnobarokowej. Jednak w ciągu dziewiętnastego stulecia, w architekturze nowych synagog, stosuje się coraz częściej proste dachy dwuspadowe i kopertowe. Część obiektów opierała się bezpośrednio na ukształtowanych w wiekach wcześniejszych na ziemiach polskich zasadach kształtowania ich form zewnętrznych oraz ich wewnętrznych układów funkcjonalno-przestrzennych. Kontynuują więc one tradycję polskiej architektury synagogałnej. Pozostałe, nawiązujące w swej formie do miejskich kamienic lub nawiązujące do archetypu domu, starały się także wpisywać się w tę tradycję, wg której w architekturze synagogałnej korzystano z obowiązujących, kulturowo zakorzenionych w środowisku ich powstawania, form architektury rodzimej, lokalnej. W ten nurt wpisują się także bóżnice siemiatyckie Chaje Adam, bóżnica przy ul. Wesolej oraz Dom Talmudyczny zbudowany w pobliżu Wielkiej Synagogi.

#### **Literatura**

1. Chojecka, Ewa, Europejska architektura synagogałna XIX wieku – jej treści ideowe oraz język form stylistycznych [w:] Architektura Wrocławia Tom 3, Świątynia, Instytut Historii Architektury, Sztuki i Techniki Politechniki Wrocławskiej, Wrocław 1997, s. 375-387
2. Gilewski, I. K., Siemiatyckie Zarys Monografii, Wydawca Szkoła Podstawowa i Liceum Ogólnokształcące w Siemiatyczach, Siemiatyckie 1958
3. Kehilat Semiatyckie (Księga Pamięci Siemiatyckie), Ed. E. Tash, Tel-Aviv, 1965
4. Kłątwa Siemiatycka – rozmowa z Ewą Wroczyńską, „Siemiatyckie Spotkania”, wyd. z dnia 15 IX 2007,
5. Leszczak, Mirosław, Synagoga w Siemiatyczach, [w:] Białostoczczyzna 7/1987, s. 23-25,
6. Piechotkowie, Maria i Kazimierz, Bramy Nieba Bóżnice Murowane na ziemiach dawnej Rzeczypospolitej, Wydawnictwo Krupski i S-ka, Warszawa 1999
7. Piechotkowie, Maria i Kazimierz, Bramy Nieba Bóżnice Murowane na ziemiach dawnej Rzeczypospolitej, Wydawnictwo Krupski i S-ka, Warszawa 1999
8. Piechotkowie, Maria i Kazimierz, Oppidum Judaeorum Żydzi w przestrzeni miejskiej dawnej Rzeczypospolitej, Wydawnictwo Krupski i S-ka, Warszawa 2004,
9. Piechotkowie, Maria i Kazimierz, Bóżnice polskie XIX w., [w:] Kalendarz żydowski 1986-1987 s. 55-84
10. Radzinski, Michel, The Scroll of My Life, translations of Di Megile Fun Mayn Lebn, wyd. prywatne, publ. serwis: jewishgen.org/yizkor/siemiatyckie
11. Trojnieł, Piotr, Białostockie synagogi końca XIX wieku, III Международной конференция "Архитектурное наследие Прибужского региона" Brześć 2012,
12. Trojnieł Piotr, praca doktorska pt. Transponowanie Tradycji w architekturze synagog XIX i XX wieku na Podlasiu, Wydział Architektury Politechniki Gdańskiej, grudzień 2013, promotor prof. J. Uścińowicz
13. Wiśniewski, Tomasz, Bóżnice Białostoczczyzny, Dom wydawniczy Dawid, Białystok 1992,
14. Żabicki, Jacek, Leksykon zabytków architektury Mazowsza i Podlasia, Wydawnictwo Arkady, Warszawa 2010

#### **Archiwalia**

1. APB – Archiwum Państwowe w Białymstoku
2. NAHB w Grodnie – Narodowe Archiwum Historyczne Białorusi w Grodnie
3. WUOZ Białystok - Wojewódzki Urząd Ochrony Zabytków w Białymstoku
4. ŻIH – Żydowski Instytut Historyczny w Warszawie

УДК 693.22.004.18

**Teterycz-Dorosz Magda**

### **ARCHITEKTONICZNE UJĘCIE SOBOROWEJ IDEI JEDNOŚCI KOŚCIOŁA NA PRZYKŁADZIE WSPÓŁCZEŚNIE REALIZOWANYCH ŚWIĄTYŃ EKUMENICZNYCH**

#### **1. Wstęp**

Soborowy dekret o ekumenizmie<sup>1</sup> wskazuje na jedną z dróg w dążeniu do jedności chrześcijan, ujmowaną z perspektywy Kościoła rzymskokatolickiego. Ukazuje wartości, jakimi należy się kierować oraz określa działania, jako pożądane do osiągnięcia upragnionej jedności. Jednoznacznie ujawnia potrzebę i tęsknotę za jednością wszystkich chrześcijan. Co więcej, przedstawia uszczegółowione metody postępowania dla wyznawców Chrystusa. Zachęca także do zaniechania pochopnych wzajemnych ocen, lecz koncentracji na dochodzeniu do prawdy, poszukiwaniu wspólnych mianowników, przy jednoczesnym niezatrącaniu wyjątkowości każdego z Kościołów, a przede wszystkim do wspólnej modlitwy o jedność: „*dopuszczalne jest, a nawet pożądane zespolenie katolików z braćmi odłączonymi w modlitwie*”<sup>2</sup>.

Analizując soborowy dokument, należy zastanowić się, w jakich okolicznościach to modlitewne spotkanie urzeczywistnia się najpełniej? Czy istnieje szczególna przestrzeń, która temu pojednaniu sprzyja? Jak