

ИСПОЛЬЗОВАНИЕ ОБЪЕКТОВ ВОЕННОГО ВЕДОМСТВА В ПРОМЫШЛЕННОМ СТРОИТЕЛЬСТВЕ БЕЛАРУСИ В ПОСЛЕВОЕННЫЙ ПЕРИОД (1944 – 1960-е гг.)

Промышленные предприятия являются стратегически важными объектами для государства, определяют его экономическое положение и безопасность. Поэтому в первые послевоенные годы все усилия Беларуси были направлены на восстановление промышленного комплекса страны. Учитывая тяжелое экономическое положение, было решено некоторые промышленные предприятия создавать на базе объектов военного ведомства, отличавшихся большим объемом строительства и капиталностью построек. Таким образом, объекты военного ведомства в послевоенные годы перепрофилировали как для нужд промышленных предприятий, размещая в них производственные процессы и административно-бытовые помещения, так и для нужд рабочих предприятий, создавая на их базе жилые кварталы (поселки) для рабочих.

Объекты военного ведомства, переданные под нужды промышленного комплекса страны, в зависимости от функционального назначения можно разделить на 3 типа:

- общевоинского назначения - штабы, казармы, солдатские и офицерские столовые, жилые дома в военных городках, воинские клубы, медицинские пункты, бани и др.;

- специального фортификационного назначения - сооружения, предназначенные для обеспечения боевой работы и комплексной защиты личного состава и техники всех видов (форты и др.);

- вспомогательного назначения - танковые ангары, здания конных обозов, склады и др.

Особенность использования объектов военного ведомства при строительстве «рабочих поселков» и промышленных предприятий заключалась в следующем:

- «рабочие поселки» создавались на базе объектов военного ведомства преимущественно общевоинского назначения. Например, первоначально в планировочную структуру «рабочего поселка» Минского автомобильного завода в 1944 - 1945 г. вошли здания, ранее принадлежавшие расквартированным кавалерийским и артиллерийским полкам, по улицам Центральной и Социалистической. На ул. Социалистической, располагались три 3-х этажные кирпичные казармы, ул. Центральная была застроена шестью 4-х этажными жилыми домами, 2-х этажной столовой и гостиницей (рис. 1, 2, 3). Таким образом, существовавший военный городок стал основой планировки центральной части заводского поселка Минского автомобильного завода, от которого началось дальнейшее поселковое строительство [1, 2, 3].

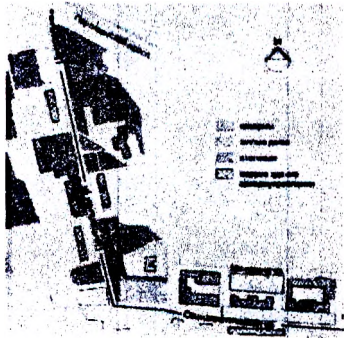


Рисунок 1 – Схема застройки военного городка в г. Минске по ул. Центральной и Социалистической (1940-е гг.)

Рисунок 2 – Жилой дом № 4 по ул. Центральной в г. Минске (1949 г.)



- промышленные предприятия строились на базе объектов военного ведомства как общевоинского назначения, преимущественно несущих административную функцию, так и специального фортификационного и вспомогательного назначения. Например, первое здание заводоуправления Минского автомобильного завода в 1944 г. расположилось в деревянном бараке, где до войны располагалось воинское управление, а с 1970 г. – отдел технического обучения и музей (рис. 4). Таким образом, первоначальное размещение заводоуправления определило в дальнейшем место формирования центральной зоны обслуживания рабочих. Корпуса Брестского Электромеханического завода возводились на месте 10 Форты Брестской крепости.

Особенность использования объектов военного ведомства в промышленном строительстве заключалась в том, что в «рабочие поселки» объекты военного ведомства включались с сохранением функционального назначения, а в структуру предприятий – как с сохранением функционального назначения, так и с изменением. Это объясняется тем, что функциональное назначение зданий в военном городке и

в «рабочем поселке» близки. Например, казармы, расположенные в военном городке по ул. Социалистической в г. Минске, были включены в структуру рабочего поселка Минского автомобильного завода, и приспособлены под общежития для рабочих предприятия (рис. 5, 6).

Многоквартирные жилые дома по ул. Центральной в г. Минске, принадлежавшие офицерским семьям, были заселены рабочими Минского автомобильного завода. Так же сохранила свое функциональное назначение столовая, расположенная в вышеупомянутом военном городке. [1, 2] В 1953 г. на территории Форта № 7 Брестской крепости, где еще до революции были построены склады для хранения провиантских запасов военного ведомства, было начато строительство мясокомбината, по проекту, разработанному институтом Гипромясомолпром с учетом существующих складских помещений, которые были оборудованы в холодильные помещения (рис. 7, 8). [4]

Существенным изменениям в функциональном назначении при строительстве промышленных предприятий подвергались объекты военного ведомства специального фортификационного и вспомогательного назначения. Так в 1944 – 1945 г. первыми производственными и административно-бытовыми помещениями для Минского автомобильного завода послужили танковые ангары, и мастерские помещения воинской части (рис. 9). [1]



Рисунок 9 – Вид на заводские корпуса Минского автомобильного завода с ул. Социалистической (1946 г.)

Корпуса Брестского электромеханического завода возводились в начале 1960-е гг. на территории 10 Форта Брестской крепости, сооружения которого использовались предприятием как складские и подсобные помещения. [5] Гомельский завод «Электроаппаратура», созданный в 1946 г. как артель «Штамп», разместился на базе зданий и сооружений, принадлежавших санитарному конному обозу, в которых во время войны размещался немецкий лагерь для советских военнопленных, а после освобождения Гомеля – для немецких военнопленных.

Заводу были переданы 2-х этажный дом, гараж и три конюшни (рис. 10...14). В гараже разместили прессовый участок, в двух конюшнях – радиоучасток, в одной – участок магнитных пускателей. [6]

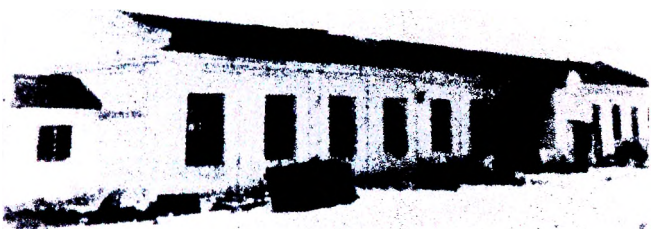
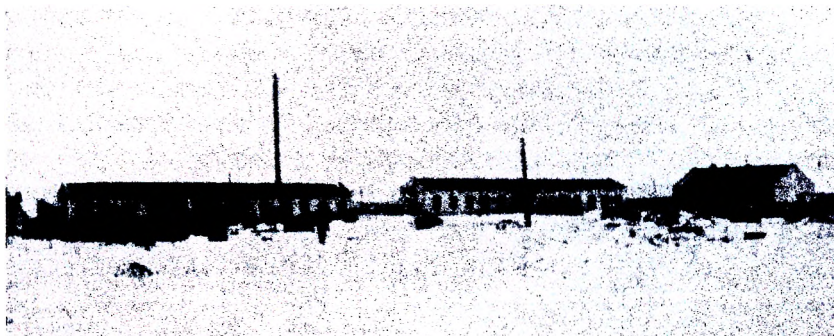


Рисунок 10 – Первые производственные корпуса Гомельского завода «Электроаппаратура» (1940-е гг.)

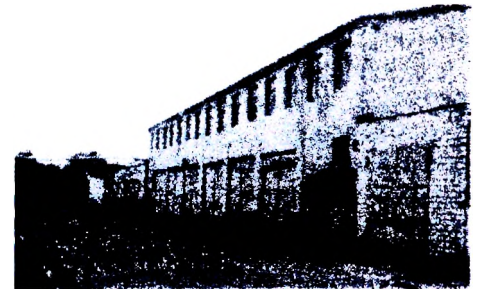
Рисунок 11 – Первые производственные корпуса Гомельского завода «Электроаппаратура» (1940-е гг.)





**Рисунок 12 – Первые производственные цеха
Гомельского корпуса
«Электроаппаратура». Современное состояние.**

**Рисунок 13 – Первые производственные корпуса
Гомельского завода
«Электроаппаратура». Современное состояние.**



Несмотря на то, что при использовании объектов военного ведомства в промышленном строительстве, их функциональное назначение менялось, внешний облик воинских зданий (сооружений) в большинстве случаев сохранялся. Фортификационные сооружения на территории Брестского мясокомбината, первые производственные корпуса Гомельского завода «Электроаппаратура» (рис. 7, 8, 10... 14).

Таким образом, можно заключить, что объекты военного ведомства сыграли немаловажную роль в восстановлении и формировании промышленного комплекса страны в тяжелое экономическое послевоенное время. Они послужили для некоторых предприятий (в последствии ставшими передовыми) первоначальной базой для их создания и последующего развития. Дали основу для дальнейшего планировочного формирования «рабочим поселкам».

Список цитированных источников

- 1 Минский автомобильный завод. - Музей. Фототека.
- 2 Архітэктурны воблік вуліцы Цэнтральнай у Мінску // Заводской район. Будни. - №3-4 (33-34).
- 3 Карповский, Я. Е. МАЗ. Путь в шесть десятилетий: Фотоальбом на русском и английском языке / Я.Е. Карповский. – Минск: Минская фабрика цветной печати, 2005. – [2--? с.].
- 4 Брестский мясокомбинат. – Музей. Фототека.
- 5 Брестский электромеханический завод. – Музей. Фототека.
- 6 Гомельский завод «Электроаппаратура». – Музей. Фототека.

УДК 72.03

Литвинский Ю.И.

ВОЗНИКНОВЕНИЕ И РАЗВИТИЕ ВЫСОТНЫХ ЗДАНИЙ В ГОРОДАХ ЕВРОПЫ И США

В современном мире возведению высотных зданий уделяется большое внимание. Число таких объектов растет и требуется понимание того как они возникли и какую роль играют в развитии городов. Для этого необходимо проследить этапы становления небоскребов и рассмотреть ряд ключевых объектов, которые определяли пути развития высотного строительства.

Сегодня силуэт любого крупного города формируется из высотных зданий, небоскребов. Чем крупнее город, тем должны быть крупнее и более развиты все элементы городской инфраструктуры, такие как транспортная система, рекреационные зоны, торговые центры, вокзалы а также офисные и жилые здания, которые призваны удовлетворить спрос на площадь и одновременно сэкономить ограниченное городское пространство. Так возникают небоскребы, тип зданий, в концепции которых изначально заложен прагматичный подход. Однако уже с появлением первых небоскребов зародилась и новая парадигма архитектуры таких зданий, включающая в себя такие понятия как престиж, стиль, символ. Небоскребы являются примером того, как утилитарные потребности человечества служат мощным стимулом научно-технического прогресса, в том числе развития архитектурной науки, появления новых приемов градостроительства, архитектурно строительных, конструктивных и инженерно-технических решений.