

Создание таких электронных баз данных позволит сохранить инженерные уникальные решения, хотя бы, в виртуальном виде. Электронные базы позволят ученым изучать тенденции и развития технологий и инженерных мыслей, а электронную копию всегда можно будет воспроизвести в натуральную величину при помощи развития технологии 3д принтеров.

#### **Список цитированных источников**

1. David Baker. The History of Château de Noisy (Château Miranda) (Belgium): [Электронный ресурс]. URL: <http://www.davidbakerphotography.com/projects/residential/the-history-of-chateau-de-noisy-chateau-miranda-belgium>. (Дата обращения: 14.04.2015).

2. П.Н. Коняев Трехмерная инвентаризация историко-культурных объектов / Интеграция, партнерство и инновации в строительной науке и образовании: научное издание / МО и науки Росс. Федерации, ФГБОУ ВПО «Московский государственный строительный университет». - Москва, 2012 - С. 338 - 343

УДК 693.22.004.18

**Korolczuk D.**

## **KRZYŻE I KAPLICZKI NA PODLASIU**

Krzyże i kapliczki na Podlasiu stanowią nieodzowny element pejzażu tego regionu. Zapewne zaczęły się tu pojawiać wraz z nastaniem chrześcijaństwa i pozostały w ścisłym związku z krajobrazem Podlasia do dnia dzisiejszego. Krzyże i kapliczki tak wrosły w nasz krajobraz, że właściwie ich nie zauważamy. Jak powiedział znany badacz tematu: "są, gdyż były - tak jak drzewa, ziemia i obłoki na niebie"[1]. Istniejąc nadal w naszej rzeczywistości, stały się elementem historii i symbolem wielowiekowej wiary. Dawne zostały ocalone dzięki tradycji i pobożności mieszkańców wsi i dzisiaj przedstawiają ogromną wartość kulturową nadając krajobrazowi wyjątkowego charakteru. Współcześnie można zauważyć kontynuację ciągłości kulturowej, nie została ona przerwana - tradycja budowy krzyży i kapliczek na podlaskiej wsi jest nadal żywa. Z tą różnicą, że dawniej najczęściej do budowania krzyży i kapliczek używano drewna, natomiast współcześnie stosowane jest łączenie różnych materiałów: drewna, stali, betonu, szkła, a nawet płyt PCV.

W Polsce, krzyże i kapliczki w życiu chrześcijan zawsze odgrywały wielkie znaczenie. Wznoszono je w różnych okolicznościach i miejscach: na obrzeżach wsi – u wylotu dróg, na rozstajach dróg, na granicach własności, na polach, a także na terenie siedlisk oraz na placach we wsi. Przy kościołach wznoszono cztery duże drewniane krzyże – dla odprawiania procesji Bożego Ciała, a także wznoszono krzyże „misyjne”. Na miejscach zbrodni w lasach, na mogiłach (gdzie pochowany był chrześcijanin) oraz na cmentarzach grzebalnych. Symbol krzyża umieszczano na szczytach i stropach chałup, na furtkach przy świątyniach, cmentarzach grzebalnych, a także na starych drzewach we wsi lub na skraju lasu.

Krzyże i kapliczki wznoszono zarówno z wdzięczności za doznane łaski, dla upamiętnienia tych ważnych wydarzeń historycznych, jak i tych o znaczeniu lokalnym. Wznoszono je również w intencjach ochrony ich fundatorów od wszelkich nieszczęść: zarazy, ognia, wody, głodu i wojny. Fundatorami były zarówno wspólnoty, jak i indywidualni mieszkańcy wsi.

Historia krzyży i kapliczek dostarcza nam wspaniałej wiedzy odnośnie dziejów tutejszych mieszkańców oraz terenu na którym się znajdują, a także wydarzeń, relacji międzyludzkich oraz sposobu życia fundatorów i dobrodziejów tych małych obiektów sakralnych. Wszystko to jest ze sobą ściśle powiązane i tworzy pewną całość, taką niepisaną kronikę lokalnej społeczności.

Symbole wiary chrześcijańskiej, głównie katolickiej i prawosławnej, w krajobrazie kulturowym Podlasia wzajemnie się przeplatają i uzupełniają. We wsiach zamieszkałych wspólnie przez oba wyznania, stoją dwa krzyże obok siebie - prawosławny i katolicki, a często są to całe grupy krzyży i kapliczek, najczęściej u krańca wsi lub na rozstajach dróg. Krzyże szczególnie drewniane, są charakterystyczne dla wsi zamieszkałych przez ludność prawosławną, w katolickich wsiach przeważają kapliczki.

Ze względu na formę architektoniczną podlaskie kapliczki można podzielić na: **szafkowe, słupowe, domkowe**.

**Kapliczki szafkowe** są zawieszane na starych drzewach, słupach, niekiedy na krzyżach lub ścianach domów. Wykonane są z drewna. Szafka ma kształt prostopadłościanu, który przykryty jest dwuspadowym dachem. Niekiedy daszek ma miniaturową wieżę lub sterczynę, która zwieńczona jest kowalskim krzyżem. Ich kształt i formy zdobienia są bardzo zróżnicowane, zawsze jednak mają wnękę na rzeźbionego świątka lub obraz.

**Kapliczki słupowe** przypominają swą formą drewniany obelisk. W układzie najprostszym słup zamknięty jest czterospadowym daszkiem z wyciętą w partii szczytowej wnęką na rzeźbę lub obraz; często na szczycie

słupa lub kolumny pojawiają się różnego rodzaju latarenki, przeważnie ażurowe, albo domkowe - takie niewielkie kapliczki. Bardziej rozwinięte kapliczki słupowe mają formę wielokondygnacyjnego słupa ze schodkowymi uskokami, zwieńczonego krzyżem, figurą bądź niewielką kapliczką.

**Kapliczki domkowe** przypominają miniaturkę świątyni Bożej. Większość wzniesiona jest na planie kwadratu lub prostokąta, przykryte dachem dwu, cztero lub wielopołaciowym niekiedy z wieżą i sygnaturką. Od frontu mają wnękę kryjącą w swym wnętrzu ołtarzyk z rzeźbioną figurą lub świętymi obrazami. Są zwykle zamknięte drzwiczkami, w elewacjach niekiedy pojawiają się małe otwory okienne.

Nieodłącznym elementem w podlaskim krajobrazie kulturowym, urzekającym swą magiczną siłą, są święte miejsca dla wyznawców prawosławia, związane z cudownym źródłem, zwane **krynoczkami**. W tych miejscach nad studzienką tradycyjnie stawiane są niewielkie parterowe budowle, nawiązujące swą formą i skalą do gazebo. Jest to ażurowa budowla na rzucie wieloboku foremego, której konstrukcja składa się z brogowego daszku wspartego na słupach. Dach wieńczy kopuła, bądź wieżyczka z sygnaturką. Najbardziej znana na Podlasiu jest Krynoczek położona w Puszczy Białowieskiej, 3 km od Hajnówki, którą opiekuje się parafia w Dubinach.

Podlasie jest jednym z trzech obszarów (obok Suwalszczyzny i północnego Mazowsza) skupiającym największą liczbę krzyży, stąd bywa często określane **krainą krzyży**.

Pod względem intencjonalnym można wyróżnić :

1. krzyże cmentarne,
2. krzyże wzniesione w miejscu śmiertelnego wypadku, w celu wspomnienia duszy niewinnie zabitego,
3. krzyże pokutne,
4. krzyże dziękczynne (wotywny),
5. krzyże wzniesione w celu ochrony od wszelkich nieszczęść,
6. krzyże "karawaka" – remedium na wszelką zarazę.

Krzyże jako znaki (symbole, akcenty) w przestrzeni zwracają szczególną uwagę swoją różnorodnością i bogactwem form. Zbudowane najczęściej z drewna sosnowego, dębowego, a czasem brzoźowego; przedstawiają dzieła miejscowych, w zasadzie anonimowych, ludowych artystów, wiejskich rzemieślników, majstrów – cieśli, stolarzy, a także kowali i kamieniarzy. Kult krzyża i ranga tego uniwersalnego symbolu religijnego znajduje wyraz w niepowtarzalnych formach architektonicznych, wyrosłych z tradycji rodzimej ciesiołki, o wyważonych proporcjach, przyciągających swym pięknem i harmonią. Lokowane w miejscach eksponowanych, na wzgórzach, ale również na łąkach (w przestrzeni otwartej), czy obok drzew (w środku lasu); stanowią wyraziste akcenty w krajobrazie jako dominanty pod względem formy i funkcji o niespotykanej sile ekspresji. Niektóre krzyże drewniane osiągają wysokość nawet do 12 m, co wyróżnia je od występujących w innych regionach Polski.

Krzyże na Podlasiu cechuje duża różnorodność i rozpiętość rozwiązań formalnych. Od minimalistycznych rozwiązań o charakterze surowym i syntetycznej kompozycji, do rozwiązań o bogatej ornamentyce i rozrzeźbionej kompozycji, tak jak zasługujące na szczególną uwagę najpiękniejsze krzyże drewniane wykonane przez Piotra Radkiewicza. Powstawały one do lat 50. naszego wieku, głównie w okolicach Sokółki: na cmentarzach prawosławnych i rzymskokatolickich, przy drogach lub we wsiach na posesjach prywatnych (Sokółka, Suchowola, Okopy, Majewo, Chodorówka, Janów, Trofiłówka, Dubasilewsczyzna, Kładziewo). Ten samorodny artysta wykonywał je sam za pomocą prostych narzędzi: zwykłego noża, siekiery, piły, dłuta własnej produkcji. Tylko wykonanie korony (żelaznego krzyża wieńczącego belkę pionową) zlecał do wykucia kowalowi, ale według swojego projektu, który rozrysowywał w skali 1:1. Te monumentalne krzyże-rzeźby o doskonałych proporcjach, pełnych wycucia ciężkości i równowagi, chociaż już w szczątkowej formie, jeszcze do dzisiaj wzbogacają podlaski krajobraz.

Podlaskie krzyże drewniane o bogatej ornamentyce mają dużo wspólnych cech z krzyżami litewskimi. Do cech tych można zaliczyć między innymi:

- 1/ bogatą ornamentykę promieni tworzących słońce, otaczających Mękę Pańską (po jednym, dwa lub trzy promienie między ramionami);
- 2/ umieszczanie pasyjki na złączeniu belki pionowej z poziomą;
- 3/ występowanie blaszanego daszka z kryzą nad pasyjką;
- 4/ zakończenie krzyża krzyżykiem żelaznym lub krzyżem ośmioramiennym;
- 5/ występowanie półksiężycy (krzyże z okolic Narwi i Biebrzy);
- 6/ ozdoby snycerskie wzdłuż belki pionowej i ramion, zastosowanie motywów: uskrzydłonych aniołów, stylizowanej lilii, gołębia – jako symbolu Ducha Świętego;
- 7/ rozrzeźbienie zakończeń każdego z ramion w formie trzech wyciętych serc, trójlistnej koniczyny lub wyprofilowane półokrągło.

Potrzebę bogatego ozdabiania krzyży przez Litwinów Zygmunt Gloger uzasadnił głęboką ich wiarą oraz okazywaniem w ten sposób czci dla zmarłych i troską o spokój ich dusz. W "Budownictwie drzewnym" napisał:

„Nie ulega wątpliwości, że tak licznych i tak gorliwie ozdabianych krzyżów drewnianych, jak na Litwie katolickiej, nie posiada dziś żaden inny kraj na ziemi”[2].

Podlaskie krzyże można usystematyzować według trzech grup kryteriów: formy przestrzennej, materiału z którego są wykonane oraz wielkości zgrupowania[3]. Z każdym z tych kryteriów wiążą się pewne uwarunkowania, wynikające ze specyfiki regionu będącego obszarem pogranicza kultur i religii; obszarem o bogatej mozaice kulturowej etniczno-religijnej, i z tego względu wyróżniającym się spośród innych regionów Polski wielką różnorodnością i bogactwem form.

### **I.FORMA – jako pochodna obrządków Kościoła**

Na Podlasiu występują następujące formy krzyża chrześcijańskiego:

- krzyż łaciński,
- krzyż prawosławny,
- krzyż staroobrzędowców.

Wymienione formy krzyża nawiązują do występujących w regionie obrządków Kościoła rzymskokatolickiego, Kościoła prawosławnego i Wschodniego Kościoła Staroobrzędowego. Na Podlasiu dominują wyznawcy obrządków Kościoła rzymskokatolickiego i Kościoła prawosławnego.

**Krzyż łaciński** – czteroramienny z wydłużonym dolnym ramieniem. Nazywany jest on często krzyżem chrześcijańskim lub *crux ordinata* (krzyż zwykły). Jest najbardziej znanym symbolem chrześcijaństwa, utożsamianym z narzędziem, na którym ukrzyżowano Chrystusa. Symbolika obejmuje wymiar wertykalny i horyzontalny. Belka pionowa oznacza zjednoczenie nieba z ziemią, tego co Boskie z tym co ludzkie w Chrystusie. Natomiast belka pozioma, jako wymiar horyzontalny, oznacza uniwersalny charakter zbawienia dokonanego na krzyżu (zjednoczenie ludzi ze wschodu i zachodu).

**Krzyż prawosławny** - ośmioramienny o trzech poprzeczkach lub sześcioramienny o dwóch poprzeczkach.

Jeśli na osi wertykalnej znajdują się trzy poprzeczki: — górna – oznacza tabliczkę nad głową Chrystusa (*filakterium*) z napisem najczęściej w języku cerkiewnosłowiańskim: ИИЦИ lub ИИЦИ Исус (Исус) Назорей Царь Иудейский (*Jezus Nazarejczyk Król Żydowski*); — środkowa – służy dla rąk Ukrzyżowanego; — dolna – ukośnie usytuowana podpórka służy pod Jego nogi (*suppedaneum*). Podpórka zwrócona jest jednym końcem w górę w kierunku "dobrego łotra" i wskazuje mu niebo, drugi koniec podpórki opuszczony jest w dół i wskazuje "ziemu łotrowi" piekło. Nogi Chrystusa przybite są inaczej niż w tradycji katolickiej, nie jednym gwoździem, a dwoma – każda noga oddzielnie.

**Krzyż prawosławny o dwóch poprzeczkach:** górnej dla rąk Ukrzyżowanego i dolnej, ukośnie usytuowanej podpórce pod nogi (*suppedaneum*).

**Krzyż staroobrzędowców** – ośmioramienny o trzech poprzeczkach.

### **II. MATERIAŁ uwarunkowany dostępnością i łatwością pozyskania oraz lokalną tradycją**

Różnorodność wyrazu artystycznego, bogactwa rozwiązań formalnych i detalu architektonicznego krzyży na Podlasiu jest pochodną zastosowanych materiałów, z których zostały one wykonane. Ze względu na użyty materiał, można wymienić następujące typy podlaskich krzyży.

Są to:

- krzyż drewniany,
- eko - krzyż,
- krzyż metalowy (umieszczony na kamiennym lub betonowym cokole),
- krzyż kamienny lub murowany (z lastryka),
- krzyż o konstrukcji metalowej (ażurowy lub wypełniony drewnem).

Podlasie bywa często określane krainą krzyży. Charakterystycznym wyróżnikiem krajobrazu kulturowego tego obszaru są wyniosłe krzyże drewniane, zlokalizowane w różnych miejscach. Do dziś zachowana jest ciągłość tradycji stawiania krzyży prawie na każdym kroku.

Obfitość materiału pozyskiwanego w ogromnych puszczech od wieków sprzyjała rozwojowi podlaskiej architektury drewnianej. Dostępność i łatwość pozyskania surowca (dawniej darmo otrzymywane drewno z lasów dworskich) sprawiły, że typ drewnianego krzyża w największym stopniu utożsamił się z krajobrazem Podlasia. Stawiano krzyże wysokie, najczęściej z całych sosen, o okazałym przekroju belki pionowej, która zwężała się ku górze i nieco mniejszym przekroju ramion. Belka pionowa w przekroju poprzecznym była kwadratem o długości boku 0,20-0,35 m. Przecznica (belka pozioma) była nałożona na pionową i obie połączone były krzyżem. Całość często wieńczyła u góry wykuta z żelaza korona lub krzyżyk wykonany przez kowala. Pod poziomym ramieniem tego krzyżyka występował czasem księżyc.

Wraz z upływem czasu, pod wpływem niekorzystnych dla drewna warunków atmosferycznych, zakopaną w ziemi zgniłą część pionowej belki odcinano, a krzyż ponownie zakopywano na głębokość około półtora metra. Czynność tę powtarzano wielokrotnie, co 20 – 35 lat, przedłużając tym samym jego żywotność nawet do ponad stu lat. Obecnie można spotkać krzyże różnej wysokości: wysokie (do 12 m), średniej wysokości (od 3 do 5 m) i krzyże niskie (do 2,5 m).

Podlaskie krzyże drewniane cechuje także duża różnorodność rozwiązań formalnych i kompozycyjnych. Pod tym względem można wyróżnić cztery zasadnicze grupy:

1/ krzyże drewniane o rozwiązaniach minimalistycznych, nie zdobione, powstałe z przecięcia się belki dłuższej z krótszą o tym samym przekroju na całej długości; a także krzyże "surowe" wykonane z nieobrobionego pnia drzewa na przykład pnia brzozy (grupa takich krzyży zlokalizowana jest m. in. przy rynku w Krynkach);

2/ zakończenia ramion wyprofilowane w kształcie: półkola, trójlistnej koniczyny, serc; całość może wieńczyć wykuty z żelaza krzyżyk;

3/ rozrzeźbione zakończenia ramion, pionowa belka zakończona żelaznym krzyżykiem lub kutą koroną, na przecięciu ramion pasyjka otoczona okrągłą formą i promieniami rozchodzącymi się od środka, pasyjka może być przykryta blaszaną kryzą;

4/ krzyże drewniane o rozrzeźbionej formie, bogatej kompozycji i bogatym detalu, z ozdobami snycerskimi wzdłuż belki pionowej i przecznicy.

W czwartej grupie lokują się krzyże wykonane przez Piotra Radkiewicza. Krzyże-rzeźby zasługujące na szczególną uwagę, ze względu na ich artyzm i niepowtarzalne piękno, wyważoną harmonię form, doskonałe proporcje i wielką dbałość o rozwiązanie najdrobniejszego detalu architektonicznego. Zasady kompozycji stosowane przez artystę można zobrazować na przykładzie krzyża z 1944 r. z cmentarza rzymskokatolickiego w Majewie[8].

Krzyż przedstawiał wyniosłą, prawie 10-metrową formę. Belka pionowa zwężająca się ku górze miała przekrój kwadratowy przy ziemi 0,32 x 0,32 m, a trzy metry nad ziemią 0,21 x 0,21 m i była zwieńczona 80-centymetrową kutą koroną. Przecznica dzieliła belkę pionową w stosunku 1:3. Każde ramię krzyża zakończone było wyprofilowaniem w kształcie trzech serc. Na pionową belkę zakończoną sercem i żelazną koroną nałożono poziomą beleczkę zakończoną dwoma sercami. W miejscu przecięcia znajdowała się płaskorzeźba symbolizująca Opatrzność Bożą – trójkąt z okiem. Podobny zabieg zastosował artysta na poziomej belce. Oba jej końce wyprofilowane były w kształcie serca. Na obu końcach nałożone były beleczki zakończone dwoma sercami. W miejscu przecięcia znajdowały się okrągłe formy, z jednej strony słońce, z drugiej - księżyc; symbol dobra i zła. W miejscu skrzyżowania się belki pionowej z poziomą, cztery pola między ramionami wypełniały wycięte z deski motywy stylizowanej lilii. Pod blaszaną kryzą umieszczono pasyjkę. Cała postać Chrystusa (oprócz rąk wykonana została z jednego kawałka drewna. Nad blaszanym daszkiem umieszczono gołębia – symbol Ducha Świętego, nad nim kompozycję w trójkącie równobocznym przedstawiającą postać Boga Ojca z rozłożonymi rękoma. Nad tą płaskorzeźbą przybita została tabliczka z wyciętymi literami *INRI*. Na wysokości czterech metrów, tuż pod pasyjką, artysta umieścił prawie metrową (0,7 m) postać anioła. Niżej, na wysokości około trzech metrów od ziemi - głowicę przypominającą ślimacznicę kolumny jońskiej. Nad głowicą znajdowała się płaskorzeźba przedstawiająca Chrystusa upadającego pod krzyżem. Pojedyncze płaskorzeźby rozwiązał artysta z wielką dbałością o detal. Same w sobie miały wielki ładunek emocjonalny, były bardzo wymowne, dynamiczne, ekspresyjne i oryginalne w układzie form. Elementy te wzbogacały kompozycję całości krzyża.

Wyjątkowo dobrze przetrwał do naszych czasów krzyż wykonany przez Piotra Radkiewicza do jego rodzinnej wsi Okopy, znajdujący się na posesji prywatnej Nr 20. Pod względem konstrukcji, formy i kompozycji, krzyż ten w dużym stopniu nawiązuje do opisanego z cmentarza rzymskokatolickiego w Majewie. Widoczne są tu charakterystyczne dla twórczości artysty indywidualne rozwiązania formalne i kompozycyjne. Wykonany jest z drewna, obecnie ma około siedmiu metrów wysokości, a podstawę ma zacementowaną w usypanym z kamieni polnych kurhanie, co zapewni dodatkowe wzmocnienie i ochronę przed zniszczeniem. Wyniosła forma krzyża zwieńczona jest kutą z żelaza koroną. Każde ramię zakończone jest wyprofilowaniem w kształcie trzech serc. Przestrzeń między ramionami wypełniają cztery promienie o bogatej ornamentyce stylizowanych lilii. Na złączeniu belki pionowej z poziomą, umieszczona jest drewniana pasyjka. Rzeźbę Chrystusa ukrzyżowanego ochrania metalowy daszek zakończony kryzą. Wzdłuż belki pionowej i ramion widnieją ozdoby snycerskie o cechach stylowych i formalnych, charakterystycznych dla twórczości tego artysty: trójkąt z okiem, motyw uskrzydionych głów aniołów, całe postacie aniołów oraz płaskorzeźba przedstawiająca Chrystusa upadającego pod krzyżem. Obecnie stan zachowania detali tego krzyża jest różny, można także dostrzec inne płaskorzeźby, jednak są one w szczałkowym stanie zachowane i niemożliwe jest ich jednoznaczne odczytanie.

Kult krzyża jako symbolu wiary, do dzisiaj jest tak znaczący i tak wielki, że stare, walące się krzyże drewniane nie znajdują zastosowania do innych poza kultowych celów (na przykład użytkowych). Wszelkie czynione zabiegi zawsze zmierzają do przedłużenia ich żywotności. Najprostszą czynnością jest ponowne zakopywanie zdrowej części belki pionowej do 1,5 m głębokości. Jeśli krzyż jest już bardzo krótki, dostawiane są do jego boków podpory ze zdrowego drewna lub podstawa przykręcana jest do betonowego słupa.



Oryginalnością rozwiązania zwracają uwagę stare (z początku XX w.) drewniane krzyże z okolic Suchowoli i Czerwonki. Tworzą one dość znaczącą grupę **eko-krzyży** przydrożnych. Są to wyniosłe około 6-7 m wysokości formy wplecione w konary starych drzew liściastych. Krzyż pozostaje tu w symbiozie z naturą, tworzy nierozdzielalną jedność z drzewem. Konary drzewa go oplatają i chronią przed deszczem, śniegiem, a przede wszystkim przed wiatrem. W okresie pełnej wegetacji, przy gęstej zielonej masie liści trudno je dostrzec, są ledwo zauważalne i bardzo dyskretne w krajobrazie. Dopiero zimą, późną jesienią i wczesną wiosną stają się czytelne. Natura tworzy tym wyniosłym formom przebogata oprawę i różnorodną scenerię. W zależności od pór roku (zróżnicowane zagęszczenie masy zielonej lub jej brak, zróżnicowane przebarwienie liści) i warunków pogodowych (wiatr, słońce); za każdym razem inaczej je postrzegamy. Wręcz spektakularne efekty w percepcji eko-krzyża przydrożnego są pochodną względów praktycznych, które przesądziły o zastosowaniu takiego rozwiązania.

Krzyż będący w symbiozie z drzewem może przywoływać kojarzenie krzyża z wyobrażeniami "Drzewa Życia" z ramionami upodabniającymi się do konarów drzew[4].

Pojawienie się w XIX w. w wiejskich kuźniach nowego materiału jakim był metal sprawił, że zaczęto wykonywać ozdobne **krzyże żelazne**. Umieszczano je zarówno na pionowej belce drewnianych krzyży przydrożnych w formie korony, jak i na krzyżach cmentarnych, a także na kalenicach kapliczek drewnianych i murowanych. Umieszczano je również na postumencie kamiennym lub betonowym. Krzyże metalowe umieszczone na cokole charakteryzuje znaczna różnorodność form, ze względu na sposób komponowania postumentu oraz bogate, różnorodne kompozycje metalowe. Postument był kształtowany z kilku brył w różny sposób, najczęściej uskokowo zwężał się ku górze, niekiedy przybierał formę obelisku; betonowy lub murowany mógł być otynkowany i pomalowany farbą. Często z przodu widniała tablica (np. żeliwna) lub intencyjny napis wyryty był bezpośrednio na postumencie (np. we wnęcie). Żelazne krzyże kowalskiej roboty przedstawiały różne formy. Od najprostszych, powstałych z przecinających się pod kątem prostym pasów metalu, do rozbudowanych przypominających koronkowy ażur promienistych monstrancji (ażurowe ramiona i tarcza, faliste promienie).

W okresie międzywojennym (wraz z rozwojem przemysłu i konkurencją wyrobów żelaznych pochodzenia przemysłowego) pojawiły się metalowe krzyże wykonywane z fabrycznych prętów. Odpowiednio wyginane w esownice, klamry, woluty, przyozdabiały ramiona krzyża i przestrzenie wokół ramion. Krzyże powstałe w późniejszym okresie czasami wykonane były ze stalowych rur i kątowników; w zasadzie pozbawione są ornamentyki. Podlaskie krzyże metalowe umieszczone na kamiennym lub betonowym cokole należą do krzyży niskich lub średnich. Najczęściej ich wysokość wynosi 2,0 – 3,0 m.

Po II wojnie światowej, zwłaszcza w latach siedemdziesiątych, pojawiły się w krajobrazie podlaskim (podobnie jak w całym kraju) **krzyże wykonane z lastryka**. Są to niskie krzyże do dwóch metrów wysokości. Najczęściej krzyż przechodzi w prostopadłościenną podstawę, na której umieszczona jest czarna szklana tablica z wyszlifowanym napisem intencyjnym. Tego typu krzyże nie zdradzają żadnej tendencji do oryginalności i nieraz w różnych regionach kraju można spotkać kilkadziesiąt identycznych, które różnicuje tylko tekst inskrypcji. Często zastępują one drewniane krzyże przy drogach, na skraju wsi a szczególnie na wiejskich cmentarzach, które są wręcz zalewane tą lastrykową tandetą. Produkowane na skalę przemysłową i pozbawione jakichkolwiek wartości artystycznych, pozostają w pewnym dysonansie z najbliższym otoczeniem terenów otwartych i stanowią negatywne akcenty w krajobrazie kulturowym nie tylko Podlasia.

Sytuacja napięć społecznych wywołana atmosferą polityczną w kraju z okresu przed wprowadzeniem stanu wojennego, może uzasadnić pojawienie się licznych krzyży przydrożnych na początku lat osiemdziesiątych naszego stulecia. Napisy umieszczone na nich przeważnie odwołują się do głębokiej wiary, upatrując w niej jedyną nadzieję (*PAN MÓJ BÓG MÓJ, CHRYSZTUS WCZORAJ DZIŚ NA WIE-KI*) lub też wyrażają prośby: *WEJRZYJ PANIE RATUJ NAS*.

Tradycyjnie krzyże w Polsce zawsze odgrywały ogromne znaczenie w życiu społecznym i politycznym narodu. Stawiano je w czasie nieszczęść i wielkich zdarzeń w kraju: po rozbiorach, powstaniach, po zakończeniu wojny, ale także przed i po ogłoszeniu stanu wojennego. Krzyże z początku lat osiemdziesiątych naszego stulecia nawiązują swoją formą do drewnianych z początku XX w. Są to formy wyniosłe ok. 7 – 8 m wysokości. Wcześniejsze o **ażurowej konstrukcji metalowej** wypełnionej elementami drewnianych belek. Późniejsze - pozbawione są elementów drewnianych. Podobnie jak krzyże drewniane mają rozrzeźbione zakończenia ramion, a na ich skrzyżowaniu widnieje metalowa pasyjka przykryta metalowym daszkiem z kryzą.

**III. WIELKOŚĆ ZGRUPOWANIA uwarunkowana typem lokalizacji.** Rozpatrując kryterium ilościowe, w kulturowym krajobrazie Podlasia wyraźnie zarysowują się następujące cztery typy zgrupowań krzyży:

**1/ pojedynczy krzyż** jako znak w przestrzeni

– symbol, akcent;

**2/ zespół kilku krzyży;**

**3/ liczne zgrupowanie – nekropolia;**

**4/ "las krzyży" na świętym wzgórzu.**

Miejsce lokalizacji krzyża, jako świętego znaku w przestrzeni, nigdy nie było przypadkowe. Zawsze miało głębsze, ideologiczne uzasadnienie i historyczną genezę. Było zmaterializowaniem pewnych zdarzeń; aktem dziękczynienia, symbolem skrucy i zadośćuczynienia, chęcią utrwalenia miejsca szczególnego wydarzenia, czy też wyrazem złożenia ważnych, życiowych prośb.

Nierozerwalnie zrośniętym z krajobrazem kulturowym Podlasia jest krzyż, który występuje jako **pojedynczy obiekt** – wyniosły, drewniany krzyż polny, będący jedyną dominantą w pejzażu równinnym. Innym razem, zlokalizowany na działce prywatnej lub poza jej obrębem – drewniany lub żelazny na kamiennym cokole – dopełnia i wzbogaca kompozycję zabudowy mieszkaniowej. W każdej z tych sytuacji, zwłaszcza drewniane krzyże dzięki urodzie swojej formy, pozostają w doskonałej harmonii z najbliższym otoczeniem dominującej zabudowy drewnianych domów.

Bardzo charakterystycznym zjawiskiem na Podlasiu jest **zgrupowanie kilku krzyży w jednym miejscu**. Już w latach pięćdziesiątych XX w. zwrócił na ten fakt uwagę Tadeusz Seweryn: *"Wzruszające były na Podlasiu krzyże występujące parami, z których jeden smukły i młody towarzyszył drugiemu, niskiemu i starszemu"*[1]. Na początku XX w. bardzo często stawiano kilka drewnianych krzyży w jednym miejscu w grupach od 2 do 6 sztuk. Były to tzw. krzyże "choleryczne" ("morowe") ustawione na skraju zabudowań, by stróżowały, chroniąc mieszkańców - jak wynika z napisów - *"... od pomory, zarazy, głodu, ognia i wojny..."*. Tradycja stawiania kilku krzyży obok siebie przetrwała do dnia dzisiejszego. Bardzo często na skraju zabudowań, lub z obu stron wsi występuje grupa krzyży (najczęściej dwa lub trzy). Taki zespół kilku świętych znaków w jednym miejscu lokalizacji powstaje na zasadzie dostawiania jednego lub dwóch krzyży do już istniejącego. Tworzą one bardzo zróżnicowane kompozycje przestrzenne. Wznoszone są staraniem całej wsi, jako wyraz wdzięczności za okazane łaski lub polecenia się grupy mieszkańców opiece bożej. Grupa kilku krzyży tworzy jedną kompozycję, najczęściej ogrodzoną, a krzyże ozdabiane są prawdziwymi lub sztucznymi kwiatami, czasem kolorowymi wstążkami. W życiu mieszkańców wsi miejsca te są szczególnie ważne. Tutaj zatrzymuje się procesja podczas święcenia pól przed Wniebowstąpieniem Pańskim, święci się wielkanocne jadło, w dniu Św. Jerzego (wg starego stylu) odbywają się modlitwy o zdrowie mieszkańców i dusze zmarłych; tutaj też następuje ostatnie pożegnanie zmarłego, odbywają się modlitwy i zamyka się trumnę.

Znacznie większe zgrupowanie krzyży w jednym miejscu lokalizacji przedstawiają **nekropolie**. Charakterystycznym wyróżnikiem wiejskich cmentarzy na Podlasiu była tradycja stawiania nad poszczególnymi mogiłami wielkich, osiagających nawet 12 m, drewnianych krzyży. W kontekście rozłożystych koron starodrzewia tworzyły one wyjątkową kompozycję o niespotykanej sile ekspresji i dramaturgii. Jeszcze do lat dziewięćdziesiątych naszego stulecia na podlaskich cmentarzach rzymskokatolickich i prawosławnych na wsi można było ujrzeć wśród drzew wysokie krzyże drewniane jako pozostałość początku naszego wieku. W tej chwili występują one w szczątkowej formie, tylko te dawniej stawiane, parokrotnie przecinane i ponownie zakopywane, nie przekraczają one 3 m wysokości.

Obecnie krzyże drewniane są zastępowane "nowoczesnymi pomnikami" jakich jest niezliczona ilość w całym kraju. Nagrobki najczęściej wykonywane są z materiałów wyglądem swoim naśladowujących kamień, ale znacznie od niego tańszych - lastrico i beton. Niezwykle gwałtownie przebiegający w ostatnich latach proces degradacji estetycznej cmentarzy wiejskich, może doprowadzić do całkowitego przekształcenia ich wyglądu i charakteru, odbierając im urok i dotychczasową specyfikę, doprowadzając do daleko idącej uniformizacji. Przerwanie ciągłości kontynuacji dotychczasowej tradycji w przyszłości skutkować może utratą odrębności, oryginalności i rodzimego charakteru wiejskich cmentarzy na Podlasiu.

Góra jest symbolicznym rozwinięciem znaczeń kojarzonych z wysokością, pionowością; ale także z wewnętrzną wzniosłością, bądź duchową transpozycją pojęcia wstępowania[5]. Góra przywołuje także skojarzenia drogi do nieba, raju, zmartwychwstania, objawiania, miejsc medytacji, kultu i pielgrzymek[6].

Miejszem szczególnym na Podlasiu jest **"las krzyży"** okalający z trzech stron cerkiew Przemienienia Pańskiego zlokalizowaną na Świętej Górze w Grabarce. *"Święta Góra Grabarka jest najważniejszym ośrodkiem życia religijnego prawosławnych w Polsce. Jest od stuleci widomym znakiem trwania wartości duchowych. Jest miejscem tysięcy krzyży, stawianych za chorych, cierpiących, zabłąkanych i za tych, którzy doznali uzdrowienia i ukojenia. Jest miejscem nieustannej modlitwy mniszek z założonego tu w 1947 roku monasteru św. św. Marty i Marii i modlitwy tysięcy pielgrzymów, odwiedzających Świętą Górę, najliczniej tu przybywających na święto Przemienienia Pańskiego, czyli Spasa, obchodzone 18 i 19 sierpnia."*[7] Grabarka jest jednym z najświętszych, cudownych miejsc polskiego prawosławia. Miejsce to urzeka swoją niezwykłą, magiczną i niepowtarzalną scenarią liczne rzesze wiernych przybywających tu na pielgrzymki obu obrządków: wschodnio-bizantyjskiego i zachodnio-łacińskiego.

W nawiązaniu do prawosławnej Góry Krzyży w Grabarce, na skraju Wasilkowa, obok kościoła Matki Boskiej Bolesnej w Świętej Wodzie zaczęto stawiać krzyże wotywno i dziś wpisana jest w krajobraz "Góra Krzyży" z Jubileuszowym Krzyżem Pielgrzymów o wysokości 25 m.

Jedynym w swoim rodzaju miejscem, jednym z najważniejszych miejsc kultu katolickiego, a także symbolem narodowym dla Litwinów jest Góra Krzyży w pobliżu Szawli (lit. *Šiauliai*). Litwini różnie ją nazywają: Górą Świętą, Górą Pilia, Górą Jurgaicziu, albo zwyczajnie – Górą Krzyżową, bo znajdują się na niej setki tysięcy, może miliony krzyży przyniesionych przez pielgrzymów z całej Litwy a nawet całego świata. Obok krzyży litewskich wiele jest polskich, niemieckich a także z innych krajów. Krzyże wotywno ustawione są tam głównie w podzięce za doznane łaski lub wysłuchane modlitwy. To niewielkie wzgórze (około 10 m wysokości), co najmniej od dwustu lat katolicy traktują jako sanktuarium i miejsce pielgrzymkowe przynosząc w ofierze maleńkie, średnie, duże i ogromne drewniane lub metalowe krzyże, krzyżyki i różańce. Takiej mnogości krzyży w jednym miejscu pewnie nie ma nigdzie na świecie!

Las krzyży w Grabarce, Świętej Wodzie, koło Szawli - każde z tych miejsc uważane jest za święte, miejsce ciszy, refleksji i kontemplacji. Dla wszelkich religii wywodzących się z różnych uwarunkowań kulturowych miejsca te mają szczególne znaczenie kultowe. Podróż do tych miejsc wykracza poza zwykłe fizyczne pokonywanie przestrzeni, jest działaniem podejmowanym w poszukiwaniu określonego celu, przypomina proces poszukiwania i duchowej nauki, jest też drogą zbawienia i oczyszczenia, ale także szansą na wzajemne inspirowanie różnych wspólnot (etnicznych, narodowych lub wyznaniowych).

Szczególnie cennym wyróżnikiem kulturowego krajobrazu Podlasia zwłaszcza terenów otwartych, wsi i małych miast, są symbole wiary chrześcijańskiej, głównie katolickiej i prawosławnej, które się wzajemnie przeplatają i uzupełniają. Należą do nich unikatowe znaki kultowe występujące w formie krzyży i kapliczek. Symbole te będące nośnikiem historycznej treści związane są zawsze z konkretnym miejscem lokalizacji, upamiętniając tym samym ważne wydarzenia historyczne nie tylko wspólnot lokalnych. Bogactwo występujących kapliczek i krzyży na Podlasiu i ich duże zróżnicowanie w różnych kategoriach, jest pochodną specyfiki tego obszaru. Podlasie będące obszarem o szczególnych wartościach krajobrazowych i architektonicznych, kształtowane było przez wieki przez oddziaływanie różnorodnych form lokalnej tożsamości kulturowej o wielonarodowej, wieloreligijnej i wieloetnicznej genezie.

Wobec tych niezaprzeczalnych, unikatowych wartości regionu bardzo ważne są wszelkie działania mające na celu propagowanie aktywnej ochrony krajobrazu kulturowego. Przywrócenie dawnego, ludowego pejzażu, w którym miejsca "święte" i "ważne" dla lokalnych społeczności będą "naznaczone" odpowiednimi symbolami. Kolejnym istotnym aspektem jest ratowanie architektury regionalnej poprzez odtwarzanie i wprowadzanie nowych form zgodnie z tradycyjnymi wzorami regionu, co może zaowocować równocześnie zwiększeniem atrakcyjności turystycznej tych terenów. Ważnym elementem jest również permanentne podnoszenie świadomości mieszkańców wsi, a także aktywizacja twórców ludowych i popularyzacja na szerszym forum ich osiągnięć.

#### **Literatura:**

1. Tadeusz Seweryn, *Kapliczki i krzyże przydrożne w Polsce*, Wyd. PAX, Warszawa 1958.
2. Zygmunt Gloger, *Budownictwo drzewne i wyroby z drzewa w dawnej Polsce*, Warszawa 1907.
3. Danuta Korolczuk, *Krzyż na Podlasiu*, [w:] Architektura Kultur Lokalnych Pogranicza. Pogranicze Polski, Litwy, Białorusi i Ukrainy. T.II./ Red. J. Uścińowicz, ZAKL WAPB, Białystok 2009.
4. Jerzy Uścińowicz, *Symbol. Archetyp. Struktura. Hermeneutyka tradycji w architekturze świątyni ortodoksyjnej*, Politechnika Białostocka, Rozprawy Naukowe Nr 56, Białystok 1997.
5. Juan Eduardo Cirlot, *Słownik symboli*, Wyd. Znak, Kraków 2006.
6. Alvaro Pascual Chenel i Alfonso Serrano Sim'arro, *Słownik symboli*, Warszawa 2008.
7. Anna Radziukiewicz, *Grabarka. Góra krzyży i modlitwy*, Wyd. Arka, Białystok 2006.
8. Celina Łuckiewicz, *Drewniane krzyże cmentarne z okolic Sokółki*, (w:) Studia Podlaskie, t. I, Instytut Historii Uniwersytetu Warszawskiego Filii w Białymstoku, Białystok 1990 r.

#### **Źródła i autorzy fotografii części ilustracyjnej:**

- Fot.1.-Krzysztof Kiciński  
Fot.3.-Dariusz Ziemnicki  
Fot.9.-Tomasz Piekarski  
Fot.11.- Inwentaryzację szczegółową krzyża wykonała Celina Łuckiewicz w 1978 r[8].  
Fot.20.-Kamila Paliczuk  
Fot.21-22 -Jerzy Uścińowicz  
Fot.2, 4-10, 12-19, 23-25 - Danuta Korolczuk





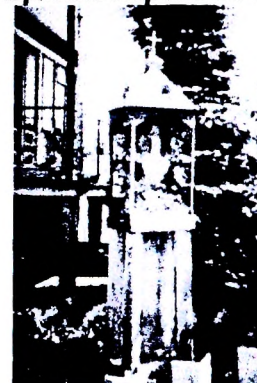
**Fot.1 – Kapliczka szafkowa we wsi Woronie**



**Fot.2 – Kapliczka słupowa we wsi Ryboły**



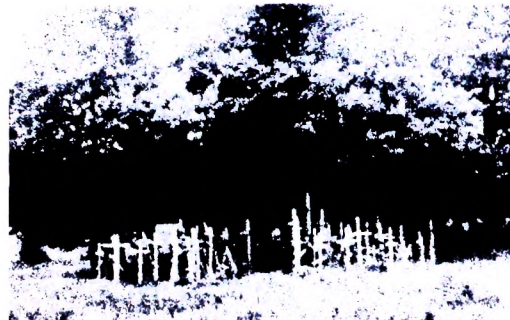
**Fot.3 – Kapliczka słupowa we wsi Morze**



**Fot.4 – Kapliczka słupowa w miasteczku Suchowola**



**Fot.5 – Kapliczka domkowa na skraju wsi Nowy Korcin  
w gminie Hajnówka**



**Fot.6 – Święte miejsce związane ze źródłem,  
"krynoczek" we wsi Lady**



**Fot.7 – Krzyż przydrożny na skraju wsi Czyżyki**



**Fot.8 – Grupa krzyży wzniesionych w celu ochrony  
od wszelkich nieszczęść na skraju wsi Ist k**





**Fot.9 – Krzyż na posesji we wsi Knorydy**



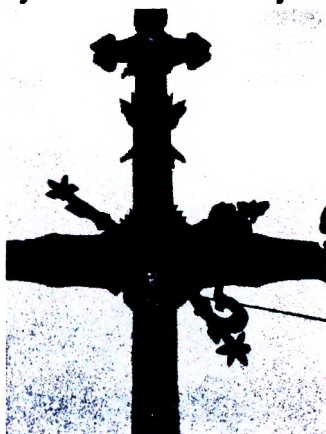
**Fot.10 – Krzyż "karawaka" z 1941 r., 30 km od Białegostoku**



**Fot.11 – Krzyż drewniany wykonany przez Piotra Radkiewicza z 1944 r. na cmentarzu rzymskokatolickim w Majewie**



**Fot.12 – Krzyż drewniany wykonany przez Piotra Radkiewicza z ok. 1910-1930 r. we wsi Okopy Nr 20.**



**Fot.13 – Detal krzyża wykonanego przez Piotra Radkiewicza we wsi Okopy Nr 20**



**Fot.14 – Detal krzyża wykonanego przez Piotra Radkiewicza we wsi Okopy Nr 20**

**Literatura:**

1. Tadeusz Seweryn, Kapliczki i krzyże przydrożne w Polsce, Wyd. PAX, Warszawa 1958.
2. Zygmunt Gloger, Budownictwo drzewne i wyroby z drzewa w dawnej Polsce, Warszawa 1907.
3. Danuta Korolczuk, Krzyż na Podlasiu, [w:] Architektura Kultur Lokalnych Pogranicza. Pogranicze Polski, Litwy, Białorusi i Ukrainy. T.II./ Red. J. Uścińowicz, ZAKŁ WAPB, Białystok 2009.
4. Jerzy Uścińowicz, Symbol. Archetyp. Struktura. Hermeneutyka tradycji w architekturze świątyni ortodoksyjnej, Politechnika Białostocka, Rozprawy Naukowe Nr 56, Białystok 1997.
5. Juan Eduardo Cirlot, Słownik symboli, Wyd. Znak, Kraków 2006.
6. Alvaro Pascual Chenel i Alfonso Serrano Sim'arro, Słownik symboli, Warszawa 2008.
7. Anna Radziukiewicz, Grabarka. Góra krzyży i modlitwy, Wyd. Arka, Białystok 2006.