

Список цитированных источников

1. Использование скоринговой модели при управлении кредитным риском [Электронный ресурс]. – Режим доступа: <https://moluch.ru/archive/59/8343/>
2. Национальные особенности кредитного скоринга [Электронный ресурс]. – Режим доступа: <http://www.factoringpro.ru/index.php/credit-scoring-statya/407-skoring-vibor>
3. Скоринговые методы оценки платежеспособности предприятия [Электронный ресурс]. – Режим доступа: <http://finzz.ru/skoringovye-modeli-ocenki-platezhesposobnosti-predpriyatiya.html>
4. Скоринговые системы оценки рисков в оценке кредитоспособности физических лиц [Электронный ресурс]. – Режим доступа: <https://www.bibliofond.ru/view.aspx?id=648805>

УДК 378

Остапук Т. Н.

Научный руководитель: ст. преподаватель Небелюк В. В.

ПЕРСПЕКТИВЫ МЕЖДУНАРОДНОГО СОТРУДНИЧЕСТВА БЕЛОРУССКИХ ВУЗОВ

Международное сотрудничество вузов — это совместные действия субъектов по разрешению общезначимых проблем и принятию программ обмена опытом. В настоящее время актуальны научные исследования, связанные с поиском новых форм международного сотрудничества в области науки и образования с целью установления диалога и создания бизнес-коммуникаций между вузами. На сегодняшний день 27 белорусских университетов имеют иностранных партнеров за рубежом. Ежегодно несколько сотен студентов Беларуси выезжает за границу с целью обмена опытом. В свою очередь, вузы Беларуси, осуществляя экспорт образовательных услуг, принимают партнеров из-за рубежа [1].

Возможности интеграции вузов в глобальное пространство (для студентов, преподавателей и исследователей) реализуются посредством совместных программ, обмена лучшими методиками и результатами деятельности. Результаты исследования количества и направлений международных контактов белорусских вузов представлены на диаграмме – рисунок 1.

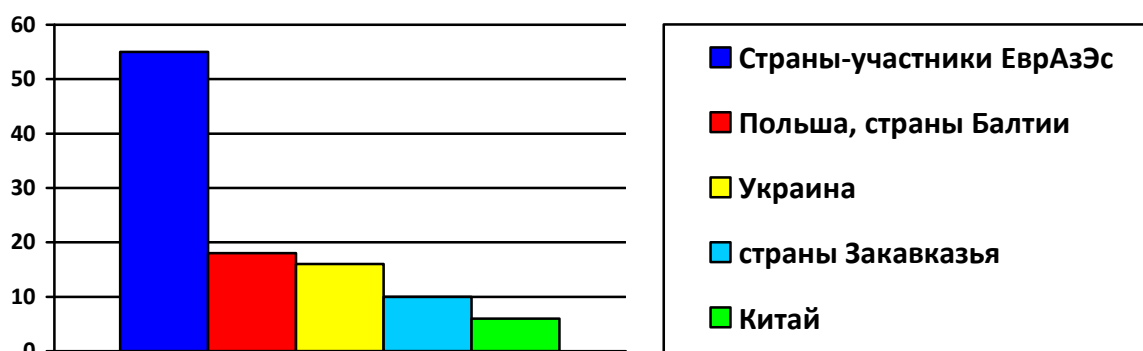


Рисунок 1 – Страны-партнеры белорусских вузов в международных проектах на начало 2018 года

Из данных диаграммы следует: основной поток партнеров формируется из бывших республик СССР, объединенных в настоящее время в ЕврАзЭС [1].

Как следствие международного сотрудничества вузов формируется разнообразное мультикультурное сообщество студентов. На новых принципах развивается служба внеучебной поддержки иностранных студентов, основной задачей которой является помощь в адаптации вновь прибывающим иностранным студентам. В результате исследования установлено, что основными программами обмена студентов в Брестской области являются следующие (рисунок 2).

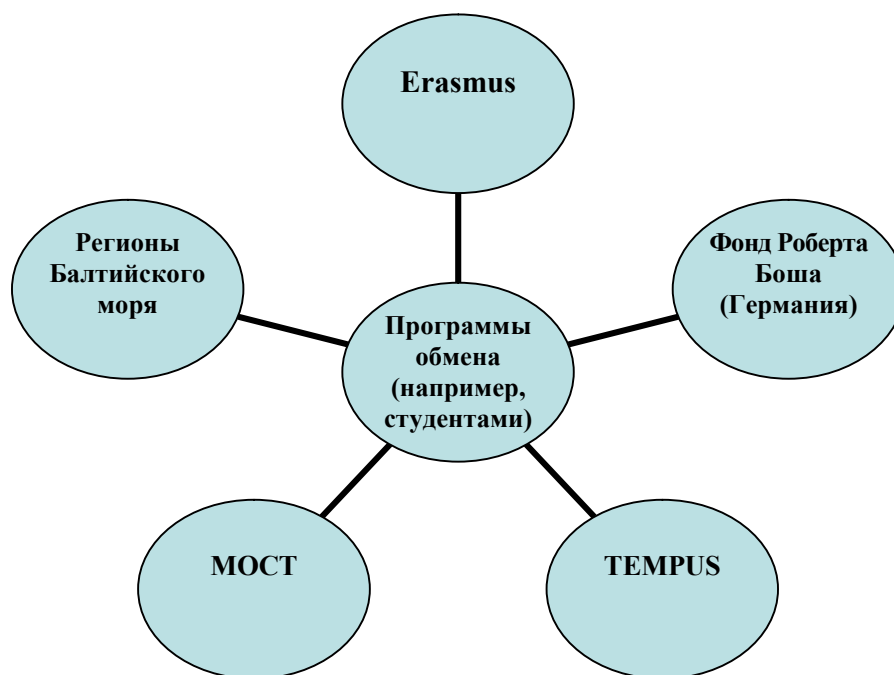


Рисунок 2 – Программы обмена студентов по Брестской области

Результаты обзора университетов Брестской области по количеству зарубежных партнеров на начало 2019 года представлены на диаграмме – рисунок 3.

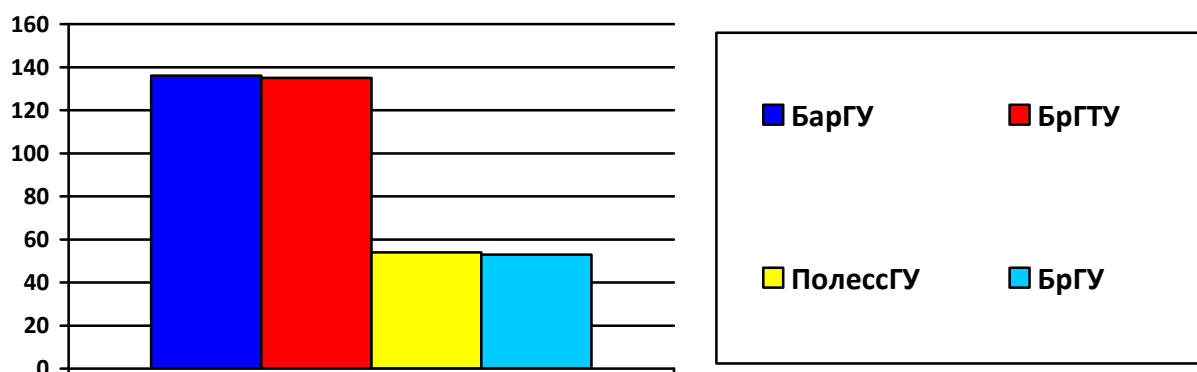


Рисунок 3 - Численность зарубежных партнеров вузов Брестской области на начало 2019 года

Как видно из диаграммы, БарГУ и БрГТУ лидируют по количеству зарубежных партнеров, а ПолессГУ и БрГУ значительно отстают [2, 3, 4, 5].

В ходе исследования были проведены опросы в виде интервью специалистов международного отдела и студентов-участников международных про-

грамм БрГТУ, что позволило сделать вывод: основными международными партнерами вуза являются Россия, Украина, Польша [3].

Стипендиальные программы для студентов и преподавателей БрГТУ представлены в следующих странах – рисунок 4.

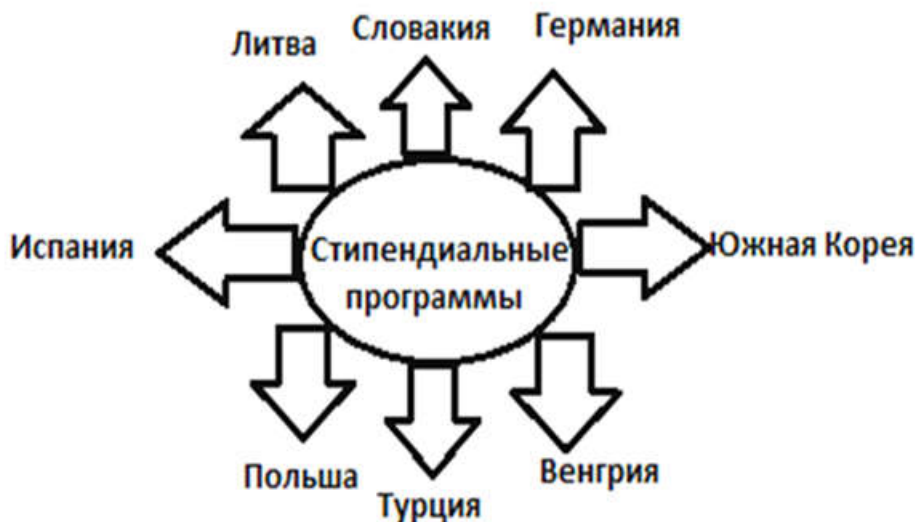


Рисунок 4 - Стипендиальные программы за рубежом

Важность интернационализации среды университета выражена в ключевых стратегиях формирования экспорта услуг БрГТУ. Университет предлагает студентам участвовать в международных проектах, где они получают новые знания, навыки, хороший опыт, становятся более самостоятельными, осваивают новые компетенции и это делает их более конкурентоспособными на рынке труда.

Согласно выполненному исследованию и представленным данным можно сделать следующие выводы: 1) ежегодно количество вузов - партнеров Республики Беларусь с зарубежными университетами увеличивается; 2) в Брестской области БарГУ и БрГТУ лидируют по количеству зарубежных партнеров; 3) в Беларуси, в целом, ситуация улучшается, и с каждым годом количество студентов, участвующих в международных программах, увеличивается, что ведет к значительной интеграции белорусских университетов в мировое образовательное пространство.

Список цитированных источников

1. Небелюк, В.В. Социально-экономические аспекты и роль вузов в развитии туристской деятельности на евразийском пространстве / В.В. Небелюк // Туризм в евразийском пространстве: реальности и новые перспективы : Материалы Евразийского научного форума (04 – 05 декабря 2014 г.), Часть II / отв. редактор М.Ю. Спирина. – С-Пб: МИЭП при МПА ЕврАзЭС, 2014. – С. 167-189.

2. <http://www.brsu.by/page/mezhdunarodnoe-sotrudnichestvo> - официальный сайт Брестского государственного университета имени А.С.Пушкина

3. <http://www.bstu.by/mezhdunarodnoe-sotrudnichestvo> - официальный сайт Брестского государственного технического университета

4. <https://www.barsu.by/international/Cooperation.php> - официальный сайт Барановичского государственного университета

5. <http://www.polessu.by/> - официальный сайт Полесского государственного университета