

УДК 69.003:65.014

В.Г.КАРОЛИНСКИЙ, к.п.н.доц.
А.В.ДВОРЖИЦКИЙ, инженер

К ВОПРОСУ МАТЕРИАЛЬНОГО СТИМУЛИРОВАНИЯ КАК СРЕДСТВА ПО-
ВЫШЕНИЯ РОСТА ПРОИЗВОДИТЕЛЬНОСТИ ТРУДА СТРОИТЕЛЬНЫХ БРИГАД.

В строительных организациях при аккордно-премиальной оплате труда наиболее прогрессивной в настоящее время законом зависимости зарплаты от выработки натуральных показателей выражается формулой:

$$W = \omega \cdot Q \cdot \eta \cdot K \quad (1)$$

где: W - зарплата в рублях,

ω - стоимость единицы объема работы выраженная в руб.,

Q - объем выполненных работ в натуральных показателях,

η - процент сокращения нормативного времени (не более 1,4)

K - коэффициент оплаты за качество выполненных работ.

Все расчеты в данном сообщении приводятся при качестве выполненных работ с оценкой "хорошо". В этом случае в системе "Главмосельсхозстрой" принято $K = 1,5$. В зависимости от условий производства работ и ведомственного подчинения строительных организаций коэффициент колеблется в пределах 1,5 + 2,5. Очевидно, что процент сокращения нормативного времени строительства во многом зависит от системы оплаты труда. При аккордно-премиальной системе оплаты труда коэффициент (принятый для расчета зарплаты) изменяется в пределах $\eta = 1 + 1,4$. $\eta = 1,4$ принимается в расчете зарплаты при норме выработки от 125% и выше. Достижение этого показателя, материальная заинтересованность производителя работ остается на одном уровне (коэффициент η не возрастает). Таким образом материальное стимулирование рабочего ограничивается в пределах выработки 125%. (% выработки в натуральных показателях). Тем не менее вполне очевидно, что несрывное выполнение норм выработки связано с качественной (физическим) трудом. Следовательно, для подъема производительности труда (без учета средств механизации и автоматизации труда) необходимо ввести

Дополнительные стимулы (моральные и материальные). В решении 26 съезда КПСС прямо сказано, что необходимо увеличить материальную заинтересованность производителя работ от качества и сроков строительства. Применительно к строительным бригадам, на наш взгляд, необходимо совершенствовать оплату труда в зависимости от % роста производительности труда в натуральных показателях. Одним из путей увеличения производительности труда является доплата заработной платы за невыполненную норму выработки. При этом, на наш взгляд между доплатой заработной платы и ростом производительности труда должна усматриваться прямая зависимость, т.е. чем выше производительность труда, тем больше доплата. Мы считаем, что фактор роста доплаты от роста производительности труда может оказать существенное влияние на сокращение сроков строительства. Для проверки данной гипотезы нами был проведен эксперимент. В эксперименте участвовало 3 строительные бригады. Материальные заинтересованность выполнения работ определялось следующей формулой:

$$W' = W + n (Q_f - Q_n) \cdot W \quad (2)$$

где: W - зарплата в рублях при существующей аккордно-премиальной оплате труда. (см. формулу №1)

n - коэффициент доплаты.

$$n = \frac{Q_f - Q_n}{Q_f} \quad (3)$$

Q_f - фактическая выработка.

Q_n - нормативная выработка.

Относительный рост выработки в натуральных показателях от процента роста платы для существующей и предлагаемой системы приведен на рис. 1.

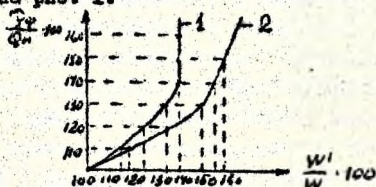


Рис.1. График зависимости относительного роста выработки к росту заработной платы; где:

1. -существующая зависимость,
2. -предлагаемая зависимость.

Результаты работы бригад до и во время проведения эксперимента приведены в таблице № 1

Таблица № 1

№ бригады	Организационная форма	Норма (мЗ)	Факт (мЗ)	Факт (мЗ) при переходе на новую систему оплаты труда	% выработки при старой системе	% выработки при новой системе	Отношение роста
1.	Дивизион СМУ	1,2	1,21	1,57	109	141,7	130
2.	- "	1,2	1,31	1,70	112	142	126,8
3.	- "	1,2	1,34	1,71	101	130,8	129,5

Результаты работы бригад каменщиков при разных системах материального стимулирования.

Из таблицы видно, что при внедрении предлагаемой системы оплаты труда наблюдается значительный рост производительности, как следствие, сокращения сроков строительства показывают, что незначительный перерасход в значительной мере компенсируется опережением сроков досрочного ввода и сокращением накладных расходов. Так, например, при строительстве 12 квартир при средней выработке 142 % перерасход составляет 980 руб., а экономический эффект составляет 125%.

Предлагаемая система оплаты труда не заинтересовывает рабочих в повышении производительности труда более 125%. Предлагаемый метод роста дополнительного процента выполнения нормы выработки позволяет сократить сроки строительства и получить экономический эффект.