

#### Список цитированных источников

1. Садовская, Е. Новый столичный район / Е. Садовская // Архитектура и строительство. – 2006. – №1. – С. 106–107.
2. Градюшко, Н. Каменная Горка: комфортный для жизни район или гигантский «человек» (мнения экспертов) / Н. Градюшко [Электронный ресурс]. – 2012. – Режим доступа: <http://realt.onliner.by/2012/09/18/gorka-12> – Дата доступа: 03.02.2013.
3. Микрорайон «Брилевичи» / «Дружба 2» [Электрон. ресурс]. – 2012. – Режим доступа: <http://tsz.by/og/druzhba-2/news/240> – Дата доступа: 03.02.2013.
4. Деловой и жилой миниполис «Каскад» [Электронный ресурс]. – 2012. – Режим доступа: <http://www.univest-m.by/business/building/kaskad> – Дата доступа: 03.02.2013.

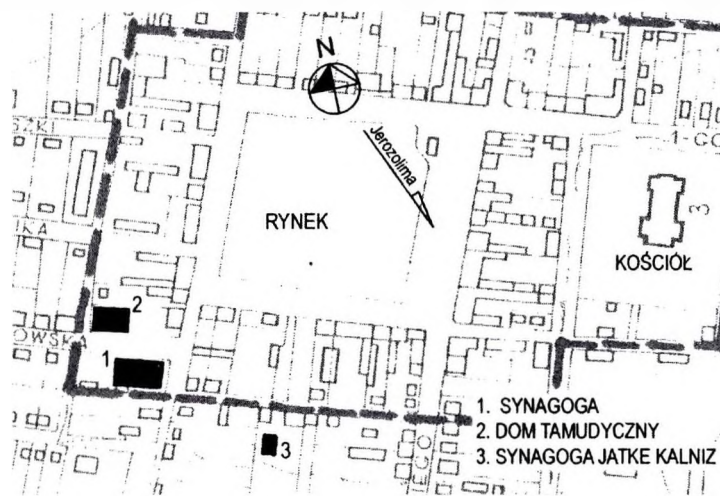
Trojnieł P.

### SYNAGOGI W AUGUSTOWIE – ANALIZA FORM

Przedwojenny, wielokulturowy krajobraz Podlasia, także Augustowa współtworzyła społeczność żydowska. Społeczność ta została wymordowana podczas II wojny światowej, a Żydzi którzy przetrwali holocaust, po wojnie w większości wyemigrowali z Polski. W chwili obecnej jedynymi śladami po tej części mieszkańców Augustowa są pozostałości po Nowym cmentarzu żydowskim przy ulicy Zarzeczce oraz znacznie przebudowany budynek dawnej synagogi przy dawnej ul. Mickiewicza (ob. Żabiej) będący obecnie częścią Urzędu Skarbowego, jedynej zachowanej z pięciu istniejących na początku XX wieku<sup>149</sup>.

Podstawowym celem niniejszej pracy jest poddanie analizie i ocenie przykładów augustowskich synagog zbudowanych w XIX i XX wieku, w czasie dynamicznego rozwoju miasta. W tym okresie liczba ludności żydowskiej stanowiła znaczącą część społeczności miasta.

Miasto Augustów zostało założone w 1555<sup>150</sup> roku i posiadało przywilej „*de non tolerandis judaeis*”<sup>151</sup>. Jednak wydaje się, że zakaz ten nie był przestrzegany co potwierdza min. przywilej z 1578 roku którym „*król Stefan Batory zezwolił Żydom w Augustowie używać takich praw jakie służą innym mieszkańcom*”<sup>152</sup>. Jednak mimo królewskiego pozwolenia początkowo liczba żydowskich mieszkańców była niewielka i w 1676 roku wynosiła jedynie 11 osób<sup>153</sup>. Gmina żydowska w Augustowie podlegała początkowo kahałowi w Tykocinie, a usamodzielniała się w 1674 roku i już wtedy posiadała bożnicę oraz mykwę<sup>154</sup>. Dynamiczny rozwój miasta zapoczątkowany został w 1807 roku, kiedy Augustów został siedzibą władz powiatowych. Wraz z rozwojem miasta po 1816 pojawiła się propozycja przeniesienia władz województwa z Suwałk do Augustowa, a w 1823 roku, w związku z budową Kanału Augustowskiego<sup>155</sup> plany te rozpoczęto realizować ogłaszając projekt. W okresie tym wzrosła znacznie liczba mieszkańców, także żydów. O ile na początku wieku XIX w Augustowie mieszkało 462 Żydów (tj. 23,7%)<sup>156</sup>, w 1820 r. już 1167 osób wyznania mojżeszowego (ponad 30%)<sup>157</sup>, a w 1860 r. 3764 starozakonnych (tj. 45% ludności)<sup>158</sup>. To właśnie w okresie dynamicznego rozwoju miasta powstała Wielka Synagoga augustowska, oraz prawdopodobnie, zbudowany po sąsiedzku około połowy XIX w. Dom Talmudyczny (ryc.1). Główna Synagoga w Augustowie została wybudowana w stylu klasycystycznym w latach 1840-1843 poprzedzonymi pracami projektowymi w 1839 roku<sup>159</sup> przy zbiegu ówczesnych ulic Wilczej oraz Stodolnej (ob. Polnej i Zygmuntońskiej). Pod drugiej stronie ulicy Stodolnej zlokalizowany był okazały budynek Domu Talmudycznego (nieznana pozostaje dokładna data budowy).



Ryc. 1 – Plan Augustowa z zaznaczoną lokalizacją synagog, oprac. autor

<sup>149</sup> Jewrejskaja Encyklopedia, T. III, s. 852.

<sup>150</sup> Tomecka, Barbara, Augustów. Studium historyczno-urbanistyczne do planu ogólnego zagospodarowania przestrzennego miasta wykonana na zlecenie Biura Dokumentacji Zabytków w Suwałkach, PKZ Oddział Białystok, Białystok 1980, str. 17

<sup>151</sup> Przywilej ten zabraniał żydom w takim mieście zamieszkiwania i posiadania nieruchomości, przyp. autor

<sup>152</sup> Żydzi na Suwalszczyźnie, maszynopis, Archiwum ŻIH, str. 24

<sup>153</sup> Tomecka, Barbara, op.cit, s.14

<sup>154</sup> Ibidem, str.24

<sup>155</sup> Tomecka, Barbara, op.cit. S. 18

<sup>156</sup> Szlasyński Jarosław, Makowski Andrzej, Augustów Monografia Miasta, Urząd Miejski w Augustowie, Augustów 2007, s.52

<sup>157</sup> Żydzi na Suwalszczyźnie, op.cit. s. 25

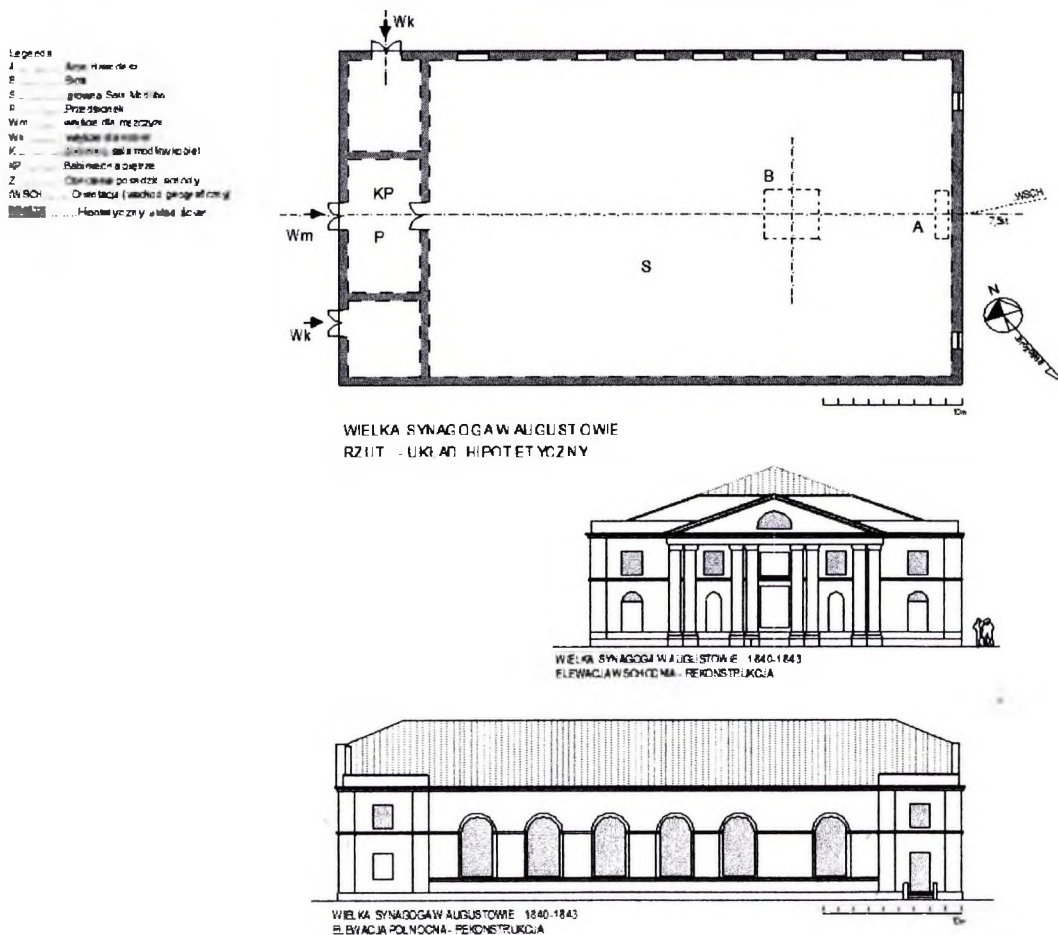
<sup>158</sup> Jewrejskaja Encyklopedia, op.cit. s.852

<sup>159</sup> Szlasyński... op.cit. s.186

Z planów przeniesienia stolicy województwa do Augustowa finalnie zrezygnowano po powstaniu listopadowym. Mimo to w ciągu II poł. XIX w. nadal wzrasta, choć już nie tak dynamicznie jak wcześniej, liczba mieszkańców miasta i w 1895 r. w Augustów liczy 9627 mieszkańców<sup>160</sup>. Odsetek mieszkańców żydowskich w 1897 r. spada do 28,5% przy utrzymaniu podobnej jak w 1840 roku liczby (3637)<sup>161</sup>. W trakcie I wojny miasto zostało częściowo zniszczone. Spadła także liczba ludności do 8762<sup>162</sup> mieszkańców w roku 1921, w tym także żydowskiej (do 2261 – 25,8%)<sup>163</sup>. Po odzyskaniu niepodległości Augustów stał się siedzibą władz powiatowych i wchodził w skład województwa białostockiego. W okresie dwudziestolecia międzywojennego żydzi stanowili mniejszość, choć w znaczącej liczbie ok. 2500 mieszkańców i posiadali dwie synagogi<sup>164</sup>. Kolejny przykład architektury synagogałnej Augustowa to bożnica *Jatke Kalniz Beth Midrasz* wybudowana w międzywojniu wg projektu z 1925 roku w latach 1925-1928<sup>165</sup> przy dawnej ul. Mickiewicza (ob. Żabiej), w miejscu wcześniejszego drewnianego domu modlitwy. Obiekt ten przetrwał lekko zniszczony II wojnę światową i mocno przebudowany stanowi dzisiaj część Urzędu Skarbowego w Augustowie.

### Wielka Synagoga (1839-1843)

Projekt Wielkiej Synagogi w Augustowie (ryc. 2) sporządzono i uzgodniono z Komisją Rządową Spraw Wewnętrznych i Oświecenia Publicznego w listopadzie 1839 r.<sup>166</sup>. Wiosną 1840 r. rozpoczęto prace prowadzone przez budowniczego Józefa Fuksa i zakończone w 1843 roku. Był to jeden z najciekawszych obiektów sakralnych regionu i największy w tym okresie w Augustowie. Jako zobrazowanie dynamicznego rozwoju Augustowa niech świadczy fakt, że wymieniowy budowniczy Józef Fuks w tym okresie prowadził jednocześnie trzy budowy najważniejszych obiektów sakralnych: ww. synagogi, oraz nowego, murowanego, neoklasycystycznego kościoła (1842-1845)<sup>167</sup> a także, drewnianego kościoła protestantów (1849-1851)<sup>168</sup>. Nieznany pozostaje autor projektu architektonicznego. Wielka Synagoga augustowska była obiektem znaczącym, jednak podane w monografii Augustowa<sup>169</sup> wymiary nowej synagogi wydają się jednak przesadzone (autorzy monografii podają wymiary: długość 63,5 m, szerokość 36,5m, wysokość 10m). Wymiary te sugerują, że był to obiekt trzykrotnie większy od zbudowanej 20 lat wcześniej Wielkiej Synagogi Suwałkach i ponad dwukrotnie większy od Wielkiej Synagogi



Ryc. 2 – Rekonstrukcja Wielkiej Synagogi w Augustowie (hipotetyczna), oprac. autor

<sup>160</sup> Tomecka, op. cit. s.20

<sup>161</sup> *Jewrejskaja...* op.cit. s. 852

<sup>162</sup> Tomecka, op. cit. s.21

<sup>163</sup> *Jewrejskaja...* op.cit. s. 852

<sup>164</sup> Szlasyński Jarosław, Makowski Andrzej, op.cit. s. 501

<sup>165</sup> Wilczyk, Wojciech, *Niewinne oko nie istnieje*, Atlas sztuki korporacja ha!art, Kraków 2009, s.50

<sup>166</sup> op.cit. s. 186, Historię powstania przedstawiono dokładniej w monografii Augustowa

<sup>167</sup> *Ibidem*, s. 184

<sup>168</sup> *Ibidem*, s. 186

<sup>169</sup> Szlasyński op.cit.



w Białymstoku zbudowanej w 1913 roku. Ponadto szerokość działki którą zajmuje obecnie spółdzielnia mleczarska zbudowana na zrębie wyburzonej synagogi wynosi ok. 28-29 m (przy ul. Polnej). Wg autora tego opracowania przybliżone w miary synagogi ok. 24-28m szerokości, oraz ok. 38-45 metrów długości, czyli i tak skali największych synagog w regionie Synagogę w Augustowie (ryc. 3) zbudowano w stylu klasycystycznym. W szczególnie staranny i dekoracyjny sposób opracowano elewację wschodnią, oraz północną zlokalizowane od strony zbiegu ulic Wilczej oraz Stodolnej (ob. Polnej i Zygmuntońskiej). Elewację wejściową – zachodnią zrealizowano z uproszczoną dekoracją architektoniczną, co widać na fotografiach częściowo wyburzonego obiektu zamieszczonych w Księdze Pamięci Augustowa<sup>170</sup> (ryc. 4). Nieznany pozostaje układ wnętrza. O klasycyzującym, konsekwentnym w stosunku do formy zewnętrznej charakterze wnętrza świadczy fotografia fragmentu zniszczonej ściany wschodniej zamieszczona w ww. Księdze Pamięci<sup>171</sup> (ryc. 5). Zachowane materiały ikonograficzne pozwalają jednak na określenie podłużnego układu jaki zastosowano przy budowie Wielkiej Synagogi, co wynika z rozmieszczenia i wielkości okien na elewacjach. Przedstawiony w części rysunkowej rzut jest hipotetyczną rekonstrukcją opierającą się na zachowanych zdjęciach.

Przeprowadzone analizy architektury synagogalnej regionu wykazały że synagoga augustowska, klasycystyczna w swojej architekturze, wpisuje się obowiązujący na Podlasiu i regionie północno-wschodniej Polski nurt. Zgodne jest to także z ogólną tendencją na całych ziemiach polskich, którą wcześniej w swoich opracowaniach podkreślali już Piechotkowie, wg której klasycyzm był szczególnie popularny w architekturze synagogalnej I połowy XIX wieku. W grupie głównych bożnic Podlasia tezę tą potwierdzają, również klasycystyczne w formie, obiekty w Siemiatyczach, Krynkach i Orli. Innymi przykładami zgodnymi z tym nurtem na terenach bezpośrednio sąsiadujących z Podlasiem są obiekty w Stawiskach, Suwałkach, Białej Podlaskiej i Siedlcach. Formy klasycystyczne związane są z różnymi układami stosowanymi w budowanych synagogach. W części są to, wywodzące się z wieków wcześniejszych układy centralne, głównie z obiektami sięgającymi swoimi korzeniami XVIII wieku (Krynki, Orla, Biała Podlaska), ale również są to układy podłużne, stosowane w zdecydowanej większości bożnic nowobudowanych od początku XIX wieku (Siemiatycze, Augustów, Suwałki, Siedlce). W obiektach tych elewacje frontowe oraz tylne, wschodnie były symetryczne podkreślając monumentalność i rangę synagog. Należy zauważyć, że w szczególnie dekoracyjny sposób traktowano elewacje eksponowane. W Orli i Krynkach były to fasady frontowe skierowane w stronę rynków w tych miejscowościach. W Siemiatyczach i Augustowie były to natomiast elewacje wschodnie eksponowane od strony ulic (w Augustowie także elewacja boczna), co wynikało z lokalizacji bożnic oraz ich orientacji.

#### **Dom Talmudyczny (ok. poł. XIX w.)**

Ciekawym przykładem architektury synagogalnej jest Dom Talmudyczny (lub tzw. Przyszkółek), który znajdował się w bezpośrednim sąsiedztwie Wielkiej Synagogi, po drugiej stronie dawnej ulicy Stodolnej (obecnie Zygmuntońskiej). Był to duży obiekt zbudowany na rzucie prostokąta, dwukondygnacyjny w części zachodniej, wejściowej oraz tej samej wysokości wysoką salą główną w części wschodniej. Budynek ten przekryty był prostym dachem dwuspadowym o spadku około 30-35 stopni. Na podstawie jedynej znanej autorowi fotografii tego obiektu (ryc. 6) można stwierdzić, że dekoracja architektoniczna tej bożnicy była skromna, ograniczona do gzymsów. Elewacja wejściowa była płaska bez detalu, z centralnie umieszczonym prostokątnym wejściem głównym, i dwoma kondygnacjami prostokątnych, typowych okien. Na elewacji bocznej, od strony ul. Stodolnej umieszczono cztery wysokie okna doświetlające salę główną modlitw. Okna te zakończone były łukiem pełnym, podobnie jak dwa okna drugiej kondygnacji w części zachodniej tej elewacji. Nieznany pozostaje układ wnętrza, jednak z układu okien można domniemywać, że rozwiązanie funkcjonalne Domu Talmudycznego w Augustowie oparto na typowym w tym okresie układzie podłużnym. Przeprowadzone analizy porównawcze obiektów tego typu w regionie wykazały podobieństwa tego obiektu do budynków Domów Talmudycznych w niedalekich Suwałkach oraz Kolnie (ryc. 7). Obiekty te powstały także ok. poł. XIX wieku. Wszystkie te trzy obiekty były zlokalizowane bezpośrednio obok głównych synagog, w dzielnicach zamieszkiwanych przez ludność żydowską, w niedalekiej odległości od rynku miejskiego. Wszystkie były również tradycyjnie orientowane. Zachowany obiekt w Kolnie posiada podobne gabaryty i proporcje oraz posiadał podobne rozwiązania architektoniczne: oszczędne w detal elewacje oraz bardzo zbliżony układ otworów okiennych. Dom Talmudyczny w Suwałkach znamy jedynie z rzutu i opisu architekta powiatowego Karola Majerskiego, który w 1857 roku dokonał kontroli stanu Wielkiej Synagogi oraz Przyszkółka (czyli Domu Talmudycznego) w Suwałkach. Oba obiekty w Suwałkach i Kolnie posiadały to samo rozwiązanie funkcjonalne oparte na układzie podłużnym, z charakterystycznym i oryginalnym układem głównej sali modlitw o rzucie prostokąta ustawionego prostopadłe dłuższym bokiem do osi bożnicy oraz wnętrza podzielonego na nawy rzędem słupów (w Suwałkach jednym, a w Kolnie dwoma). To samo rozwiązanie posiadała także jedna z białostockich synagog – tzw. synagoga Nowo-Zielona (ryc. 8), znana z zachowanego w archiwum w Grodnie projektu rozbudowy w 1907 roku<sup>172</sup>. Przeprowadzone badania wykazały, że z Przyszkółkiem w Suwałkach synagogę Nowo-Zieloną łączy także rozwiązanie klatki schodowej, umieszczonej na zewnątrz głównej bryły budynku. Czy w przypadku zachowanego obiektu w Kolnie było podobnie, nie jesteśmy w stanie stwierdzić. Wnętrze białostockiej synagogi również zaaranżowane było podobnie jak w przykładach w Suwałkach i Kolnie. Aron hakodesz znajdował się w niszy ściany lub niewielkiej wybudówki umieszczonej symetrycznie na elewacji wschodniej. Bimę zlokalizowano na osi bożnicy w centralnej części sali głównej, z lekkim przesunięciem w stronę zachodnią. W bożnicy tej, podobnie jak w innych obiektach z tego okresu nie obniżono posadzki. Dwuspadowy, wysoki dach posiadał kalenicę ustawioną prostopadłe do osi głównej. Elewacje synagogi Nowo-Zielonej podobnie jak obiektów w Kolnie i Augustowie były skromne, tynkowane i oprócz gzymsu nie posiadały dekoracji architektonicznej. Salę główną podkreślało 12 wysokich okien zakończonych półkoliście. Zachodnią część wejściową, dwukondygnacyjną, z babińcem na piętrze, wyznaczały w elewacjach prostokątne okna w dwóch poziomach.

<sup>170</sup> *Sefer Izkor Augustów*, s. 347

<sup>171</sup> *Sefer Izkor Augustów*, s. 349

<sup>172</sup> NAHB w Grodnie, f.8, o.2, d.1897. Projekt rozbudowy Domu Modlitwy tzw. Synagogi „Nowo-Zielonej” przy ul. Brańskiej w Białymstoku, 1907 r

Wszystkie te opisane podobieństwa dotyczące lokalizacji, gabarytów i proporcji budynku, a także podobnych rozwiązań architektonicznych elewacji pozwalają na zaryzykowanie stwierdzenia hipotezy, że w Dom Talmudyczny w Augustowie tworzył razem z obiektami w Suwałkach, Kolnie oraz białostocką synagogą Nowo-Zieloną grupę bożnic o tych samych rozwiązaniach architektonicznych opartych na układzie podłużnym, z salą modlitw ustawioną poprzecznie do osi głównej i podzieloną na nawy (ryc. 9).

### **Bożnica Jatke Kalniz Bet Midrasz, (zwana także *Jotke Kloiz* 1925-28)**

Bożnica *Jatke Kalniz* powstała przy dawnej ul. Mickiewicza wg projektu inżyniera B. Basińskiego z 1925 roku (ryc. 10) na posesji Icki Rotenberga i Borucha Gutszteina<sup>173</sup> w miejscu wcześniejszego drewnianego domu modlitwy i służyła rzemieślnikom branży mięsnej. Projekt zatwierdzono do realizacji we wrześniu 1925 roku, natomiast realizację zakończono w roku 1928. Synagogę zaprojektowano na rzucie prostokąta o wymiarach 10,65m x 16,60m z przekryciem dachem naczółkowym o spadku ok. 45 stopni. Projekt przewidywał wybudowanie murowanych ścian zewnętrznych oraz wstawienie do środka konstrukcji drewnianej podpierającej galerię dla kobiet oraz wieżbę dachową. W północno-wschodnim narożniku budynku zaprojektowano drewnianą, wewnętrzną klatkę schodową prowadzącą na babiniec. Projekt nie przedstawia wystarczająco jasno kwestii rozdzielenia wejść i dróg kobiet i mężczyzn. Jedyny rzut poziomy posiadający cechy rzutu przyziemia i piętra jest w tym zakresie nieprecyzyjny. Wiadomo, że galeria z babiniec miała obiegać wnętrze sali modlitw z trzech stron: południowej, zachodniej oraz północnej i miała rzut w kształcie litery „U”. Sala modlitw miała kształt prostokąta i ustawiona była dłuższym bokiem prostopadle do osi bożnicy (układ podłużny). Architektura projektowanego budynku miała być bezstylowa, elewacje tynkowane, a jedyną dekoracją architektoniczną miał być prosty gzyms obiegający budynek. Elewacja wschodnia została zaprojektowana jako jednokondygnacyjna, pozostałe, tej samej wysokości, jako dwukondygnacyjne, odzwierciedlające babiniec i podział na dwie kondygnacje wzdłuż tych ścian. Wysokie okna sali modlitw umieszczone w elewacji wschodniej, oraz górnej kondygnacji pozostałych elewacji zaprojektowano jako zakończone półkoliście. Bożnica *Jatke Kalniz* była tradycyjnie orientowana, ale posadzka nie była obniżona w stosunku do otoczenia. Synagogę zrealizowano jednak ze znacznymi, widocznymi na elewacjach zmianami. Elewacje zostały wykończone w duchu tzw. stylu ceglanego, z czerwonej cegły (ryc. 11). Zmieniono również formę dachu. W wersji realizacyjnej bożnicę przekrywał prosty, dwuspadowy dach, o mniejszym niż planowany, spadku (ok. 30 st.). Budynek obiegały gzymsy kostkowe z cegły: kordonowy – jedyny zachowany (częściowo) element architektoniczny obiektu, oraz gzyms na wysokości oparcia półkolistych zwieńczeń okien górnej kondygnacji. Środkowe okno elewacji wschodniej, nad *Aron-hakodeszem* zostało zmniejszone do formy półkolistej. Również półkoliste okno, tyle że większe, znalazło się w szczycie elewacji bocznej, północnej. Od strony północnej do elewacji dostawiono przybudówkę mieszczącą przedsionek. Obiekt ten przetrwał lekko zniszczony II wojnę światową i mocno przebudowany stanowi obecnie część Urzędu Skarbowego w Augustowie (ryc.12). Jednak skala przekształceń tego budynku jest tak wielka, że trudno dopatrzeć się w nim obecnie jakichkolwiek cech świadczących o dawnej funkcji. Świadczy o tym również nieświadomość dyrekcji urzędu użytkującego obecnie obiekt. Jedynym elementem pozwalającym na identyfikację tego budynku są pozostałości ceglanego gzymsu kostkowego szczytów oraz elewacji bocznych, oraz ta sama, dwuspadowa forma dachu. Pozostałe elementy elewacji: okna i ich kompozycja, a także wykończenie elewacji zostały zmienione i przebudowane, a pozostały detal skuty. Jednoprzestrzenne wnętrze zostało podzielone stropem na dwie kondygnacje mieszczące obecnie pokoje gościnne US i pomieszczenia techniczne na parterze, oraz pokoje biurowe na piętrze. Adaptacja bożnicy *Jatke Kalniz* w Augustowie oraz późniejsza rozbudowa budynku o nowe, główne skrzydło US całkowicie zatarty ślady poprzedniej funkcji obiektu.

Badania wykazały, że augustowska bożnica *Jatke Kalniz* ze swoimi ceglanymi elewacjami wpisuje się w szerszy na Podlasiu trend, widoczny już od końca wieku XIX-ego. W tym okresie elewacje wykończone żółtą i czerwoną cegłą licową cieszyły się popularnością, a przykłady bożnic z regionu północno-wschodniej Polski potwierdzają obecność tego trendu także w architekturze synagogałnej. Jak podkreśla Adam Turecki, twórca terminu „białostocka szkoła muratorska”<sup>174</sup>, *pod koniec wieku dziewiętnastego ceglane budynki obejmowały niemal całe spektrum funkcji od budynków mieszkalnych po obiekty użyteczności publicznej i świątynie*<sup>175</sup>. W okresie tym powstało na Podlasiu również kilka synagog zbudowanych w tym, tzw. „stylu ceglanym”. W grupie głównych synagog były to obiekty w Czyżewie Osadzie, Sokółce oraz Milejczycach. Z cegły zbudowano także główną synagogę w Dąbrowie Białostockiej, o prostej bryle przekrytej dachem dwuspadowym. Inne mniejsze „ceglane” podlaskie bożnice powstały w Krynkach, Knyszynie, Białymstoku (ryc.13). Wszystkie wymienione obiekty powstały na rzucie prostokąta oraz w oparciu o rozwinięcie układu podłużnego. Ceglane elewacje tych obiektów dekorowane były charakterystycznym repertuarem detalu wyrobionego z cegły (gzymsy kostkowe, płyciny, lizeny, obramienia otworów, belki nadokienne).

### **Podsumowanie**

Przeprowadzone analizy wskazują, że augustowskie synagogi wpisywały się w tendencje panujące w czasie w którym powstawały. Wielka Synagoga augustowska, imponująca w swojej skali, była jednym z najciekawszych przykładów architektury synagogałnej regionu. Wyróżniała się dojrzałą, klasycystyczną architekturą, czym wpisywała się w nurt klasycystycznych obiektów rządowych i świątyni chrześcijańskich tamtego okresu. Ranga obiektu i jego oryginalne rozwiązania architektoniczne wskazują na potrzebę dalszych badań i poszukiwań materiałów, które pozwoliłyby na zrekonstruowanie układu wnętrza tego obiektu.

Również Dom Talmudyczny w Augustowie prezentuje rozwiązania typowe dla obiektów tego typu w regionie. Prawdopodobnie był jednym w grupie obiektów, które powstały w wyniku ewolucji układu podłużnego, gdzie główna sala modlitw

<sup>173</sup> Projekt murowanego domu modlitwy na posesji Icki Rotenberga i Borucha Gutszteina przy ul. Mickiewicza nr 5 i 6 w Augustowie, archiwum T. Wiśniewskiego, oryginał AAN

<sup>174</sup> Turecki, Adam, Białostocka szkoła muratorska [w] Białostoczczyzna nr 2/ 1996 s. 32-34.

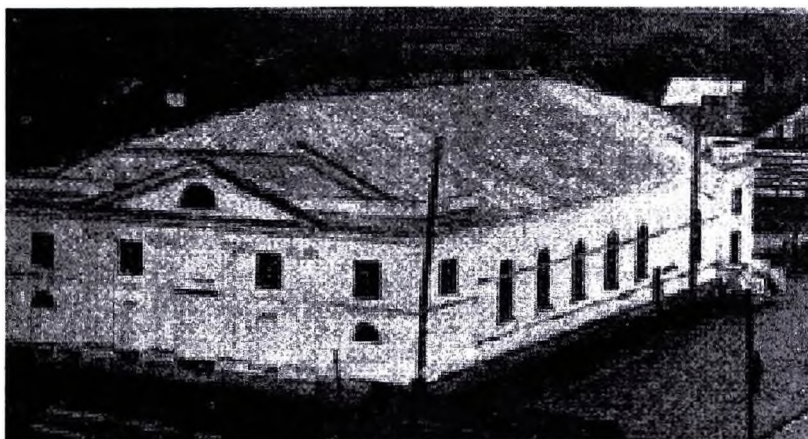
<sup>175</sup> Ibidem, s. 34.



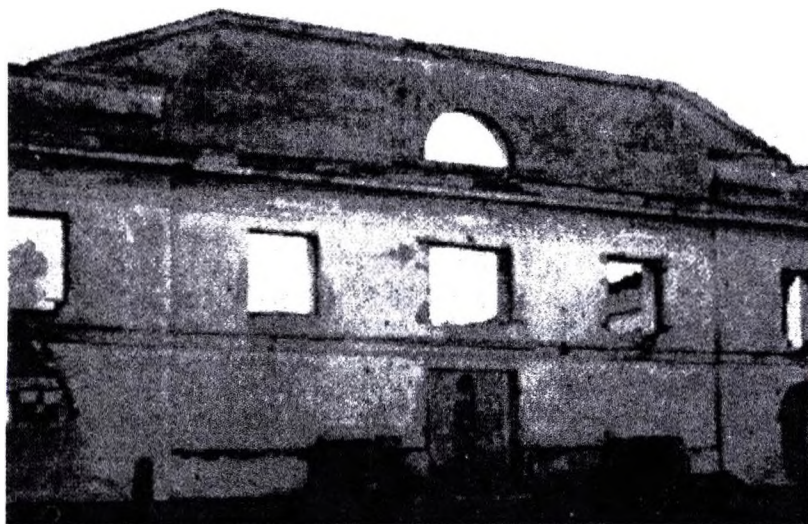
posiadała ciekawe rozwiązanie wnętrza z poprzecznym, w stosunku do głównej osi, ustawieniem sali oraz jej poprzecznym podziałem na nawy. Innymi przykładami tego typu rozwiązania były Przyszkółki w Suwałkach, Kolnie oraz synagoga Nowo-Zielona w Białymstoku.

Z kolei bożnica Jatke Kalniz stanowi ciekawy przykład małego, cechowego domu modlitwy, zbudowanego w duchu tzw. stylu ceglanego, czym także wpisuje się w jeden z nurtów architektury początku XX wieku regionu północno-wschodniej Polski. Jej układ funkcjonalny powstał w oparciu o układ podłużny, z prostokątną salą modlitw ustawioną poprzecznie do osi, co zapewne było spowodowane uwarunkowaniami lokalizacyjnymi oraz chęcią spełnienia wymogu orientacji bożnicy. Projektowany układ funkcjonalny zakładał redukcję przedsionka, co było charakterystyczne dla synagog końca XIX i początku XX wieku, widoczne np. w wielu synagogach Białegostoku<sup>176</sup> tego okresu. Jednak podczas realizacji tej bożnicy od strony północnej dobudowano niewielki parterowy przedsionek.

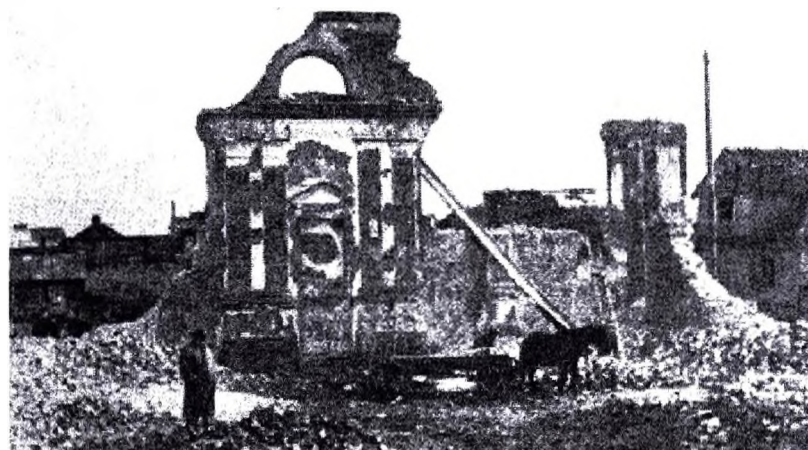
Synagogi w Augustowie – analiza form – ilustracje



Ryc. 3 – Wielka Synagoga w Augustowie, widok ogólny (fot. Księga Pamięci)



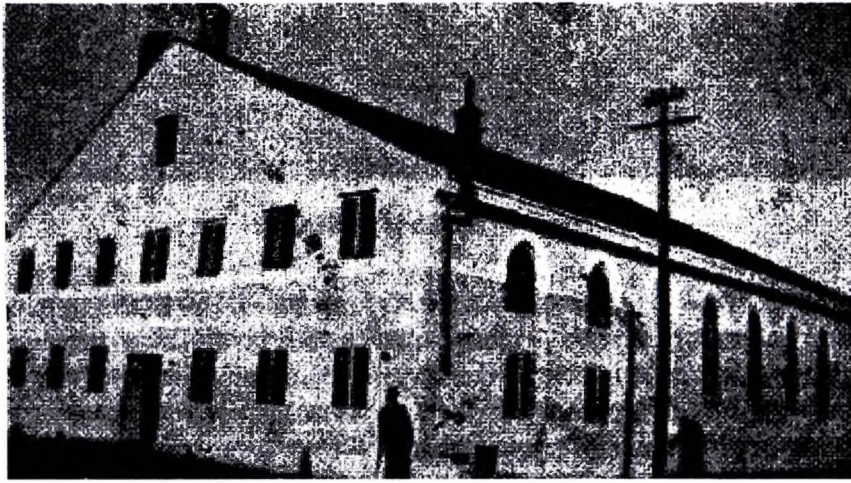
Ryc. 4 – Wielka Synagoga w Augustowie, widok zniszczonej po wojnie fasady frontowej (fot. Księga Pamięci)



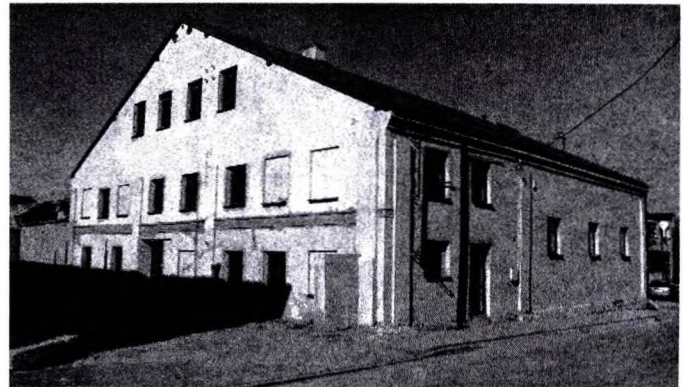
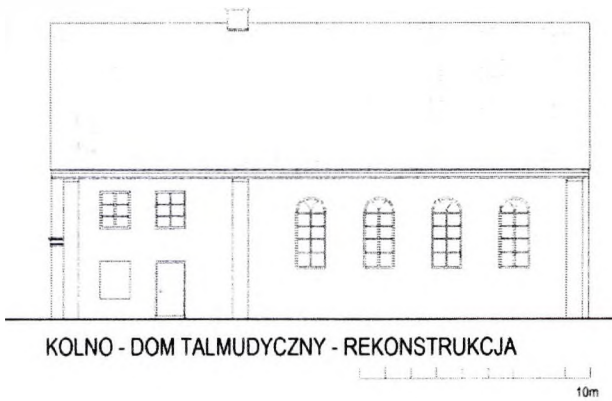
Ryc. 5 – Synagoga w Augustowie, widok zniszczonej ściany wschodniej od strony wnętrza (fot. Księga Pamięci)

<sup>176</sup>Trojnieł, Piotr. Białostockie synagogi końca XIX wieku, III Международная конференция "Архитектурное наследие Прибужского региона" – Brześć, 2012

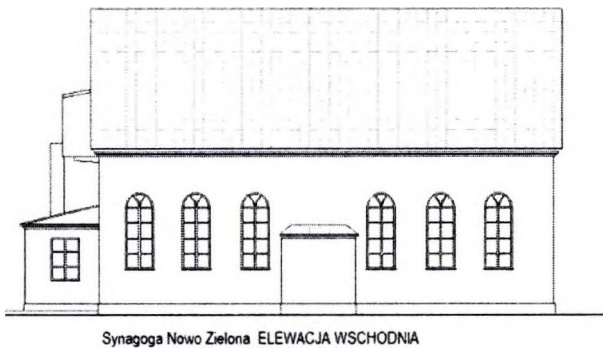




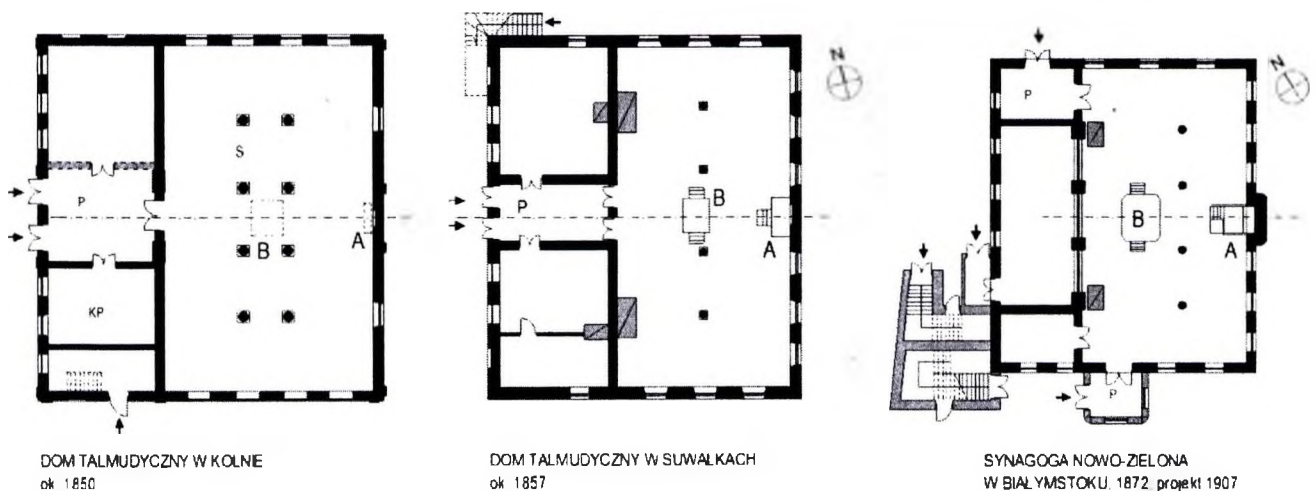
Ryc. 6 – Dom Talmudyczny w Augustowie, (fot. Księga Pamięci)



Ryc. 7 – Kolno – Dom Talmudyczny, rekonstrukcja, stan 1932, opr. autor, oraz fotografia stanu obecnego. fot. autor



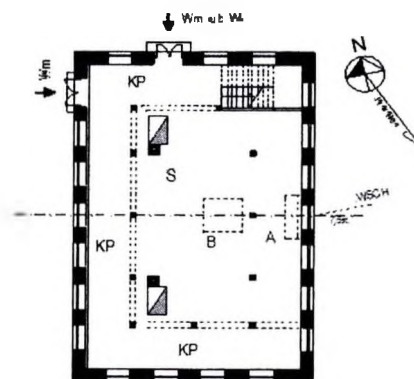
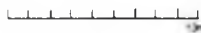
Ryc. 8 – Synagoga Nowo-Zielona w Białymstoku, 1872, projekt rozbudowy w 1907, rekonstrukcja opr. autor



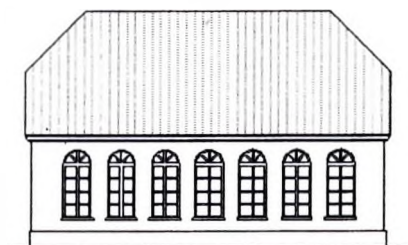
Ryc. 9 – Zestawienie rzutów bożnic w Kolnie, Suwałkach i Nowo-Zielonej w Białymstoku, oprac. autor



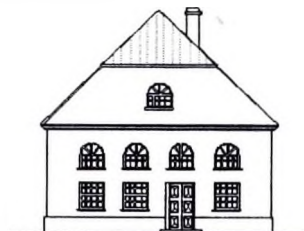
- Legenda
- A - Arkona - sześcian
  - B - Brama
  - S - Główna Sala Młodzieży
  - P - Prezbiterium
  - Wm - Wyjście dla mężczyzn
  - Wk - Wyjście dla kobiet
  - K - Balkon sala młodzieżowa
  - KP - Kuchnia i sanitariaty
  - Z - Czynności techniczne
  - WSCH - Orientacja wschodno-geograficzna



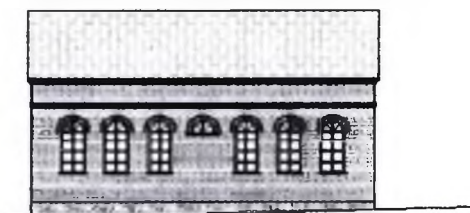
SYNAGOGA 'JATKE KALNIZ' RZ UT  
PROJEKT 1925



ELEWACJA WSCHODNIA PROJ. 1925



ELEWACJA PÓŁNOCNA PROJ. 1925

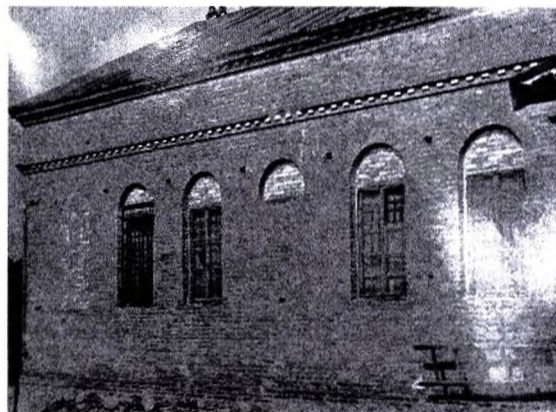


ELEWACJA WSCHODNIA  
WERSJA ZREALIZOWANA  
REKONSTRUKCJA 1925



ELEWACJA PÓŁNOCNA  
WERSJA ZREALIZOWANA  
REKONSTRUKCJA 1925

Ryc. 10 – Bożnica Jatke Kalniz w Augustowie; Projekt z 1925 r. oraz rekonstrukcja elewacji wersji zrealizowanej, oprac. autor



Ryc. 11 – Bożnica Jatke Kalniz w Augustowie, stan po wojnie (fot. Archiwum ZIH)



Ryc. 12 – Bożnica Jatke Kalniz, stan obecny, widok od str. pld-wsch., detal gzymsu, fot. autor, 2011

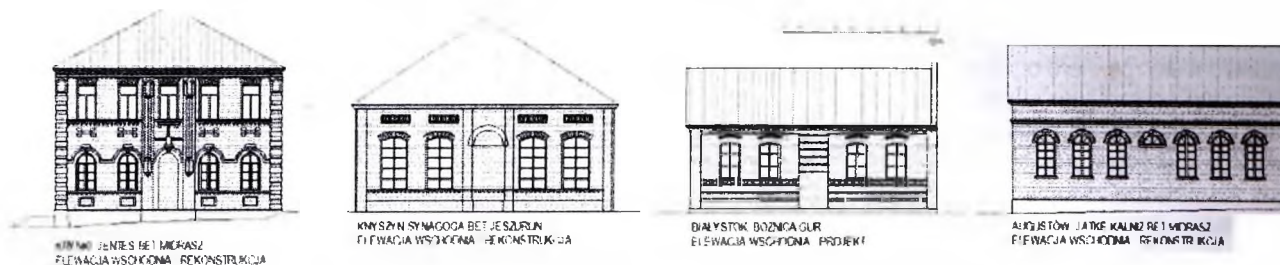


Рис.13 – Zestawienie elewacji wschodnich „cegłanych” synagog na Podlasiu, oprac. autor

УДК 691.51

Тур Э.А., Басов С.В.

## ИССЛЕДОВАНИЕ МИНЕРАЛЬНЫХ МАТЕРИАЛОВ, ИСПОЛЪЗУЕМЫХ ПРИ РЕКОНСТРУКЦИИ ЗДАНИЯ ЖЕЛЕЗНОДОРОЖНОГО ВОКЗАЛА «БРЕСТ-ЦЕНТРАЛЬНЫЙ»

Железнодорожный вокзал Бреста – один из старейших в РБ. Сегодня здание вокзала «Брест-Центральный» входит в число памятников архитектуры РБ, является действующим музеем мрамора под открытым небом.

В начале 1880 года был объявлен конкурс на лучшее архитектурно-планировочное решение здания вокзала. За основу был принят проект, разработанный архитектором Б. Лорбергом. 28 мая 1886 года в присутствии императора Александра III вокзал был открыт. Он был построен в виде средневековой крепости, островного типа с четырьмя водонапорными башнями и был одним из крупнейших и красивейших вокзалов того времени. В здании размещались помещения почтовых отделений и дежурных жандармов. Вокзал был оборудован водяным отоплением. Внутренняя отделка была высококачественной, пол паркетный, внешняя кладка стен выполнялась с особенной расшивкой швов, кровля была железной. Внутреннее украшение помещений зависело от класса пассажиров. В залах для пассажиров 1-го и 2-го классов полы были паркетные, для 3-го класса – дощатые, в подсобных помещениях – асфальтовые. Вскоре вокзал стал первым на российских железных дорогах, где было установлено электрическое освещение – 160 лампочек по 20 свечей появились в залах и на перронах и 12 фонарей по 50 свечей освещали привокзальную площадь [1].

Во время Первой мировой войны 2/3 общего объема здания вокзала было разрушено. Полностью было разрушено кровельное покрытие, часть несущих конструкций, фасады и стены.

После того, как Брест вошел в состав Польши в 1922 году, принимается решение о реконструкции здания вокзала. Реконструкция продолжалась почти до 1929 года. Новый фасад вокзала, по мнению польских архитекторов, был выполнен в так называемом «народном стиле». Он основывался на использовании архитектурных стилей, таких как ренессанс, барокко и классицизм. Основной объем оставался таким же. Увеличилась по высоте центральная башня-ризолит, которая стала двухэтажной и сильно выступающей за основную линию фасада вперед. Центральный фасад слева и справа прикрывался двумя широкими симметричными двухэтажными башнями, опирающимися на вертикальные опоры, идущие до середины первого этажа. Здание было оштукатурено, а все детали были окрашены в белый цвет, что придавало ему выразительность. На первом этаже вокзала размещались ресторан, буфет, багажное отделение. В центре зала ожидания был построен фонтан [1]. До 1941 года внешний облик железнодорожного вокзала оставался неизменным. В годы Великой Отечественной войны была повреждена кровля и стены. После войны работниками станции выполнялись ремонтные работы. В 1945 году было принято решение расширить вокзальный комплекс. Заказчиком строительства выступила Белорусская железная дорога. В 1950 году было принято решение о реконструкции вокзала.

В период с 1953 по 1956 год было построено новое здание вокзала, напоминающее отдаленно Московский университет. Появились колонны, характерные для советской архитектуры. В облицовке внутренних помещений и фасадов здания были применены цветные породы мрамора и гранита, доставленные из разных регионов СССР – Урала, Карелии, Украины и Грузии. Десять пород мрамора, гранит, гранодиорит, примененные при отделочных работах, позволяют рассматривать здание вокзала как необычный музей минералов. В результате реконструкции появился всем известный сегодня шпиль и пятиконечная звезда, возникли новые пристройки. В результате в Бресте была воздвигнута одна из жемчужин сталинского ампира: со шпилем, колоннами, люстрами и высокими окнами. Полвека простояло здание вокзала практически в первоизданном виде (только в 1993 году польская компания PKZ произвела реставрацию фасадов, шпиля и звезды, в подвале главного здания проложила более 500 погонных метров труб, позднее уже отечественные мастера по швейцарской технологии заменили полы в камерах хранения). Практически весь вокзальный комплекс – станционные здания, переходы, платформы, перроны – нуждался в реконструкции. Вследствие изменений эксплуатационных норм состояние трех залов – пограничного, таможенного и международных касс – было признано аварийным, их пришлось закрыть на капитальный ремонт. Кроме того, требовали срочной замены устаревшие, изношенные внешние и внутренние коммуникации: система электроснабжения, водопровод, канализация. И в 2008 году на республиканском уровне было принято решение о реконструкции брестского вокзала.

Проект реконструкции вокзала станции «Брест-Центральный» разработали специалисты архитектурно-строительного отдела УП «Белжелдорпроект». Он прошел согласование в Министерстве культуры. Это обусловлено тем, что брестский вокзал внесен в Государственный список историко-культурных ценностей Беларуси. Менять