

Следовательно, длинный рынок не принадлежит к явлениям исключительным на землях восточных славян. Обнаруженные на опорном плане Гродно следы линзообразного элемента позволяют с большой степенью достоверности утверждать, что в долокационном городе сложилась площадь длинного рынка. На многие столетия она станет архитектурно-планировочной доминантой города, определяя специфику рисунка уличной сети. Вобрав подавляющую часть основных городских объектов, замкнув на себе многие транспортные, зрительные и композиционные связи, это планировочное образование оказалось акцентным среди других фрагментов городского плана. С этого периода оно стало кристаллизующим элементом планировочной структуры, ярким укладом и своеобразной композицией, воздействующей на архитектурно-планировочное развитие города.

Литература

1. Седов, В.В. Начало городов на Руси / В.В. Седов // Древнерусское государство и славяне. – Минск: Наука и техника, 1983. – С. 51 – 54.
2. Wroblewska, G. Kilka uwag w sprawie lokowania miast / G. Wroblewska // Kwartalnik Architektury i Urbanistyki. – 1972, N. 17, z. 4. – S. 249-264.
3. Bobinski, St. Urbanistika Polskich miast przedlokacyjnych / St. Bobinski // Studia i Materiały do Teorii i Historii Architektury i Urbanistyki. – Warszawa, 1975. – T.13. – 192 s.
4. Бунин, А.В. История градостроительного искусства: В 2-х т. / А.В. Бунин, Т.Ф. Саваренская. – М.: Стройиздат, 1979. – Т. 1. – 495 с.
5. Меркулова, И.Ю. Трансформация древнерусских городов / И.Ю. Меркулова, Г.Я. Мокеев // Архитектурное наследие. – М.: Стройиздат, 1986. – № 34. – С. 8 – 16.
6. Szymanski, St. Urbanistyczno-architektoniczne formowanie się Grodna w okresie od XIV do XVIII wieku / St. Szymanski // Rocznik Białostocki, IX, 1970. – S. 237-263.
7. Чантурия, Ю.В. Градостроительное искусство Беларуси 2-й половины XVI – 1-й половины XIX века: Средневековое наследие, Ренессанс, барокко, классицизм / Ю.В. Чантурия. – Минск: Белорус. наука, 2005. – 375 с.

RESUME

During the study of Grodno urban heritage we have fulfilled the town plan of period before urban reform. The method of Polish researcher S. Bobinski was used. The key point of his method is the stability of the feudal city land allotment. Analyzing the support plan of Grodno in 1780 we were able to identify some traces of planning elements of the early medieval period. The most characteristic among them should be the Long Market. For many centuries it was the architectural and planning city dominant.

Trojnieł P. WAPB, Białystok

NIEZREALIZOWANE PROJEKTY ADAPTACJI SYNAGOG NA PODLASIU SEJNY, KRYNKI, SUWAŁKI, MILEJCZYCE

Przedwojenny, wielokulturowy krajobraz Polski współtworzyła społeczność żydowska licząca ok. trzech i pół miliona osób. Społeczność ta została wymordowana podczas II wojny światowej, a Żydzi którzy przetrwali holocaust po wojnie w większości wyemigrowali z Polski. Po ludności żydowskiej, stanowiącej w wielu miejscowościach Podlasia znaczną część lokalnej społeczności pozostały obiekty kultu religii możeszowej – synagogi, bożnice, domy talmudyczne. Część z tych obiektów przetrwała okres wojny na ogół w stanie ruiny, ale zdarzały się wyjątki. Niektóre ze zniszczonych obiektów odbudowano dostosowując do nowych funkcji. Inne, które wojna pozostawiła w dobrym stanie były paradoksalnie, burzone. Jak zauważają Piechotkowie niewątpliwym wpływem na tego typu działania było niedocenie wartości architektonicznych i historycznych obiektów powstałych po II połowie XIX wieku i później¹.

Czas zniszczeń i zagłady wojennej na Podlasiu przetrwało w różnym stanie kilkadziesiąt budynków synagog będących świadectwem wieloletniej obecności Żydów na tych terenach. Holocaust i emigracja sprawiły, że po wojnie zabrakło właścicieli i prawowitych użytkowników tych ob-

¹ Piechotkowie, Maria i Kazimierz, Bożnice Polskie XIX w. (w:) Kalendarz Żydowski 1986-1987, Wyd. Związek religijny wyznania możeszowego w PRL, str. 84

iektów, a w ramach odbudowy powojennej pojawił się problem ich przystosowania do nowych funkcji. Skalę i istotę problemu dobrze pokazuje projekt artystyczny Wojciecha Wilczyka „Niewinne oko nie istnieje” prezentujący losy powojenne bożnic w skali całej Polski². Przekrój nowych funkcji w adaptowanych obiektach jest zaskakująco wielki. Od obiektów- muzeów poprzez liczne domy kultury, biblioteki, kina, różnego rodzaju usługi, sklepy, restauracje, funkcje mieszkalne do magazynów i budynków gospodarczych.

Podstawowym celem niniejszej pracy jest poddanie analizie i ocenie wybranych przykładów niezrealizowanych projektów adaptacji żydowskiej architektury sakralnej – dawnych synagog i domów modlitwy – zbudowanych dla dawnych lokalnych społeczności na obszarze Podlasia w XIX i XX wieku. W grupie tej przedstawione zostały projekty adaptacji, zarówno zachowanych bożnic w Milejczycach i Sejnach, jak i nieistniejących już bożnic w Suwałkach i Krynkach.

Synagoga w Sejnach

Gmina żydowska w Sejnach swoją historią sięga końca XVII wieku choć oficjalnie żydzi otrzymali przywilej zamieszkiwania miasta w roku 1768. Od tego czasu odsetek ludności żydowskiej rośnie, sięgając w latach 80-tych XIX wieku 75% społeczności³.

Synagoga w Sejnach (il.1) została zbudowana w 1857 roku w miejscu wcześniejszej drewnianej, w dawnej dzielnicy żydowskiej. Jest to obiekt orientowany, trójnawowy, z elewacją frontową zakończoną wysokim, ozdobnym szczytem. W architekturze opisywanej bożnicy można znaleźć elementy stylu klasycystycznego i neogotyckiego. Jednoprzestrzenne wnętrze (il.2) podzielone jest przez cztery ozdobne filary dźwigające łuki podpierające sklepienia o konstrukcji drewnianej: kolebkowe w nawie głównej i półkolebkowe w nawach bocznych. Pomiedzy filarami umieszczona była niegdyś bima. W ścianie wschodniej zachowała się nisza aron ha-kodesza.

Budynek bożnicy przetrwał wojnę przekształcony i przebudowany przez nazistów na remizę strażacką w roku 1941. Po wojnie obiekt służył jako zajezdnia samochodowa i w późniejszym czasie jako magazyn.

W latach pięćdziesiątych pojawiły się inne pomysły przeznaczenia dawnych budynków bożnicy i Domu Talmudycznego (pełniącego po wojnie funkcję magazynu zboża, później - zakładu obuwniczego) w Sejnach i wyprowadzenia z nich przypadkowych funkcji. W roku 1957 opracowano m.in. projekt adaptacji budynku na cele klubu sportowego – sali sportowej. Projekt został opracowany przez inż. I. Syferta w czerwcu 1957 roku. Adaptacja obiektów dawnych bożnic na cele związane ze sportem była obowiązującą tendencją, a przykładami przystosowanych do takich funkcji na Podlasiu obiektów należą m.in.: „Nowa” synagoga w Suchowoli, czy Synagoga Samuela Mohilewera w Białymstoku.

Podstawowymi założeniami projektu adaptacji Synagogi Białej w Sejnach był podział przestrzeni bożnicy na dwie strefy: strefę wejściową z holem i szatniami (dwie ułożonymi symetrycznie po obu stronach holu) oraz widownią umieszczoną nad holem od strony zachodniej (wejścia głównego) oraz zajmującą dwa przęsła przestrzeń Sali sportowej podzielonej przez istniejące filary wydzielające przestrzeń ringu bokserskiego(nawa główna) i sal ćwiczeniowych (nawy boczne) (il.3). Projekt zakładał także wyburzenie zbudowanej w czasie wojny wieży obserwacyjnej, a także przywrócenie uproszczonego wyglądu pierwotnego, jednak bez odtwarzania fasady (szczytu) frontowej (il.4). Założono odtworzenie i zachowanie istniejących detali oraz wyglądu ścian elewacji bocznych poprzez zlikwidowanie wrót dla samochodów ciężarowych i odtworzenie wysokich okien w elewacji bocznej. W miejscu aron ha-kodesza zaprojektowano wejście gospodarcze na sprzęt sportowy.

Autor projektu świadomy był problemów funkcjonalnych jakie niesie ze sobą zderzenie zastanej struktury konstrukcyjnej tej bożnicy z nową funkcją. W opisie zaznaczył że sala nadaje się przede wszystkim do treningów *natomiast absolutnie nie spełnia zadania sali (sportowej) z uwzględnieniem obserwowania zawodów*⁴ właśnie ze względu na układ filarów zlokalizowanych w centralnej części budynku. Finalnie projekt nie został zrealizowany, a obiekt przeznaczono na magazyn. Dopiero w roku 1979 opracowano projekt odtworzenia historycznej formy synagogi w Sejnach i adaptacji na salę wystawienniczą, który to projekt zrealizowano w latach 1979-1987. Obecnie bożnica użytkowana jest przez Fundację Pogranicze jako miejsce koncertów, spektakli i wystaw.

² Wilczyk, Wojciech, *Niewinne oko nie istnieje*, Atlas Sztuki, Łódź, 2009

³ Żydzi na Suwalszczyźnie, Materiały źródłowe, zbiory WUOZ o. w Suwałkach, str. 19,

⁴ Inż. M. Syfert, Opis techniczny do projektu hali sportowej w budynku synagogi żydowskiej w Sejnach, str.2, 1957, zbiory WUOZ Białystok o.Suwałki

Opisana koncepcja przystosowania bożnicy nie była jedyną dotyczącą obiektów żydowskich w Sejnach. Inny projekt zakładał adaptację Domu Talmudycznego na restaurację-stołówkę. Kolejny proponował rozbudowę i adaptację Domu Talmudycznego na cele związane z Domem Kultury. W koncepcji tej zakładano wybudowanie kubatury zawieszanej na słupach na poziomie wysokiego parteru jako rozbudowy mieszczącej zaplecze sali kinowo-widowiskowej pomiędzy istniejącym budynkiem, a elewacją frontową synagogi. Realizacja takiego rozwiązania uniemożliwiłaby odtworzenie historycznej formy bożnicy i zaburzyłaby historyczny układ pomiędzy budynkami dawnej gminy żydowskiej w Sejnach. Na szczęście również ta koncepcja nie doczekała się realizacji.

Atuty przyjętych rozwiązań:

- zachowanie układu przestrzennego bożnicy,
- częściowe odtworzenie elewacji.

Defekty przyjętych rozwiązań:

- wprowadzenie podziałów i nowych form we wnętrzu,
- uproszczenia w odtworzeniu elewacji frontowej,
- kontrowersyjna funkcja w obiekcie sakralnym.

Synagoga w Krynkach

W Krynkach ludność żydowska osiedliła się w XVII wieku uzyskując przywileje od Króla Władysława IV w 1639 roku. W XVIII wieku gmina żydowska w Krynkach jest drugą co do wielkości w kahale okręgowym w Grodnie. W II połowie XIX wieku Żydzi stanowią większą część mieszkańców miasta⁵.

Wielka synagoga w Krynkach została wybudowana wg Piechotków na początku XIX wieku⁶ (T. Wiśniewski sugeruje rok 1756⁷) w stylu klasycystycznym. Symetryczny układ form miał kształt litery T na osi wschód-zachód. Sala główna miała kształt prostokąta z umieszczonymi po obydwu stronach babińcami. Os strony frontowej salę główną poprzedzał obszerny przedsionek akcentowany w elewacji wysokim szczytem. Elewację frontową flankowały po obu stronach ryzality-pawilony zakończone mniejszymi szczytami. Ściany zewnętrzne były dekorowane rytmicznie rozmieszczonymi pilastrami oraz gzymsami. Budynek był wykorzystywany podczas wojny jako magazyn wojskowy i warsztat. Dopiero wycofujące się wojska niemieckie próbowały wysadzić bożnicę w 1944 roku.

Po wojnie zachowany częściowo budynek (il.5) postanowiono odbudować i zaadaptować na Dom Kultury (Dom Świetlicowy) mieszczący salę kinowo-widowiskową, bibliotekę, pracownię dla młodzieży. Projekt koncepcyjny został przygotowany w roku 1958 w PKZ przez inż. J. Grudzińskiego.

Podstawowymi założeniami projektowymi było odtworzenie formy historycznej na elewacjach i adaptacja zakładająca wynikająca z historycznych podziałów wnętrza. W dawnym przedsionku zaprojektowano hol z szatniami i kasą, w ryzalitach klatki schodowe z przejściem do dawnych babińców mieszczących w tej propozycji poczekalnie - foyer. W częściach wschodnich babińców zaprojektowano garderoby dla artystów. W sali głównej wykorzystując dużą przestrzeń sali modlitw zaprojektowano widownię na 350 osób oraz scenę (il.6.). Na piętrze nad przedsionkiem, zaprojektowano bibliotekę, wyżej pomieszczenia kabiny projekcyjnej z zapleczem oraz pracownię dla młodzieży. Na elewacjach (il.7) oraz we wnętrzu założono częściowe zamurowania otworów okiennych projektując w ich miejsca blendy. Finalnie z realizacji zrezygnowano. Na początku lat 70-tych XX wieku budynek wysadzono i rozebrano.

Atuty przyjętych rozwiązań:

- odtworzenie zewnętrznej formy historycznej,
- rozwiązanie funkcjonalne respektujące historyczny układ wnętrza,
- funkcja związana z kulturą.

Synagoga w Suwałkach

Wielka Synagoga w Suwałkach powstała w 1821 roku w stylu klasycystycznym. W czasie wojny budynek synagogi został zdewastowany, jednak przetrwał wojnę w dobrym stanie. Charakterystycznym elementem synagogi był portyk kolumnowy (cztery pary zdwojonych kolumn doryckich podpierających klasyczny tympanon nad wejściem) oraz falista attyka elewacji szczytowej korpusu budynku (il.8). Elewacja tylna sali głównej była zakończona łukiem (il.9). Po wojnie budynek synagogi stał opuszczony i stopniowo popadał w ruinę. W roku 1956, z polecenia władz lokalnych, mimo protestów, budynek wybur-

⁵ Wiśniewski, Tomasz, *Bożnice Białostoczczyzny*, wyd. Dawid, Białystok 1992, str.165

⁶ Piechotkowie, Maria Kazimierz, *Bramy Nieba Bożnice Murowane*, wyd. Krupski i s-ka, Warszawa 1999 str.400

⁷ Wiśniewski, Tomasz, *Bożnice Białostoczczyzny*, wyd. Dawid, Białystok 1992, str.166

zono tłumacząc tą decyzję złym stanem technicznym i małą ilością ludności żydowskiej. Wcześniej, w latach 50-tych XX w. w PKZ opracowano projekt adaptacji budynku na cele związane z kulturą – salę widowiskową z funkcjami towarzyszącymi.

Założenia projektowe były podobne do tych obowiązujących przy projekcie adaptacji bożnicy w Krynkach: projektowany podział funkcjonalny respektuje historyczne podziały wnętrza; zaprojektowano odtworzenie i konserwację wyglądu elewacji. Elementem różniącym projekt w Suwałkach była bryła mieszcząca zaplecze zascenia, którą zaprojektowano od strony tylnej jako odstawiony budynek mieszczący połączony łącznikiem wyprowadzonym w miejscu istniejącej wcześniej wnęki aron ha-kodesza (il.10).

Atuty przyjętych rozwiązań

- odtworzenie zewnętrznej formy historycznej,
- rozwiązanie funkcjonalne respektujące historyczny układ wnętrza,
- funkcja związana z kulturą.

Defekty

- łącznik zaplecza zascenia w miejscu aron ha-kodesza

Synagoga w Milejczycach 1987

Kolejny przykład projektu adaptacji pochodzi z Milejczyc (il.11). Synagoga ta powstała w roku 1927 w miejscu wcześniejszej, drewnianej bożnicy. Jest to budynek zbudowany na planie prostokąta z czerwonej cegły, mieszczący pod jednym kopertowym dachem salę modlitewną akcentowaną dawniej wysokimi, zakończonymi półkolistymi oknami oraz dwukondygnacyjną część mieszcząca babiniec, sąd kahalny i administrację gminy. Dawny podział funkcjonalny czytelny jest na elewacjach – mimo wielu przekształceń zatracających pierwotny układ. Ściany zewnętrzne dekorowane były przez liczne detale: gzymsy, lizeny, płyciny, gwiazdę Dawida wyrobione w cegle elewacyjnej.

Przedmiotowy projekt adaptacji powstał w roku 1987 i zakładał przystosowanie budynku na cele Gminnego Ośrodka Kultury. Autorem projektu był arch. Janusz Kaczyński z zespołem PKZ w Białymstoku. Projekt jest ciekawy ze względu na skalę rozbudowy zakładającą obudowanie istniejącego budynku wzdłuż jego elewacji nową strukturą.

W założeniach autorskich czytamy: *Idea było maksymalne zespolenie budynku starego z nową proponowaną architekturą w jedną całość [...] w części projektowanej jako materiał na ściany zewnętrzne zaproponowano cegłę klinkierową, różną (beżową) jednak w barwie od oryginalnej⁸ (czerwonej).* Postanowiono wyeksponować najciekawsze pod względem architektonicznym elewacje: od strony ulicy – południowo-zachodnią (il.12) oraz od strony podwórza - południowo-wschodnią (il.13). Funkcjonalnie w budynku zaprojektowano salę wielofunkcyjną ze sceną w dawnej Sali modlitw z niezbędnym zapleczem, salę kinową, bibliotekę, pracownię Domu Kultury, administrację i inne, towarzyszące funkcje gospodarcze i techniczne. Wejście główne zaprojektowano z dwóch stron: od strony ulicy poprzez wnękę pomiędzy starym i nowym budynkiem poprzedzoną ażurowym trejażem arkadowym oraz od strony północno-zachodniej akcentowanym dwiema ścianami obejmującymi hol oraz projektowaną klatkę schodową. W części istniejącej zaprojektowano zrekonstruowane zgodnie z historycznym wyglądem elewacje. W nowej części architektura posługuje się formami postmodernistycznymi. Pojawia się wspomniany trejaż arkadowy od strony ulicy, półkolistie zakończone okna i blendy okienne, okna zakończone łukiem odcinkowym z uproszczonym podziałem w stosunku do istniejącego w budynku synagogi oraz uproszczony w stosunku do części istniejącej detal. Wyżej opisane rozwiązania tworzą spójny stylistycznie zespół architektoniczny w którym czytelne są części stara i nowa. W zespole tym dawna synagoga wychodzi na pierwszy plan. Nowo projektowane skrzydła posługujące się uproszczonymi formami, innym kolorem i mniejszą skalą poprzez swój postmodernistyczny charakter starają się nie dominować. Jedynie ściany klatki schodowej i wejścia formowane w dynamiczny sposób stanowią wyraźną dominantę elewacji północno-zachodniej.

Atuty przyjętych rozwiązań:

- odtworzenie zewnętrznej formy historycznej w wyeksponowanych elewacjach,
- rozwiązania funkcjonalne respektujące pierwotny układ,
- funkcja związana z kulturą.

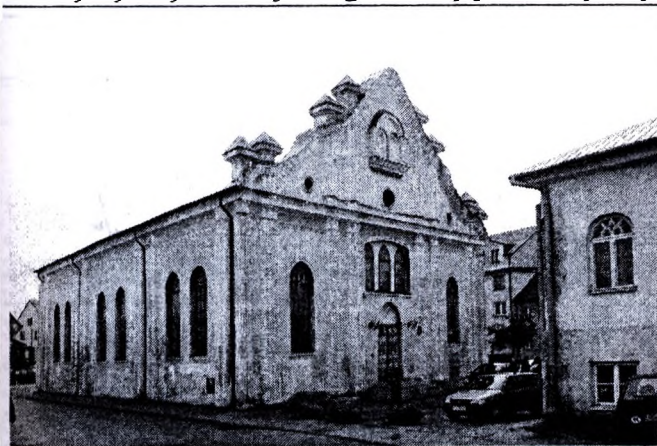
Defekty przyjętych rozwiązań:

- zmiana skali budynku- rozbudowa ingeruje w bryłę budynku.

⁸ Kaczyński, Janusz, Opis projektu rewaloryzacji rozbudowy dawnej synagogi na potrzeby GOK w Milejczycach, PKZ Białystok, 1987.

Podsumowanie

Żaden z prezentowanych przykładów projektów nie został zrealizowany. Projekt w Milejczycach zarzucono po rozpoczęciu realizacji. Synagogi w Suwałkach i Krynkach zostały niestety zburzone. Były to obiekty poprzez swoją skalę i rozwiązania architektoniczne niezwykle wartościowe dla architektury Podlasia. Projekty, które zakładały ich adaptację do nowych funkcji związanych z kulturą respektowały dawne układy funkcjonalne i zakładały odtworzenie oryginalnego wyglądu. Tym większą stratę dla stanowią wyburzenia tych obiektów, w kontekście ich racjonalnego przystosowania do nowych funkcji. Równie ciekawy jest przykład projektu w Milejczycach, kontrowersyjny jedynie przez skalę zmian bryły zewnętrznej, wprowadzonych jednak w sposób eksponujący najistotniejsze historycznie elewacje. Jako najmniej wartościowy należy uznać projekt adaptacji Białej Synagogi w Sejnach. Na taką ocenę składają się kontrowersyjna funkcja i zmiany wystroju zewnętrznego fałszujące historyczny wygląd budynku.



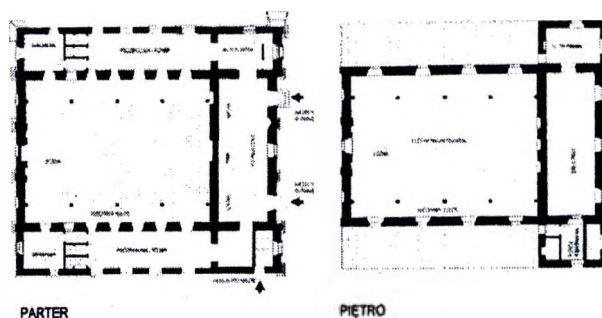
il. 1 Synagoga w Sejnach, rys. autor.



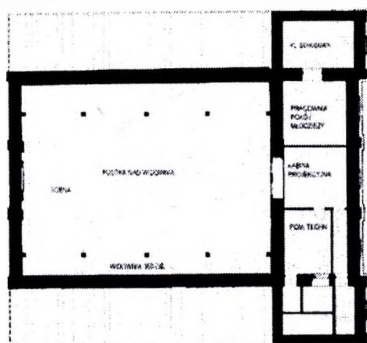
il. 2 Synagoga w Sejnach, rys. autor.



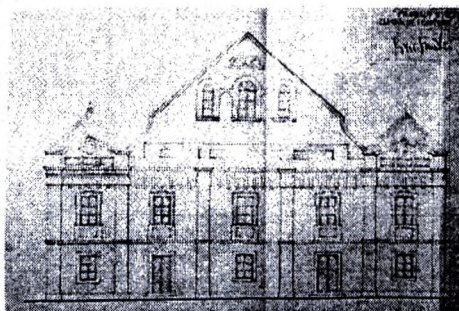
il. 5 Wielka Synagoga w Krynkach 1963 r.



il. 6 Wielka Synagoga w Krynkach projekt rzuty, oprac. autor.

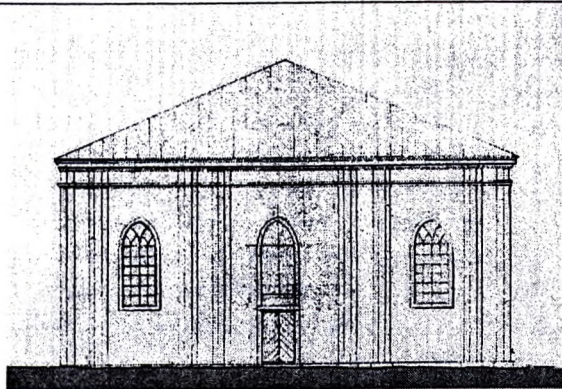


II PIĘTRO



ELEWACJA FRONTOWA

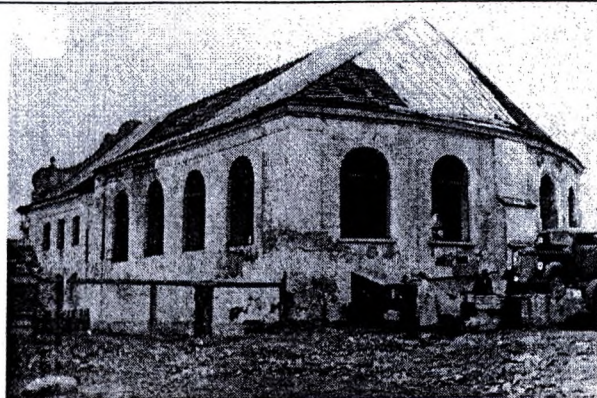
il. 7 Wielka Synagoga w Krynkach projekt rzut, elewacja, oprac. autor.



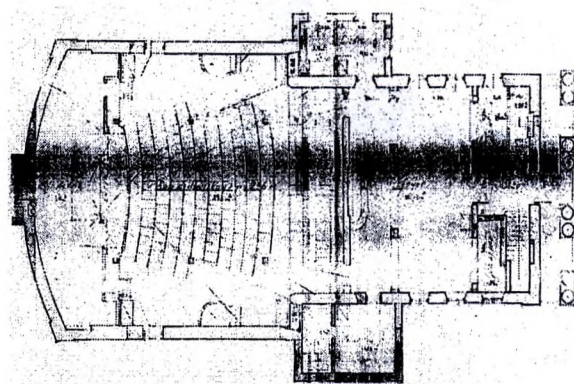
4.



5.



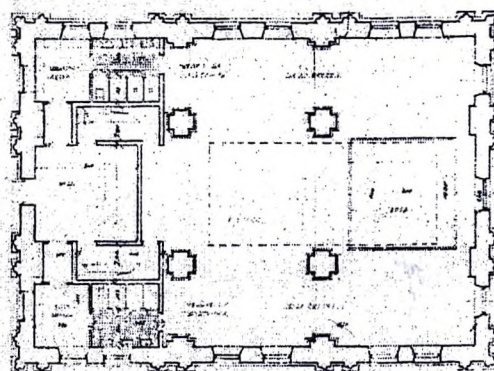
6.



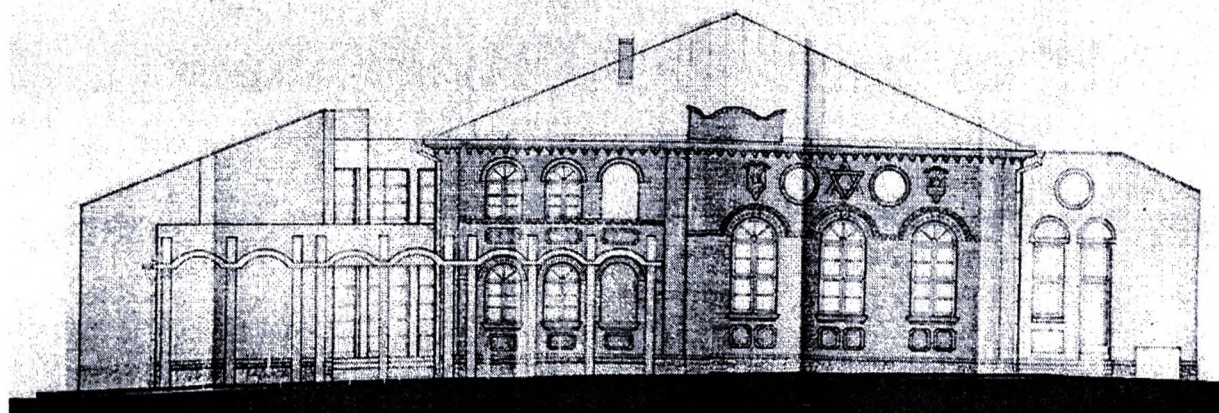
7.



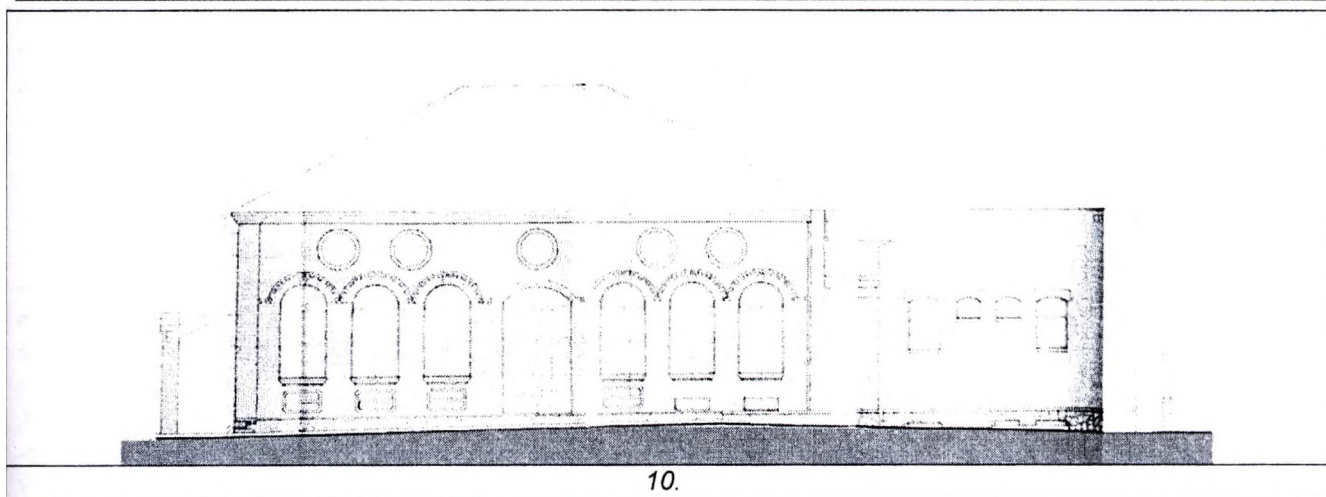
8.



11.



ил. 9 – Synagoga w Suwałkach



Literatura

1. Piechotkowie, Maria i Kazimierz, *Bożnice Polskie XIX w. (w:) Kalendarz Żydowski/* – Warszawa: Wyd. «Związek religijny wyznania mojżeszowego w PRL», 1986-1987. –S. 55-84.
2. Piechotkowie, Maria i Kazimierz, *Bramy Nieba Bożnice murowane na ziemiach dawnej Rzeczypospolitej.* – Warszawa: Wydawnictwo Krupski i S-ka, 1999.
3. *Projekt rewaloryzacji i rozbudowy Synagogi w Milejczycach na potrzeby GOK, PKZ, Pracownia. Projektowa,* arch. J. Kaczyński. – Białystok, 1987.
4. *Projekt wstępny odbudowy Wielkiej Synagogi w Krynkach na cele Domu Świetlicowego.*
5. *Projekt wstępny hali sportowej w budynku synagogi żydowskiej w Sejnach,* inż. M. Syfert, 1957, inż. J. Grudziński, PKZ – Warszawa, 1958.
6. Wilczyk, Wojciech, *Niewinne oko nie istnieje // Atlas Sztuki.* – Łódź, 2009.
7. Wiśniewski, Tomasz, *Bożnice Białostoczczyzny Żydzi w Europie wschodniej do roku 1939.* – Białystok: Dom Wydawniczy Dawid, 1992.
8. *Żydzi na Suwalszczyźnie. Materiały źródłowe, zbiory WUOZ o. w Suwałkach – rękopis.*

RESUME

Jewish culture has deep roots in Poland. There are many Jewish cult monuments (synagogues) in Polish towns and cities. Many of them were destroyed during the Second World War and stay in bad condition. In the following article author analyses unrealized projects of synagogues adaptation in Podlasje region.

УДК 628(091):728.8(476.7)

Басов С.В., Гладыщук А.А., БрГТУ, Брест

РУРМУС – ОСНОВНОЙ ЭЛЕМЕНТ СИСТЕМЫ ВОДОСНАБЖЕНИЯ БЕРЕСТЕЙСКОГО ЗАМКА XVI ВЕКА

Введение

В 2009 г. город Брест официально отметил 990-летие. Один из старейших городов Беларуси вправе гордиться многими событиями своей славной и героической истории, в том числе, связанных с гидротехникой.

2 ноября 2008 г. на заседании межведомственного координационного совета Брестского областного исполнительного комитета по охране материального и духовного наследия была представлена и обсуждена «Концепция сохранения, воссоздания и перспективного использования исторического наследия на территории Брестской крепости» [1]. Представленная концепция вызвала большой интерес, серьезную научную дискуссию и общественный резонанс, не утихающий до настоящего времени.

Необходимость подобной концепции, на наш взгляд, очевидна. Однако практическая ее реализация (после прохождения всех необходимых экспертиз, согласований и широкого общественного обсуждения) должна базироваться на научно-обоснованных выводах, масштабных археологических исследованиях с привлечением широкого круга специалистов – историков, краеведов, археологов, архитекторов, строителей, гидрологов и др.