

УДК 712:796.5 (476.7)

Власюк Н.Н. (ст.), Брестреставацяпроект, Брест

НЕКРОФАЦИИ

Данная статья написана в рамках работы «Охрана и возможности культурно-туристского использования старинных кладбищ Западного Полесья». Автор ставит своей задачей оценить туристский потенциал брестских некрополей в контексте старинных кладбищ Западного Полесья. Разработать классификацию старинных кладбищ. Выявить возможности и ограничения использования мест захоронений для целей туризма. Выполнить критическое обобщение отечественного и зарубежного опыта ревитализации закрытых некрополей. Разработать предложения по методике ревалоризации старинных кладбищ. Апробировать разработанные рекомендации в экспериментальном проекте ревитализации Тришинского некрополя и проекте лапидариума еврейского кладбища по ул. Тихой в городе Бресте.

Проблема ревалоризации, ревитализации, консервации и даже охраны и сохранения старых захоронений свойственна не только Берестейщине, эта проблема характерна, пожалуй, каждому региону страны, особенно остро она ощущается в крупных городах. «С некоторых пор я стал чувствовать, что люди, которые жили раньше нас, никуда не делись. Они остались там же, где были, просто мы с ними существуем в разных временных измерениях. Мы ходим по одним и тем же улицам невидимые друг для друга. Мы проходим сквозь них, а за стеклянными фасадами новомодных строений мне видны очертания некогда стоявших здесь домов: классические фронтоны и наивные мезонины, чванливые ажурные ворота и полосатые шлагбаумы. Все, что когда-то было, и все, кто когда-то жил, остаются навсегда. Кладбища в мегаполисах обычно живут недолго: ровно столько, сколько нужно, чтобы заполнить могилами выделенную под погост территорию, да еще полсотни лет, пока не вымрут те, кто приходил сюда ухаживать за надгробиями. Через каких-нибудь сто-полтораста лет поверх костей нарастет слой земли, на ней раскинутся площади или встанут дома, а на окраинах расширившегося Города появятся новые некрополи» (Б. Акунин. Кладбищенские истории). Действительно, на глазах одного только поколения в нашем городе были утеряны следующие объекты: еврейское кладбище на его месте в начале 1970-х построен стадион «Локомотив», кладбище немецких военнопленных второй мировой войны, по ул. Герцена – частная застройка, кладбище немецких и российских солдат первой мировой войны – средняя школа № 33, захоронения еврейского гетто – жилая застройка, кладбища солдат вермахта – площадь Ленина, погост Свято-Симеоновского собора. Начавшееся с первой половины XX века, в «период массового отхода советского народа от церкви» осквернение могил, и несанкционированные «археологические раскопки» «черных» копателей продолжаются до сих пор. Кроме того, по-видимому уже не осталось ни одной погребальной камеры на закрытых кладбищах Бреста, где бы не побывали кладоискатели. На суд II Международной научно-практической конференции вынесена первая попытка обобщенной классификации всех объектов материальной культуры Прибужского региона, так или иначе связанных со смертью Человечества.

ГЛОССАРИУМ:

Некрофация (греч. nekros – мертвый, phaytos – вместе, место, однородный участок) локализованный на местности участок захоронения действительного либо символического не зависимо от размеров и количества захороненных; погост, кладбище, колумбарий при крематории и т.п., братская или одиночная могила, не являющаяся частью кладбища. К некрофациям относятся отдельно стоящие кенотафы, места массового уничтожения или гибели людей, даже после эксгумации и переноса праха погибших, а также места гибели людей.

Условно некрофации можно разделить на четыре типа:

I. Кладбище – участок территории, специально предназначенный для погребения. Белорусские синонимы: могільнік, могількі, клады. Региональные синонимы: магілкі, ма-гільнік, могліцы, жальнік, гробішча, дамавішча. Эпитеты (чтобы не произносить «страшное слово») – заімак, гай, гаёк, гуркі, капцы, канцы, курганы. Кирхут – еврейское кладбище. Некрополь, погост, грунтовый или курганный могильник.

Некрополь (греч. Nekropolis – город мертвых). Название обычно распространяют на особо большие или мемориальные кладбища (прим. Некрополь – колумбарий Брестской крепости).

Погост – прицерковное кладбище. Белорусские синонимы: прыкасцельныя могількі, цвѣнтар, кіркоф (протест.).

Катакомбы – подземные кладбища, характерные для раннего христианства (I–X в.), представляющие сеть коридоров (обычно в горных выработках), с углублениями в стенах для захоронений.

Территории, на которых находились старые кладбища и захоронения, лапидариумы.

II. Автономное (самостоятельное) захоронение.

Автономное погребальное сооружение – колумбарий, родовая часовня – усыпальница, оссуариум. Церковь и костел, в данном рассмотрении, также являются погребальными сооружениями, поскольку в них как минимум хранятся частички мощей святых.

Братская могила.

Одиночная могила.

Одиночный курган.

III. **Кенотаф** – (греч. κενος – пустой, τaphos – могила) символическая могила, памятник, поставленный не на месте погребения человека, например: если человек погиб на чужбине, или тело исчезло по каким-либо причинам. Наиболее распространены на Беларуси памятники землякам, погибшим на фронтах ВОВ.

IV. **Памятное место** – место гибели известных людей (место дуэли Лермонтова, Пушкина). Место казни, территория бывшего кладбища, концлагеря. В последние годы получили распространение кресты у дорог в память об автокатастрофах с человеческими жертвами, хотя корни этого обычая уходят глубоко в историю.

Группы кладбищ:

Автохтонные кладбища. Городское кладбище измеряется временными категориями, крестьянское кладбище – пространственными. При изучении городского кладбища исследуется каждое надгробие по определенным критериям. Традиционное белорусское (народное) кладбище с преобладанием памятников инцитного (наивного, примитивного) искусства оценивается в целом, как кладбище этнической группы, в обрядах и ритуалах которой заложен генетический код познания себя как личности. Исключение составляют лишь отдельные, «международные» надгробия.

Белорусский ученый профессор Михась Романюк, многие годы жизни отдавший изучению традиционных захоронений на всей территории Беларуси, выводит следующую типологию народных кладбищ: грунтовые могильники, курганы, кладбища и могилы самоубийц и некрещеных детей. К традиционным надгробиям относятся: полотна надмогильные, памятные деревья, мостки (кладкі), камни-валуны, крыжы-жалынікі, «каменные жорны», «прыклады» и «навалы», «нарубы», «хаткі, заграды, зрубы», крестовые деревянно-полотняные инстоляции и т.п., каменные кресты, ортодоксальные (канонические) деревянные и металлические кресты, металлический крест на природном камне. Надгробия, по которым при отсутствии инскрипции, возможно определить этническую принадлежность покойного.

Автономные (самостоятельные) кладбища. Это самая разнообразная и много-численная группа кладбищ, объединяющая в себе все кладбища, не вошедшие в первую.

В свою очередь автономные кладбища подразделяются на:

– коммунальные (общегородские) – кладбища, предназначенные для захоронений жителей одного или нескольких населенных пунктов, независимо от профессиональной или конфессиональной принадлежности. Но это не исключает наличие на кладбище автономных кладбищенских блоков;

– конфессиональные: христианские (православные, католические, протестанские и др.), нехристианские (иудаистские, магометанские, караимские и другие) и дохристианские (курганые и грунтовые могильники);

– фамильное (родовое) – хранят прах бывших владельцев поместий и их близких. Располагаются в парках, лесах или лугах, прилегающих к родовым поместьям;

– профессиональные – сплавщиков, мельников, шахтеров и др.; военные – связанные с конкретными военными действиями и конкретным боем. Свидетельства восстаний и войн прокатившихся через нашу страну, случается что бывшие враги похоронены рядом (примеры: кладбище солдат I мировой войны в д. Томашовка Брестского р-на похоронены 1346 солдат русской армии и армии кайзеровской Германии, погибших в боях 1915–1917 гг.; братские могилы в д. Миловиды, Барановичского района, на расстоянии 20 метров друг от друга похоронены повстанцы К.Калиновского и солдаты царской России, погибшие в Миловидской битве 22 мая 1863 года и др.). Закрытые для захоронений отличаются специфическим размещением могил с однотипными надгробными памятниками; Воинские (гарнизонные) – кладбища предназначенные для захоронений военнослужащих гарнизонов и членов их семей.

ТИПОНИМИКА НЕКРОФАЦИЙ

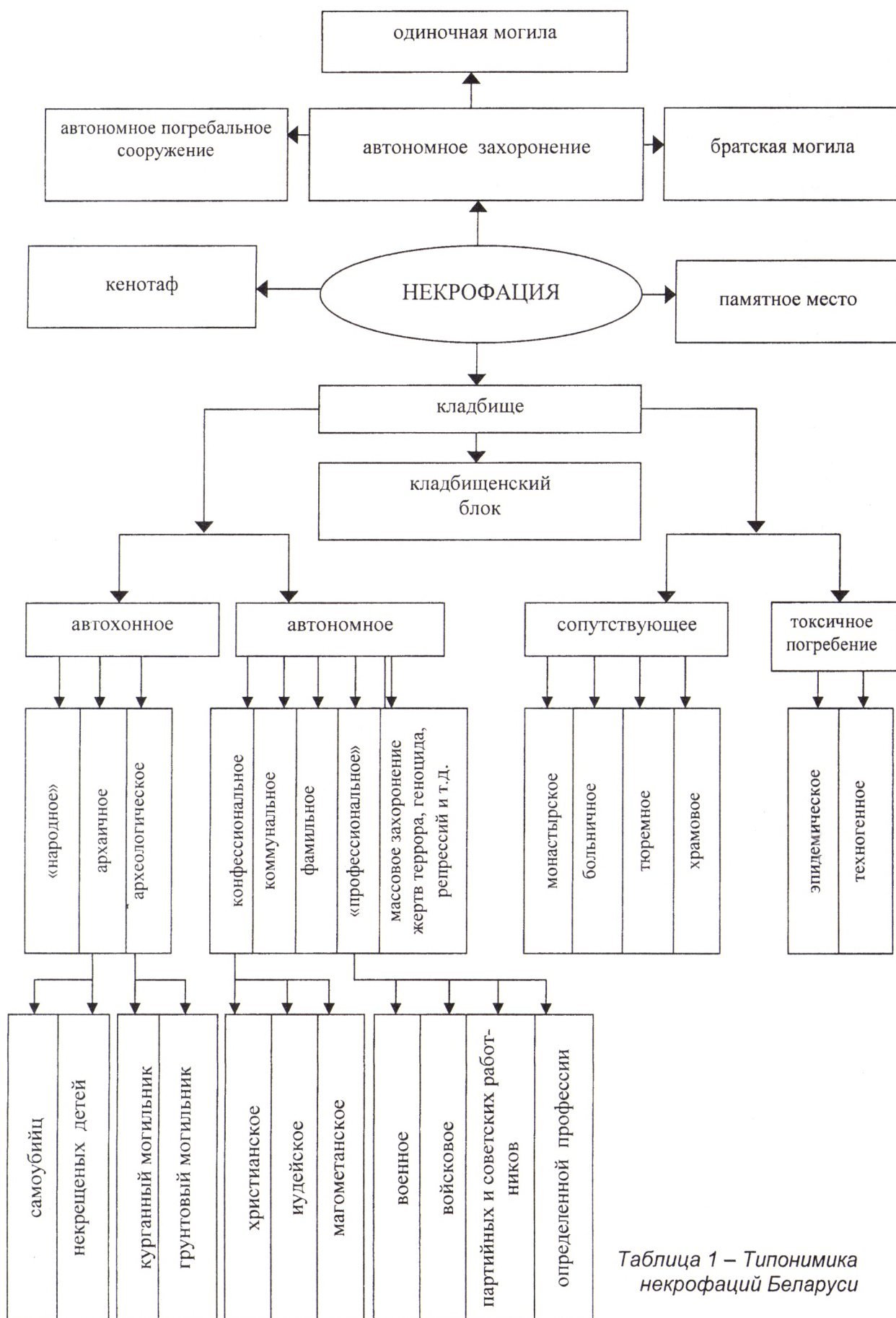


Таблица 1 – Типонимика некрофаций Беларуси

– эпидемические – кладбища, основанные в связи с эпидемиями (холера, сибирская язва, чума, тиф, оспа и др.), постигшими данную местность, и вызвавшими массовую смертность, техногенными катастрофами и авариями вызвавшими устойчивую токсичность трупов. Эпидемические кладбища располагались вдали от застройки на неплодородных почвах с низким уровнем грунтовых вод. Трупы либо сжигали, либо засыпали известью. Небольшие скромные кладбища с братскими могилами отмечались на местности особыми знаками (например: холерное – крест св.Роха). Сейчас от них остались лишь следы. Отдельные захоронения опасны даже по прошествии длительного срока;

– сопутствующие кладбища. Эта группа кладбищ объединяет кладбища, неразрывно связанные с каким-либо объектом. Захоронения в пределах монастыря, внутри культового сооружения, около храма, при больнице, тюрьме;

– кладбищенский блок – кладбище в кладбище. Часть кладбищенского квартала, квартал, несколько кварталов, предназначенные для захоронений представителей правящей элиты и знаменитостей, иной или определенной конфессии, профессии, родовые или детские кварталы, военные и т.п.

Рамки статьи, к сожалению, не позволяют выполнить более развернутую типологию некрофаций, дать характеристики обрядам погребения и классификацию надгробий.

RESUME

The following article is written within the limits of work "Protection and possibilities of cultural-tourist use of old cemeteries of the Western Polesye". The author puts the problem to estimate tourist potential of the Brest necropolises in a context of ancient cemeteries of the Western Polesye, to develop classification of ancient cemeteries, to reveal possibilities and restrictions of use of places of burial places for tourism. To execute critical generalization of domestic and foreign experience of revitalization of the closed necropolises. To develop offers by revalorization technique of the ancient cemeteries. The developed recommendations have been approved in a pilot project of revitalization of the Trishinsky necropolis, and the project of lapidarium of the Jewish cemetery on street Tichaya in the city of Brest.

УДК 726.71(476) (091)

Лаврецкий Г.А., БНТУ, Минск

ИССЛЕДОВАНИЕ 2009–2010 гг. КРЕПОСТЕЙ-ХРАМОВ НА ТЕРРИТОРИИ БЕЛАРУСИ

Реставрационная практика – постоянный научно-исследовательский процесс. Поэтому, даже когда уже ведутся реставрационные работы, необходимо анализировать, искать объяснение выявленным элементам, их связь со всем объектом в целом. Это важно не только для коррекции проекта, но и для уточнения историко-архитектурных сведений. Так, при проведении комплексных научных исследований двух выдающихся памятников-ровесников – церкви Рождества Пресвятой Богородицы в Мурованке и церкви святого Архангела Михаила в Сынковичах в процессе плановых расчисток были выявлены особенности, которые существенно могут изменить наше представление о своеобразной типологической линии развития белорусской архитектуры.

В XV в. в архитектуру Великого княжества Литовского приходят знаковые стилевые изменения. Многие из храмов приобретают вид укрепленного замка. Такое соединение стилевых и типологических признаков было широко распространено как в Византии, так и в Западной Европе. Подобный опыт имел множество примеров не только в сакральной архитектуре, но и в жилых, и в общественных зданиях. Можно сказать, что в понятии «храм-дом» появляется новая образная ветвь «храм-крепость». Однако, являясь характерным представителем стилевого направления, каждый из памятников обладает своим неповторимым архитектурно-художественным образом.

Церковь Рождества Пресвятой Богородицы в Мурованке давно привлекает к себе внимание исследователей, специалистов в разных областях, связанных с изучением христианских святынь. С 1870-х годов историки, археологи, краеведы, а теперь и богословы, вносят свою лепту в изучение этого необычного памятника. В 1980-х годах был разработан проект реставрации, который дал возможность храму сохранить в целом конструктивные и архитектурно-пластические элементы. В 2007 г. начался новый этап изучения памятника. Многочисленные