

kościółach zachodnich w: Lublinie, Wiślicy, Sandomierzu czy Krakowie, a miało swą postać oryginalnej dodanej jednak *ex post* aplikacji ikonograficznej, uzyskało swoje naturalne, syntetyczne rozwinięcie we wschodnich cerkwiach pogranicza w: Wilnie, Kodniu, Synkowiczach, Małomożekowie oraz – najpełniejsze chyba i szczytowe – w cerkwi Zwiastowania Przenajświętszej Bogurodzicy w Supraślu.

I jeden krąg historii w ten sposób się jakby zamknął*.

УДК 693.22.004.18

Trojnieł P. WAPB, Białystok

BIAŁOSTOCKIE SYNAGOGI KOŃCA XIX WIEKU

Przedwojenny, wielokulturowy krajobraz Białegostoku współtworzyła społeczność żydowska licząca kilkadziesiąt tysięcy osób. Społeczność ta została wymordowana podczas II wojny światowej, a Żydzi którzy przetrwali holocaust po wojnie w większości wyemigrowali z Polski. Pierwszy dokument wzmiankujący o Żydach w Białymstoku, pinkas kahału z Tykocina, pochodzi w 1658 r.⁸ Wiadomo również, że gdy Stefan Czarniecki otrzymał własność prywatną Tykocin z białostockimi dobrami, w Białymstoku i okolicznych wsiach (Białystok też był wtedy wsią) mieszkało 75 Żydów⁹. Pierwsza bożnica powstała w Białymstoku na początku XVIII w, kiedy dobrami białostockimi władał już Jan Klemens Branicki. Data powstania tej pierwszej białostockiej bożnicy jest sporna. Według Piechołków bożnica powstała w 1711 r.¹⁰ Natomiast znany badacz Białegostoku Jan Glinka wskazuje na datę 1718 którą to odkrył na stropie *bimy* tejże synagogi w 1938 r.¹¹ Naprzeciwko tej pierwszej bożnicy, w centrum dzielnicy żydowskiej *Szulhof*¹², zbudowano w 1764 r.¹³ tzw. Synagogę Wielką. Hetman Branicki, który przyczynił się do rozwoju miasta w XVIII w. sprzyjał Żydom białostockim widząc w tym szansę na rozwój miasta.¹⁴ W 1799 r. w czasach zaboru pruskiego, Żydzi stanowili już – wg różnych danych od 45 do 53% społeczności miasta, zaś w 1807 r., po przejściu miasta przez Rosjan 51%¹⁵. I połowa XIX w. to dynamiczny rozwój przemysłu włókienniczego w Białymstoku, a co za tym idzie przyrost ludności, także żydowskiej. W 1864 r. Żydzi stanowili 61,8% społeczności miasta i posiadali 17 synagog i bożnic.¹⁶ Kolejnym impulsem do dalszego rozwoju miasta było uruchomienie linii kolejowej łączącej Warszawę z Petersburgiem. W tym czasie żydowska gmina białostocka stała jedną z najliczniejszych na terenach dawnej Polski osiągając pod koniec wieku liczbę 47 tys. członków¹⁷. Wg Z. Romaniuka w 1897 roku liczba żydowskich mieszkańców Białegostoku wynosiła 41903 osoby co stanowiło 63,5%¹⁸. Lata 80-te XIX w. oraz przełom wieków to początek emigracji, na tle ekonomicznym, a także spowodowanej pogromami. Mimo to przed wybuchem I Wojny Światowej liczba ludności żydowskiej wzrosła do 64235 osób, co stanowiło w 1914 roku 66% mieszkańców miasta. Żydzi korzystali w tym okresie z 47 synagog i domów modlitwy w tym 26 murowanych.¹⁹ Wojna i emigracja zmniejszyły liczbę Żydów w Białymstoku do ok. 40 tys. w 1921 r. co stanowiło ok. 52% mieszkańców.²⁰ W dwudziestolecie miasto zwiększyło znacznie swój administracyjny obszar co także spowodowało spadek procentowy ludności żydowskiej, potęgowany dodatkowo przez wspomniane już nasilające się emigracje. W roku 1931 Polacy stanowili już 47% społeczności Białegostoku, natomiast Żydzi tylko 43%.²¹ Tuż przed wojną istniało w Białymstoku około stu synagog, bożnic i domów studiów religijnych, a w całym województwie mieszkało 96 rabinów.²² Spis bożnic zamieszczony w Księdze Pamięci Żydów białostockich z 1949 r. wymienia z nazwy 46 domów modlitwy oraz nieokreśloną liczbę pozostałych, mniejszych bądź nieczynnych bożnic²³.

* Pracę niniejszą wykonano w ramach badań naukowych W/WA/3/2011 realizowanych w Zakładzie Architektury Kultur Lokalnych Wydziału Architektury Politechniki Białostockiej w roku 2012.

⁸ Romaniuk, Zbigniew, Żydzi Białostoccy do 1915 r [w] Studia i materiały do dziejów miasta Białegostoku, Tom V, Białystok 2001, str. 147 Gmina żydowska w Białymstoku była początkowo zależna od Gminy w Tykocinie. Uniezależniła się w 1745 r.

⁹ Wiśniewski, Tomasz, Ważniejsze białostockie synagogi, [w:] Białostoczczyzna 1986 nr 4, str.8 por. T. Wiśniewski, Wielkie Synagogi w Białymstoku, [w:] Mówią Wieki 86/4.

¹⁰ Piechołkowie, Maria i Kazimierz, Oppidum Judaeorum Żydzi w przestrzeni miejskiej dawnej Rzeczypospolitej, Wydawnictwo Krupski i S-ka, Warszawa 2004, str. 245.

¹¹ Teki Glinki, t. 206 str. 13 (Wojewódzkie Archiwum Państwowe w Białymstoku), I Smulewitz jako datę zbudowania pierwszej bożnicy (the old Bet Hamidrash) również podaje rok 1718 (Białystok - a historical survey, [w:] The Bialystoker Memorial Book, str. 4) M. Gołowski podawał datę 1715 (za T. Wiśniewskim, [w] Ważniejsze białostockie synagogi... str. 8).

¹² Dzielnica Szulhof powstała na ziemiach wydzierżawionych wieczysto w 1700 r. od białostockiego Kościoła – na podst. Romaniuk, Zbigniew, Żydzi Białostoccy do 1915 r. str. 149.

¹³ Teki Glinki, t. 206 str. 14, na podstawie zapisu kahału białostockiego wywiezionego w 1928 roku do Wilna.

¹⁴ Więcej, Romaniuk, Zbigniew,... str. 150-151.

¹⁵ APB, Teki Glinki 182, k.3, porównaj Romaniuk, Zbigniew, Żydzi Białostoccy do 1915 r. str. 153., W 1799 roku liczba mieszkańców wyznania mojżeszowego stanowiła 1788 os.; w 1807 roku 2116 na 4145 mieszkańców miasta.

¹⁶ Romaniuk, op.cit. str. 164.

¹⁷ Piechołkowie, Maria i Kazimierz, Oppidum Judaeorum op.cit., str. 247, w 1878 gmina liczyła 20 tys. os. (59% mieszań.), w 1795 47 tys. os. (76% mieszań.).

¹⁸ Romaniuk, op.cit. str. 185, (63,5 % uwzględniając garnizon wojskowy, 67,4% - bez wojska).

¹⁹ Romaniuk, op.cit. str. 198.

²⁰ Piechołkowie, op.cit. Oppidum Judaeorum, str. 247.

²¹ Wiśniewski, Tomasz, Bożnice Białostoczczyzny, str. 135, wg Jewish Encyclopedia w 1929 roku Żydzi stanowili 47,8% mieszkańców (43150), w 1932 r. 60,5% (39155), w 1938 – 43% (42880 os.), Str. 811.

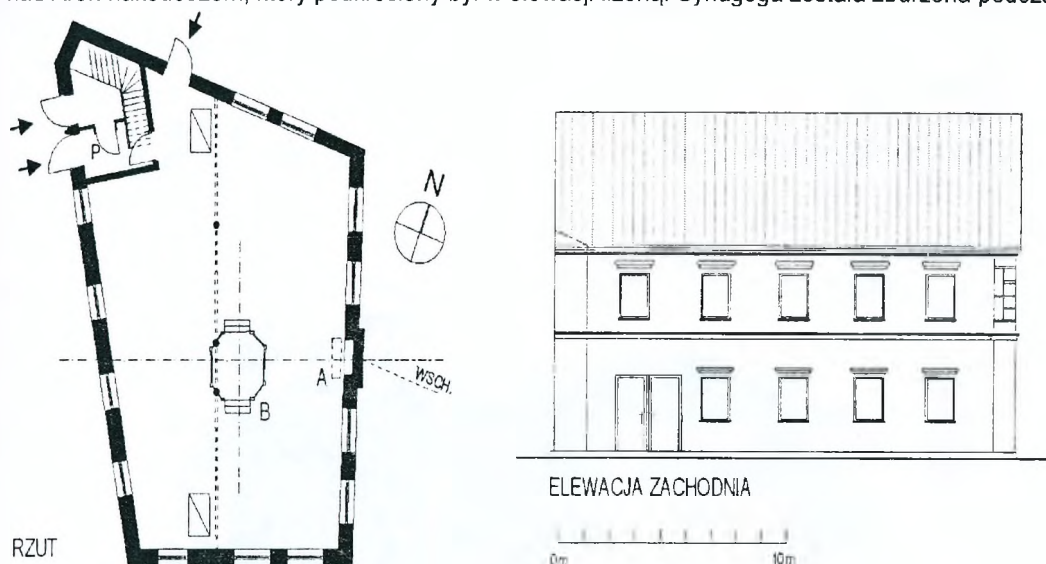
²² Dobroński, Adam, Białystok historia miasta, Zarząd Miasta Białegostoku, Białystok, 1998, str. 142, porównaj I. Smulewitz, Białystok - a historical survey, [w:] The Bialystoker Memorial Book, The Bialystoker Center New York, New York, 1982, str. 4, tłum. autor.

²³ Pinkos Białystok, 1949 (tłumaczenie na jęz. angielski, <http://www.jewishgen.org>), Białystok Jewish Historical Association, Inc, New York, 1949, 1950, w spisie brak Synagogi Cytrona, Podana liczba nie obejmuje drewnianej synagogi Piaskowej na której miejscu po rozbiórce zbudowano w 1893 r. nową murowaną bożnicę; wg T. Wiśniewskiego autor spisu - Abraham Samuel Herszberg w pol. lat 30-tych XX w. opisuje w Białymstoku ponad 60 synagog i domów modlitwy (za T. Wiśniewskim, Ważniejsze białostockie synagogi, [w:] Białostoczczyzna 1986 nr 4, str. 9).

Podstawowym celem niniejszej pracy jest poddanie analizie i ocenie wybranych przykładów białostockich synagog zbudowanych w ostatnim dziesięcioleciu XIX wieku (lata 1890-1900). W tym okresie liczba ludności żydowskiej stanowiła większą część społeczności miasta (ponad 60%) co spowodowało potrzebę wybudowania wielu nowych bożnic.

Synagoga na ul. Sobornej (1890)

Bożnica na ul. Sobornej w Białymstoku (ob. okolice ul. Św. Mikołaja), zbudowana na podstawie projektu z 1890 r.²⁴ jest kolejnym przykładem architektury synagogalnej z oryginalnym, charakterystycznym układem sali głównej modlitw ustawionej poprzecznie, dłuższym bokiem do osi synagogi. Fundatorem był *Szołem Giertowicz Derektor* na którego działce obiekt zrealizowano. Program budynku ograniczony był do głównej sali modlitw przeznaczonej dla mężczyzn, niewielkiego przedśionka oraz klatki schodowej prowadzącej do babińca na piętrze, otwartego na salę główną. Budynek synagogi powstał na planie wydłużonego czworoboku (zbliżonego do trapezu), dopasowanego do kształtu działki (il.1), był orientowany, z posadzką nie obniżoną w stosunku do otoczenia, z aronem umieszczonym symetrycznie na ścianie wschodniej oraz ośmiokątną bimą zlokalizowaną w centralnej części wysokiej sali głównej. Przekryty był prostym dwuspadowym dachem z kalenicą równoległą do dłuższego boku. Od strony zachodniej na poziomie drugiej kondygnacji zaprojektowany był babiniec w formie galerii opartej na stalowych bądź żeliwnych słupach. Dwa ze słupów wkomponowane były narożniki bimy. Elewacja zachodnia, dwukondygnacyjna dekorowana była skromnym detalem architektonicznym w postaci obramowań prostokątnych okien, prostego gzymsu między-kondygnacyjnego oraz gzymsu wieńczącego. Wejścia zlokalizowano w północno-zachodnim narożniku w elewacji frontowej (od strony ulicy, wejście dla kobiet oraz mężczyzn z przedśionkiem) oraz w elewacji szczytowej, północnej bezpośrednio do sali modlitw, dostępne z podwórza. Sala główna posiadała osiem wysokich prostokątnych okien z małymi okulusami nad nimi, oraz dziewięciątym okulesem umieszczonym na osi elewacji wschodniej, nad Aron hakodeszem, który podkreślony był w elewacji lizeną. Synagoga została zburzona podczas wojny.



Il. 1. Synagoga przy ul. Sobornej, 1890 r., Rzut i elewacja frontowa, oprac. autor

Synagoga Piaskowa (Piaskower Bet Midrasz) (1893)

Istniejący na ul. Pięknej 3 w Białymstoku budynek to dawna synagoga Piaskowa (Piaskower Bet Midrasz) zbudowana w latach 1890-93 w miejscu wcześniejszej, drewnianej bożnicy²⁵. Fundatorami nowej, murowanej synagogi byli *Ischak i Alme Jaczmienik, Kaltun, Małka Nawiaska, Daniel Ostryński, Jerusze Rozenthal, Oliezer Sobocki, Cwi Wilsztyk, Mojsze Wilmer oraz Cwi Zew Majewicz*, a działka na której postawiono budynek bożnicy należała do Mojżesza Nowika²⁶. Budynek bożnicy był podłączony do kanalizacji oraz posiadał oświetlenie elektryczne (73 lampy). Budynek przetrwał wojnę (il.3) służył jako olejarnia (w 1948 r.), potem użytkowany był przez Żydów białostockich którzy przetrwali holocaust, jako siedziba Towarzystwa Społeczno-Kulturalnego Żydów, następnie jako biura Papierów Akcydensowych (od 1968 r.), Dom Kultury²⁷. Po pożarze w 1989 roku i niezrealizowanych planach adaptacji na Centrum Esperanto budynek został adaptowany i przebudowany (zmieniając wygląd) na potrzeby siedziby firmy deweloperskiej. Na podstawie zachowanych zdjęć i planów stanu po wojnie, oraz projektów adaptacji (min. na Siedzibę Towarzystwa Przyjaciół Grodna, 1987 r.) zrekonstruowano układ bożnicy w jej pierwotnym stanie (il.2). Budynek został zbudowany na planie prostokąta, był orientowany, z wysoką salą modlitw zlokalizowaną w części wschodniej. W części zachodniej sala była zwężona przez dwa flankujące pomieszczenia: od południa klatkę schodową prowadzącą na babiniec umieszczony nad częścią zachodnią, na poziomie drugiej kondygnacji, od północy przez pomieszczenie pomocnicze o nieznanym celu. Konstrukcja stropu babińca opierała się na ścianach oraz dwóch żeliwnych (zachowanych) słupach, które wspierały szynę wspierającą belki stropu. Sala główna w swojej głównej części miała kształt prostokąta (o wym. 15,0 x 8,15 m) ustawionego dłuższym bokiem poprzecznie do osi

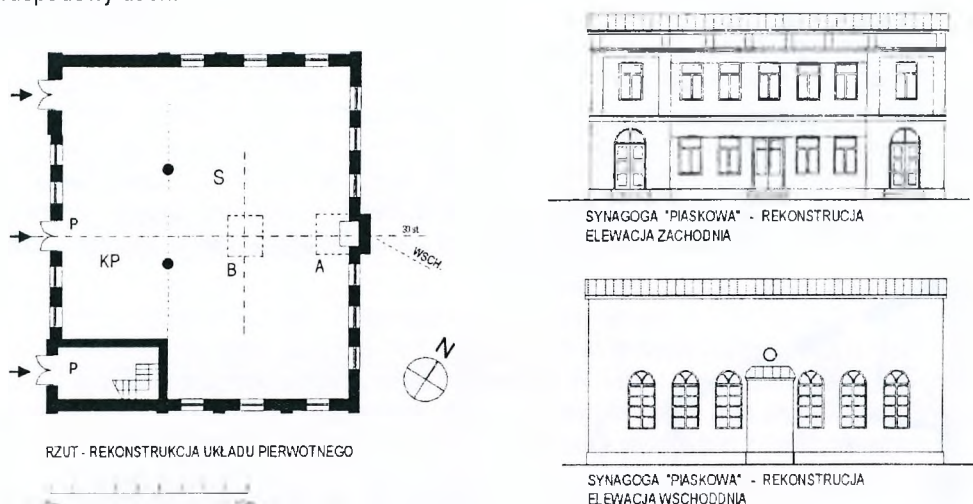
²⁴ Projekt budowy domu modlitwy przy ul. Sobornej w 41 kwartale Białegostoku, 1890 r, NAHBwG f.8, o.2, d. 691.

²⁵ Wg T. Wiśniewskiego wcześniejsza drewniana bożnica powstała w tym miejscu w 1820 r.

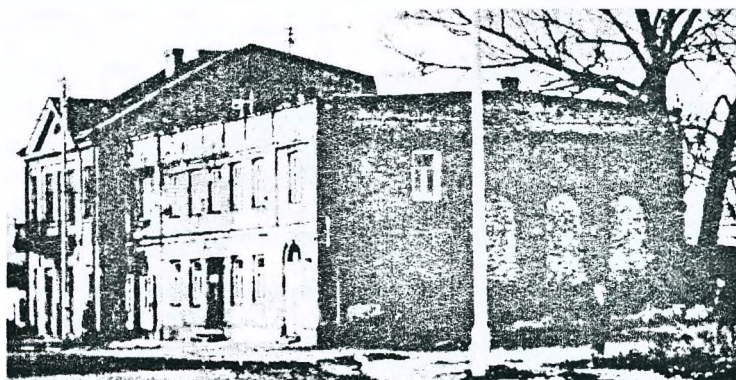
²⁶ Uzupełnienie do karty ewidencyjnej, autor T. Wiśniewski, 1990, WUOZwB, karta nr 0771, D. żydowski do modlitwy- synagoga, ul. Piękna 3.

²⁷ Cybulko, Zofia, Bożnica Piaskower Bet Midrasz, Dokumentacja powykonawcza z przebiegu prac remontowo-konserwatorskich przeprowadzonych w okresie 11. wrzesień 1993 - 18 marzec 1995, Pracownia Dokumentacji i Konserwacji Zabytków, Białystok 1995, archiwum WUOZwB.

synagogi i doświetlona była dwunastoma wysokimi, zakończonymi łukiem pełnym oknami. Aron umieszczony był w niszy mieszczącej się w niewielkiej wybudówce, na elewacji wschodniej, przypominającej spłaszczoną absydę. Nie znamy potwierzonego miejsca usytuowania bimy. Prawdopodobnie była zlokalizowana centralnie (hipotetycznie), na osi głównej bożnicy. Elewacje wschodnia i zachodnia (siedmioosiowe), podobnie jak układ bożnicy, były symetryczne. Boczne, szczytowe były asymetryczne, podzielone szkarpami, z dwukondygnacyjną częścią zachodnią oraz wysoką salą główną której szerokość w elewacji wyznaczały trzy wysokie okna. W elewacji frontowej zlokalizowanej w pierzei ulicy ulokowano trzy wejścia: główne, dla mężczyzn, prowadzące do sali modlitw, na osi synagogi oraz dwa na krańcach elewacji w bocznych ryzalitach (min. dla kobiet prowadzące na babiniec). Nieliczne, zachowane materiały ikonograficzne uniemożliwiają rekonstrukcję wyglądu elewacji, podobnie jak nie została ustalona dotychczas pierwotna forma dachu bożnicy. Prawdopodobnie dekoracja architektoniczna ograniczała się do gzymsów (międzykondygnacyjnej elewacji frontowej) ryzalitów oraz pilastrów i została uproszczona podczas powojennej adaptacji na olejarnię, z czasów której pochodzi widoczny na fotografiach płaski, dwuspadowy dach.



Il. 2. Synagoga Piaskowa w Białymstoku, 1893 r., Rzut i elewacje – rekonstrukcja, oprac. Autor



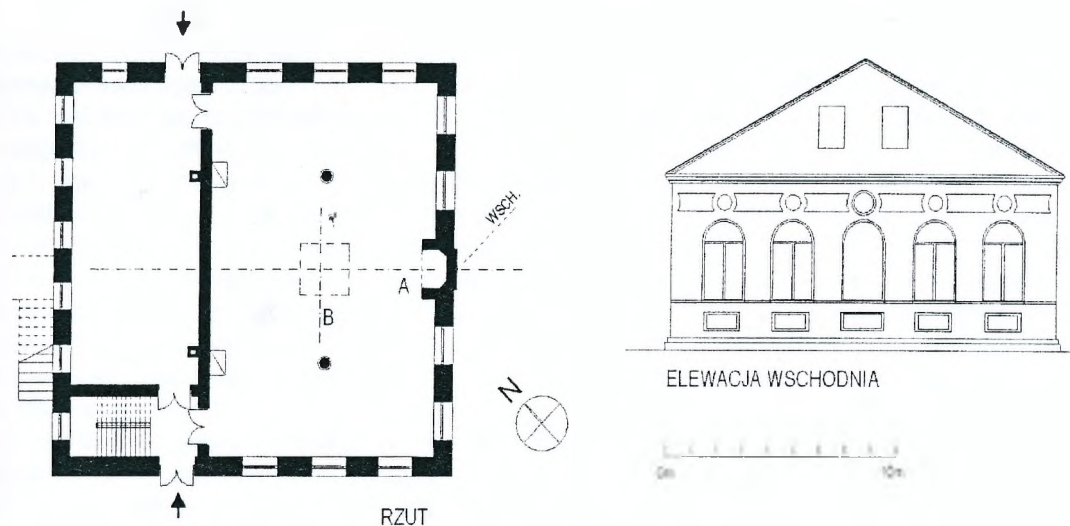
Il. 3. Synagoga Piaskowa w Białymstoku, fot. T. Wiśniewski

Bożnica przy ul. Mikołajewskiej (ob. Sienkiewicza) w 78 kwartale Białegostoku (1895)

Bożnica w zaułku przy ul. Mikołajewskiej (ob. Sienkiewicza, w rejonie pomiędzy Placem Wyzwolenia i ul. Jagienki) powstała w miejscu wcześniejszej, drewnianej, na podstawie projektu z 1895 r., z inicjatywy Salomona Gutkowskiego, Szmula Garkowskiego i Sendera Niewodowskiego²⁸. Synagogę zbudowano na planie zbliżonym do kwadratu (il.4) (szer. 15,0 m dł. 15,6 m) i przekryto prostym, dwuspadowym dachem z kalenicą zgodną z osią główną synagogi. Wnętrze podzielono typowo dla tego typu obiektów na dwa trakty: wschodni, szerszy mieścił wysoką salę modlitw dla mężczyzn ustawioną dłuższym bokiem prostopadłe do osi, zachodni, dwukondygnacyjny mieścił klatkę schodową oraz pomieszczenie o nieznanym przeznaczeniu na parterze oraz babiniec nad nim, otwarty na salę główną. W sali modlitw (o wym. 13,6 m x 8,80 m), na osi poprzecznej, umieszczono dwie żeliwne kolumny wspierające konstrukcję przekrycia. W sali modlitw podobnie jak w innych bożnicach z tego okresu nie zagłębiono posadzki, a Aron Hakodesz umieszczono centralnie na ścianie wschodniej, w murowanej wnęcie. W projekcie nie określono miejsca bimy – można jedynie domniemywać, że prawdopodobnie zlokalizowano ją centralnie, pomiędzy wspomnianymi, żeliwnymi kolumnami. Przedstawione w projekcie rozwiązanie elewacji wschodniej prezentuje skromną, bezstylową architekturę w której dekorację stanowią gzymsy (podokienny, wieńczący), obramienia okien, belki nadokienne oraz charakterystyczny detal fryzu nad wysokimi, półkolistymi zakończonymi oknami sali głównej. Bożnica została zburzona podczas wojny, przed wrześniem 1944 roku²⁹.

²⁸ Projekt murowanego domu modlitwy w 78 kwartale Białegostoku, przy ul. Mikołajewskiej na placu Salomona Gutkowskiego, Szmula Garkowskiego i Sendera Niewodowskiego, 1895 r., NAHBwG, f.8, o.2, d. 1030.

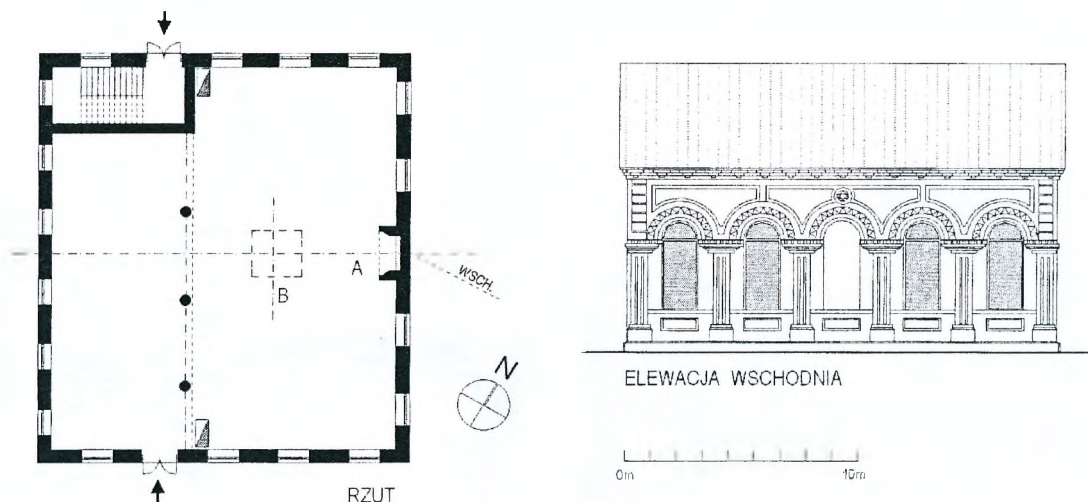
²⁹ Na zdjęciu lotniczym, wykonanym przez Luftwaffe 17 lub 18 września 1944 roku, w miejscu Bożnicy widoczny jest jedynie zarys fundamentów (?) zniszczonego obiektu.



Il. 4. Synagoga przy ul. Mikołajewskiej w Białymstoku, 1895 r., Rzut i elewacja wschodnia, oprac. autor

Synagoga Argentyńska (Bet Midrasz Argentyński) (1896)

Nazwa Synagogi Argentyńskiej pochodzi od nowej dzielnicy Białegostoku zwanej „Argentyna”, rozwijającej się na południe od Piasków i jest aluzją do argentyńskich kolonii rolniczych barona de Hirschla³⁰. Nowy Bet Midrasz Argentyński zbudowano na podstawie projektu z 1896 r. na działce Chaima Sosona, Nowsze-Morthela Grochowskiego, Abrama-Abela Blumentala, Mordki Rabinowicza i Tewela Fuksa w zaułku ulicy Bazarnej³¹ (ob. Legionowej, a w okresie międzywojennym u zbiegu ulic Argentyńskiej, Śledziowej i Szpitalnej). Fundatorem nowej synagogi była bogata wdowa Frume Sore³² (lub Shroes) stąd jeszcze inna nazwa: Bet Midrasz Frume Sore. Synagogę zbudowano na planie zbliżonym do prostokąta (il. 5) (szer. 16,5 m dł. 14,5 m) i przekryto prostym, dwuspadowym dachem z kalenicą równoległą do dłuższego boku bożnicy. Wnętrze podzielono typowo dla tego typu obiektów na dwa trakty: wschodni, szerszy mieścił wysoką salę modlitw (o wym. 15,35 m x 7,40 m) dla mężczyzn ustawioną dłuższym bokiem prostopadle do osi, zachodni, dwukondygnacyjny mieścił klatkę schodową część niskiej sali głównej o charakterze przedsionka na parterze oraz babiniec na poziomie drugiej kondygnacji, oparty na żeliwnych kolumnach, otwarty na salę główną. W sali modlitw podobnie jak w innych bożnicach z tego okresu nie zagłębiono posadzki, a Aron Hakodesz umieszczono centralnie na ścianie wschodniej, w murowanej wnęcie, a jej wnętrze doświetlało osiem wysokich, zakończonych łukiem pełnym okien. W projekcie nie określono miejsca bimy – można jedynie domniemywać, że prawdopodobnie zlokalizowano ją centralnie. Przedstawione w projekcie rozwiązanie elewacji wschodniej, pięcioosiowej, prezentuje ciekawą, eklektyczną architekturę³³ w której dekorację stanowią rytmicznie rozmieszczone doryckie pilastry podpierające gzyms na wysokości oparcia łuków okien, gzymsy (podokienny, wieńczący), obramienia okien, bonie nad skrajnymi pilastrami oraz charakterystyczny okulus umieszczony symetrycznie nad aronem. Bożnica została zburzona podczas wojny, przed wrześniem 1944 roku³⁴.



Il. 5. Synagoga Argentyńska w Białymstoku, 1896 r., Rzut i elewacja wschodnia, oprac. autor

³⁰ Pinkos Białystok, Jewish Historical Association, Inc, New York, 1949, ... str. 302 (tłumaczenie z Jidysz), Baron Maurycy de Hirsch – żydowski filantrop pochodzący z Niemiec, organizator kolonii żydowskich, głównie w Argentynie.

³¹ Projekt murowanego domu modlitwy w 96 kwartale Białegostoku, na prywatnym zaułku przy ul. Bazarnej na placu Chaima Sosona, Nowsze-Morthela Grochowskiego, Abrama-Abela Blumentala, Mordki Rabinowicza i Tewela Fuksa, 1896 r., NAHBwG, f.8, o.2, d. 1180.

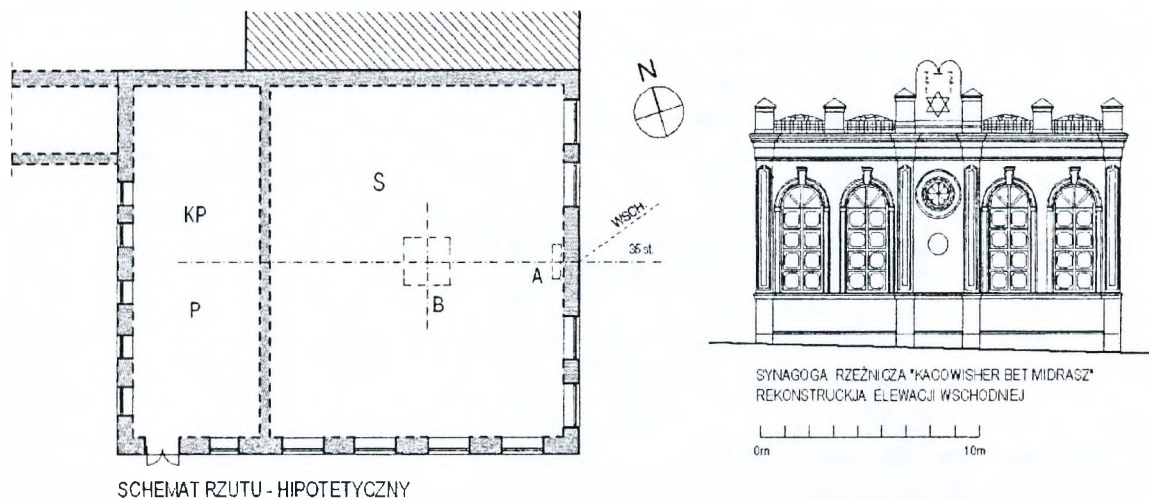
³² Pinkos Białystok, op.cit. str. 303, Fruma Sore podarowała na budowę bożnicy 3000 rubli, pozostałą brakującą część pożyczono z banku.

³³ W Pinkosie w opisie tej bożnicy znalazło się określenie „Jest to całkiem ładny dom nauki” Pinkos Białystok, op.cit. str. 303

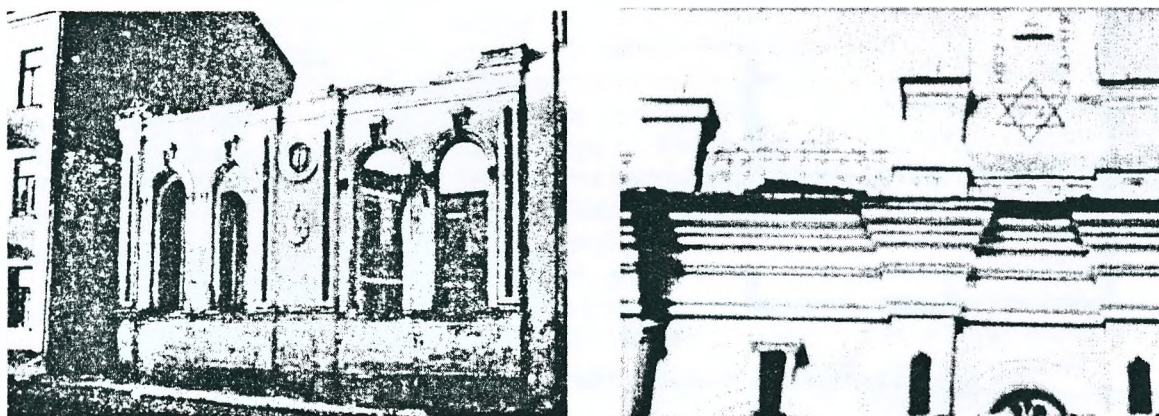
³⁴ Na zdjęciu lotniczym, wykonanym przez Luftwaffe 17 lub 18 września 1944 roku, w miejscu Bożnicy widoczny jest jedynie zarys fundamentów (?) zniszczonego obiektu.

Synagoga Rzeźników (Ziwchej Cedek³⁵ Beth Midrasz, Kacowisher Beth Midrash), (1899)

Murowana synagoga stowarzyszenia rzeźników powstała w 1899 roku i zastąpiła wcześniejszy, drewniany budynek, zaadoptowany na dom modlitwy w 1887 r.³⁶ Zachowane materiały ikonograficzne dotyczące tego obiektu są dość skąpe³⁷. Jednak ze względu na ciekawe rozwiązania architektoniczne, (wg T. Wiśniewskiego Synagoga Rzeźników była jedną z najpiękniejszych w Białymstoku), eksponowaną lokalizację w pierzei jednej z głównych ulic centrum miasta, postanowiono włączyć ją do opracowania. Hipotetyczna rekonstrukcja układu wnętrza (il. 6), opiera się na dostępnych zdjęciach, oraz przedwojennym planie miasta³⁸, na podstawie którego określono przybliżone wymiary bożnicy. Budynek domu modlitwy zbudowany w pierzei ul. Zamenhofs, tuż przy istniejącej kamienicy, powstał na planie prostokąta (o wymiarach ok. 14,0 m x 15,3 m) i przekryty był dachem wielospadowym. Od strony zachodniej budynek był dwukondygnacyjny, zapewne ze względu na umieszczenie na drugiej kondygnacji babiniec, natomiast od strony wschodniej dekoracyjna elewacja (tej samej wysokości) była jednokondygnacyjna, ponieważ ta część mieściła wysoką, główną część sali modlitw. Synagoga należała do grupy bożnic orientowanych, podobnie jak wszystkie znane bożnice Białegostoku. Synagogę zbudowano na schemacie układu podłużnego, typowego dla XIX wieku, prawdopodobnie z salą modlitw ustawioną poprzecznie dłuższym bokiem, do głównej osi, co wynika z układu otworów i podziałów elewacji. Szczególnie starannie opracowano rozwiązanie elewacji wschodniej, wyeksponowanej od strony ulicy Zamenhofs (il. 7, 8). Miała ona historyzujący charakter o kompozycji neorenesansowej, z manierystycznym i barokowym detalem. Elewacja była pięcioosiowa, podzielona pilastrami na trzy części: w bocznych, szerszych umieszczono po dwa wysokie, półkoliście zwieńczone okna, z obramieniem w formie małych pilastrów i archiwolty wraz z dekoracyjnymi zwornikami, oparte na cokołowym gzymsem podokiennym. W środkowej, węższej części, znajdowała się dekoracja w formie sześciokąta oraz wyżej okulus z dekoracyjnym obramieniem, zapewne nad Aron Hakodeszem. Elewacja zwieńczona była rozbudowanym, gierowanym w miejscu połączenia z pilastrami, gzymsem. Pilastry posiadały płyciny o manierystycznym, trójlistnym wykończeniu. Nad gzymsem, na osi pilastrów znajdowały się proste sterczyny, zakończone kopertowymi daszkami. Pomiędzy sterczynami w częściach bocznych znajdowała się dekoracyjna krata (prawdopodobnie żeliwna, metalowa), natomiast pomiędzy środkową parą sterczyn umieszczono tablice z dekalogiem i gwiazdą Dawida, które identyfikowały budynek jako synagogę. Synagoga Rzeźników została zniszczona podczas wojny. W miejscu synagogi zbudowano nowy budynek.



Il. 6. Synagoga Rzeźników w Białymstoku, 1899 r., Rzut i elewacja wschodnia, oprac. autor



Il. 7-8. Synagoga Rzeźników w Białymstoku, fot. (Pinkas Białystok, kadr filmu Jewish Life In Białystok)

³⁵ „Sprawiedliwe Ofiary” – słowo „ziwchej” (ofiary) ma też inne znaczenie: „ubój”.

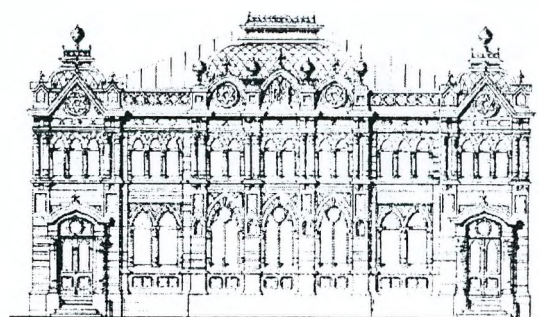
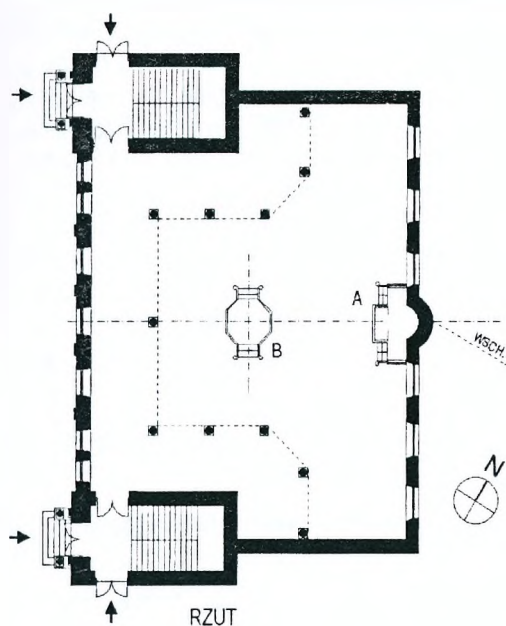
³⁶ Pinkos Białystok, op.cit. str. 308.

³⁷ Obiekt znany ze zdjęć zniszczonej synagogi umieszczonych w Księdze Pamięci (K. Pamięci Białystok, wyd. 1950, str. 156), kilku kadrów przedwojennego filmu (Jewish Life In Białystok - dodatek do książki „Białystok między wojnami”, ze zbiorów The S. Spielberg Jewish Film Archives of the Hebrew University of Jerusalem and the World Zionist Organization), oraz zdjęcia ulicy Zamenhofs z archiwum Narodowego Archiwum Cyfrowego sygn. 1-U-118-1.

³⁸ Plan miasta Białegostoku, skala 1: 5000, 1937, Archiwum Muzeum Historycznego Miasta Białegostoku.

Synagoga im. rabina Samuela Mohilewera (Bet Midrasz „Bejt Szmuel”) 1897-1901³⁹

Synagoga *Bejt Szmuel* była jedną z najciekawszych bożnic Białegostoku. Zbudowana w latach 1899-1901 powstała w eksponowanej lokalizacji, w pierzei danej ulicy Bulwarowej (ob. Branickiego), naprzeciwko parku oraz Instytutu Panien Szlacheckich mieszczącego się w Pałacu Branickich. Projekt architektoniczny synagogi złożono w Wydziale Budowlanym Grodzieńskiego Rządu Gubernialnego w roku 1897, jednak eksponowana lokalizacja i bliskość pałacu spowodowały wydłużenie się procedury pozwolenia na budowę⁴⁰. Bożnica *Bejt Szmuel* była synagogą żydów postępowych, stąd zapewne rzadko spotykany w architekturze synagogalnej neogotycki repertuar form i detalu architektonicznego połączone zostały tu z barokową kompozycją fasady frontowej, w której M. Dolistowska doszukuje się analogii w kompozycji fasady pałacu Branickich⁴¹. Projekt bogato zdobionej⁴², dwukondygnacyjnej fasady, został zrealizowany z pewnymi uproszczeniami w stosunku do projektu. Zrezygnowano z neobarokowych dachów krążynowych typu francuskiego nad ryzalitami środkowym i bocznymi, a elewację otynkowano w jasnym monochromatycznym kolorze⁴³. Fasadowość architektury *Bejt Szmuel*, charakterystyczną dla architektury mieszczańskiej końca XIX w., podkreślają również kontrastujące ze starannie zaprojektowaną fasadą, nieotynkowane elewacje boczna i tylna, widoczne na fotografii z przed wojny (il. 10). Synagogę zbudowano na rzucie prostokąta zbliżonego do kwadratu, z dwiema, symetrycznymi klatkami schodowymi, zaprojektowanymi od strony fasady, które częściowo poszerzały elewację, a w połowie swojej szerokości wnikały do wnętrza sali modlitw. Budynek po uproszczeniach w realizacji przekrywał dach kopertowy, kryty blachą. Synagoga była orientowana, z posadzką sali głównej nie obniżoną w stosunku do otoczenia, jak we wszystkich udokumentowanych przykładach synagog białostockich końca XIX wieku. Sala modlitw, (wym. sali: szer. 18,7 m x dł. 14,4 m) posiadała kształt zbliżony do litery „T”, zwężona od strony zachodniej, była otoczona z trzech stron galerią dla kobiet opartą na żeliwnych kolumnach (il. 9). Przy czym galeria kończyła się w ok. 2/3 długości elewacji bocznych, nie dotykając ściany wschodniej. Salę główną doświetlały wysokie, zakończone pełnym łukiem okna, w odróżnieniu od okien w dwukondygnacyjnej części elewacji sąsiadujących z galerią – babińcem, gdzie okna zakończono łukiem ostrym, neogotyckim. Układ bożnicy był ściśle symetryczny. W centralnym punkcie ściany wschodniej, w niszy małej absydy, na osi głównej synagogi zlokalizowano Aron Hakodesz. W środkowej części sali modlitw ulokowano ośmiokątną bimbę.



SYNAGOGA SZMUELA MOHILEWERA
ELEWACJA FRONTOWA - PROJEKT 1897

0m 10m

Il. 9. Synagoga Samuela Mohilewera, 1897-1902, Rzut i elewacja zachodnia,

Wyjątkowość synagogi Mohilewera w Białymstoku zauważali sami Żydzi. W spisie białostockich synagog zamieszczonym w Księdze Pamięci znalazł się taki opis: „*Ten bejt-midrasz jest wyjątkowy: jest to jedyny bejt-midrasz stojący z całą swoją piękną, dumną fasadą w najpiękniejszym zakątku dzisiejszego Białegostoku. Synagoga przetrwała wojnę, jednak adaptowana i rozbudowana nie przypomina o swojej pierwotnej funkcji i formie, jest obecnie użytkowana przez klub sportowy.*”

Podsumowanie

Opisane wyżej białostockie synagogi powstały z inicjatywy stowarzyszeń (zawodowych), bractw, bądź prywatnych osób i służyły lokalnym społecznościom. Typowe dla architektury synagogalnej poszanowanie tradycji czytelne jest także w wymienionych obiektach. Wszystkie opisane bożnice były orientowane, a ściana wschodnia zgodnie z tradycją pozostawała niezabudowana. Zachowane projekty części obiektów dokumentują rezygnację z obniżenia posadzki w stosunku do przed-

³⁹ Wg spisu w Pinkosie Białystok synagogę zbudowano /otwarto?/ w 1902, Pinkos Białystok, op.cit. str. 309

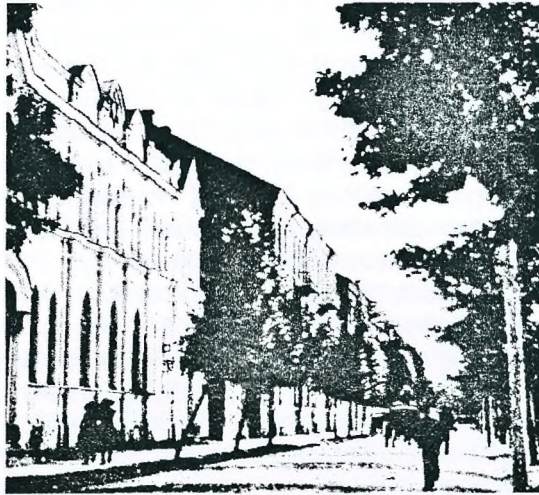
⁴⁰ Więcej o historii uzyskania pozwolenia na budowę: Dolistowska, Małgorzata, Synagoga im. Rabina Samuela Mohilewera w Białymstoku. Uwarunkowania formy architektonicznej. [w] Architektura Kultur Pogranicza, Pogranicze Polski, Litwy, Białorusi i Ukrainy, wyd. Zakład Architektury Użyteczności Publicznej WAPB, Białystok, 2006, str.52-53

⁴¹ Ibidem. str.56

⁴² Więcej na temat fasady: Ibidem. 53-55

⁴³ Projekt elewacji sugeruje poziome podziały wykończenia elewacji, być może w postaci boniowania lub okładziny o zmiennej fakturze lub kolorze. Projekt synagogi NAHBWG sygn. f.8.o.2, d.1240.

sionka lub otoczenia co było typowe we wcześniejszych XVII i XVIII-wiecznych synagogach polskich. Uproszczenie to widoczne jest w wielu innych wcześniejszych synagogach podlaskich XIX wieku. Wszystkie prezentowane przykłady białostockich synagog powstały w oparciu o tradycyjny w XIX wieku układ podłużny (z wysoką, jednoprzestrzenną salą główną od strony wschodniej oraz dwukondygnacyjną częścią wejściową z babińcem na piętrze/antresoli). Interesująca jest natomiast forma sali głównej modlitw – prostokątna w obrysie i ustawiona poprzecznie w stosunku do osi bożnicy (analogicznie jak we wcześniejszych obiektach: Nowym Bet Midraszu (1853), Bożnicy Nowo-Zielonej (1872)), która jak się wydaje, stała się modelowym rozwiązaniem dla bożnic Białegostoku końca XIX wieku.



Il. 10. Synagoga Samuela Mohilewera, fotografia przedwojenna (archiwum T. Wiśniewskiego)

Lokalizacja prezentowanych synagog obrazuje dwa różne rozwiązania. Pierwsze, wywodzące się z wcześniejszej tradycji lokowania bożnicy wewnątrz kwartału zamieszkiwanego przez Żydów, charakterystyczne jest dla bożnic przy ul. Sobornej, Mikołajewskiej oraz synagogi Piaskowej oraz Argentyńskiej. Drugie, charakterystyczne dla wyemancypowanych środowisk żydowskich polega na lokowaniu synagogi w eksponowanej lokalizacji i pierzei (synagogi Rzeźników i S. Mohilewera). Architektura prezentowanych bożnic jest częściowo wynikiem lokacji danego budynku. Te lokowane wewnątrz kwartałów bądź przy ulicy wewnątrz dzielnicy żydowskiej prezentują typ skromnej bezstylowej architektury (bożnice przy ul. Sobornej, Mikołajewskiej, Argentyńska, również Piaskowa w świetle znanych, niepełnych dokumentów). Natomiast, pozostałe dwie synagogi (Rzeźników, S. Mohilewera) są przykładami dojrzałej i świadomej XIX-wiecznej architektury synagogalnej, w których lokalizację i kostium architektoniczny wykorzystano jako znak emancypacji środowiska żydowskiego, a zarazem, jak zauważa M. Dolistowska, w przypadku synagogi Mohilewera, *jako manifestację równości, niezależności gospodarczej i nowego statusu społecznego*⁴⁴.

LITERATURA

1. Dolistowska, Małgorzata. Synagoga im. Rabina Samuela Mohilewera w Białymstoku. Uwarunkowania formy architektonicznej. [w] Architektura Kultur Pogranicza, Pogranicze Polski, Litwy, Białorusi i Ukrainy, wyd. Zakład Architektury Użyteczności Publicznej WAPB. – Białystok, 2006. – S. 52-53.
2. Piechotkowie, Maria i Kazimierz Oppidum Judaeorum Żydzi w przestrzeni miejskiej dawnej Rzeczypospolitej – Warszawa: Wydawnictwo Krupski i S-ka, 2004.
3. Pinkos Białystok, Jewish Historical Association, Inc – New York, 1949.
4. Romaniuk, Zbigniew. Żydzi Białostoccy do 1915 r [w] Studia i materiały do dziejów miasta Białegostoku – Białystok 2001: Tom V.
5. Wiśniewski, Tomasz. Ważniejsze białostockie synagogi // Białostoczczyzna – 1986. – N. 4.
6. Wiśniewski, Tomasz. Bożnice Białostoczczyzny, wyd. Dawid. – Białystok, 1992.

Archiwalia

1. Cybulko, Zofia, Bożnica Piaskower Bet Midrasz, Dokumentacja powykonawcza z przebiegu prac remontowo-konserwatorskich przeprowadzonych w okresie 11. wrzesień 1993 - 18 marzec 1995, Pracownia Dokumentacji i Konserwacji Zabytków, Białystok 1995, archiwum WUOZwB.
2. Plan miasta Białegostoku, skala 1: 5000, 1937, Archiwum Muzeum Historycznego Miasta Białegostoku.
3. Projekt murowanego domu modlitwy w 96 kwartale Białegostoku, na prywatnym zaułku przy ul. Bazarnej na placu Chaima Sosona, Nowsze-Morthela Grochowskiego, Abrama-Abela Blumentala, Mordki Rabinowicza i Tewela Fuksa, 1896 r, NAHBwG, f.8, o.2, d. 1180.
4. Projekt budowy domu modlitwy przy ul. Sobornej w 41 kwartale Białegostoku, 1890 r, NAHBwG f.8, o.2, d. 691.
5. Projekt synagogi NAHBwG sygn. f.8.o.2, d.1240.
6. Projekt murowanego domu modlitwy w 78 kwartale Białegostoku, przy ul. Mikołajewskiej na placu Salomona Gutkowskiego, Szmula Garkowskiego i Sendera Niewodowskiego, 1895 r, NAHBwG, f.8, o.2, d. 1030.
7. Teki Glinki, t. 206, 182, APB.
8. Wiśniewski, Tomasz, Uzupełnienie do karty ewidencyjnej, D. żydowski do modlitwy- synagoga, ul. Piękna 3, 1990, archiwum WUOZwB.

NAHBwG – Narodowe Archiwum Historyczne Białorusi w Grodnie
 APB – Archiwum Państwowe Białystok
 WUOZwB – Wojewódzki Urząd Ochrony Zabytków w Białymstoku

⁴⁴ Dolistowska, Małgorzata, op.cit. str. 55