

Заслуживает внимания пункт 5.8 главы 1, где регламентировано реформирование жилищно-коммунального сектора за счет межевания участков застройки. Требование возможности межевания территории жилого микрорайона на отдельные участки дает возможность закреплять их за отдельными собственниками. Это влечет за собой использование приемов застройки в виде замкнутых или полужамкнутых кварталов с индивидуальным проездом и подъездами к домам, их формирующих.

Генпланом предусматривается в случае нового строительства стопроцентное обеспечение населения местами для хранения автомобилей (глава 9, п.1.4.1), т.е. малый планировочный элемент жилой территории должен иметь в своем составе стоянки и гаражи общей площадью 21875 м². А где гостевые стоянки, стоянки для автомобилей, которые не влишутся в прогнозируемую цифру? Не случайно специалисты ГДР считали необходимым определять необходимое количество мест постоянного и временного хранения с коэффициентом 1,6 по отношению к расчетному количеству парка легковых автомобилей. В США этот коэффициент принимается еще большим – порядка 2,0. В зарубежных нормах применительно к жилым территориям это прописано яснее: «не менее 100% постоянного хранения всего перспективного парка легковых автомобилей, плюс 15-20% машино-мест должно быть «гостевыми».

Все вышеизложенное, конечно, требует детализации, но ясно одно: методические указания по курсовым архитектурным проектам «Градостроительное жилое образование в крупнейшем городе», «Реконструкция части города» требуют корректировки в соответствии с новыми тенденциями в градостроительстве и материалами генерального плана. Все то, что касается столичного города, в полной мере актуально и для крупных областных городов.

УДК 693.22.004.18

Сысоева О.И., Ивкина Е.В.

ПРОМЫШЛЕННЫЙ ТУРИЗМ КАК СПОСОБ РЕВИТАЛИЗАЦИИ ИСТОРИЧЕСКОЙ ПРОМЫШЛЕННОЙ ЗАСТРОЙКИ

В современном обществе растет интерес к архитектурному наследию. В связи с этой тенденцией представляется важным обратить внимание на выявление и сохранение объектов промышленной архитектуры в Республике Беларусь. Одним из направлений ревитализации сохранившихся производственных зданий, получившим распространение в архитектурной практике реконструкции за рубежом, является формирование на их базе объектов промышленного туризма.

Промышленный туризм – организация экскурсий на промышленные предприятия с целью ознакомления с производственным процессом, его особенностями, а также с историей предприятия.

Можно определить несколько причин проявления интереса к промышленному туризму:

- стремление людей совмещать отдых с познавательным процессом;
- возможность для производителей рекламировать свою продукцию, а значит, увеличивать объемы продаж товаров;
- демонстрация новых технологий современного производства для формирования положительного имиджа промышленного предприятия;
- возможность изучения истории региона, в том числе и истории развития его производительных сил;
- повышение туристической привлекательности небольших населенных пунктов для обеспечения возможностей их развития.

Первые упоминания о промышленном туризме как способе знакомства с производством относятся к XIX веку. А наибольшее распространение он приобрел после Второй мировой войны в связи с появлением у людей интереса к технологиям, с увеличением свободного времени, ростом автомобилизации. Наибольшее развитие промышленный туризм получил в странах Европы, США, Австралии, Японии и Китае, а затем распространился в странах СНГ.

При формировании современных объектов промышленного туризма, кроме экскурсий на производство, посетителям может предлагаться личное участие в технологическом процессе, посещение музеев, дегустационных залов, торговых объектов, что повышает их привлекательность. Особенно посещаемыми становятся объекты промышленного туризма, расположенные в поселениях, где находятся и другие исторические и архитектурные памятники.

Сегодня в Республике Беларусь также многие предприятия предлагают экскурсии для туристов. Среди них как крупные промышленные комплексы (МАЗ, МТЗ и т.д.), так и небольшие производственные предприятия, находящиеся в средних и малых населенных пунктах. Это фабрика «Белхудожкерамика» в Радошковичах, фабрика «Слуцкие пояса» в Слуцке, «Валяльно-войлочная фабрика» в Смиловичах и т.д.

Предпосылками для развития промышленного туризма в Беларуси являются рост интереса к туризму как к одному из способов проведения свободного времени и заинтересованность производителей продукции в привлечении потенциальных покупателей. В связи с этим представляется важным использовать складывающуюся тенденцию для включения в сферу туризма сохранившиеся производственные предприятия, технологии, отдельные промышленные здания и сооружения. Это позволит выявить и сохранить объекты промышленного наследия, создать условия для комплексного изучения истории страны. У туристов появится возможность ознакомиться с сохранившейся и развивающейся технологией производства, историей, традициями. Особый аспект – это возможность привлечь инвесторов для реконструкции и реновации архитектурных памятников технической культуры Беларуси, в связи с расширением функционального использования промышленных объектов. Так как многие сохранившиеся небольшие фабрики и заводы находятся в малых населенных пунктах или в сельской местности, то это обуславливает перспективы развития самих поселений.

Представляется, что первоначальная задача адаптации имеющегося архитектурного опыта по созданию объектов промышленного туризма в условиях Беларуси заключается в выявлении определенного перечня сохранившихся производственных предприятий и зданий, на базе которых возможно формирование так называемых «действующих музеев». В рамках исследований, проводившихся на кафедре «Архитектура производственных зданий и архитектурные конструкции» БНТУ, был выделен ряд таких производственных предприятий. Среди них спиртзаводы в Березино, Верховичах, Толочине, Альбе, Сынковичах, Закозели, Совейках, Лынтупах, Великой Липе и т.д. Каждый из перечисленных объектов имеет свои особенности, в зависимости от года постройки производственного объекта и сохранности его оборудования, которые необходимо учитывать при создании промышленного туризма.

В районном центре Березино Минской области находится здание винокурни, представляющее собой историко-культурную ценность. Завод постройки конца XIX в. (1892г.) ранее принадлежал князьям Потоцким. В поселении располагаются родовая княжеская усадьба на правом берегу Березины, две православные церкви, католический костел и синагога.

Производственный корпус представляет собой постройку в стиле эклектики, в постройке использован бутовый камень и кирпич, белое обрамление окон контрастирует с яркой окраской фасада. В результате недавней реконструкции был улучшен внешний вид здания и установлено новое оборудование на производстве. При организации экскурсии на такой объект предполагается ознакомить туристов с историей населенного пункта и самого завода, после чего показать непосредственно сам производственный процесс получения спирта.

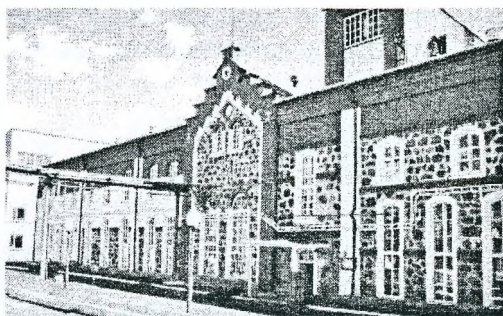


Рисунок 1 – Спиртзавод в г. Березино после реконструкции

В городском поселке Лынтупы Поставского района Витебской области также находится действующее спиртовое производство. Представляется, что трехэтажное здание постройки начала XX века может стать интересным объектом промышленного туризма. Здесь, как и в вышеупомянутом предприятии, предполагается возможным ознакомить посетителей с новыми технологиями производства спирта и провести их по основным производственным помещениям, предложить объекты отдыха и торговли.

Следует учитывать, что экскурсия в тот или иной населенный пункт будет тем интереснее, чем больше различных достопримечательностей сможет осмотреть турист. Таким образом, для организации более насыщенной и запоминающейся экскурсии туристам можно предлагать посетить такие объекты, как костел св. Апостола Андрея начала XX в., усадебный дом с арочным мостом через реку (начало XX в.) и башню-коптильню, построенную примерно в тот же период.

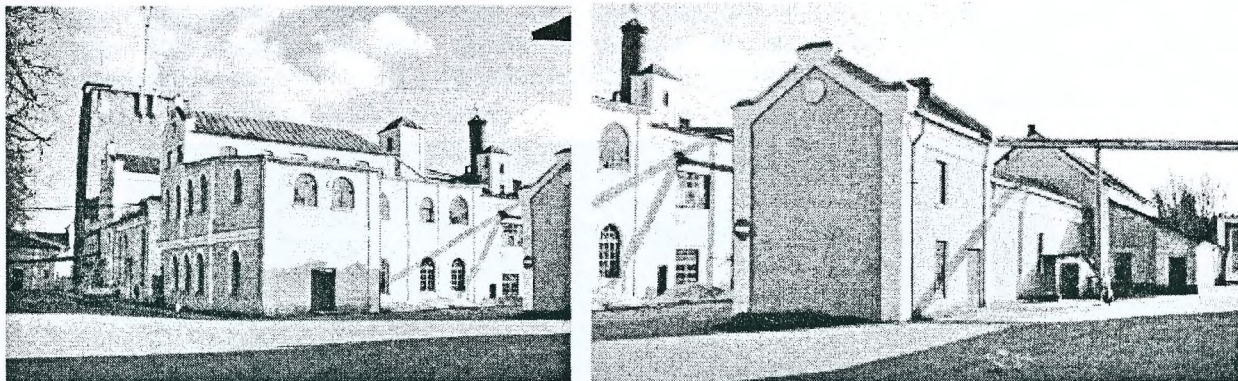


Рисунок 2 – Спиртзавод в г. п. Лынтупы

Если в Березино и Лынтупах находятся действующие спиртзаводы, то в деревне Великая Липа Несвижского района Минской области сохранились только корпуса спиртзавода, построенного в начале XX века. При ревитализации данного производственного объекта можно воссоздать процесс производства спирта по старым технологиям с оборудованием, которое не используется в современном производстве. В программу знакомства с поселением можно включить посещение усадьбы Обуховичей, браны-конюшни, Покровской церкви и двух часовен.

В рамках дипломного проектирования был разработан объект промышленного туризма на базе недействующего спиртзавода в д. Сынковичи Зельвенского района Гродненской области. На территории завода запроектирован новый производственный корпус для основного производства. В сохранившемся здании постройки начала XX века предполагалось разместить производство по старой технологии, открытое для посещения туристов.



Рисунок 3 – Спиртзавод в д. Великая Липа

В здании сохранилось оборудование, ранее использовавшееся для изготовления спирта. Поскольку у поселения интересная история, насыщенная событиями, предлагалось включить в туристский комплекс музей с экспозицией, посвященной истории поселения и завода. Сохранившийся корпус спиртохранилища предлагалось использовать для размещения выставочного зала продукции предприятия. В комплекс для обслуживания туристов были включены: корчма, магазин сувениров и гостиница, что увеличивало рентабельность реновации этого объекта и привлекательность для потенциальных инвесторов. Главная особенность проектного предложения для Сынковичей заключалась не только в обеспечении привлечения туристов для ознакомления с образцом промышленной архитектуры, но и с возможностью посещения восстановленной усадьбы конца – XIX – начала XX вв., церкви св. Михаила Архангела – памятника архитектуры XVI.

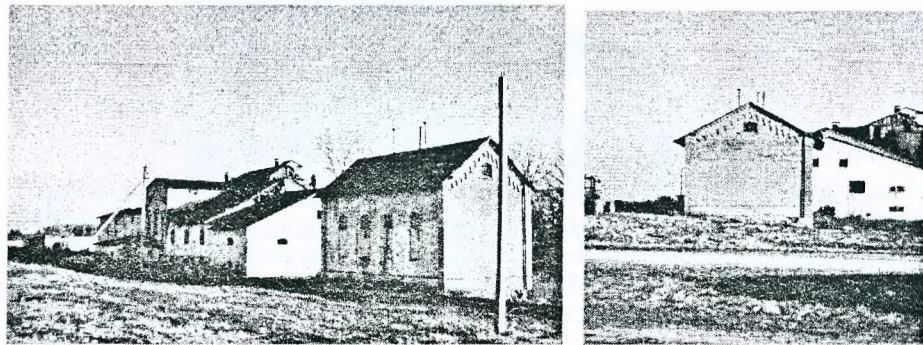


Рисунок 4 – Спиртзавод в д. Сынковичи, постройка начала XX в.

Формирование объекта промышленного туризма на базе существующего спиртзавода основывалось на проведении комплексной реконструкции сохранившихся построек, целью которой являлся максимальный возврат завода к первоначальному виду. Для этого предлагалось снести более поздние пристройки и надстройки, восстановить и реставрировать ранее существующие оконные и дверные проемы, очистить фасады от белой краски. В качестве внутренних работ в проекте предлагались: снос позднее возведенных перегородок, восстановление дверных проемов, лестниц, косметический ремонт помещений. Кроме работ по восстановлению внешнего вида завода, было разработано предложение по благоустройству территории всего комплекса, для организации и планировочного объединения производственной и общественной функций. Реализация такого предложения могла бы придать новый привлекательный вид поселению, создать новые рабочие места и дать возможность ознакомиться с объектами архитектурного наследия.

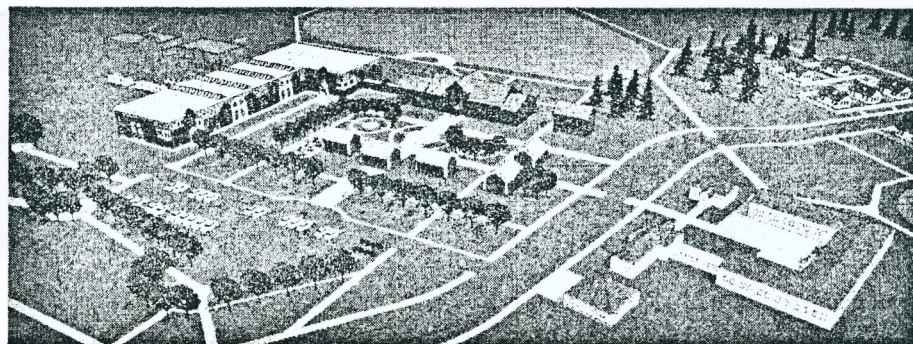


Рисунок 5 – Реновация спиртзавода в д. Сынковичи (дипломный проект студ. Ивкина Е. В., рук. Сысоева О. И.)

В дипломном проекте реализован такой подход к ревитализации производственных объектов, который позволяет не только их сохранить, но и создаёт условия для развития как производства, так и населенного пункта, для увеличения числа посещаемых мест в нашей Республике.

СПИСОК ЛИТЕРАТУРЫ

1. Сысоева, О. И. Реконструкция промышленных объектов: Учебное пособие/ О. И. Сысоева. – Мн.: БНТУ 2005. – 136 с.
2. Otgaar, A. Industrial Tourism. Where the Public Meets the Private. – Rotterdam: ERIM, 2010. – 260 p.