

Больше внимания при решении архитектурных вопросов комплексов должно уделяться интерьеру животноводческих помещений. Интерьер должен решаться, в первую очередь в строгом соответствии с удобствами эксплуатации. Помещения должны быть хорошо освещены, иметь надежную систему вентиляции, внутренние поверхности стен необходимо выполнять гладкими и водостойчивыми, планировка самих помещений – четкая и целесообразная. Так же как и в помещениях цехов заводов и фабрик, в интерьер животноводческих помещений должен быть введен цвет. Обследование лучших комплексов показывает, что интерьеры помещений производственных зданий соответствуют современным требованиям. Удобство планировки, большие объемы внутреннего пространства, чистота, высокий уровень освещенности, четкие линии элементов технологического оборудования, строгий ритм строительных конструкций – таков интерьер современного животноводческого здания.

Важной архитектурно-планировочной задачей является создание привлекательного силуэта сельскохозяйственного предприятия и организация внешних точек восприятия. Достигается это рядом планировочных приемов решения животноводческого предприятия, правильным учетом существующих дорог, населенных пунктов, организацией подъездов. Одним из условий организации архитектурного ансамбля производственного типа является выделение главного композиционного элемента, доминанты, которая отличается от прочих частей ансамбля по принципу контраста. Доминанта может иметь и наиболее активный силуэт и обладать значительным архитектурным масштабом.

Таковы, на наш взгляд, основные вопросы, которые должны решаться при формировании агрогородков. Комплексное архитектурно-композиционное решение селитебной и производственных зон агрогородков является непременным условием выполнения задач, оговоренных «Государственной программой возрождения и развития села на 2005-2010 годы».

#### ЛИТЕРАТУРА

1. Емельянов, В.Н. Архитектурно-планировочная организация сельских населенных мест Белоруссии / В.Н. Емельянов. – Мн.: Ураджай, 1984. – 80 с.
2. Кольчевский, Д.В. Деревня – сельский населенный пункт – Агрогородок / Д.В. Кольчевский, И.И. Малков. – Горки: БГСХА, 2007. – 156 с.
3. Кудиненко, А. Особенности застройки сельских населенных мест Беларуси в современных условиях / А. Кудиненко // Архитектура и строительство. – 2004. - № 5. – с. 10 – 11.
4. Малков, И.Г. Пути оптимизации сельскохозяйственных комплексов / И.Г. Малков. – Мн.: Выш. школа, 1981. – 156 с.
5. Планировка и застройка сельских населенных мест в СССР / Р.Д. Багиров и др. – М.: Стройиздат, 1980. – 296 с.

#### RESUME

##### ARCHITECTURE OF AGROSMALL TOWNS - THE COMBINATION OF OBJECTS

According to the Government program of revival and village development for 2005-2010 existing settlements, преобразуемые in the arranged well agrosml towns with the advanced level of the cultural and community service, the developed and modern infrastructure will turn to the attractive centres for inhabitants of the villages located close and villages. The important line of the present stage - increase architecturally-art and quality indicators not only on building селитебных, but also industrial zones.

УДК [711.45+728.83] (476)

*Власюк Н.Н., БрГТУ, г. Брест*

#### ПРОБЛЕМЫ СОХРАНЕНИЯ И ВОЗМОЖНОСТИ КУЛЬТУРНО-ТУРИСТСКОГО ИСПОЛЬЗОВАНИЯ ФОРТИФИКАЦИОННЫХ СООРУЖЕНИЙ г.БРЕСТА

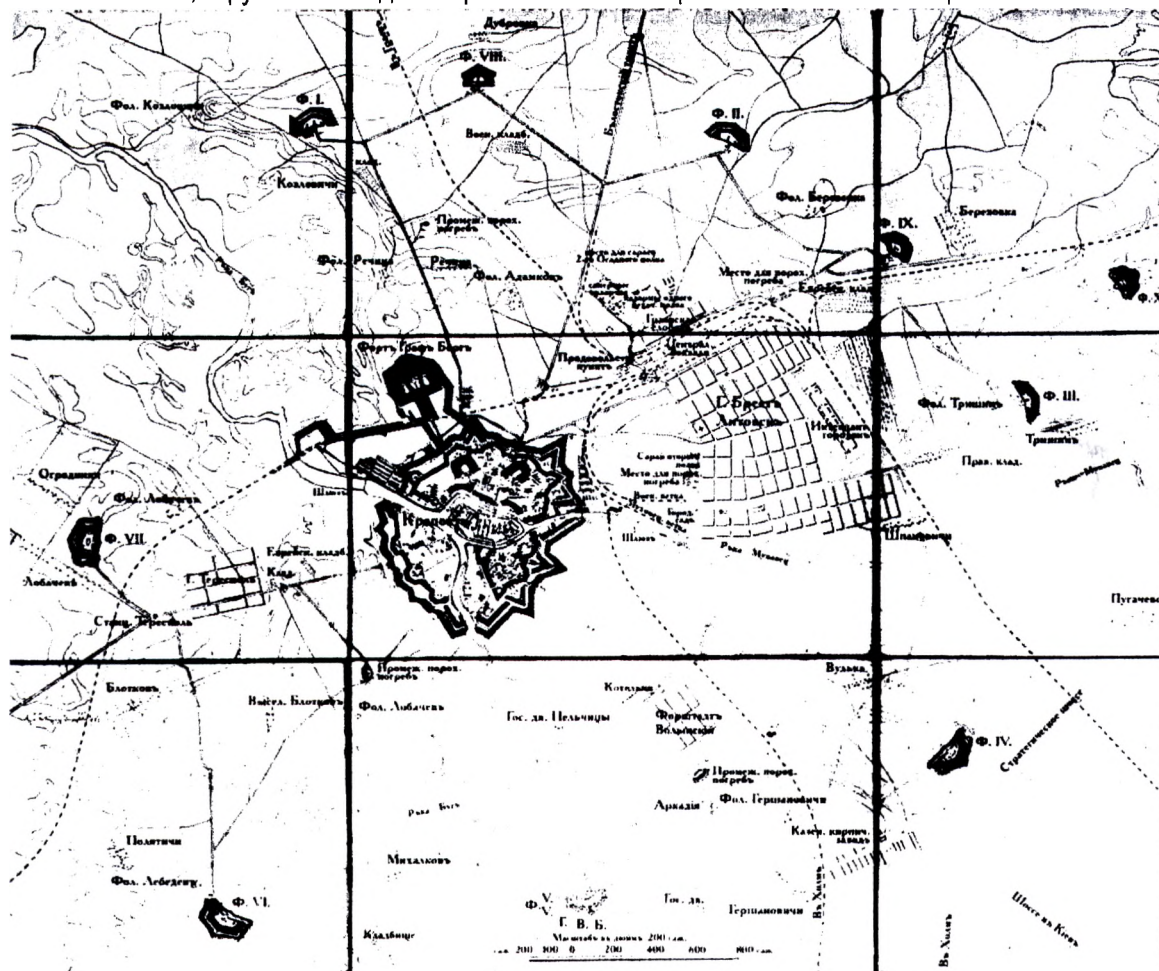
Ведя разговор о региональной архитектуре, ее особенностях и проблемах, круг объектов исследования обычно ограничивается культовыми сооружениями, деревянными или каменными, дворцово-парковыми, усадебными комплексами, монастырями, историческими промышленными и хозяйственными сооружениями. Сегодня, говоря о Прибужском регионе, мне хотелось бы обратить внимание на оборонительные фортификационные сооружения сер.ХІХ-нач.ХХ. Это уникальные сооружения, которые до недавнего времени не считались историко-культурной ценностью, форты Брестчины, которые до сих пор не имеют охранных зон.

*Форт* (от лат. *fortis* - сильный, крепкий) - отдельное, крупное, сомкнутое укрепление открытого или закрытого долговременного характера; основной элемент оборонительного пояса внешних укреплений крепости. К началу XX в. в некоторых крепостях их было по 2-3 линии (Калининград, Варшава, Антверпен, Краков, Брест и др.). Целью фортов была дальняя и ближняя оборона. Их строительство велось по типовым проектам с последующим совершенствованием, каждый форт является уникальным сооружением, имеющим свои ландшафтные, конструктивные, инженерные особенности.

**Историко-культурная ценность фортификационных сооружений.** На сегодняшний день на территории Бреста и окрестностей сохранилось большое количество фортификационных сооружений, относящихся к крепости «Брест-Литовск». Это форты, оборонительные казармы, пороховые погреба, доты и другие сооружения, которые пустуют, разрушаются либо нерационально используются, в то же время данные сооружения являются историко-культурной ценностью и представляют определенный интерес для специалистов, историков, любителей познавательного отдыха и др.

Брестская крепость представляет собой уникальный памятник военного инженерного искусства конца XIX - начала XX вв. В систему обороны крепости входят не только 4 укрепления (Волинское, Кобринское, Тереспольское, Цитадель), но и две линии фортов и промежуточных оборонительных сооружений.

Проект переустройства Брестской крепости и усиления ее фортами был разработан в 1862 г. известным военным инженером Э. И. Тотлебенем. Крепость планировалось превратить в фортификацию фортового типа. Строительство фортов велось на отдалении 3-5 км от крепости и 3-4 км один от одного. Общий обвод крепости предполагалось иметь протяженностью 45 км (рис 1.). Первые форты были кирпичные и имели незамкнутый контур в виде подковы. Впоследствии такие форты модернизировались, а новые строились с применением бетона, окруженные водяным рвом с более совершенной степенью защиты.



**Рис. 1. Расположение фортов первой линии обороны крепости «Брест-Литовск». 1895 г.**

К 1914 г. намеченные к строительству форты, промежуточные опорные пункты и оборонительные казармы были закончены. К этому времени на линии крепостной обороны состояло: 22 форта, 5 оборонительных казарм, 21 опорный пункт, 7 пороховых погребов, 38 батарей.

К сожалению, во время Первой мировой войны, при отступлении русских войск в 1915г. 10 фортов первой и второй линии обороны от лит. №"В" до лит. №"Ж" включительно были взорваны.

Появление военной авиации вызвало новую необходимость в укреплении фортификаций. К 1939 г. форты с системой дотов становятся составляющей частью укрепленных районов (УР) и линий.

На сегодняшний день Брестская крепость является не только мемориальным комплексом республиканского значения, но и памятником военно-инженерного искусства, предложенным для включения в список ЮНЕСКО.

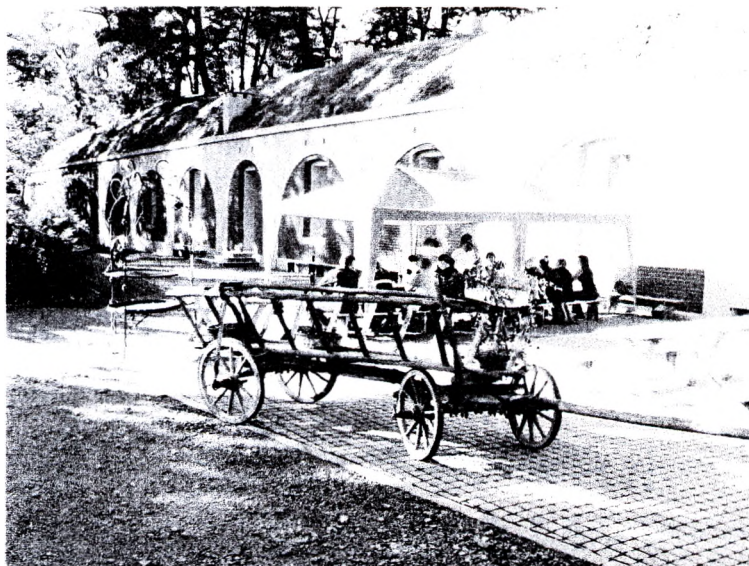
**Предпосылки использования фортификационных сооружений в системе туризма.** Для развития туризма важно не только наличие памятников истории, культуры, природы, мест, связанных с важными историческими событиями, выдающимися историческими личностями. Необходима подготовка имеющихся достопримечательностей к туристско-экскурсионному показу, обеспечение удобной транспортной доступности объектов туризма, создание развитой туристской инфраструктуры.

Следует отметить, что большой опыт туристского использования фортификационных сооружений накоплен в Европе, в частности в Польше (рис.2.).

Критериями благоприятности туристского использования объектов являются:

- уникальность, необычность, отсутствие аналогов в других местах;
- широкая известность;
- познавательная ценность, связь с важными историческими событиями;
- высокая художественная ценность объекта и его окружения;
- сохранность и подготовленность к показу;
- удобная доступность.

Некоторые фортификационные сооружения начала XX в. находящиеся на территории Беларуси, сегодня постепенно включаются в современную жизнь (музей в дотах Заславьского укрепрайона – открыт в 2005 г., музей в форту № V г. Бреста открыт в 2002 г.). Такие объекты, как правило, реставрируются в первоначальном виде и являются различными музеями, туристскими центрами.



*Рис. 2. Пример приспособления форта под гостиницу (в районе г. Кракова, Польша, 2007 г.)*



*Рис.3. Фрагмент форта №1 в р-не Козловичи, г. Брест, 2008 г.*

Восстановление и включение в современную жизнь фортификационных сооружений будет способствовать росту культурного самосознания населения, воспитанию патриотических чувств, уважения к истории и культуре своего края. Нетронутые застройкой территории, включающие фортовые сооружения, с уникальной экосистемой могут являться заказниками регионального значения. Перспективное использование исторических фортификационных сооружений как туристских объектов – музеев, культурно-

образовательных, культурно-развлекательных комплексов, туристских гостиниц, позволит иметь дополнительные источники дохода для сохранения и популяризации историко-культурного наследия. При этом создаются предпосылки развития региона, новые рабочие места, удовлетворяется потребность граждан в познавательном туризме и активном отдыхе.

**Современное состояние и использование фортификационных сооружений.** На данный момент известны 35 фортификационных объектов Брестской крепости в разной степени сохранности, находящихся на территории Беларуси (13 фортов, 4 оборонительные казармы, 7 опорных пунктов, 5 пороховых погребов, 5 артиллерийских батарей, 1 передовая позиция). В г. Бресте расположено 20 объектов, в Брестском районе Брестской области находятся 15 объектов [4].

подавляющее большинство сохранившихся фортификационных сооружений имеют плохое или удовлетворительное техническое состояние (рис 3.).

Представляют интерес как историко-культурная ценность 25 фортификационных объектов Брестской крепости. В г. Бресте - 13 объектов: форт № I, форт № IX, форт "Граф Берг", пороховой погреб № 1, форт № VIII ("Б"), опорный пункт №"Б-В", форт лит. №"В", пороховой погреб № 2, батарея 1888 г., батарея № 6, пороховой погреб № 3, форт № III, форт № IV. В Брестском районе представляют интерес как историко-культурные ценности 12 объектов: форт лит. №"А", оборонительная казарма №"Б-В", форт лит. №"З", пороховой погреб №"Ж-З", пороховой погреб № 4, артиллерийская батарея № 2, артиллерийская батарея № 1, оборонительная казарма №"А-Б", оборонительная казарма №"Ж-З", опорный пункт №"Г-Д" № 1,2.

Форт № «А», расположенный в р-не Козловичи, имеет сохранность более 50%. Год постройки форта 1912-1915 гг. На данный момент на его территории сохранились: земляной вал, горжевая казарма, потерна, передний капонир, стрелковые позиции, наблюдательный пункт, промежуточный пороховой погреб.

На сегодня различными предприятиями, организациями используются 13 объектов Брестской крепости.

Не сохранились форты № 11, лит. №"Г", лит. №"Е". Часть объектов уничтожена в военные годы и при развитии города. Объекты продолжают разрушаться и используются не эффективно.

21 октября 1999 г. координационный совет Брестского облисполкома по охране материального и духовного наследия принял решение Брестскому городскому и районному исполкомам об установлении владельцев фортификационных объектов и обеспечении их благоустройства и охраны. Но до сих пор это решение не выполнено. Памятники военной фортификации разрушаются. Свидетельство этому - разрушение части земляного вала на пороховом погребе № 3. Внедрение частной застройки на территорию форта № «А» в р-не Козловичи в 2006 г. Для сохранения объектов Брестской крепости необходимо взять их под охрану государства.

Из всех фортификационных объектов Брестской крепости взят под охрану государства как историко-культурный памятник форт № V, являющийся филиалом мемориального комплекса "Брестская крепость-герой".

На территории Республики Польша находятся 7 фортов Брестской крепости: лит. №№"И", "Л", "К", "Н", "О", № VI, № VII. Из 35 фортификационных объектов сохранилось семь. Из них пять остаются в хорошем состоянии. В данный момент некоторые объекты используются частными лицами и организациями. В пороховом погребе №"К - О" открыт бар. Форт лит. №"К" в Кобылянах, принадлежащий Хотыловскому лесничеству, приспособлен под тир. Форт лит. №"Л" был выкуплен у агентства военного имущества любителями военной истории. Планируется в уцелевших казематах открыть музей фортификации.

В 1992 г. Комиссия по консервации в Бяло-Подляске постановила внести в реестр памятников 15 фортификационных объектов Брестской крепости, находящихся на территории Польши.

**Транспортная доступность.** Удобная транспортная доступность является важным условием развития туризма. Градостроительное расположение фортификационных сооружений имеет важное значение при выборе возможного функционального использования. Анализ градостроительной ситуации включает:

- определение местоположения объекта с учетом сложившейся планировочной ситуации и перспектив развития населенного места и прилегающего района, возможность и характер нового строительства;

- определение роли и значения его в системе населенного места и прилегающего района, размещение по отношению к объектам отдыха и туризма;
- оценку условий транспортной доступности (подъездов, подходов, связей с магистралями, туристскими маршрутами);
- выявление особенностей прилегающей к комплексу застройки и природных ландшафтов.

В качестве объектов исследования были детально изучены фортификационные сооружения в районе Козловичи г. Бреста. Рассматриваемые объекты находятся в приграничной зоне в городской черте, в 10-минутной транспортной доступности от центра города. Рядом проходят автотрассы международного, регионального и местного сообщения: транспортный коридор международного значения Е30 (М 1) Варшава-Брест-Москва, трассы Р16 и Р83 регионального значения, погранпереход «Козловичи», а также ж.д. линия Варшава – Москва и Брест-Белосток с остановочным пунктом Брест-Северный.

На расстоянии 40-минутной транспортной доступности от фортов размещается Национальный парк Беловежская пуца, включенный в Список Мирового наследия ЮНЕСКО, каменецкая вежа XIII века и множество других историко-культурных ценностей, представляющих туристский интерес.

**Ревитализация фортификационных сооружений в районе Козловичи г. Бреста.** *Ревитализация* (от лат. *re* – снова, опять и *vitalis* – жизнь) – возвращение к жизни – комплекс реконструктивно-восстановительных мероприятий, направленных на эффективное использование историко-культурных ценностей в современных условиях.

На сегодняшний день в Республике Беларусь не выработаны критерии оценки культурно-туристского использования фортификационных сооружений, нет специальной методики их исследования, отсутствуют классификационные списки фортификационных сооружений по возможным видам использования, отсутствует нормативная база, не разработаны экономические основы приспособления фортов для современных функций.

Концепцией ревитализации является комплексный подход к восстановлению и адаптации сохранившихся фортификационных сооружений, входивших в состав Брестской крепости. Принципы ревитализации: *принцип исторической достоверности* (направлен на сохранение исторической планировки, особенностей организации территории фортов); *принцип преемственности* (направлен на обеспечение композиционной взаимосвязи новых и исторических сооружений); *принцип пространственной целостности* (заключается в рассмотрении каждого форта как целостного пространства); *принцип автономности* (предусматривает рассмотрение каждого форта как автономного градостроительного объекта).

В 2007 г. ОАО «Брестпроект» был разработан «Детальный план района индивидуальной застройки Козловичи в г. Бресте» [3]. В данном проекте предусматривается закрепление участков недвижимых историко-культурных ценностей и зон охраны фортов № А, № I, артиллерийских батарей №1, 2. Предусматривается включение данных объектов в культурно-туристский комплекс «Козловичи» (см. табл 2.).

Рассматриваемый район Козловичи имеет наибольшее число сохранившихся фортификационных сооружений и наибольшую компактность их расположения (Форты №№ «А», «I», VIII (Б), а также оборонительные казармы и систему дотов.

В восстанавливаемых фортах предлагаются следующие функции: экспозиционно-выставочная, музейная, гостиничная, культурно-образовательная. Предусматривается возможность размещения: клуба, ресторана, конного завода, тира, музея оружия, винного завода и др., которые будут востребованы как жителями города Бреста, так и приезжими туристами. Объекты будут самокупаемы, что немаловажно.

На территории культурно-туристского фортификационного комплекса «Козловичи» предполагается:

- создание туристской гостиницы \*\*\* на 50 мест, с рестораном, музеем, сувенирным магазином на базе форта №«I», с возможностью проведения культурно-развлекательных мероприятий (рис 4.);
- создание дегустационного зала с винным погребом на базе артиллерийской батареи №«1»;
- сохранение и развитие ландшафтного заказника «Барбастелла» на базе форта №«А» с редкими видами растений и животных, занесенных в Красную книгу Беларуси;
- преобразование, модернизация существующего жилого фонда.

Участки историко-культурных ценностей и зоны их охраны подлежащих включению в границы проектируемой территории культурно-туристского фортификационного комплекса «Козловичи».

Планировочная модель проектируемого культурно-туристского фортификационного комплекса «Козловичи»	
№ п/п	Участки и зоны различного назначения
1.	<b>Граница территории исторической фортификации</b>
2.	<b>Граница охранной зоны историко-культурной и природной ценности, включающей:</b> <ul style="list-style-type: none"> <li>▪ <b>участки ИКЦ</b> (бетонных сооружений форта, ДОТов, брустверов и т.п.)</li> <li>▪ <b>участки ПЦ</b> (ландшафт с земляными валами, ров с водой, исторические древесно-кустарные насаждения, др.)</li> </ul>
3.	<b>Граница зоны регулируемой застройки, включающей:</b> <ul style="list-style-type: none"> <li>▪ <i>участки планируемого размещения объектов обслуживания посетителей</i> (ресторан, гостиница, автостоянка, др.)</li> <li>▪ <i>участки планируемого размещения объектов хозяйственного назначения, инженерно-технического обеспечения</i> (мастерские, места хранения инвентаря, гараж, декоративный питомник, котельная др.)</li> <li>▪ <i>участки, обеспечивающие пространственную целостность проектируемой территории</i></li> </ul>
4.	<b>Граница территории</b> культурно-туристского фортификационного комплекса «Козловичи»

Все это будет включено в культурно-ландшафтный парк «Фортификационный комплекс Козловичи». Восстановленные объекты включаются в туристские маршруты по историческим фортификациям и крепостям международного и регионального уровней. Центральным туристским пунктом является крепость в г.Бресте.



*Рис. 4. Приспособление форта №1 в районе Козловичи под туристскую гостиницу*

**Заключение.** В статье на основании всестороннего анализа были рассмотрены: история формирования фортификационных сооружений крепости Брест-Литовск; современное их состояние и сохранность, отечественный и зарубежный опыт культурно-туристского использования фортификационных сооружений, проведен анализ возможностей и ограничений культурно-туристского использования фортификационных сооружений в районе Козловичи г. Бреста.

Разработаны основные принципы восстановления и адаптации фортификационных сооружений для культурно-туристского использования, включающие: принцип исторической достоверности; принцип преемственности; принцип пространственной целостности; принцип автономности.

Предложена методика определения границ проектируемой территории культурно-туристских объектов на основе фортификационных сооружений, где учтены требования к составу, взаимному размещению объектов инфраструктуры, условиям доступности объектов и участков территории различного назначения, подлежащих включению в границы территории проектируемого комплекса.

Данная методика и принципы экспериментально проверены в проекте архитектурно-планировочной организации культурно-туристского комплекса, при разработке «Детального плана района индивидуальной застройки Козловичи в г. Бресте». Разработанные предложения направлены на сохранение особенностей сооружений, учет особенностей градостроительных и природно-ландшафтных условий, исторической планировки и застройки фортов.

#### ЛИТЕРАТУРА

1. СНБ 1.03.04 – 02. Градостроительство. Планировка и застройка населенных пунктов. – Мн.: Минстройархитектуры Республики Беларусь, 2003. – 87 с.
2. Власюк Н.Н. Детальный план района индивидуальной застройки Козловичи в г.Бресте - ПЗ 58.06-00.1 Основные положения, ОАО Брестпроект, Брест-2006.
3. Митюков А.В. Фортификационные объекты Брестской области. Брест-2005.

## RESUME

Forts XIX-XX c. in region Brest (Belarus) have historical and cultural value, cultural and tourist potential. Now this is forts destruction and use ineffective.

The revitalization of historic forts including: principles of restoration and adaptation to cultural and tourist use, the suggestions about architectural and town-planning organization of the cultural and tourist objects (the determination of composition, capacity and location of services, the organization of transport and pedestrian movement and tourists' routes, the rehabilitation and renovation of green plantations), the suggestions about the composition and contents of design work have been worked out. The methods used in the research are as follows: genetic analysis, graphical and analytical analysis, SWOT-analysis, correlation analysis, observation.

УДК 728.8.03

*Н.Н. Власюк (ст.), начальник отдела филиала ОАО «Брестреставрацияпроект», г. Брест*

### РАССУЖДЕНИЯ ПО ПОВОДУ СОХРАНЕНИЯ МОГИЛЫ РОДА НЕМЦЕВИЧЕЙ В Д.СКОКИ БРЕСТСКОГО РАЙОНА

*С некоторых пор я стал чувствовать, что люди, которые жили раньше нас, никуда не делись. Они остались там же, где были, просто мы с ними существуем в разных временных измерениях. Мы ходим по одним и тем же улицам, невидимые друг для друга. Мы проходим сквозь них, а за стеклянными фасадами новомодных строений мне видны очертания некогда стоявших здесь домов: классические фронтоны и наивные мезонины, чванливые ажурные ворота и полосатые шлагбаумы. Все, что когда-то было, и все, кто когда-то жил, остаются навсегда.*

**Борис Акунин «Кладбищенские истории»**

Проблема сохранения старых захоронений не только проблема Берестейщины, эта проблема характерна, пожалуй, каждой стране, особенно остро она ощущается в крупных городах. «Кладбища в мегаполисах обычно живут недолго: ровно столько, сколько нужно, чтобы заполнить могилами выделенную под погост территорию, да еще полсотни лет, пока не вымрут те, кто приходил сюда ухаживать за надгробиями. Через каких-нибудь сто-полтораста лет поверх костей нарастет слой земли, на ней раскинутся площади или встанут дома, а на окраинах расширившегося Города появятся новые некрополи» (Б.Акунин. «Кладбищенские истории»). Действительно, на глазах одного только поколения в нашем городе были утеряны следующие объекты: еврейское кладбище (на его месте в начале 1970-х построен стадион «Локомотив»), кладбище немецких военнопленных Второй мировой войны, по ул. Герцена – частная застройка, кладбище немецких и российских солдат Первой мировой войны – средняя школа №33, захоронения еврейского гетто – жилая застройка. Начавшееся с первой половины XX века, в «период массового отхода советского народа от церкви» осквернение могил, и несанкционированные «археологические раскопки» «черных» копателей продолжают до сих пор. Захоронение, о котором пойдет речь, было осквернено и разграблено во время Второй мировой войны, наряду с другим родовыми шляхетскими каплицами-усыпальницами Брестской области (Волчин, Раковица, Грушевка, Закозель, Полонечка и множество других). Кроме того, по-видимому, уже не осталось ни одной погребальной камеры на закрытых кладбищах нашей страны, где бы не побывали кладоискатели.

В этом году, при расчистке крипты каплицы усыпальницы рода Ожежков в Закозеле, Дрогичинского района, ведущим археологом филиала «Брестреставрацияпроект» канд. ист. наук. Башковым Александром Александровичем были обнаружены человеческие останки и артефакты, позволяющие сделать вывод, что они принадлежат бывшим владельцам усадьбы. находка получила большой общественный резонанс. Материалы раскопок в настоящее время изучаются специалистами, и в случае подтверждения гипотезы, после окончания реставрационных работ, будут перезахоронены в крипте усыпальницы.