

БАУХАУЗ – ВЫСШАЯ ШКОЛА АРХИТЕКТУРЫ И ХУДОЖЕСТВЕННОГО КОНСТРУИРОВАНИЯ В ВЕЙМАРСКОЙ РЕСПУБЛИКЕ

Немецкий Баухауз – Высшая школа архитектуры и художественного конструирования существовала недолгое время: с 1919 по 1933 годы. Первое время, до 1925 года, она располагалась в городе Веймар, затем переехала в город Дассау (Германия).

По своей структуре Школа Баухауз состояла из двух отделений: архитектуры и художественного конструирования. Такая структура школы была предложена руководством учреждения во главе с её директором В. Гропиусом, который в педагогических целях стремился возродить ремесленное производство, чтобы учащиеся в процессе учебы могли постигать все тонкости художественного мастерства.

На отделении художественного конструирования имелось несколько мастерских, которые занимались изготовлением мебели, декораций и костюмов для театров, обработкой металлов и некоторыми другими видами художественного творчества.

В настоящей статье особое внимание хочется уделить художественной мастерской по обработке металла, возникшей в Баухаузе в конце 1920 года. Необходимое оборудование для мастерской было приобретено в закрывшейся во время Ноябрьской революции 1918 года придворной ювелирной мастерской. Однако оно было несколько примитивным, и летом 1922 года Высшая школа приобрела профессиональное оборудование по обработке металлов на деньги, полученные в кредит от Веймарского муниципалитета, который решил поддержать производственную деятельность мастерской. Согласно заведённому в школе порядку, мастерской руководили два человека: один мастер отвечал за художественную часть, то есть за работу с формой изделия, а мастер технического курса – за выработку практических навыков у тех, кто обучался здесь профессии.

Когда Баухауз находился в Веймаре (1919-1925 годы) руководители обоих курсов постоянно менялись. О деятельности ювелира В. Шаббона, которого сразу после открытия мастерской пригласили на должность технического наставника, сведений никаких не осталось. Как и о его последователе А. Копке, сменившем его на должности в апреле 1921 года, в архивных документах известно только то, что он был уволен за профессиональную непригодность через полгода.

В апреле 1922 года, с приходом опытного ювелира К. Делли, окончившего Академию рисунка в Ханау, мастерская начала нормальное функционирование. Руководителем, отвечавшим за форму изделий школы Баухауз, считался И. Иттен – автор знаменитого вводного курса школы. Однако его дважды заменяли художники: П. Клее (на летний семестр 1922 года) и О. Шлеммер (на зимний семестр 1922-1923 годов), а после ухода последнего из Баухауза, в апреле 1923 года, данное место занял Л. Моголи-Наги – венгерский живописец и фотограф. После его прихода в мастерских дела пошли успешно. Все перечисленные мастера были успешными художниками и наставниками, которые могли обучать своему ремеслу учеников школы Баухауз.

На данном этапе художественной деятельности мастерской Баухауз все работы велись вручную. Все умения и навыки изучались по учебной программе, которая учитывала и ювелирную технику чеканки, гравировку, травление, эмальерное дело, золочение, серебрение, ковку, литье, слесарное и токарное дело. В учебный план входила и техника обработки материалов, таких как дерево, слоновая кость, стекло, полудрагоценные камни и янтарь, а также различные пластмассы.

Изделия тех лет были очень просты, в основном это были предметы быта – чайники, самовары, сахарницы, конфетницы, шкатулки, банки для хранения сыпучих продуктов, пепельницы, но формы и дизайн были очень выразительны, с чёткими силуэтами – ручки, крышечки, носики имели очень оригинальные очертания. В обработке поверхностей металлических изделий использовались такие техники как ковка и чеканка (рис. 1,2,3).

В ассортименте изделий из металла форма представлялась сочетанием простейших геометрических тел, таких как куб, шар, конус, сохраняя при этом выразительность и строгость (рис. 3,4).

Отдельно хочется сказать о таких ювелирных украшениях как кулоны, перстни, а также других художественных ценностях, изготавливаемых в мастерской под руководством выходца из России Н. Слутски. Эти изделия производят художественный эффект за счёт простоты и выразительности форм, а также изысканности материалов и их сочетаний (рис. 5,6,7).

Расцвет художественного мастерства Баухауз приходится на период переезда из Веймара в Дессау (1925-1928 годы), когда руководителем являлся Л. Моголи-Наги, который был не только талантливым мастером своего дела, но и замечательным педагогом, работавшим в тесном содружестве с бывшей учащейся этой школы М. Брандт. Данное сотрудничество продолжалось до июля 1929 года. Следующим директором Баухауз в апреле 1928 года стал Г. Майер, который сменил В. Гропиуса.

Архивные данные говорят, что на должности технического мастера были: В. Виртс (1926 год), Р. Шварц (1927 год), а также Л. Шэфтер, который работал в мастерской вплоть до закрытия школы в Дессау в 1932 году.

Именно в этот период, мастерская, располагавшаяся ранее в помещении старого склада, переехала в комфортабельный учебный корпус нового здания Баухауза. Работа школы не прекращалась, а, наоборот, благодаря поддержке предприятия «Junkerswerke» было приобретено новое оборудование. Сразу после переезда в Дессау, обучение разделилось на учебное и производственное. Учебные изделия, выполненные учащимися и сотрудниками, становились материалом для серийного промышленного производства.

Однако именно в Дессау из прежнего ассортимента исчезают ювелирные изделия, изготовлением которых занимался Н. Слутски, отказавшийся переехать, а также культовые изделия Й. Иттена, ушедшего из школы в 1923 году. С уходом Й. Иттена, недовольного тем, что среди сотрудников возник интерес к оформлению изделий промышленного производства, сменился и программный курс школы. Ремесленный способ производства уступил место индустриальному. Итогом нового курса, взятого Баухаузом, стало возникновение ремесленной ювелирной мастерской, изготавливавшей изящные украшения и предметы быта. Впоследствии она превратилась в лабораторию по разработке типовых изделий для массового промышленного производства. Изделия данного периода отличались безукоризненно гладкими, полированными до блеска поверхностями фабричной обработки (рис. 8,9,10).

Важнейшей характеристикой вещей того периода стала функциональная обусловленность формы. Главным выразительным средством являлась чистая линия силуэта, в разработке которой мастера школы добились невиданных высот. Изысканное сочетание простых геометрических форм, влияние конструктивизма способствовали зарождению новой стилистики

Изменения в кадровой политике вызвали перемены в направлении работы мастерской по обработке металла. В 1929 году её объединяют с мебельной мастерской и мастерской стенописи. Вновь созданной мастерской отделочных работ руководил А. Арндт. Его мастерская становится административной структурой, которая осуществляла координационную деятельность сотрудников по проектированию промышленного производства.

Исходя из ориентации на промышленное производство, первое место было отдано изделиям, стилистически соответствующим интерьерам малогабаритного жилья, таким как осветительные приборы и мебель. Низкая стоимость и простые формы этих изделий принесли Баухаузу всенародное признание и коммерческий успех.

В 1930 году школу возглавил новый директор Мисом ван дер Роэ. Особых изменений в работе школы не произошло. Только в 1932 году начал работу цех строительного металла, созданный для обеспечения архитектурного отдела школы. Спустя несколько месяцев школа в Дессау закрылась. Свою деятельность Баухауз ненадолго возобновил в Берлине, но, так и не возобновив работу ни одной мастерской, прежнего успеха не достиг.

В заключение статьи хотелось бы сказать о том, что наследие баухаузовских изделий из металла до сих пор является основой современного дизайнерского стиля. Многие художники используют в своих разработках не только их оригинальные формы, но и способы изготовления изделий из металла, применённые в этой школе.



Рис. 1



Рис. 2

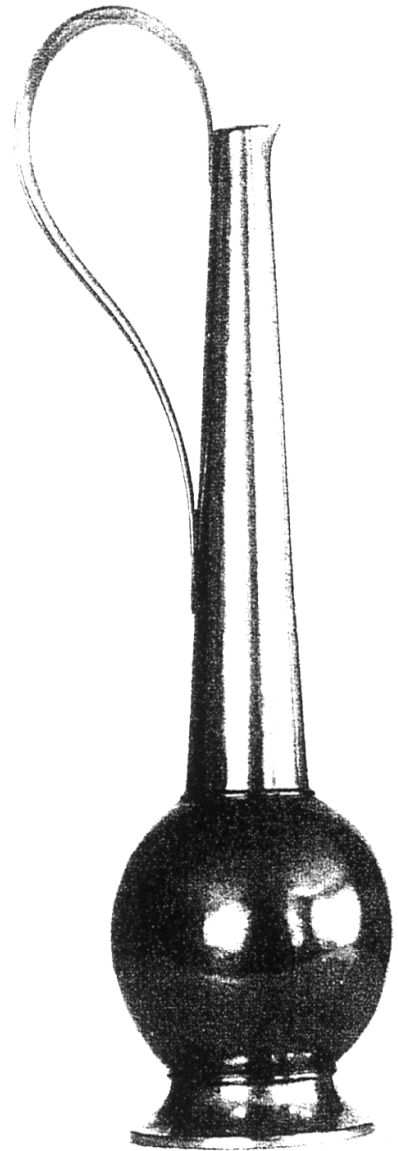


Рис. 3



Рис. 4

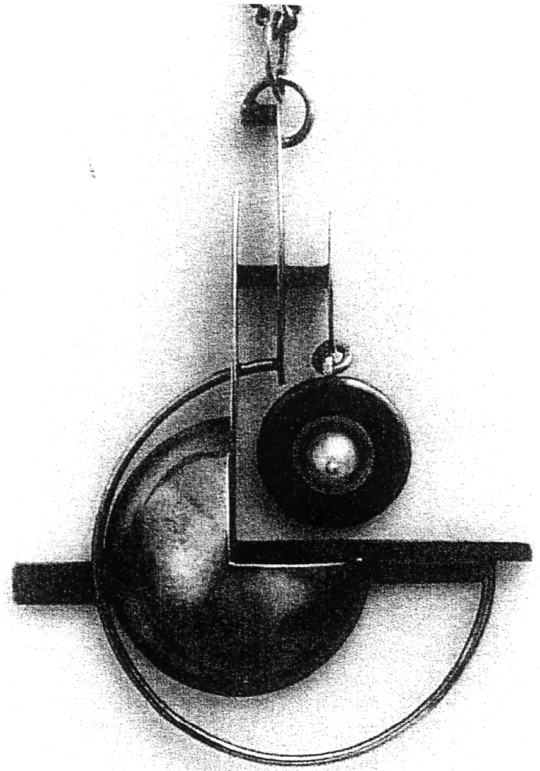


Рис. 5

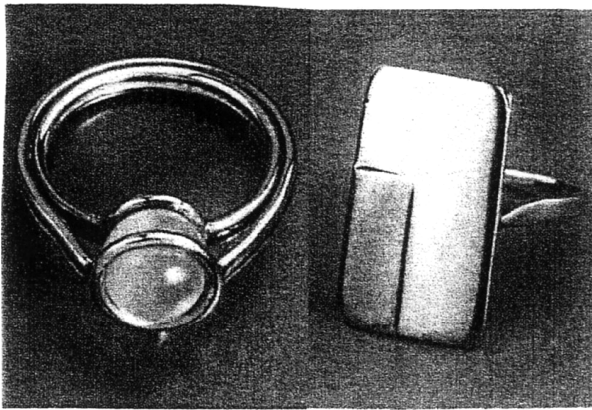


Рис. 6

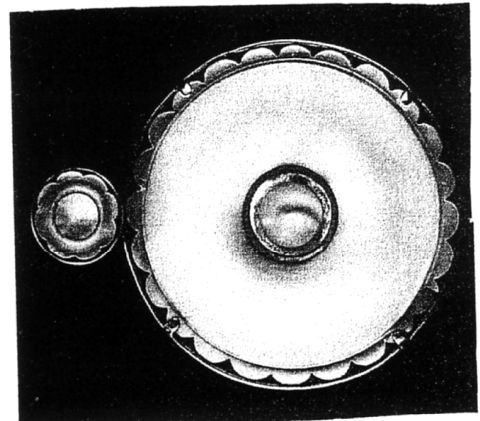


Рис. 7

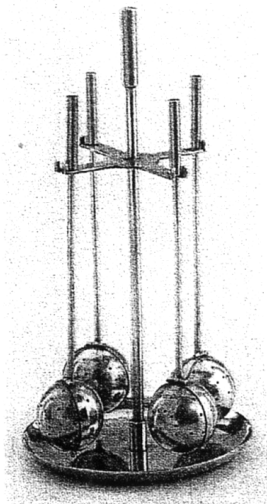


Рис. 8

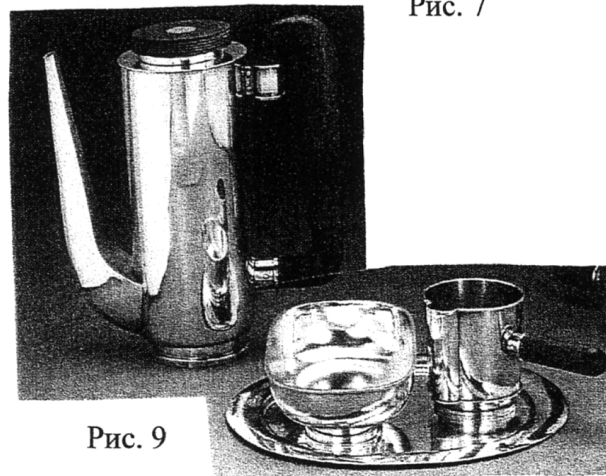


Рис. 9

Рис. 10