

влиять на тарифы DB, и уже вел переговоры с некоторыми региональными дорогами о снижении тарифа, гарантируя при этом постоянно наращиваемый грузопоток.

Возвращаясь к концерну DBAG, необходимо отметить его организационную структуру. Концепция руководства концерном строится на усилении роли холдинговой компании DBAG Holding и передаче полномочий по принятию решений и ответственности за них на уровень предприятий. Руководство концерна концептирует свое внимание на задачах по руководству, координации и контролю. Данная концепция объединяет преимущества децентрализованного руководства с сильными сторонами единого управляемого концерна. Председатели правлений акционерных обществ входят в правление DBAG, председатель которого является и председателем наблюдательного совета головных обществ по DB. Тем самым определено, что решения всегда касаются всего концерна в целом.

Концерн контролирует сервисные и отраслевые центры, входящие организационно в структуру DBAG. Сервисные центры являются с точки зрения управления и организации производственных процессов самостоятельными единицами, которые выполняют заказы предприятий концерна или DBAG. Они работают как ориентированные на прибыль отделы и могут выходить на рынок с услугами для третьих лиц. Речь идет о создаваемых, начиная с 1999 г. центрах образования (DZB) и персонального обслуживания (DZF). Такие центры, как производственный (DZA), организации питания (DZG), бытовых услуг (ZHS), информационной техники (DZIT), станут самостоятельными предприятиями, причисленными непосредственно к DBAG.

В задачи отраслевых центров DBAG входит использование накопленных знаний для поддержки и развития системных преимуществ технологий, применяемых железными дорогами. Таких центров три: по исследованиям и технологиям (FTZ), окружающей среды (BUZ) и материально-технического снабжения (KEZ). Они работают по заказам, как руководства всего концерна, так и его отдельных предприятий.

Рассматривая реформу железных дорог в Германии, следует отметить, что вопросам реформирования отечественных дорог уделяется внимание пока только со стороны самих железнодорожников, которые видят ее только как инструмент, снижающий издержки дороги и устанавливающий жесткий контроль над поступлением и распределением финансовых потоков. Основными задачами в реформировании дороги ставится внедрение новых энергосберегающих, ресурсосберегающих технологий, технологий способствующих безопасности движения, создание собственной базы по ремонту подвижного состава.

Анализируя немецкий опыт реформирования, можно сделать вывод: одним железнодорожникам не справиться, необходима мощная правовая, экономическая и политическая поддержка со стороны государства и деловых кругов республики.

## НАЦИОНАЛЬНЫЕ АСПЕКТЫ СОЦИАЛЬНОЙ РАБОТЫ В ГЕРМАНИИ

О.О. Дунаевская

*Газета «Х.Н.А.» г. Марбург (Германия).*

Несовершенство организации общественного производства, особенно в периоды экономических кризисов, порождает объективную необходимость социальной защиты населения.

В различных социальных системах в первую очередь отдается предпочтение в социальной защите наиболее уязвимым, незащищенным слоям населения, в зависимости от национальной специфики социальной работы, уровня жизни в данной стране, исторических традиций, а также стереотипов национального сознания в разных странах сложились разные системы социальной помощи населению, а также разные представления о том, кого считать "слабыми" слоями населения.

В большинстве европейских стран к "слабым" слоям традиционно относят малоимущих и физически ослабленных теми или иными болезнями людей, например, инвалидов труда, инвалидов детства и т.д., включая также и те слои населения, которые подвержены алкоголизации.

В Беларуси к алкоголикам относятся чаще не как к больным, а как к опустившимся, слабовольным людям, которые заслуживают презрения. В лучшем случае к ним относятся как к горю семьи.

В Германии дело обстоит иначе. И на уровне социальной политики, и на уровне обычного сознания отношение к "зависимым" в большинстве случаев другое. Для немцев пьяница - это "человек, страдающий зависимостью от алкогольных веществ". На немецкой земле существует целый ряд учреждений для оказания консультативной помощи, лечения, а также психологической и социальной реабилитации алкоголиков.

Наибольший интерес в оказании социальной помощи "зависимым" представляют, на наш взгляд, реабилитационные центры.

Работа с "зависимыми" в таких центрах ведется по двум направлениям. Первое - это непосредственное лечение, очищение организма от токсических веществ с помощью новейших достижений науки.

Второе направление работы - это оказание психологической помощи. Взять, к примеру, центр "Fürstenwald".

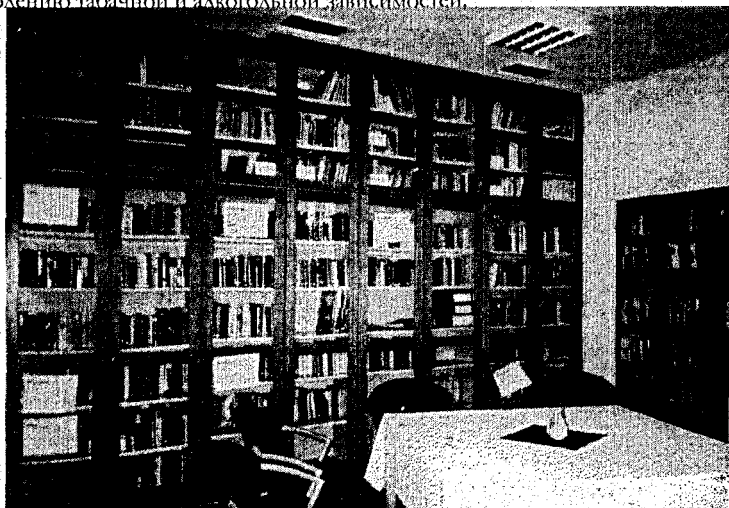
В центре проводится так называемая "творческая терапия". В клинике открыто несколько художественных студий, где пациенты могут лепить и обжигать фигурки из глин, рисовать, работать по дереву и т. д. Работники центра часто удивляются таланту своих пациентов, глядя на их поделки. "Зависимые" работают также в столярной мастерской, в теплице, смотрят за животными /кроликами и овцами/, ухаживают за прилегающим к центру живописным парком. Общение с природой помогает восстановить зачастую утерянный внутренний мир.

В реабилитационном центре "Fürstenwald" открыта библиотека, где можно даже выпить чашечку кофе и посмотреть телевизор в одной из ее комнат.

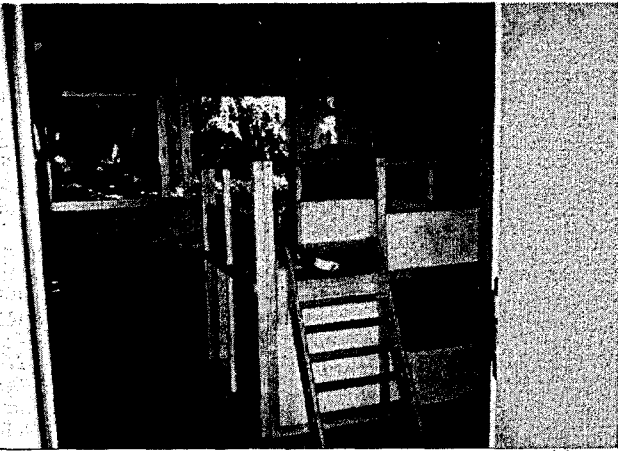
Работники клиники были уверены, что читальный зал всегда будет заполнен людьми. Но они ошиблись. Дело в том, что в читальном зале нельзя курить, а 98 процентов пациентов курят. Поэтому уютному залу библиотеки клиенты реабилитационного центра предпочитают маленькую курилку.

Многие из пациентов, которые желают посещать библиотеку, стараются при помощи специалистов преодолеть также и табачную зависимость.

Пациенты клиники имеют доступ к информационным материалам в виде буклетов, брошюр, в которых в популярной форме излагаются основные причины возникновения зависимостей и предлагаются методики для самостоятельной работы по преодолению табачной и алкогольной зависимостей.



Кроме того, в центре есть детский сад, несколько игровых комнат. К ребятам постарше приходит учительница и проводит уроки. Это дети пациентов. Их было разрешено взять с собой в клинику, чтобы решить проблему "с кем оставить ребенка дома на время продолжительного лечения".



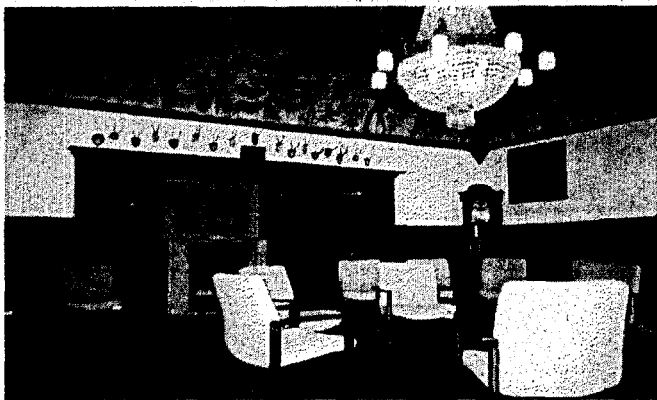
Курс лечения в реабилитационном центре длится, как правило, 16 недель. Часто нужны повторные курсы по 6-8 недель. Каждый день пребывания в клинике одного пациента стоит в среднем 90 евро.

Лечение оплачивается не из кармана пациентов, а из средств пенсионного фонда либо медицинской страховкой. Если пациент нигде не работал и не имеет /редкий для Германии случай/ медицинской страховки, то его пребывание в клинике оплачивается государственным фондом социальной помощи.

Государство выделяет средства на лечение и социально-психологического реабилитацию алкогольной зависимости за счет государственного фонда социальной помощи в связи с классификацией данной зависимости как клинического заболевания.

В реабилитационном центре работа проводится не только с самими "зависимыми", но и с их родственниками.

В клинике "Fürstenwald" считается, что алкогольная зависимость - это болезнь не только тела и не только души - это болезнь, деформация социального взаимодействия. Для доверительного общения психологов, наркологов с родственниками больных в клинике создано уютное помещение с камином, где проводятся психологические сеансы.



Немецкие наркологи считают, что социальная работа с "зависимыми" требует комплексного подхода и вложения денег на государственном уровне. При этом они также полагают, что имеют дело с неизлечимой болезнью. Поэтому они понимают, что не могут ста-

вить перед собой цель полностью избавить людей от алкоголизма, немецкие наркологи прилагают усилия, чтобы продлить период выздоровления как можно на более долгий срок. Таким образом, немецкий подход к данной проблеме органически соединяет в себе уважение к личности с пониманием того, что алкоголизм - это опасная болезнь, которая влечет за собой большие экономические и психологические затраты.

## ОБЪЕДИНЕНИЕ ГЕРМАНИИ: ПРОЦЕССЫ СОЦИАЛЬНОЙ ТРАНСФОРМАЦИИ

С. С. Харитонович

г. Брест, БГТУ

Насколько сложен процесс трансформации, можно хорошо изучить на опыте Восточной Германии. Главный предмет исследования - социально-структурные перемены.

Модернизацию на постсоциалистическом пространстве можно определить как развитие четырех базовых институтов современного общества - состязательная демократия, рыночная экономика, социальное государство, массовое потребление, разрешение текущих проблем путем реформ и инноваций. Трансформация понимается как попытка постсоциалистических обществ сравняться в развитии этих базовых институтов с западными странами. [2, с.19]

Политические акторы 1990 г. на Востоке и Западе считали трансформацию Восточной Германии догоняющей модернизацией, полной адаптацией системы институтов Западной Германии. Но были скептики и оппоненты, критиковавшие этот процесс с самого начала как колонизацию и аннексию. Иностранцы наблюдали с изумлением, что не будет серьезных проблем с трансформацией Восточной Германии, учитывая добровольность воссоединения с функционирующей системой институтов одной из наиболее современных и наиболее богатых стран мира и огромные трансферты капитала, которых не было у других трансформировавшихся обществ. Рихард Розе назвал этот феномен "готовым государством": в том смысле, что уже предложен социальный строй, но в этом новом строе у присоединяющихся восточных немцев очень ограничены возможности влиять на институты; они захвачены врасплох, ошеломлены шокоподобными сладостями краха социалистических институтов. По сравнению с более длительной подготовительной фазой перемен в Польше, Венгрии или Чехословакии, экономический крах в Восточной Германии действительно был шоком, даже более тяжким, чем предсказывали "стратегии большого взрыва". Между 1990 и 1992 гг. треть всех рабочих мест была потеряна (три из девяти миллионов), а большие секторы индустрии и многие сети торгового и экономического обмена рухнули. На экономический крах многие восточные немцы в частной жизни реагировали драматическим снижением браков и рождений. С 1990 до 1992 г. они сократились более чем наполовину, чему нет прецедента в истории. [2, с.22]

Быстрая миграция была остановлена уже в 1992-93 гг. и до недавнего времени стабилизировалась на низком уровне. Шоковое сокращение рабочих мест было остановлено, сегодня уровень безработицы в Восточной Германии достаточно близок к западногерманскому, но безработица все же явно выше (из-за большего спроса на новые рабочие места, чем в Западной Германии). Демографический кризис также остановлен, но тенденция роста незначительна, ниже уровня браков и рождаемости в Западной Германии.

Одновременно с крахом шел ряд быстро развивавшихся процессов, устранивших социалистическую экономiku дефицитов, явно улучшивших доходы занятой части населения, а также получателей трансфертных доходов. Далее, поднялись огромные волны догоняющего потребления и явного улучшения инфраструктуры и экологии. Явно выросли социальные пособия, особенно пенсии. Демографические провалы были только частично скомпенсированы кризиса, в другой части они выражали рост индивидуализации образа жизни. Сокращение рабочих мест нельзя было предотвратить экономической политикой, но можно было облегчить социально-политическими мерами. И что еще важнее, шел компенсационный процесс на уровне частных домохозяйств. Хотя очень высокая доля домохозяйств с двумя полностью занятыми членами сократилась, хозяйства с двумя безработными членами были крайним исключением.