

УДК 376.118:93(47+57)''1942/1943''

Абоимов И.В.

Научный руководитель: Макаревич М. В.

БрГТУ, г. Брест

БОЕВОЕ ПРИМЕНЕНИЕ ШТУРМОВЫХ ГРУПП В СТАЛИНГРАДЕ

Опыт боевых действий в Великой отечественной войне именно в городских условиях внёс много новых коррективов и правил в военную науку. Параллельно обращаясь к боевым уставам, можно будет убедиться в том, что многое с тех времён было учтено, но в силу течения времени, что-то всё же необходимо было изменить. Бой в городских условиях определяет тактические действия как частей, так и в особенности небольших подразделений. Определяется тактика действий и вопросы взаимодействия.

Будем рассматривать всё на примере действий частей 62 Армии Донского фронта. Они вели борьбу за волжскую твердыню Сталинграда и им пришлось методически штурмовать каждый дом и переулок. В городе нельзя было использовать большие танковые соединения, соединения артиллерии и даже пехоты. Поэтому бой в Сталинграде положил основу исключительно самостоятельным боевым действиям отдельных танков, орудий артиллерии совместно с отделениями небольших пехотных подразделений. Такие обстоятельства породили в частях 62 Армии штурмовые группы. Этот фактор нашёл себе место в боевых уставах сухопутных войск, согласно которому для захвата сооружений и важных объектов города в батальоне создаются штурмовые группы, которые находятся в составе до мотострелковой роты. Городские Штурмовые группы должны были уничтожать врага, но также, в отличии от полевых штурмовых групп, быстро превращать захваченную точку в свой опорный пункт и приспособлять для дальнейших активных действий. Удар штурмовой группы должен был быть коротким, а действия – быстрыми и стремительными.

Городской бой – ближний бой. Городская атака — это штурм укреплённых зданий или других объектов, представляющих собой огневые точки, опорные пункты и узлы сопротивления противника. В городских условиях исключается применение больших подразделений. Штурмовые группы здесь намного более эффективнее. Они позволяют шаг за шагом отвоёвывать у противника отдельные точки, задания и кварталы.

Опыт применения штурмовых групп в Сталинграде научил, что для выполнения задачи штурмовой группы часть или подразделение должно выделить:

1. Штурмующие группы
2. Группы закрепления
3. Резерв

Эти три пункта образуют одну штурмовую группу. Впрочем, современные штурмовые группы сейчас состоят из подгруппы захвата, подгруппы управления и огневой поддержки и подгруппы заграждений.

Штурмующие группы – основная часть штурмовой группы. Такие группы не превышают численность людей в отделении: состоят из 6 – 8 человек каждая. Врываются в здание первыми, при этом чаще всего врываются с разных точек в здание. Причём каждая штурмующая группа имеет свою собственную задачу. Штурмующие группы уничтожают противника внутри объекта, проходят всё здание вдоль и поперёк, каждая по отведенному ей участку. Вооружение должно быть лёгкое: граната, автомат, нож, лопата. Все штурмующие группы имеют общего командира.

Группа закрепления также разбита по нескольким группам, которые тоже врываются в здание с разных точек. Следуют за штурмующими группами, как только командир отдаст соответствующую команду. По команде группа закрепления врывается в здание и занимает огневые точки, оборудуют новые, создают собственную систему огня, направленную в оборону противника, препятствуя попыткам противника прийти на помощь своему гарнизону в здании, пока его уничтожают штурмующие группы. Вооружение у этой группы более тяжёлое: станковые и ручные пулемёты, миномёты, различная взрывчатка, противотанковое ружьё и другие средства противотанковой обороны. Группы закрепления находятся в подчинении у командира штурмовой группы.

Резерв же используется для пополнения штурмующих групп, для ликвидации возможной контратаки противника, а также может использоваться как блокирующая группа или дополнительная штурмовая группа.

Если обратиться к боевому уставу сухопутных войск, то можно узнать, что основу штурмовой группы составляет взвод. Но при этом, помимо взвода, штурмовая группа может также включать в себя расчёты миномётов, подразделения инженерных войск, огнемётные подразделения и т.д. Также может придаваться танковый взвод.

Время и внезапность – два неразрывных фактора, которые лежат в основе манёвра штурмовых групп.

«Дом железнодорожников» атаковали в 10 часов утра штурмовыми группами, которыми командовал старший лейтенант Елин, который, в свою очередь, располагал лишь минутами, необходимых для штурма. Это был промежуток от последнего выстрела по огневым точкам противника и до оживления указанных точек. Штурмовая группа блестяще использовали это время и ворвались в дом, когда противник оправлялся от огневого воздействия. Гарнизон, состоявший из 2 рот пехоты и роты тяжёлого орудия был сокрушён всего за 30 минут. Таково действие фактора времени.

Взятие старшим лейтенантом Седельниковым Г-образного здания, представлявший узел сопротивления большой мощности. Это позволяло противнику контролировать Волгу на важном её участке и значительную глубину подходов к ней. В этот раз Г-образный дом атаковали ночью без предварительного огневого воздействия. Забросов во входы здания гранаты, Штурмовые группы Седельникова ворвались в здание. За 20 минут штурмовые группы прошли 1/3 здания, между прочим, весьма огромного, в два квартала шестиэтажного здания. И таково уже действие фактора внезапности.

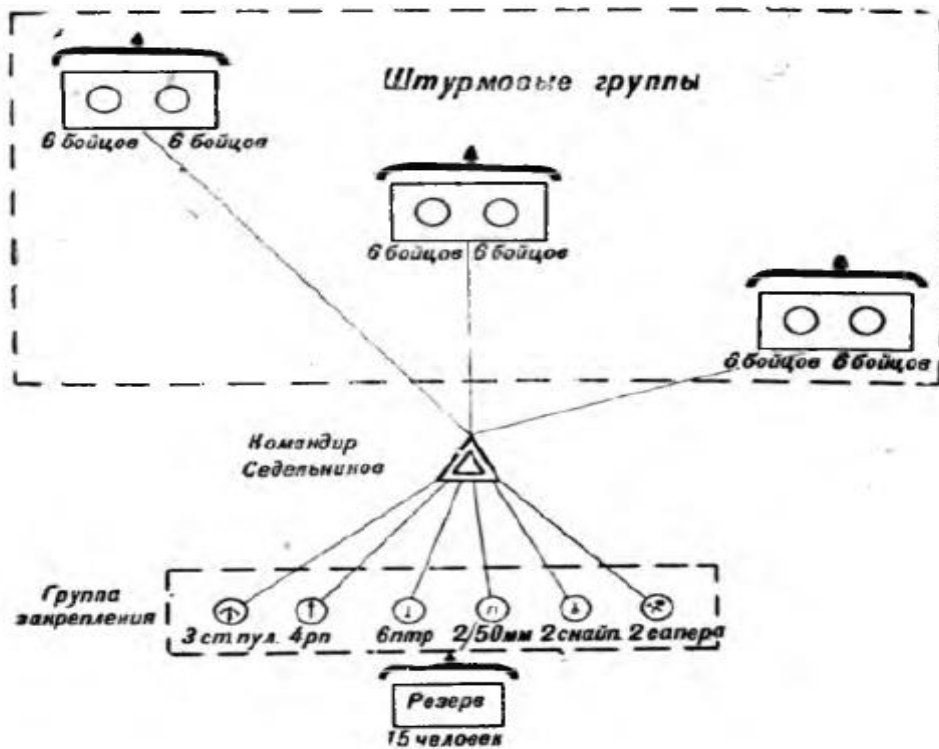


Рис.1. Схема построения и состав штурмовой группы Седельникова.

Все операции штурма, проведённых частями 62 Армии, выглядели как операции настойчивого и скрытного сближения с противником. Даже появились некоторые правила. Вот к примеру: передний край Седельникова стоял в 180 метрах от Г-образного здания, а группы штурмовали это задние с исходного положения в 30 метров. Эта дистанция для многочисленных штурмовых групп частей 62 Армии стала тактическим правилом.

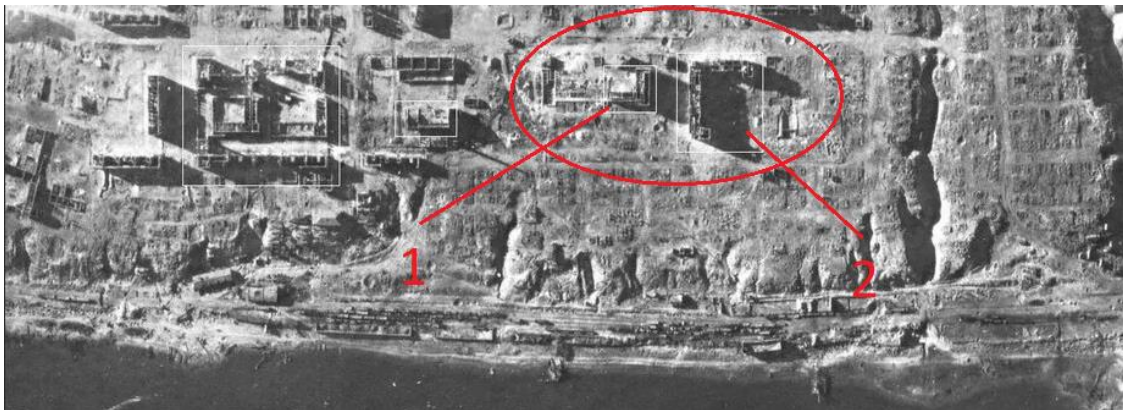


Рис.2. «Дом железнодорожников» – 1, Г-образное здание – 2.

Также опытом были выработаны ещё и другие правила, например, сближаться с противником траншеями, двигаться ползком, используя воронки и развалины. Траншеи целесообразнее рыть ночью, а маскировать их днём. Собираться и накапливаться для броска в атаку скрытно, без шума и пыли через траншеи. Соблюдение этих правил гарантировало овладеваем факторов времени и внезапности. В боевых уставах указано, что совершать штурм необходимо ночью, но возможен штурм также и днём, но после огневого воздействия на противника. Выше рассмотрели оба этих примера.

Штурм должен быть строго подготовлен и точно рассчитан. В основе подготовки лежит два фактора:

1. Изучение объекта штурма.
2. Разработка плана штурма.

Объектом штурма обычно является долговременно огневое сооружение противника. Изучение объекта штурма должно дать полную картину огневых точек и системы огня противника, полное значение путей подхода и определение лучшего времени для штурма. Необходимо также учитывать тип сооружения, его состояние на момент штурма, толщину его стен и перекрытий, расположение входов, скрытые амбразуры и ходы сообщений, направления секторов обстрела, заграждения перед опорным пунктом или узлом сопротивления и так далее.

Например, у Елина при штурме «Дома железнодорожников» были полные данные об объекте, что позволило ему разработать точный, реальный план и обмануть врага. Он воздействовал на противника огнём с юга, куда и были направлены главные огневые точки противника, а захват объекта произвёл с востока. Также, к примеру старшему лейтенанту Седельникову при штурме Г-образного здания при детальном изучении объекта удалось нанести удар в ту часть дома, где было меньше всего огневых позиций.

План штурма вырабатывается на основе изучения объекта, и включает в себя решения следующих вопросов:

1. Состав и боевой порядок штурмовых групп.
2. Состав группы закрепления.
3. Размер резерва.
4. Задачи групп.
5. Степень поддержки атаки.
6. Сигналы и связь.

Штурмовые группы при непосредственном штурме здания действовали примерно по таким принципам: врываться в дом вдвоём – граната впереди, а солдат за ней. Быть легко одетыми: солдат без вещевого мешка, а граната без рубашки. Суть в том, чтобы различным образом быстро ослепить, дезориентировать и уничтожить противника.

Опыт битвы в Сталинграде показал, что противник цепляется за каждый населённый пункт, превращая его в собственный опорный пункт. Поэтому в системе подготовки нужно настойчиво учить бойцов и подразделения приёмам боя в населённом пункте и городе.

Список использованных источников и литературы:

1. ЦентрФ, подполковник Орбинский, Описание боевых действий штурмовых групп городского боя по опыту боевых действий частей 62 А.
2. Боевой устав Сухопутный войск, часть III, (взвод, отделение, танк), введённый в действие приказом командующего Сухопутными войсками ВС РФ от 29 ноября 2010 года.
3. Боевой устав Сухопутный войск, часть II Батальон, рота, введённый в действие приказом командующего Сухопутными войсками ВС РФ от 29 ноября 2010 года.