

КАРТОГРАФИРОВАНИЕ ТЕРРИТОРИИ БЕЛАРУСИ ПО КРИТЕРИЯМ, ОПРЕДЕЛЯЮЩИМ РАЗВИТИЕ ВЕТРОЭНЕРГЕТИКИ

А. С. ПРОТАСЕВИЧ

УО «Брестский государственный технический университет»,
Брест, Беларусь, protasevichnastua@gmail.com
Научный руководитель – О. П. Мешик, заведующий кафедрой, к.т.н.

Введение. Картографирование характеристик, отражающих распределение скоростей ветра на поверхности земли, является важной прикладной задачей, позволяющей в реальных условиях оценить ту часть энергии ветра, которая потенциально может использоваться в различных отраслях экономики, прежде всего в энергетике [1].

Материалы и методы. Исходными материалами являются данные ГУ «Республиканский центр по гидрометеорологии, контролю радиоактивного загрязнения и мониторингу окружающей среды», характеризующие ветровой режим территории Беларуси, за 40-летний период (1981–2020 гг).

Результаты и обсуждения. На рисунке показана построенная карта распределения среднегодовой скорости ветра на территории Беларуси.

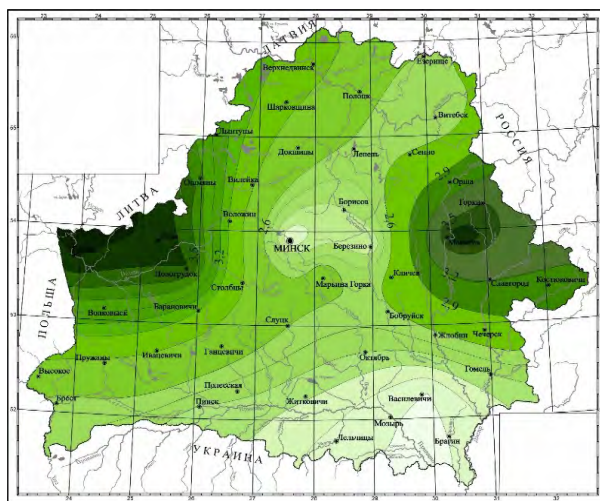


Рисунок – Распределение среднегодовой скорости ветра на территории Беларуси за период 1981–2020 гг.

Заключение. Среднегодовая скорость увеличивается с юго-востока к центру республики (от 2,1 м/с до 2,7 м/с) и от центра идет на спад в северо-восточном направлении (от 2,7 м/с до 2,4 м/с), на западе и востоке страны имеют место максимальные среднегодовые скорости ветра – более 3,7 м/с. Данная карта может использоваться при оценке ветроэнергетического потенциала исследуемой территории.

Список цитированных источников

1. Порядок оценки ветроэнергетического потенциала при размещении ветроэнергетических установок на территории Республики Беларусь=Парадак ацэнкі ветраэнергетычнага патэнцыяла пры размяшчэнні ветраэнергетычных устаноў на тэрыторыі Рэспублікі Беларусь : ТКП 17.10-39-2012 (02120). – Введ. 01.07.2012. – Минск : Республиканский гидрометеорологический центр, 2012. – 15 с.