

МИНИСТЕРСТВО ОБРАЗОВАНИЯ РЕСПУБЛИКИ БЕЛАРУСЬ

УЧРЕЖДЕНИЕ ОБРАЗОВАНИЯ

«БРЕСТСКИЙ ГОСУДАРСТВЕННЫЙ ТЕХНИЧЕСКИЙ УНИВЕРСИТЕТ»

Кафедра экономической теории

МЕТОДИЧЕСКИЕ УКАЗАНИЯ

к выполнению контрольных работ

по курсу «Экономическая теория» для студентов

экономических специальностей заочной формы обучения

Часть 2.

Брест 2003

УДК 331

Методические указания предназначены для студентов заочной формы обучения экономических специальностей Брестского государственного технического университета с целью оказания помощи в изучении курса «Экономической теории».

Предисловие.

Методические указания предназначены для студентов экономических специальностей заочной формы обучения БГТУ. Целью методических указаний является подготовка и выполнение контрольной работы для повышения эффективности самостоятельного изучения и лучшего усвоения основных понятий курса «Экономической теории».

Методические указания ориентируют студентов на глубокое изучение экономической теории, выработку навыков самостоятельного анализа экономических процессов в Республике Беларусь.

В методических указаниях рекомендована литература (учебники, учебные пособия, монографии, переводные издания, статьи), изучение которой способствует усвоению данного курса.

Методические указания состоят из двух частей, в которых содержится тридцать вариантов контрольных работ по «Экономической теории» для студентов экономических специальностей заочной формы обучения.

Использование методических указаний.

Первоначально студенту необходимо определить номер своего варианта. Для этого необходимо выяснить у преподавателя, ведущего лекции по данной дисциплине, коэффициент (К).

С применением данного коэффициента а также двух последних номеров зачётной книжки в последующем будет определяться набор выполняемых заданий.

Если коэффициент = 0 – значит две последние цифры зачётной книжки определяют номер варианта контрольной работы. Например, номер зачётной книжки 9920613 – две последние цифры 13, значит студент выполняет контрольную работу № 13.

Если коэффициент = 1 – в этом случае студент определяет начальный вариант выполняемой контрольной работы так же, как и для коэффициента 0 (смотри выше). Таким образом он выполняет 1 (первый вопрос) из варианта по последним двум цифрам своей зачётной книжки. Каждый следующий вопрос он выбирает по формуле:

*Номер вопроса $N = (\text{Свой вариант} + N * \text{коэффициент}) \text{ вопрос } N$*

То есть второй вопрос он выбирает из вариант свой + коэффициент. В предыдущем примере необходимо было бы выбрать вопрос №1 из варианта 13, вопрос №2 – из варианта 14, №3 – 15 и так далее - всего 20 вопросов.

Если по такому расчёту будет достигнут 30 вариант, то вопросы выбираются с 1 (первого варианта по такой же схеме).

Если коэффициент более 1 – методика выбора вопросов в контрольной работе схожа с предыдущей, только, выбирая очередной вариант, к текущему прибавляется коэффициент. Например, при коэффициенте 2 для рассматриваемого примера (смотри выше) вопрос №1 – берётся из варианта 13, №2 – из варианта 15, вопрос № 16 – из варианта 5.

Подготовка контрольной работы.

При выполнении контрольной работы необходимо учитывать следующие особенности:

1. Контрольная работа оформляется в соответствии с требованиями Стандарта университета.
2. При подготовке контрольной работы сначала переписывается задание или тест, а затем даётся ответ и его обоснование.
3. Не допускаются однозначные бездоказательные ответы на вопросы. Все ответы на задания и тесты должны быть аргументированы и доказаны (например с использованием графиков, законов, формул и экономических примеров).
4. Некоторые вопросы тестов могут иметь несколько вариантов ответа. Будьте внимательны при ответах, не допускайте возможные неполные и неточные ответы.
5. В задачах и тестах может содержаться избыточная информация не требуемая при их решении. Будьте внимательны при расчётах.
6. Для эффективной подготовки контрольной работы в методических указаниях присутствует список рекомендуемой литературы.

Оценка контрольной работы.

Контрольная работа допускается к защите в том случае, если из 20 (двадцати) предложенных вопросов студент выполняет полностью и правильно 18 (восемнадцать). В противном случае контрольная работа к защите не допускается и подлежит исправлению.

Вариант 16.

1. Какая из перечисленных экономических целей имеет точное количественное измерение:

- а) экономическая гарантия;
- б) полная занятость;
- в) экономическая свобода;
- г) справедливое распределение доходов.

2. Альтернативные издержки нового стадиона – это:

- а) оплата его охраны и другого персонала;
- б) цена строительства стадиона в будущем году;
- в) изменение реальной ставки налога, которая выплачивается из доходов стадиона;
- г) цена других товаров и услуг, производство которых принесено в жертву строительству этого стадиона.

3. Какой тип собственности преобладает в условиях классического капитализма?

- а) частная индивидуальная;
- б) государственная;
- в) частная коллективная;
- г) преобладающих типов нет.

4. Какие черты характеризуют только товарное производство:

- а) общественное разделение труда;
- б) универсализация труда;
- в) продукты производства не для собственного потребления, а для продажи;
- г) экономические связи между производством и потреблением опосредованы деньгами.

5. Обычно избыток предложения:

- а) оказывает повышающее давление на цену;
- б) оказывает понижающее давление на цену;
- в) не оказывает никакого воздействия на цену;
- г) стимулирует покупателей приобретать товар.

6. Функция полезности индивида от потребления блага X имеет вид: $TU_x = 40x - x^2$, а от потребления блага Y – $TU_y = 18Y - 4Y^2$. Он потребляет 10 ед. блага X и 2 ед. блага Y. Предельная полезность денег составляет $\frac{1}{2}$. Определите цены товаров X и Y.

7. Кривая абсолютно неэластичного спроса представляет собой:

- а) вертикальную линию;
- б) горизонтальную линию;
- в) прямую линию с отрицательным наклоном;
- г) кривую линию с положительным наклоном.

8. Функция средних переменных затрат имеет вид: $AVC = 10 + 2Q$. Постоянные затраты равны 12 ден. ед. Найти алгебраическое выражение для функции общих и предельных затрат.

9. Фирма желает взять взём на покупку нового оборудования, которое будет стоить 20000 долл. и служить один год. Ожидается, что благодаря этому дополнительный годовой доход составит 1700 долл. Фирма осуществит инвестиции в оборудование при условии, что процентная ставка составит:

- а) 6%; б) 8%; в) 10%; г) 12%.

10. Средние издержки конкурентной фирмы описываются формулой $AC = 40 + 2Q$. Как изменится объём выпуска фирмы, если цена на продукцию с 200 руб. за штуку упадёт до 100 руб. за штуку?

11. Верны или неверны следующие высказывания?

- а) Сдвиг кривой предложения вправо означает, что производители предлагают большее количество товара при каждом уровне цен.
- б) Чем меньшую долю своего бюджета потребитель расходует на покупку какого-либо продукта, тем более эластичен спрос на этот продукт.
- в) Сдвиг бюджетной линии происходит вследствие изменений в уровне удовлетворения потребности.
- г) На практике картели и подобные им тайные соглашения трудно создавать и поддерживать длительное время.
- д) С увеличением уровня оплаты труда работника возрастает цена его свободного времени.

12. Отчисление на потребление капитала – это:

- а) чистые инвестиции;
- б) вадвые инвестиции;
- в) амортизация;
- г) личный доход.

13. Снижение кривой совокупного спроса – результат:

- а) эффекта реальных кассовых остатков;
- б) изменения уровня благосостояния потребителей;
- в) увеличение налогов на предпринимательство;
- г) эффекта импортных закупок.

14. Предельная склонность к потреблению равна 0,25. Чему равен мультипликатор?

15. Если объём располагаемого дохода в данной стране увеличится, то:

- а) средняя склонность к потреблению и сбережению возрастёт;
- б) средняя склонность к потреблению повысится, а к сбережению упадёт;
- в) средняя склонность к потреблению упадёт, а к сбережению повысится;
- г) средняя склонность к потреблению и к сбережению упадёт.

16. Если правительство предполагает повысить уровень реального ВВП, оно может:

- а) снизить налоги;
- б) снизить государственные закупки товаров и услуг;
- в) уменьшить трансфертные платежи;
- г) снизить уровень бюджетного дефицита.

17. Норма обязательных резервов равна 20%. Коммерческий банк хранит ещё 5% от суммы депозитов в качестве избыточных резервов. Величина депозитов составляет 10000. Какую максимальную сумму банк может использовать для выдачи?

18. В условиях экономического роста уровень безработицы:

- а) уменьшается;
- б) увеличивается;
- в) не изменяется;
- г) равен нулю.

19. В период оживления экономики:

- а) реальный объём производства увеличивается;
- б) номинальный объём производства увеличивается;
- в) номинальный объём производства остаётся без изменений;
- г) уменьшается реальный объём производства, а номинальный растёт.

20. Если между США и Канадой установлен режим свободно плавающих валютных курсов и если спрос на канадские доллары растёт, то это означает, что:

- а) предложение канадских долларов снизится или снизилось;
- б) цена канадского доллара в валюте США упадёт;

- в) предложение долларов США снизилось;
- г) цена доллара США в канадской валюте упадёт.

Вариант 17.

1. Экономическая модель не является:

- а) идеальным типом экономики или политики, во имя которых мы должны работать;
- б) инструментом для экономических прогнозов;
- в) комплексом экономических принципов;
- г) объяснением, как функционирует экономика.

2. На рисунке изображена линия производственных возможностей для конкретной экономики. Если она испытывает рецессию, в какой из четырёх точек, показанных на рис. 1, она находится?

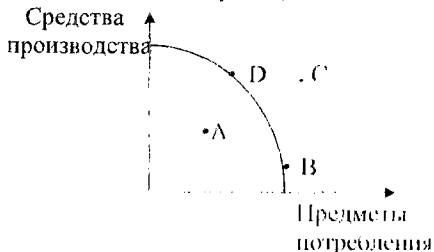


Рис. 1 ЛПВ

3. Для экономически отсталых стран характерна:

- а) переходная экономика;
- б) классический капитализм;
- в) плановая экономика;
- г) традиционная экономика.

4. Натуральное хозяйство – это такая форма организации экономики, при которой:

- а) продукты труда производятся для обмена на рынке;
- б) существует замкнутость производителей;
- в) присутствует специализация производителей на производстве какого-либо продукта;
- г) продукты производятся для внутрисемейного потребления.

5. Изменение спроса и изменение объёма спроса различаются тем, что:

- а) изменение спроса состоит из изменений объёмов спроса;
- б) изменение спроса происходит при изменении факторов, его определяющих, кроме цены данного товара;
- в) изменение объёма спроса происходит в результате изменения неценовых факторов;
- г) изменение объёма спроса – это сдвиг кривой спроса.

6. Ценовая эластичность спроса будет выше:

- а) на товары первой необходимости, чем на предметы роскоши;
- б) в тех случаях, когда потребители используют данный товар с наибольшей пользой для себя;
- в) чем больше альтернативные издержки производства товаров;
- г) чем менее необходим товар потребителю.

7. Индивид покупает 8 ед. товара X и 4 ед. товара Y. Найти его доход, если известно, что цена товара X равна 2 ден. ед., а предельная норма замещения равна 0,5.

8. Технический прогресс означает:

- а) смещение изоквант к началу координат;
- б) смещение изокост к началу координат;
- в) переход на более высокие изокванты;
- г) переход на более высокие изокосты.

9. Фирма выпускает товар в условиях монополии. Функция спроса на данный товар $P = 144 - 3Q$, а функция средних издержек $AC = 25/Q + Q$. При каком объёме выпуска прибыль фирмы будет максимальна?

10. Предположим, что величина инвестиций равна 20 тыс. долл. Ожидается, что инвестиции принесут прибыль в размере 15% на каждый вложенный доллар. Будет ли выгодно инвестировать при условии, что номинальная ставка процента составляет 8%?

11. Верны ли следующие высказывания?

- а) Если с увеличением цены товара уменьшается выручка, то спрос на данный товар является эластичным.
- б) Наклон кривой безразличия измеряет сравнительную предельную полезность двух товаров.
- в) Средние постоянные издержки возрастают, когда увеличивается общий объём производимого продукта.
- г) Кривая спроса для конкурентной фирмы имеет отрицательный наклон.
- д) Соперничество олигополистов сопровождается в большей степени ценовой, чем неценовой конкуренцией.

12. Предположим, что национальное производство включает два товара: X (потребительский товар) и Y (средство производства). В текущем году было произведено 500 ед. X (цена за ед. – 2 долл.) и 20 ед. Y (цена за ед. – 10 долл.). К концу текущего года пять используемых машин (товар Y) должны быть заменены новыми. Рассчитайте:

- а) ВВП;
- б) ЧНП;
- в) объём потребления;
- г) валовые инвестиции;
- д) чистые инвестиции.

13. Если государство ужесточает требования к сохранению окружающей среды, это вызовет:

- а) рост издержек производства на единицу продукции и смещение кривой совокупного предложения вправо;
- б) рост издержек производства на единицу продукции и смещение кривой совокупного предложения влево;
- в) падение издержек производства на единицу продукции и смещение кривой совокупного спроса влево;
- г) падение издержек на единицу продукции и смещение кривой совокупного спроса вправо.

14. Если объём располагаемого дохода уменьшается, то, при прочих равных условиях:

- а) растут потребительские расходы и сбережения;
- б) потребительские расходы растут, а сбережения сокращаются;
- в) потребительские расходы сокращаются, а сбережения растут;
- г) сокращаются потребительские расходы и сбережения.

15. Экономика описана следующими данными: $Y = C + I + \Pi + X_n$, $C = 300 + 0,8Y_d$, $I = 200 + 0,2Y$, $\Pi = 200$, $X_n = 100 - 0,004Y$, $t = 0,2$. Рассчитайте равновесный уровень дохода.

16. К каким экономическим последствиям может привести государственный долг?

- а) сокращение производственных возможностей национальной экономики;
- б) снижение уровня жизни;
- в) перераспределение национального богатства между членами общества;
- г) увеличение совокупных национальных расходов.

17. Какое из следующих утверждений неверно:

- а) $M*V$ – это совокупные затраты;
- б) $P*Q$ – это чистый национальный продукт в реальном выражении;
- в) $P*Q$ – это чистый национальный продукт в номинальном выражении;
- г) $MV = C + I_n + S$.

18. Население страны составляет 100 млн. человек. Численность занятых – приблизительно 50% от всего населения. В качестве безработных зарегистрировано 8% от занятых. Численность нетрудоспособных и обучающихся с отрывом от производства – 36 млн. человек. Численность неработающих и не желающих работать составила 4 млн. человек. Определите уровень безработицы в стране.

19. Наиболее существенная причина экономического роста в развитых странах – это:

- а) увеличение объёма рабочего времени;
- б) технологические изменения в производстве;
- в) увеличение объёма применяемого капитала;
- г) рост квалификации рабочей силы.

20. Как может повлиять на физический объём экспорта и импорта США заметное снижение цены доллара в иностранных валютах?

- а) экспорт и импорт вырастут;
- б) экспорт вырастет, а импорт снизится;
- в) экспорт и импорт снизятся;
- г) экспорт снизится, а импорт вырастет.

Вариант 18.

1. Если исследуется экономика как целостная система, то это анализ:

- а) микроэкономический;
- б) макроэкономический;
- в) позитивный;
- г) нормативный.

2. Линия производственных возможностей показывает:

- а) точные количества двух товаров, которые хозяйство намерено производить;
- б) лучшую из возможных комбинаций двух товаров;
- в) альтернативную комбинацию товаров при наличии данного количества ресурсов;
- г) время, когда вступает в силу закон убывающей производительности факторов производства.

3. Каковы основные признаки рыночной экономики?

- а) большое число фирм, значительные объёмы производства, обширный ассортимент товаров на рынке, высокая техническая оснащённость производства;

- б) наличие частной собственности, каждый может заняться бизнесом, не запрещённым законом, стремление к высокой прибыли, рыночные цены, ориентация производства на потребителя, конкуренция;
- в) отсутствие централизованного планирования, свободный выбор вида производимой продукции, учёт спроса на товары;
- г) свободная занятость, контрактная система оплаты труда, высокие зарплаты, равновесие спроса и предложения на рынке, развитая денежно-кредитная система.

4. Отличия натуральной формы хозяйствования от рыночной:

- а) частная собственность;
- б) общественное разделение труда;
- в) производство в основном сельскохозяйственного продукта;
- г) высокие издержки производства.

5. Функция спроса населения на товар А имеет вид $Q_{da} = 3,75P_a - 5P_a$, а функция предложения товара А $Q_{dsa} = 14 + 2P_a + 0,25P_a$. При каких ценах на товары А и В спрос и предложение товара А сбалансируются на уровне 20 единиц?

6. Неэластичный спрос означает, что:

- а) рост цены на 1% приводит к сокращению величины спроса менее, чем на 1%;
- б) рост цены на 1% приводит к сокращению величины спроса более, чем на 1%;
- в) рост цены на 1% не влияет на величину спроса;
- г) любое изменение цены не приводит к изменению общей выручки.

7. У потребителя имеются 3 бутылки лимонада. Условно полезность каждой бутылки определяется: 1-ой – 10 ед., 2-ой – 8 ед., 3-ей – 6 ед. Определить общую (TU) и предельную (MU) полезность запаса лимонада, изобразить графически кривую общей и предельной полезности.

8. Оптимальная комбинация ресурсов находится в точке:

- а) пересечения изокосты и изокванты;
- б) касания изокосты и изокванты;
- в) касания двух соседних изоквант;
- г) пересечения изокванты с осями координат.

9. Функция общих затрат монополии имеет вид $ТС = 30 + 10Q$. Известно, что функция спроса имеет вид $P = 40 - 3Q$. Определить объём продаж на рынке.

10. Земельная рента будет расти при прочих равных условиях, если:

- а) снижается цена земли;
- б) растёт спрос на землю;
- в) сокращается спрос на землю;
- г) предложение земли растёт.

11. Верны ли следующие высказывания?

- а) Если два ресурса являются взаимозаменяемыми, то сокращение цены на один из них приводит к уменьшению спроса на другую.
- б) На рынках с монополистической конкуренцией не достигается эффективное использование ресурсов.
- в) Средние постоянные издержки сокращаются по мере роста объёма производства.
- г) Чем меньше доход потребителя, тем выше располагается его бюджетная линия.
- д) Ценовая эластичность спроса зависит от спроса покупателей на другие товары.

12. При номинальном объёме ВНП, равном 2800 ден. ед., и дефляторе, равном 160%, реальный ВВП будет составлять:

- а) 1100;
- б) 1570;
- в) 1750;
- г) 2800.

13. Резкое падение реальной стоимости акций независимо от уровня других цен может быть лучшим примером:

- а) эффекта реальных кассовых остатков;
- б) эффекта импортных закупок;
- в) изменения в благосостоянии потребителей;
- г) изменения в потребительской задолженности.

14. В текущем году располагаемый доход населения страны увеличился с 800 до 900 ден. ед. При этом потребительские расходы возросли с 750 до 840 ден. ед. Рассчитать предельную склонность к потреблению и сбережению.

15. Экономике страны характеризуют следующие данные: $C=200+0,8(Y-T)$, $I=160$, $S=500$, $T=500$. Определить:

- а) равновесный уровень дохода;
- б) значение мультипликатора.

16. Согласно концепции мультипликатора сбалансированного бюджета, равное сокращение налогов и государственных закупок:

- а) не изменит уровень национального дохода и производства;
- б) будет способствовать вытеснению частных инвестиций;
- в) вызовет движение ранее сбалансированного бюджета к дефицитному состоянию;
- г) увеличит равновесный уровень национального дохода.

17. На основании данных, приведённых ниже, определите величину M_1 , M_2 , M_3 :

- небольшие срочные вклады	1630
- крупные срочные вклады	645
- чековые вклады	448
- бесчековые сберегательные вклады	300
- наличные деньги	170

18. Какое из перечисленных явлений не соответствует периоду экономического спада?

- а) падение курса акций, более низкий спрос на труд;
- б) уменьшение объёма пособий по безработице;
- в) сокращение налоговых поступлений;
- г) снижение прибылей корпораций?

19. В экономике, характеризующейся полной занятостью, высокие темпы экономического роста требуют:

- а) низкой нормы сбережений и низкой нормы инвестиций;
- б) высокой нормы сбережений и низкой нормы инвестиций;
- в) высокой нормы сбережений и высокой нормы инвестиций;
- г) низкой нормы сбережений и высокой нормы инвестиций.

20. Если Франция экспортирует в Англию вино, а Англия экспортирует во Францию текстиль, то повышение цены на вино относительно цены на текстиль означает:

- а) ухудшение условий торговли для Франции;
- б) изменение угла наклона линии торговых возможностей Франции;
- в) улучшение условий торговли для Франции;
- г) изменение угла наклона линии торговых возможностей Англии.

Вариант 19.

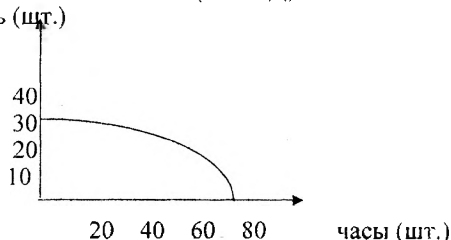
1. Экономико-математическое моделирование:

- а) учитывает состояние экономической системы в прошлом и помогает строить планы на будущее;

- б) основывается исключительно на реалистичных допущениях;
- в) объясняет, как функционирует экономическая система и отдельные её секторы;
- г) описывает идеал, к которому мы должны стремиться, и ради достижения которого мы должны работать.

2. Укажите точки на рисунке, соответствующие приведённым ниже объёмам выпуска и определите эффективность производства (эффективное/неэффективное) и его возможность (возможное/невозможное):

- а) 30 автомобилей и 20 часов (точка А);
- б) 25 автомобилей и 40 часов (точка Б);
- в) 20 автомобилей и 40 часов (точка С);
- г) 30 автомобилей и 80 часов (точка Д).



3. Что является достоинством рыночной системы хозяйствования?

- а) способствует развитию научно-технического прогресса и побуждает рационально расходовать ресурсы;
- б) воспитывает «экономического человека»: расчётливого, предприимчивого, способного идти на риск;
- в) устанавливает чёткую зависимость между реальным вкладом в создание товара, необходимого потребителю, и размером получаемого дохода;
- г) способна саморегулироваться и функционировать без вмешательства государства.

4. Товаром в экономическом смысле слова является:

- а) совет юриста;
- б) стрижка;
- в) билет на балет;
- г) ваш автомобиль.

5. Если рыночная цена ниже равновесной, то:

- а) появляются избытки товаров;
- б) возникает дефицит товаров;
- в) формируется рынок покупателя;
- г) падает цена ресурсов.

6. Если уменьшение цены на 5% приводит к снижению объёма предложения на 8%, то данное предложение:

- а) неэластично;
- б) эластично;
- в) абсолютно неэластично;
- г) абсолютно эластично.

7. Функция полезности $TU = Q_A * Q_B$, где Q_A и Q_B – количество двух благ: А и В по цене 25 и 40 ден. ед. соответственно. Бюджет потребителя равен 600 ден. ед. Какова должна быть структура покупок в ситуации равновесия потребителя?

8. Какое из следующих выражений представляет собой общие издержки?

- а) $TVC - TFC$;
- б) $TFC + TVC + MC$;
- в) $(TFC + TVC) / Q$;
- г) $TFC + TVC$.

19. Экономический рост может быть проиллюстрирован:

- а) сдвигом влево кривой производственных возможностей;
- б) сдвигом вправо кривой производственных возможностей;
- в) движением от одной точки к другой внутри кривой производственных возможностей;
- г) движением от одной точки к другой за пределами кривой производственных возможностей.

20. Сторонники протекционизма утверждают, что пошлины, квоты и другие торговые барьеры нужны для:

- а) защиты молодых отраслей от иностранной конкуренции;
- б) уменьшения внутренней занятости;
- в) предотвращения демпинга;
- г) обеспечения обороны страны.

Вариант 20.

1. Фундаментальная проблема, стоящая перед любой экономической системой, - это:

- а) проблема выживания человечества;
- б) проблема ограниченности ресурсов и безграничности потребностей;
- в) проблема справедливости распределения благ между индивидами;
- г) проблема экономического роста и инфляции.

2. Максимальное использование факторов производства в экономике при определённом уровне технологии производства приведёт к:

- а) увеличению занятости;
- б) повышению цен;
- в) увеличению производства благ;
- г) технологическому «прорыву».

3. Чего нет в командной экономике?

- а) назначаемых чиновниками цен;
- б) планирования от достигнутого;
- в) ориентации производителей в основном на платёжеспособный спрос;
- г) несправедливого распределения благ.

4. В чём отличие натурального хозяйства от товарного?

- а) в натуральном хозяйстве, в отличие от товарного, производятся только чистые продукты, существующие в природе;
- б) продукты, произведённые в товарном хозяйстве, в отличие от натурального, предназначены для обмена на рынке;
- в) продукты, произведённые в товарном хозяйстве, имеют более высокое качество;
- г) в натуральном хозяйстве в единицу времени изготавливается меньше продуктов, чем в товарном.

5. Функция рыночного спроса $Q = 10 - 4P$. Увеличение доходов населения привело к увеличению спроса на 20% при каждой цене. Найдите новую функцию спроса.

6. Если любое количество товара продаётся по одинаковой цене, то спрос на этот товар является:

- а) неэластичным;
- б) эластичным;
- в) абсолютно неэластичным;
- г) абсолютно эластичным.

7. Потребительское равновесие на карте безразличия – это:

- а) любое пересечение бюджетной линии и кривой безразличия;

- б) любая точка на самой высокой из кривых безразличия;
- в) та точка, в которой наклон бюджетной линии равен наклону касательной к ней кривой безразличия;
- г) любая точка, расположенная на бюджетной линии.

8. Постоянные издержки предприятия составляют 5 тыс. долл. Если переменные издержки составляют 10 тыс. долл., а предприятие производит 1000 единиц продукции, определить совокупные издержки, средние издержки, средние переменные и средние постоянные издержки.

9. Если цена продукта недостаточна, чтобы покрыть средние затраты на его производство, то конкурентная фирма должна:

- а) остановить производство как можно скорее;
- б) продолжать производство товаров на уровне, где $P = VC$, если $P > AVC$;
- в) выбрать новую технологию;
- г) сократить накладные расходы.

10. Рассчитайте текущую дисконтированную стоимость (R) при следующих условиях: $i = 10\%$, $R_1 = 100$, $R_2 = 200$, $R_3 = 400$, $R_5 = 1000$ (R_1 – годового доход в t -м году; i – ставка процента).

11. Верны ли следующие высказывания?

- а) Любое изменение цен на ресурсы приведёт к сдвигу точки равновесия спроса и предложения вверх или вниз по кривой спроса.
- б) Объём выручки изменяется в зависимости от величины коэффициента ценовой эластичности реализуемого товара.
- в) Изменение в величине дохода приводит к изменению в наклоне бюджетной линии.
- г) Любая точка, находящаяся либо на изокванте, либо на изокосте, означает сумму издержек.
- д) Ценовая дискриминация – это различие в оплате труда по национальности или по полу.

12. Экономика страны описывается следующими макроэкономическими показателями (в ден. ед.): ВВП – 100, амортизация основного капитала – 10, расходы домохозяйств на покупку товаров и услуг – 50, государственные закупки товаров и услуг – 15, чистый экспорт – (-4), косвенные налоги – 5, трансфертные платежи – 2,5. Определить ЧНП, НД и ЛД.

13. Рост совокупного предложения вызовет:

- а) замедление роста цен и увеличение реального объёма ВВП;
- б) снижение уровня цен и реального объёма ВВП;
- в) повышение уровня цен и реального объёма ВВП;
- г) замедление роста цен и снижение реального объёма ВВП.

14. Определите изменение национального дохода при росте автономных инвестиций на 20 и предельной склонности к потреблению, равной 0,75.

15. При данном уровне располагаемого дохода сумма значений предельной склонности к сбережению и к потреблению равна:

- а) 0; б) 1; в) 10; г) 100.

16. Согласно теории экономики предложения, ярко выраженная политика бюджетной экспансии предполагает:

- а) значительный рост налогов;
- б) бюджетные избытки и небольшое увеличение налогов;
- в) значительное снижение налогов;
- г) увеличение государственных расходов.

9. Следующая информация отражает положение фирмы: $MR = 1000 - 20Q$, $TR = 1000Q - 10Q^2$, $MC = 100 + 10Q$. Сколько товаров будет продано и по какой цене, если фирма функционирует как простая монополия?

10. Потребитель планирует получить 500 руб. через год, ещё 300 руб. через 3 года и 700 руб. через 5 лет. Какова сегодняшняя ценность будущих доходов потребителя, если ставка процента составляет 10%?

11. Верны ли следующие высказывания?

а) При прочих равных условиях плохой урожай картофеля приведёт к росту цен на чипсы.

б) Если при изменении цены на 1%, объём спроса изменяется на 5%, то спрос в этом случае является неэластичным.

в) В положении потребительского равновесия предельная полезность товара А равна предельной полезности товара В.

г) Если цена переменного ресурса выросла, то кривые АТС, АВС и МС должны сдвинуться вверх, а положение кривой АФС останется прежним.

д) Для конкурентной фирмы цена продукта равна предельному доходу.

12. Понятие «инвестиции» в национальных счетах ВВП и ЧНП включает:

а) любой продукт, произведённый на государственном предприятии;

б) покупку любой акции;

в) рост запасов на конец года;

г) любой товар, купленный потребителем, но не полностью потреблённый к концу года.

13. Если налоги на предпринимательство растут, то:

а) совокупное предложение сокращается, а объём совокупного спроса не меняется;

б) совокупный спрос сокращается, а объём совокупного предложения меняется;

в) сокращаются совокупное предложение и совокупный спрос;

г) растут совокупное предложение и совокупный спрос.

14. Экономика описана следующими данными: $Y=C+I$, $C=100+0,2Y$, $I=60$.

Определить равновесный уровень сбережений и потребления.

15. Известно, что располагаемый доход равен 2000 ден. ед., а объём расходов на потребление составляет 1600 ден. ед. В этом случае можно утверждать, что величина 0,8 будет характеризовать:

а) среднюю склонность к сбережению;

б) предельную склонность к сбережению;

в) среднюю склонность к потреблению;

г) предельную склонность к потреблению.

16. К прямым налогам не относится:

а) налог на добавленную стоимость;

б) налог на продажу товаров;

в) налог на заработную плату;

г) налог на прибыль предприятий.

17. Если фактический уровень безработицы составляет 12%, то при естественной норме безработицы, равной 5%, уровень конъюнктурной безработицы достигнет величины:

а) 17%;

в) 7%;

б) 10%;

г) 5%.

18. Банковские депозиты возросли на 200 млн. руб. Норма резервирования на этот момент составляет 20%. Каково потенциально возможное увеличение денег?

17. Недостаточный совокупный спрос приводит к:

- а) росту фрикционной безработицы;
- б) росту структурной безработицы;
- в) росту циклической безработицы;
- г) росту скрытой безработицы.

18. Что из перечисленного ниже нельзя отнести к «почти деньгам»?

- а) нечековые сберегательные вклады;
- б) крупные срочные вклады;
- в) небольшие срочные вклады;
- г) кредитные карточки.

19. Предположим, в экономике занято 50 рабочих, каждый из которых работает 3000 часов в год. Производительность труда составляет 8 долларов в час. Общий объем произведенного продукта составит:

- а) 400 долл.;
- б) 150000 долл.;
- в) 24000 долл.;
- г) 1200000 долл.

20. Если при режиме фиксированных валютных курсов уровень инфляции в Японии окажется выше, чем в других странах, то:

- а) японский экспорт и импорт снизятся;
- б) японский экспорт и импорт вырастут;
- в) японский экспорт вырастет, а импорт снизится;
- г) японский экспорт снизится, а импорт вырастет.

Вариант 21.

1. Позитивная экономическая теория изучает:

- а) национальную экономику в целом;
- б) поведение отдельных хозяйствующих субъектов;
- в) оценочные суждения об экономике;
- г) экономическую реальность.

2. Граница производственных возможностей страны, выпускающей два вида продукции, является:

- а) кривой произвольного вида;
- б) выпуклой вверх кривой в результате действия закона возрастания альтернативных издержек;
- в) выпуклой вниз кривой в результате действия закона предельной полезности.

3. Какие особенности характеризуют натуральное хозяйство:

- а) развитый товарообмен;
- б) высокая специализация труда;
- в) автаркия;
- г) производство экологически чистого продукта.

4. К числу преимуществ административно-командной системы относится:

- а) слабо выраженная социальная дискриминация;
- б) запрет или ограничение частного предпринимательства и частной собственности;
- в) дефицит потребительских товаров и услуг;
- г) мобилизация материальных и людских ресурсов на приоритетных направлениях развития.

5. Совершенствование технологии сдвигает:

- а) кривую спроса вверх и вправо;
- б) кривую спроса вниз и вправо;

- в) кривую предложения вниз и вправо;
г) кривую предложения вверх и влево.

6. Функция спроса на товар имеет вид: $Q_D = P^2 - 6P + 10$. Найти ценовую эластичность спроса при цене 1.

7. Цены товаров X и Y равны соответственно 10 и 5 ден. ед., доход потребителя равен 100 ден. ед. Определить точки пересечения с осями абсцисс и ординат.

8. Какая из следующих кривых никогда не принимает U-образной формы?
а) MC; б) AVC; в) AFC; г) ATC.

9. Имеется следующая информация о положении фирмы: $MR = 1000 - 20Q$, $TR = 1000Q - 10Q^2$, $MC = 100 + 10Q$. Какое количество товара и по какой цене будет продано, если фирма функционирует в условиях совершенной конкуренции?

10. Если номинальная процентная ставка составляет 10%, а темп инфляции определен в 4% в год, то реальная процентная ставка составит:

- а) 14%; б) 6%; в) 2,5%; г) -6%.

11. Верны ли следующие утверждения?

а) Расходы домохозяйств на строительство нового дома включаются в потребительские расходы.

б) Фрикционная форма безработицы не только обязательна, но и желательна для общества.

в) Кривые совокупного спроса и совокупного предложения сдвигаются под влиянием действия ценовых факторов.

г) Если предельная склонность к потреблению равна 0,9, то это означает, что семья всегда тратит 90% своего дохода на товары и услуги.

д) Если предельная склонность к потреблению составляет 0,3, то мультипликатор равен 3.

12. Что из перечисленного включается в состав ВВП:

а) услуги домохозяйки;

б) покупка у соседа подержанного автомобиля;

в) покупка новых акций у брокера;

г) стоимость нового учебника в книжной лавке?

13. Кривая совокупного спроса выражает отношение между:

а) уровнем цен и совокупными расходами на покупку товаров и услуг;

б) уровнем цен и произведенным ВВП в реальном выражении;

в) уровнем цен, который признают покупатели, и уровнем цен, который удовлетворяет продавцов;

г) объемами произведенного и потребленного ВВП в реальном выражении.

14. Располагаемый доход равен 10 ед., а на текущее потребление в этом случае приходится 7 ед. При доходе в 16 ед. величина потребления составляет 10 ед. Определить предельную склонность к потреблению и предельную склонность к сбережению.

15. Предположим, что функция потребления имеет вид: $C = 50 + 0,8Y$. Допустим, что запланированные инвестиции не зависят от дохода и равны $I = 30$. Государственные расходы составляют 10. Определить: а) уровень равновесного дохода Y для этой экономики; б) величину мультипликатора в рассматриваемой экономике.

16. Экономика находится в состоянии равновесия. Как изменится равновесный ВВП, если государство увеличивает свои закупки на 2 млрд. руб., не заменяя налоговые поступления? Известно, что предельная склонность к потреблению равна 0,75.

а) уменьшится на 4 млрд. руб.;

б) увеличится на 2 млрд. руб.;

в) увеличится на 6 млрд. руб.;

г) увеличится на 8 млрд. руб.

17. Если номинальный объём ВВП составляет 4000 млрд. руб., а объём спроса на деньги для сделок составляет 800 млрд. руб., то:

а) общий спрос на деньги составит 4800 млрд. руб.;

б) спрос на деньги со стороны активов составляет 4800 млрд. руб.;

в) спрос на деньги со стороны активов составит 3200 млрд. руб.;

г) в среднем, каждый рубль обращается 5 раз в год.

18. Человек, который надеется вскоре снова получить работу:

а) относится к разряду занятых;

б) относится к безработным;

в) не учитывается в составе рабочей силы;

г) рассматривается как не полностью занятый.

19. Что из перечисленного ниже не оказывает влияния на производительность труда:

а) технологические изменения;

б) увеличение количества работников;

в) уровень образования и квалификации работников;

г) уровень организации производства?

20. Испания решает установить контроль над внешней торговлей с тем, чтобы снизить дефицит платёжного баланса. Одним из результатов этого решения будет:

а) снижение уровня инфляции в стране;

б) снижение сальдо торгового баланса;

в) снижение испанского импорта;

г) снижение испанского экспорта.

Вариант 22.

1. Фундаментальная проблема, с которой сталкиваются все экономические системы, это:

а) инвестиции;

в) потребление;

б) производство;

г) редкость.

2. Проблемы того, «что, как и для кого производить» могут иметь отношение:

а) только к тоталитарным системам или к обществу, где господствует централизованное планирование;

б) только к рыночной экономике;

в) только к отсталой экономике;

г) к любому обществу безотносительно его социально-экономической и политической организации.

3. Товар – это:

а) вещь, обладающая потребительской стоимостью или полезностью;

б) вещь, являющаяся продуктом человеческого труда;

в) вещь, обмениваемая на другую вещь или деньги;

г) благо, не являющееся продуктом труда, но полезное человеку.

4. Определите понятие собственности как экономической категории.

5. Функция спроса равна $Q_D=10-P$, а функция предложения $Q_S=4P-5$. Каким будет абсолютное изменение равновесной цены, если спрос увеличится на 10%, а предложение - на 20% для каждого уровня цен?

6. Если однопроцентное сокращение цены на товар приводит к двухпроцентному увеличению объема спроса на него, то этот спрос:

- а) неэластичный;
- б) эластичный;
- в) абсолютно неэластичный;
- г) абсолютно эластичный.

7. В течение дня в университете студент расходует в буфете 20 тыс. руб. на питание, покупая пищу и бутерброды. Предельная полезность бутербродов для него равна $20-3x$, где x – число бутербродов. Предельная полезность пиццы равна $40-5y$, где y – число порций пиццы. Цена одного бутерброда 1 тыс. руб., а цена одной порции пиццы – 5 тыс. руб. Какое количество бутербродов и порций пиццы купит студент, руководствуясь правилом равновесия потребителя?

8. Общие издержки месячного производства персональных компьютеров оцениваются в 5 млн. руб. Объем производства – 20 штук. Постоянные месячные издержки фирмы равны 20000 руб. Требуется подсчитать переменные, средние, средние постоянные и средние переменные издержки.

9. Рынки совершенной и монополистической конкуренции имеют общую черту:

- а) выпускаются дифференцированные товары;
- б) выпускаются однородные товары;
- в) на рынке оперирует множество покупателей и продавцов;
- г) рыночное поведение каждой фирмы зависит от реакции её конкурентов.

10. Изменения в уровне реальной заработной платы можно определить, сопоставляя изменения в уровне номинальной заработной платы с изменениями в:

- а) уровне цен на товары и услуги;
- б) норме прибыли;
- в) ставках налогообложения;
- г) продолжительности рабочего времени.

11. Верны ли следующие утверждения?

- а) Предельная склонность к потреблению – это отношение прироста потребления к приросту дохода.
- б) Если реальный ВВП уменьшится на 50 долл., то потребительские расходы снизятся меньше, чем на 50 долл.
- в) В результате реализации фискальной политики государственные расходы снижаются.
- г) Экономический цикл, вызванный политическими факторами, связан с выборами высших органов власти.
- д) Чем выше величина процентной ставки, тем больше объем спроса на деньги для сделок.

12. Что будет частью ВВП этого года?

- а) партия шин для сборки новых автомобилей;
- б) новый дом;
- в) амортизационные отчисления;
- г) пенсия бывшего фабричного рабочего.

13. Когда положение экономики соответствует кейнсианскому отрезку кривой совокупного предложения, то рост совокупного спроса вызовет:

- а) снижение цен и рост реального ВВП;
- б) увеличение реального ВВП и не окажет влияния на уровень цен;
- в) повышение цен, но не окажет влияния на динамику ВВП в реальном выражении;
- г) повышение цен и сокращение объема реального ВВП.

14. Известно, что располагаемый доход равен 2000 ед., а объём расходов потребления составляет 1600 ед. В этом случае можно утверждать, что величина 0,8 будет характеризовать:

- а) среднюю склонность к сбережению;
- б) среднюю склонность к потреблению;
- в) предельную склонность к сбережению;
- г) предельную склонность к потреблению.

15. Определите изменение национального дохода при росте автономных инвестиций на 20 и предельной склонности к потреблению, равной 0,75.

16. Предположим, что стимулирующая фискальная политика, в рамках которой государственные расходы увеличиваются на 20 млрд. руб., приводит в краткосрочном периоде к росту национального продукта на 80 млрд. руб. Определить величину мультипликатора государственных расходов.

17. В банке X имеется депозит величиной 10000 долл. Норма обязательных резервов установлена в 25%. Этот депозит способен увеличить сумму предоставленных ссуд на:

- а) неопределённую величину;
- б) 7500 долл.;
- в) 10000 долл.;
- г) 30000 долл.

18. Если номинальный доход повысился на 8%, а уровень цен вырос на 10%, то реальный доход:

- а) увеличился на 2%;
- б) увеличился на 18%;
- в) снизился на 2%;
- г) снизился на 18%.

19. Мотивацией нововведений в производстве выступали:

- а) желание отличиться;
- б) стремление к обогащению;
- в) забота о фирме;
- г) желание использовать полученные знания.

20. Какие из перечисленных операций при прочих равных условиях приводят к увеличению предложения иностранной валюты на внутреннем рынке:

- а) импорт товаров;
- б) импорт капитала;
- в) экспорт товаров;
- г) экспорт капитала.

Вариант 23.

1. Какая из экономических целей общества имеет точное количественное измерение?

- а) справедливое распределение доходов;
- б) экономическая свобода;
- в) полная занятость;
- г) рост валового национального продукта.

2. Производственные возможности Ивана – А (2;2), В (2;3), С (4;3), Марии – D (3;4), Е (5;6), F (4;5). Создав семью, Иван и Мария продолжают производить независимо друг от друга. Найдите производственные возможности семьи.

3. Какие особенности характеризуют товарное хозяйство:

- а) открытость экономической системы;
- б) специализированный труд;
- в) универсальный труд;
- г) замкнутость экономической системы?

4. Какое понятие отражает возможность определения судьбы имущества:

- а) владение;
- в) распоряжение;

- б) пользование; г) присвоение.

5. Функция спроса на шубы $Q_D = P^2 - 7P + 12$, функция предложения – $Q_S = 3P - 4$. Найдите равновесную цену и объём продаж. Постройте график.

6. Эластичность предложения зависит главным образом от:

- а) числа товаров-заменителей данного продукта;
б) периода времени, в течение которого продавцы могут приспособиться к изменениям цен;
в) доли дохода потребителя, направляемой на покупку данного товара;
г) того, относится ли данный товар к предметам длительного пользования или текущего потребления.

7. Наборы (20;0) и (10;8) имеют стоимость по 80 ден. ед. каждый. Найдите цены продуктов.

8. Условия максимизации прибыли для фирмы – это равенство:

- а) валового дохода и валовых издержек;
б) среднего дохода, средних издержек и цены;
в) предельного дохода и предельных издержек;
г) предельного дохода, предельных издержек и цены.

9. Если кривая спроса на землю сдвинется вправо, что произойдёт с величиной экономической ренты?

- а) увеличится; в) не изменится;
б) уменьшится; г) данных для ответа недостаточно.

10. Характерной чертой монополии в отличие от конкурентной фирмы является:

- а) стремление максимизировать прибыль;
б) стремление увеличивать количество производимой продукции и повышать на неё цену;
в) стремление снижать объём производимой продукции и повышать на неё цену;
г) стремление к наиболее полному удовлетворению потребностей покупателей в данном виде продукции.

11. Верны ли следующие утверждения?

- а) Импорт товаров и услуг приводит к росту внутренних цен и является причиной инфляции.
б) Технический прогресс является основным фактором роста производительности труда в развитых странах.
в) Исторической причиной государственного долга являются войны и экономические спады.
г) На уровень инфляции не влияет рост издержек производства.
д) Центральный банк может уменьшить величину избыточных резервов путём повышения нормы обязательных резервов.

12. Индекс цен может быть использован для того, чтобы:

- а) оценить различия между структурой производства в данном и предыдущем году;
б) оценить различия в рыночной стоимости «товарной корзины» двух различных временных периодов;
в) оценить различия в уровнях цен двух разных стран;
г) оценить разницу между уровнем оптовых и розничных цен.

13. Кривая совокупного спроса повышается, если:

- а) падает уровень цен;
б) растёт уровень цен;

- в) увеличиваются избыточные производственные мощности;
- г) снижается валютный курс национальной денежной единицы.

14. Предположим, что линейное уравнение потребления имеет вид: $C = 100 + 1/2DI$, а располагаемый доход (DI) равен 400 долл. Определите среднюю склонность к потреблению и среднюю склонность к сбережению.

15. В модели «совокупный спрос – совокупное предложение» рост уровня цен приведёт:

- а) к росту предельной склонности к потреблению;
- б) к росту воздействия мультипликатора на доход;
- в) к снижению воздействия мультипликатора на доход;
- г) не окажет влияния на уровень воздействия мультипликатора на доход.

16. Если за год номинальный ВВП увеличился с 3000 до 3300 млрд. ден. ед., а цены за тот же период возросли на 10%, как изменился реальный ВВП?

17. Правительственная политика в области расходов и налогообложения называется:

- а) политикой распределения доходов;
- б) монетарной политикой;
- в) деловым циклом;
- г) фискальной политикой.

18. Банк при норме резервов 25%, имел сумму депозитов в 1000 долл., может создать новые деньги на сумму:

- а) 3000 долл.;
- б) 1250 долл.;
- в) 6000 долл.;
- г) 10000 долл..

19. Если объём реального валового национального продукта увеличился на 3%, а численность населения увеличится на 1%, то:

- а) реальный ВВП на душу населения уменьшится;
- б) реальный ВВП на душу населения увеличится;
- в) реальный ВВП на душу населения не изменится;
- г) номинальный ВВП на душу населения увеличится.

20. Определите причины экспорта капитала:

- а) стимулирование сбыта продукции;
- б) создание новых рабочих мест;
- в) получение новых технологий;
- г) стремление использовать более дешёвую рабочую силу.

Вариант 24.

1. В чём заключается единство законов природы и общества:

- а) носят объективный характер;
- б) не зависят от деятельности людей;
- в) являются вечными;
- г) носят исторически приходящий характер.

2. Отказавшись от работы столара с зарплатой 12000 ден. ед. в год или работы референтом с зарплатой 10000 ден. ед. в год, Пётр поступил в колледж с годовой платой за обучение в размере 6000 ден. ед. Какова альтернативная стоимость его решения на первом году обучения, если Пётр имеет возможность в свободное от занятий время подработать в магазине за 4000 ден. ед. в год?

3. Натуральное хозяйство – это:

- а) организация производства натуральных продуктов для людей;

- б) хозяйство, при котором продукты производятся для продажи;
- в) хозяйство, в котором производят всё необходимое для собственной жизни и практически нет товарного обмена;
- г) организация производства, при которой не применяются машины, а используется ручной труд.

4. Классический капитализм – это:

- а) индустриальное общество;
- б) постиндустриальное общество;
- в) экономика саморегулирующегося рынка;
- г) смешанная феодально-рыночная экономика.

5. Предложение масла равно 20-6Р. Увеличение цены на молоко привело к изменению предложения масла на 25% при каждой цене. Найдите новую функцию предложения масла.

6. Какое из следующих утверждений не относится к характеристике неэластичного спроса на товар?

7. Общая полезность растёт, когда предельная полезность:

- а) уменьшается;
- б) увеличивается;
- в) увеличивается в медленном темпе;
- г) увеличивается или уменьшается, но является величиной положительной.

8. Известно, что постоянные затраты фирмы составляют 80 ден. ед. Функция предельных затрат имеет вид: $MC = 30 - 10Q + 6Q^2 + 1,6Q^3$. Определить функцию общих затрат фирмы и рассчитать эти затраты при выпуске 3 единиц продукции.

9. Кривая спроса на продукцию монополиста:

- а) имеет отрицательный наклон;
- б) имеет положительный наклон;
- в) является вертикальной линией;
- г) является горизонтальной линией.

10. Предложение денег:

- а) абсолютно неэластично;
- б) абсолютно эластично;
- в) эластично;
- г) неэластично.

11. Верны ли следующие утверждения?

- а) Увеличение выплат по безработице способствует росту её уровня.
- б) Эффект богатства - неценовой фактор, определяющий динамику совокупного спроса.
- в) Сумма значений предельной склонности к потреблению и к сбережению всегда равна 1.
- г) Чистый экспорт страны равен сумме её экспорта и импорта.
- д) Бюджетный дефицит возникает всякий раз, когда государственные расходы превышают налоговые поступления.

12. Предположим, что ВВП увеличился с 500 млрд. долл. до 600 млрд. долл., а дефлятор ВВП со 125 до 150. При таких условиях величина реального ВВП:

- а) не изменится;
- б) увеличится;
- в) уменьшится;
- г) не может быть рассчитана на основе имеющихся данных.

13. Кривая совокупного спроса может сдвинуться вправо в результате:

- а) снижение уровня цен;
- б) повышение уровня цен;
- в) увеличения подоходных налогов с населения;
- г) действия эффекта импортных закупок.

14. Связь между предельной склонностью к потреблению и к сбережению выражается в том, что:

- а) их сумма равна 0;
- б) их сумма равна 1;
- в) отношение между ними характеризует среднюю склонность к потреблению;
- г) их сумма равна располагаемому доходу.

15. Предположим, что состояние равновесия в макроэкономике достигается при ВВП=60 млрд. долл. Объем инвестиций составляет 20 млрд. долл. Предельная склонность к сбережению – 1/3. В экономике появились новые возможности для увеличения инвестиций на 10 млрд. долл. Определить:

- а) на сколько добавочные инвестиции вызовут приращение ВВП;
- б) при каком уровне ВВП будет достигнуто новое состояние равновесия в экономике.

16. Предположим, что фактический ВВП=2000 ден. ед., равновесный ВВП=2600 ден. ед., $MPC=0,75$. Какие изменения в бюджетно-налоговой политике должны произойти, чтобы экономическая система пришла в состояние макроэкономического равновесия?

17. M_1 включает в себя:

- а) металлические и бумажные наличные деньги и чековые вклады;
- б) металлические и бумажные наличные деньги и срочные вклады;
- в) металлические и бумажные наличные деньги и все банковские депозиты;
- г) все деньги и «почти деньги».

18. В качестве показателя темпа инфляции в стране используется:

- а) индекс цен внешней торговли;
- б) номинальный обменный курс;
- в) индекс потребительских цен;
- г) индекс цен.

19. В результате экономического роста:

- а) распределение доходов становится более равномерным;
- б) распределение доходов становится более неравномерным;
- в) увеличивается количество свободного времени;
- г) уменьшается стремление больше зарабатывать.

20. Какая из форм движения капитала наиболее эффективна для стран, принимающих капитал:

- а) государственные займы;
- б) кредиты международных финансовых организаций;
- в) прямые частные инвестиции;
- г) портфельные инвестиции.

Вариант 25.

1. Основными элементами инструментария экономической науки являются:

- а) экономико-математическое моделирование;
- б) теория систем;
- в) теория игр;
- г) метод абстрагирования.

2. Бумажные деньги имеют форму:

- а) обратимого банковского билета;
- б) неконвертируемых бумажных денег;
- в) кредитных карточек;
- г) депозита.

3. Когда экономические проблемы решаются частично рынком, частично правительством, то экономика:

- а) командная;
- б) рыночная;
- в) натуральная;
- г) смешанная.

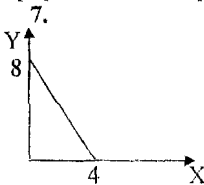
4. Экономика эффективна, если в ней достигнуты:

- а) полная занятость;
- б) полное использование производственных ресурсов;
- в) или полная занятость, или полное использование остальных ресурсов;
- г) и полная занятость, и полное использование других производственных ресурсов.

5. Определить коэффициенты эластичности спроса по цене в точке и по дуге, если известно, что $P_1=1$, $Q_1=800$, $P_2=0,2$, $Q_2=1000$.

6. Изменение какого фактора не вызывает сдвиг кривой предложения:

- а) цены на ресурсы;
- б) налоги и субсидии;
- в) цены на продукцию;
- г) природные катастрофы.



Доход потребителя составляет 240 ден. ед.
Определить: а) цены товаров X и Y;
б) уравнение бюджетной линии потребителя.

8. Какие из следующих видов издержек не принимаются во внимание при выработке решений об оптимальном объеме производства фирмы:

- а) средние переменные издержки;
- б) бухгалтерские издержки;
- в) средние постоянные издержки;
- г) предельные издержки?

9. Фирма-монополист выпускает 25 ед. товара по цене 400 ден. ед. 26-ю единицу товара она продаёт только при снижении до 350 ден. ед. Какова предельная выручка от реализации 26-ой единицы товара?

10. Какое из следующих понятий представляет собой производительный экономический ресурс:

- а) денежный капитал;
- б) средства производства;
- в) процент;
- г) прибыль.

11. Верны ли следующие утверждения?

- а) Услуги домохозяйки, связанные с обслуживанием семьи, учитываются при расчёте ЧНП.
- б) Непредвиденная инфляция может привести к перераспределению дохода между должником и кредитором в пользу первого.
- в) В равновесной экономике всегда существует полная занятость.
- г) По мере роста дохода доля затрат на покупку продовольствия падает.

д) Инфляция не влияет на мультипликационный эффект совокупных расходов.

12. Рыночная корзина состоит из 2 кг муки и 3 кг яблок. Цена муки – 2,5 ден. ед./кг, яблок – 5 ден. ед. за килограмм. Цена муки неизменна. Найдите уровень инфляции, если цена яблок выросла на 20%.

13. Кривая совокупного предложения выражает отношение между:

- а) уровнем цен и потребляемым объёмом реального ВВП;
- б) уровнем цен и произведённым объёмом ВВП в реальном выражении;
- в) уровнем цен, по которым производители желают продавать, а покупатели – покупать товары;
- г) потреблённым и произведённым объёмом ВВП в реальном выражении.

14. Точка «порогового уровня» функции индивидуального потребления – это точка, в которой:

- а) сбережение равно доходу;
- б) сбережение равно потреблению;
- в) доход равен потреблению;
- г) потребление равно инвестициям.

15. Саморегулирующая рыночная система гарантирует:

- а) отсутствие дефицита товара;
- б) невозможность избытка товаров;
- в) возможность часто появляющегося устойчивого и длительного дефицита товаров;
- г) дефициты и излишки товарной массы, которые быстро исчезают в результате ценового механизма.

16. Предположим, что равновесный ВВП=2600 ден. ед. Чему будет равен новый равновесный объём ВВП, если при MPC=0,75 государственные расходы увеличатся на 400 ден. ед.?

17. Центральный банк, продавая большое количество государственных ценных бумаг на открытом рынке, преследует цель:

- а) сделать кредит более доступным;
- б) увеличить объём инвестиций;
- в) уменьшить массу денег в обращении;
- г) снизить учётную ставку.

18. В период рецессии более всего сокращаются:

- а) расходы потребителей на покупку лекарств;
- б) уровень заработной платы;
- в) государственные закупки товаров и услуг;
- г) величина предпринимательской прибыли.

19. Какой из приведённых ниже показателей больше всего подходит для измерения экономического потенциала государства:

- а) номинальный объём ВВП;
- б) реальный объём ВВП;
- в) номинальный объём ВВП на душу населения;
- г) реальный объём ВВП на душу населения?

20. Какие факторы могут улучшать инвестиционный климат в стране для иностранных инвесторов:

- а) введение долгосрочных налоговых льгот;
- б) преобладание государственной собственности в стране;
- в) упрощение условий репатриации прибыли;
- г) нестабильность таможенных режимов?

Вариант 26.

1. Если экономические обобщения основываются на фактах, то такой метод анализа называется:

- а) описательным;
- б) гипотетическим;
- в) дедуктивным;
- г) индуктивным.

2. Отказавшись от работы столяром с зарплатой 12000 ден. ед. в год или учёбы в колледже с годовой платой за обучение в размере 6000 ден. ед., Иван поступил работать референтом с зарплатой 10000 ден. ед. в год. Какова альтернативная стоимость его решения в данном году?

3. Регулярное вмешательство государства в экономику характерно для:

- а) классического капитализма;
- б) плановой экономики;
- в) смешанной экономики;
- г) традиционной экономики.

4. Что отличает натуральное хозяйство от рыночной системы:

- а) частная собственность;
- б) высокие издержки производства;
- в) общественное разделение труда;
- г) производство, в основном, сельскохозяйственного продукта?

5. Рынок товаров и услуг находится в равновесном состоянии, если:

- а) спрос равен предложению;
- б) цена равна издержкам плюс прибыль;
- в) уровень технологии меняется постепенно;
- г) объём предложения равен объёму спроса.

6. Функция спроса $Q = P^2 - 8P + 17$. Найдите ценовую эластичность спроса при цене 3.

7. Пятое съеденное мороженое принесёт меньше удовлетворения, чем первое. Это пример:

- а) действия закона спроса;
- б) уменьшения предельной полезности;
- в) наличия избытка товаров;
- г) наличие дефицита товаров.

8. В краткосрочном периоде фирма производит 500 единиц продукции. Средние переменные издержки составляют 2 ден. ед., средние постоянные 0,5 ден. ед. Определить общие издержки.

9. Допустим, что монополист может продать 10 единиц товара по цене 100 ден. ед. за единицу, но продажа 11 единиц вызывает снижение цены до 99,5 ден. ед. Предельный доход при увеличении объёма продаж с 10 до 11 единиц равен (ден. ед.):

- а) 100;
- б) 99,5;
- в) 94,5;
- г) 1099,5.

10. Спрос на ресурс зависит от:

- а) цены продукта, производимого при помощи данного ресурса;
- б) цены продукта, производимого конкурентом;
- в) цен ресурсов-заменителей;
- г) цены данного ресурса.

11. Верны ли следующие утверждения?

а) Получатель трансфертных платежей должен что-либо отдавать за них государству.

б) Ожидаемая и непредвиденная инфляция оказывают одинаковое воздействие на перераспределение дохода.

в) Причины сдвига кривых совокупного и индивидуального спроса одинаковы.

г) Чем выше предельная склонность к потреблению, тем больше мультипликатор.

д) Цели дискреционной фискальной политики – снижение уровня инфляции, сокращение безработицы и стимулирование экономического роста.

12. Найти ВВП двумя способами, используя следующие данные (млрд. долл.): рента – 24, личные потребительские расходы – 1080, налоги на доход корпораций – 65, нераспределённые прибыли корпораций – 18, чистый экспорт – 7, дивиденды – 35, возмещение потреблённого капитала – 180, процент – 82, косвенные налоги на бизнес – 163, валовые частные внутренние инвестиции – 240, заработная плата – 1028, государственные закупки товаров и услуг – 365, доход от собственности – 97.

13. Результаты сдвига кривой совокупного спроса влево и вправо одинаковы, если:

а) этот сдвиг происходит на горизонтальном отрезке кривой совокупного предложения;

б) экономика испытывает депрессию;

в) экономика находится в условиях полной занятости;

г) этот сдвиг происходит на промежуточном отрезке кривой совокупного предложения.

14. Если реальная процентная ставка увеличится, то:

а) кривая спроса на инвестиции сдвинется вправо;

б) кривая спроса на инвестиции сдвинется влево;

в) кривая спроса на инвестиции переместится вверх;

г) инвестиционные расходы сократятся.

15. Рост экспорта данной страны, при прочих равных условиях:

а) увеличит совокупный спрос, но уменьшит национальный доход;

б) уменьшит совокупный спрос и увеличит национальный доход;

в) увеличит чистый экспорт;

г) увеличит совокупный спрос и национальный доход.

16. Предположим, что равновесный ВВП=2600 ден. ед. Чему будет равен новый равновесный объём ВВП, если при MPC=0,5 налоги уменьшатся на 200 ден. ед.?

17. Спрос на деньги для сделок изменяется следующим образом:

а) снижается при уменьшении номинального объёма ВВП;

б) снижается по мере роста номинального объёма ВВП;

в) возрастает при снижении процентной ставки;

г) возрастает при увеличении процентной ставки.

18. Если человек болен и не может работать, то он:

а) относится к разряду не полностью занятых;

б) относится к безработным;

в) не учитывается в составе рабочей силы;

г) рассматривается, как потерявший надежду найти работу.

19. Странники теории экономического роста приводят в защиту своей концепции все из приводимых ниже доводов, кроме того, что:

а) легче бороться с нищетой, когда экономика успешно развивается;

- б) производственную функцию;
- в) кривую среднего продукта;
- г) кривую предельного продукта.

9. У нерегулируемой монополии кривая предельных издержек имеет вид: $MC=3Q$, кривая спроса на её продукт: $P=20-Q$. Какой должен быть выпуск для максимизации прибыли?

10. Перемещение графика спроса фирмы на фактор производства может быть вызвано из-за изменения любых факторов, кроме:

- а) спроса на продукцию фирмы;
- б) цены фактора;
- в) производительности фактора;
- г) цены фактора-субститута.

11. Верны ли следующие утверждения?

- а) Объём ВВП точно отражает чистое экономическое благосостояние общества.
- б) Инфляция приводит к снижению реальных доходов у всех слоёв населения.
- в) Кривая совокупного спроса имеет отрицательный наклон.
- г) Рост чистого экспорта страны, при прочих равных условиях, увеличивает реальный объём ВВП.
- д) Экономические прогнозы обычно не очень точны и потому не очень полезны.

12. Что из ниже перечисленного не учитывается при подсчёте национального дохода и валового национального продукта:

- а) заработная плата члена конгресса;
- б) приобретение нового телевизора;
- в) приобретение участка земли;
- г) покупка акций крупной компании.

13. Когда положение экономики соответствует кейнсианскому отрезку кривой совокупного предложения, рост совокупного спроса приведёт:

- а) к повышению цен, но не окажет влияния на динамику ВВП в реальном выражении;
- б) к увеличению объёма ВВП в реальном выражении, но не окажет влияния на уровень цен;
- в) к снижению цен и росту объёма ВВП в реальном выражении;
- г) к повышению и уровню цен, и объёма ВВП в реальном выражении.

14. Какое из перечисленных отношений выражает обратную зависимость:

- а) отношение между потребительскими расходами и располагаемым доходом;
- б) отношение между инвестиционными расходами и уровнем процентной ставки;
- в) отношение между сбережениями и уровнем процентной ставки;
- г) отношение между инвестиционными расходами и национальным доходом.

15. В экономике, где мультипликатор равен 3, для того, чтобы устранить избыток спроса в 60 млрд. долл. на совокупный продукт, внешние расходы должны быть:

- а) уменьшены на 60 млрд.;
- б) уменьшены на 40 млрд.;
- в) уменьшены на 20 млрд.;
- г) увеличены на 20 млрд..

16. Предположим, что депозиты коммерческих банков возросли на 250 млн. руб. Норма обязательного резервирования на этот момент составляла 20%. Каково максимальное увеличение предложения денег?

17. Налог является автоматическим стабилизатором, если налоговые поступления характеризуются тем, что:

- а) они возрастают во время экономического роста и уменьшаются во время спада;
- б) они предназначены для специальных расходных программ правительства;
- в) они не зависят от динамики национального дохода;
- г) они уменьшаются во время экономического подъёма и возрастают во время экономического спада.

18. Непредвиденная инфляция может вызвать:

- а) рост реальной ставки процента;
- б) получение выгоды чистыми дебиторами за счёт потерь чистых кредитов;
- в) получение выгоды людей с фиксированными доходами за счёт потерь людей с изменяющимися доходами;
- г) уменьшение поступлений правительственных налогов.

19. В период начального этапа общего спада экономической деятельности, производительность труда:

- а) быстро растёт, потому что рабочие боятся потерять работу;
- б) растёт примерно так, как при росте экономической активности;
- в) падает, потому что зарплата продолжает расти;
- г) падает, так как работодатели увольняют рабочих не в такой пропорции, в какой снижаются производство и продажи.

20. Допустим, что импорт определяется отношением $M = 100 + 0,1Y$, где M – импорт, а Y – доход. Если экспорт равен 200, то чему будет равен уровень дохода, который обеспечит нулевой торговый баланс?

Вариант 28.

1. Экономическая модель не является:

- а) комплексом экономических принципов;
- б) идеальным типом экономики или политики, во имя которых мы должны работать;
- в) объяснением, как функционирует экономика и её отдельные секторы;
- г) инструментом для экономических прогнозов.

2. На острове с тропическим климатом живут 5 человек. Они занимаются сбором кокосов и черепаховых яиц. В день каждый собирает либо 20 кокосов, либо 10 черепаховых яиц.

- а) Начертите кривую производственных возможностей этого острова.
- б) Предположим, на остров завезена техника, с помощью которой каждый из 5 работающих жителей ежедневно может собирать 28 кокосов. Покажите на графике, как изменилась кривая производственных возможностей экономики этого острова.

3. Проблема экономической организации в командной экономике:

- а) решается с помощью опыта, традиций, обычаев;
- б) решается с помощью централизованного планирования;
- в) решается специфическими методами;
- г) решается рынком.

4. Биметаллической системе присущи:

- а) свободная чеканка золота;
- б) фиксированное законом соотношение между стоимостью золота и серебра;
- в) неограниченная разменная способность золота;
- г) фиксированное законом соотношение между стоимостью золота и меди.

в) отношение прироста потребительских расходов на единицу прироста располагаемого дохода;

г) разница между потреблением и сбережениями.

15. Предполагаемый прирост инвестиций на 5 млрд. долл. привёл к росту равновесного уровня ВНП с 470 до 490 млрд. долл. Определите мультипликатор.

16. Экономика описана следующими данными: $C = 20 + 0,8(Y - T + F)$, $I = 60$, $T = 40$, $F = 10$, $G = 30$.

а) Рассчитайте равновесный уровень дохода.

б) Правительство увеличивает налоги с 40 до 50 (при уровне госрасходов $G = 30$). Как изменится равновесный уровень дохода?

17. Что из ниже перечисленного привело бы к увеличению денежной массы:

а) приобретение Центробанком правительственных ценных бумаг;

б) увеличение учётной ставки;

в) увеличение обязательных резервов банка;

г) увеличение расходов правительства на товары и услуги.

18. Какое состояние экономики наблюдается при «естественном проценте» безработных:

а) отсутствие безработицы;

б) ожидаемая нулевая инфляция;

в) ожидаемые и реальные темпы инфляции совпадут;

г) реальные темпы инфляции снизятся.

19. К прямым факторам экономического роста относятся:

а) снижение налогов на прибыль;

б) снижение цен на производственные ресурсы;

в) количество и качество трудовых ресурсов;

г) технология.

20. Введением таможенного тарифа страна скорее всего:

а) увеличит темп инфляции;

б) увеличит импорт;

в) увеличит экспорт;

г) улучшит условия торговли.

Вариант 29.

1. Что лучше всего описывает проблему редкости ресурсов?

а) В любой экономике всегда чего-то не достаёт.

б) Ресурсов всегда не хватает для удовлетворения всех человеческих потребностей.

в) Бедные страны в большей степени ощущают ограниченность ресурсов, чем богатые.

г) Чем меньше какого-нибудь ресурса, тем он более редок.

2. Проблема «как производить» не существует:

а) если количество производственных ресурсов строго фиксировано и «привязано» к конкретным товарам;

б) если экономика не испытывает действия закона убывающей доходности факторов производства;

в) при условии ограниченности запасов производственных ресурсов по отношению к наличной рабочей силе;

г) в технически развитом обществе, где эта проблема становится чисто технической.

3. Хозяйство какой страны с преобладающей государственной собственностью и государственным регулированием можно отнести к административно-командной системе:

- а) Древнего Египта;
- б) Германии (1933 – 1945 гг.);
- в) СССР 30 – 80 гг.;
- г) Китая (1644 – 1911 гг.).

4. Какие из перечисленных благ обладают абсолютной ликвидностью:

- а) акции;
- б) деньги;
- в) недвижимость;
- г) облигации.

5. Когда потолки цен устанавливаются ниже равновесной цены, возникает:

- а) дефицит;
- б) изменение спроса;
- в) изменение предложения;
- г) избыток предложения.

6. Если цена товара выросла с 1,5 до 6 ден. ед., а объём спроса сократился с 3000 до 300, то коэффициент прямой эластичности спроса по цене равен:

- а) 3;
- б) 2,13;
- в) 1,5;
- г) 0,37.

7. Кривые безразличия – это кривые:

- а) равного количества двух благ;
- б) равного уровня полезности наборов товаров;
- в) равного дохода потребителя;
- г) равенства цен двух товаров.

8. Неявные затраты – это:

- а) затраты, изменяющиеся с изменением объёма производства;
- б) бухгалтерские затраты;
- в) стоимость затраченных ресурсов, являющихся собственностью фирмы;
- г) затраты, не изменяющиеся с изменением объёма производства.

9. Функция общих затрат монополии имеет вид: $TC=200+30Q$, функция спроса на её продукцию: $P=60-0,2Q$. Определить цену, при которой фирма максимизирует прибыль.

10. Рыночный спрос на труд описывается уравнением $Q_d=35-W$, рыночное предложение $Q_s=2W-16$, где W – цена труда в ден. ед. в час. Государство устанавливает минимальную зарплату в 10 ден. ед. в час. Определить влияние этой меры на рынок труда. Представить графическое решение задачи.

11. Верны ли следующие утверждения?

- а) Трансфертные платежи – это одна из форм зарплаты.
- б) Кривая совокупного спроса повышается, если снижается валютный курс национальной денежной единицы.
- в) Любая покупка акции означает «инвестиции».
- г) Когда страна снижает цену на золото, это называется обесцениванием её валюты.
- д) Итог платёжного баланса страны, строго говоря, всегда составляет ноль.

12. Экономисты страны А полагают, что зависимости потребительских расходов (C) и инвестиций (I) от величины ВВП (Y) выражаются в следующих уравнениях (млрд. долл.): $C=8+0,6Y$, $I=0,1Y$. По их оценкам, государственные расходы на товары и услуги в следующем году должны составить 50 млрд. долл., а чистый экспорт – 5 млрд. долл. Рассчитайте прогнозируемый на следующий год уровень ВВП.

13. Если производственный объём ВВП в реальном выражении меньше равновесного, то производители:

- а) сокращают производственные запасы и расширяют производство;
- б) увеличивают производственные запасы и расширяют производство;
- в) сокращают и производственные запасы, и производство;
- г) увеличивают производственные запасы и сокращают производство.

14. Что из перечисленного отражает рост автономных расходов:

- а) движение вдоль кривой потребительской функции вниз;
- б) движение вдоль кривой потребительской функции вверх;
- в) рост инвестиций по мере увеличения ВВП;
- г) сдвиг кривой потребительской функции вверх.

15. Экономика страны описана следующими данными: предельная склонность к сбережению составляет 0,25, инвестиции 25, равновесный уровень дохода равен 100 ден. ед. Определите:

- а) потребление и сбережение в условиях равновесия;
- б) объем дополнительных инвестиций, необходимых для того, чтобы равновесный доход увеличился до 160 ден. ед.

16. Экономика страны характеризуется следующими данными: фактический доход (Y)=4000 ден. ед., предельная склонность к потреблению составляет 0,8, равновесный доход (Y_1)=4200. Как должна измениться величина налоговых поступлений (при прочих равных условиях) для того, чтобы экономика достигла равновесного состояния?

17. Какое из следующих утверждений о покупках центробанка на открытом рынке ценных бумаг справедливо:

- а) это увеличит предложение денег и объем облигаций у населения;
- б) это увеличит предложение денег, но уменьшит объем облигаций у населения;
- в) это уменьшит предложение денег, но увеличит объем у населения облигаций;
- г) это уменьшит предложение денег и объем облигаций.

18. Менее всего пострадают от непредвиденной инфляции те:

- а) кто получают фиксированный номинальный доход;
- б) у кого номинальный доход растёт, но медленнее, чем повышается уровень цен;
- в) кто имеет денежные сбережения;
- г) кто стал должником, когда цены были ниже.

19. К косвенным факторам экономического роста относятся:

- а) объем и качество основного капитала;
- б) технологии;
- в) расширение возможности получения кредитов;
- г) снижение цен на производственные ресурсы.

20. Что из ниже приведенного приведет к внутреннему спаду, но улучшит торговый баланс:

- а) жесткая внутренняя фискальная политика;
- б) падение внутренних цен на импорт;
- в) мягкая внутренняя фискальная политика;
- г) бум внутренних капиталовложений.

Вариант 30.

1. В каком случае изучение экономической теории имеет практическое значение?

- а) Вы столкнулись с проблемой выбора в супермаркете.
- б) Вы голосуете на выборах за кандидата, выдвинувшего радикальную программу экономических реформ.
- в) Экономический кризис в стране требует от Вас принятия адекватных хозяйственных решений.
- г) Вы безуспешно ищите работу по специальности.

2. Экономические потребности – это:

- а) потребности, которые могут быть удовлетворены путем потребления материальных благ или услуг;

- б) блага, необходимые человеку;
- в) вещи и услуги, которые Вы можете приобрести на свои ограниченные ресурсы;
- г) природные ресурсы, капитал и труд.

3. Чего нет в командной экономике:

- а) назначаемых чиновниками цен;
- б) планирования от достигнутого;
- в) ориентации производителей в основном на платежеспособный спрос;
- г) несправедливого распределения благ.

4. Обмен, как правило:

- а) взаимовыгоден;
- б) выгоден одной из сторон и невыгоден другой;
- в) увеличивает богатство продавца и уменьшает богатство покупателя;
- г) увеличивает богатство покупателя и уменьшает богатство продавца.

5. Допустим, функция спроса равна $Q_d=100-P$, а функция предложения $Q_s=2P-50$. Найдите равновесную цену и равновесное количество товара. Если правительство решит снизить цену до 40 руб., к чему это приведет?

6. Оцените эластичность предложения по двум точкам: величина предложения повышается со 120 до 160 шт. при росте цены с 6 до 8 руб.

7. Эффект замещения вызывается:

- а) уменьшением цены одного из товаров;
- б) изменением относительной цены товара при неизменном реальном доходе;
- в) уменьшением относительной цены товара с ростом дохода;
- г) изменением цены товара и соответствующим изменением реального дохода.

8. Функция спроса имеет вид $Q=100-20P$, фиксированные издержки составляют 50 ден. ед., а переменные затраты на единицу продукции – 2 ден. ед. Найдите объём выпуска, максимизирующий прибыль монополиста.

9. Если средние переменные издержки падают с ростом объема производства, то:

- а) постоянные издержки также должны падать;
- б) предельные издержки должны быть меньше, чем средние переменные издержки;
- в) предельные издержки также должны падать;
- г) валовые издержки также должны падать.

10. Линия предложения труда для отдельной конкурентной фирмы:

- а) имеет положительный наклон;
- б) имеет отрицательный наклон;
- в) выглядит как вертикальная прямая;
- г) выглядит как горизонтальная прямая.

11. Верны ли следующие утверждения?

- а) Увеличение предложения денег приводит к сдвигу кривой совокупного предложения вправо.
- б) Резервы коммерческого банка в Центральном банке – это активы Центрального банка.
- в) Внутренний долг приводит к перераспределению доходов.
- г) Экономический рост не зависит от инвестиций, вкладываемых в человеческий капитал.
- д) Ограничения импорта ведут к сохранению в стране неэффективных отраслей и сдерживают рост эффективных производств.

12. Определите ВВП по следующим данным (млрд. руб.): экспорт – 22,7, личные расходы граждан на товары и услуги – 310,3, зарплата – 275,6, импорт – 14,4, государственные закупки – 90,2, налоги с граждан – 20,4, налоги с предприятий – 76,5, валовые внутренние инвестиции – 10,1.

13. Рост совокупного предложения вызовет:

- а) снижение уровня цен и объема реального ВВП;
- б) замедление роста цен и увеличение реального объема ВВП;
- в) повышение уровня цен и увеличение реального объема ВВП;
- г) замедление роста цен и уменьшение реального объема ВВП.

14. Объем потребительских расходов в стране зависит прежде всего от:

- а) местожительства потребителя;
- б) темпа прироста предложения денег;
- в) уровня располагаемого дохода;
- г) уровня национального дохода.

15. Если люди становятся менее бережливыми, то, при прочих равных условиях:

- а) будет расти спрос на кредит;
- б) цена кредита будет падать;
- в) кривая сбережений сдвинется влево;
- г) величина сбережений будет расти при каждом данном уровне процентной ставки.

16. Модель экономики характеризуется следующими данными: $C=1000+0,9Y$, $G=600$, $I=390$, $T=400$. Определите:

- а) равновесный уровень дохода;
- б) мультипликатор государственных расходов;
- в) влияние на величину дохода прироста налогов на 1 долл.

17. Если деньги для сделок совершают в среднем 5 оборотов в год, то количество денег, необходимых для обслуживания обмена, на которое предъявляется спрос:

- а) в 5 раз больше номинального объема ВВП;
- б) составляет 20% номинального ВВП;
- в) равно отношению: 5/номинальный объем ВВП;
- г) равно отношению: 20%/5.

18. Численное значение какого из следующих показателей не сокращается до наступления фазы подъема и не увеличивается до наступления фазы спада:

- а) объем розничных продаж;
- б) курсы ценных бумаг;
- в) объем новых заказов на предметы длительного пользования;
- г) средняя продолжительность рабочей недели?

19. Какой из приведенных ниже показателей больше всего подходит для измерения военного потенциала государства:

- а) номинальный объем ВВП;
- б) номинальный объем ВВП на душу населения;
- в) реальный объем ВВП;
- г) реальный объем ВВП на душу населения.

20. Если ВВП США снижается, то при системе свободно плавающих валютных курсов:

- а) импорт и цена доллара будут расти;
- б) импорт будет расти, а цена доллара снижаться;
- в) импорт будет снижаться, а цена доллара расти;
- г) импорт и цена доллара будут снижаться.

Список рекомендуемой литературы.

1. Экономическая теория. /Под ред. Н.И. Базылева, Гурко – Мн.: БГЭУ, 2001.
2. Курс экономической теории. /Под ред. М.И. Плотниченко – Мн.: ООО Нисанта, 1998.
3. Экономическая теория. /Под ред. В.П. Клопи, И.В. Новиковой. – Мн.: Тетра Системс, 2001.
4. Зубко Н.М. Экономическая теория. – Мн.: НТЦ АПИ, 1998.
5. Курс экономической теории. /Под ред. М.Н. Чепурина, Е.А. Киселевой. – Киров: АСА, 1994.
6. Сажина М.А., Чибриков Г.Г. Основы экономической теории. – М.: 1996, 2001.
7. Современная экономика. /Под ред. О.Ю. Мамедова. – М.: Зевс, 1997.
8. Экономика. /Под ред. А.С. Булатова. – М.: Бек, 1994.
9. Экономическая теория. Практикум. Под общ. ред. В.Л. Клопи. – Мн.: Тетра Системс, 2001.
10. Голиков А.Н. и др. Сборник задач по экономической теории. Микроэкономика и макроэкономика. – Киров: «АСА», 1997.
11. Блауг М. Экономическая мысль в ретроспективе: Пер. с англ., 4-е изд. – М.: Дело Лтд, 1994.
12. Всемирная история экономической мысли. – М.: Мысль, 1986.
13. Гитман Л. Дж., Джонк М.Д. Основы инвестирования: Пер. с англ./Академия народного хозяйства при Правительстве РФ. – М.: Дело, 1997.
14. Государственный бюджет. Учебное пособие / Под ред. М.И. Ткачук. – Мн.: Высш. школа, 1995.
15. Гэлбрейт Д. Экономическая теория и цели общества. – М., 1979.
16. Долан Э.Дж. Макроэкономика. – С. – П., 1993.
17. Долан Э.Дж. Микроэкономика. – С. – П., 1993.
18. Долан Э.Дж., Линдсей Д. Рынок: микроэкономическая модель. – С. – П., 1992.
19. Долан Э.Дж., Кэмпбелл К.Д., Кэмпбелл Р.Дж. Деньги, банковское дело и денежно-кредитная политика. – М. – Л., 1991.
20. Иохин В.Я. Экономическая теория: введение в рынок и микроэкономический анализ: Учебник для студентов экономических специальностей вузов / Московский государственный институт коммерции, - М.: ИИФРА-М, 1997.
21. Каштанова Е.Г. Налоговое регулирование: теория и практика: Учебное пособие для студентов естеств. факультетов по спецкурсу «Теория налогов», - Мн.: БГУ, 1997.
22. Котлер Ф. Основы маркетинга. – М.: Прогресс, 1990.
23. Кудряшов Е.Л. Экономический рост и циклический характер экономического развития: Учебное пособие для студентов. – Могилев, 1997.
24. Курс экономики: Учебник для студентов вузов /Авт. кол.: Райзберг Б.А., Благодатин А.А., Грядова О.В.; Под ред. Б. Райзберга. – М.: ИИФРА-М, 1997.
25. Курс экономической теории. Общие основы экономической теории, микроэкономика, макроэкономика, переходная экономика: Учебное пособие /Под ред. А.В. Сидоровича. – М.: МГУ им. М.В. Ломоносова, Издательство «ДИС», 1997.
26. Линдерт У. Экономика мировых хозяйственных связей. – М., 1992.
27. Лиссон М., Альберт М., Хедоури Ф. Основы менеджмента. – М., 1992.
28. Магнус Л.Р. и др. Эконометрика: Начальный курс. – М.: Дело, 1997.
29. Макконнелл К.Р., Брю С.Л. Экономикс: В 2-х т. – М., 1992.
30. Мертенс А.В. Инвестиции: Курс лекций по современной финансовой теории. – К.: Киевское инвестиционное агентство, 1997.
31. Микро- макро- интерэкономика: Учебно-методическое пособие для студентов вузов. – Мн., 1995.
32. Микро – макроэкономика: Практикум. /Под ред. Огибина. – С. – П., 1993.
33. Микро- и макроэкономика: Методическое пособие для студентов высших учебных заведений – Минск, 1994.

34. Мэнкью Н. Грегори. Макроэкономика. – М., 1994.
35. Мэнкью Н. Грегори. Принципы экономики: учебник XXI века. – С. – П., 1999.
36. Новикова И. В. Рынок и государство: проблемы микрорегулирования. – М., 1993.
37. Организация рынка ценных бумаг в Республике Беларусь. / Под ред. А. Ф. Галова, В. М. Шушно. – Мн.: РИВШ БГУ, 1999.
38. Общая экономическая теория: Курс лекций. / Под ред. Г. П. Журавлевой. – М., 1994.
39. Основы экономической теории: программы, тесты, задачи: Учебно-методическое пособие для преподавателей вузов и сузов. / Под ред. А. Ю. Семенова. – Мн.: РИВШ и ГО, 1996.
40. Основы экономической теории: схемы, диаграммы, таблицы. – Мн.: Высш. шк., 1991.
41. Основы экономической теории: Учебное пособие. / Под ред. В. Л. Ключни. – Мн.: НКФ «ЭКОПЕРСПЕКТИВА», 1996.
42. Пезенти А. Очерки политической экономии капитализма. – Т. 1, 2. – М., 1976.
43. Пиндайк Р., Рубинфельд Д. Микроэкономика. – М., 1992.
44. Рынок ценных бумаг: Курс лекций: В 2-х кн. / Под ред. А. Ю. Семенова, В. М. Шушно. – Мн.: РИВШ БГУ, 1998.
45. Рынок ценных бумаг: Учебник для студентов экономических специальностей и направлений вузов. – М.: Финансы и статистика, 1996.
46. Сакс Дж., Ларрен Ф. Б. Макроэкономика. Глобальный подход. – М.: Дело, 1996.
47. Самуэльсон П. Экономика: Вводный курс: В 2-х т. – М., 1993.
48. Самуэльсон П. Экономика: В 2-х т. – М., 1992.
49. Серада В. С. Эканамічная тэорыя: Падручнік для вышэйшых і сярэдніх спецыяльных навучальных устаноў. – Мінск, 1994.
50. Тароу Л., Хейлбронер Р. Экономика для всех, – М., 1990.
51. Филлер С., Дорнбуш Р., Шмалензи У. Экономика – М., 1993.
52. Хайлорнер Р., Лестер Т. Экономика для всех. – Тверь, 1994.
53. Хайлорнер Р., Тароу Л. Экономика для всех. – Лондон, 1991.
54. Хайман Д. Н. Современная микроэкономика: анализ и применение: В 2-х т. – М., 1992.
55. Хейне Пол. Экономический образ мышления. – М., 1989.
56. Ананьин О. Экономическая теория: кризис, парадигмы и судьбы научного общества // Вопросы экономики. – 1992. – №10.
57. Браунинг П. Современные экономические теории. – М., 1987.
58. Гальперин В. М., Гребенников П. И., Тарасевич Л. С. Макроэкономика. – С. – П., 1997.
59. Грачев М. Современные тенденции формирования рынка труда в странах с развитой экономикой // Вопросы экономики. – 1991. – №9.
60. Гребенников П. И. Микроэкономика. СПб, 1992.
61. Ивашковский С. Н. Микроэкономика. – М.: Дело, 1998.
62. История мировой экономики. / Под ред. Г. П. Поляка, А. Н. Марковой. – М., 1999.
63. Кошкина В. И., Шуapiro В. М. Управление государственной собственностью: Учебник для студентов экономических специальностей вузов. – М.: ИНФРА-М, 1997.
64. Коуз Р. Фирма, рынок и право. – Нью-Йорк: Телекс, 1991.
65. Лемешевский И. М. Теория национальной экономики. – Мн., 1994.
66. Лившиц А. Я. Введение в рыночную экономику. – М., 1992.
67. Лисовик Б. С. Труд и рынок. – М., 1991.
68. Львов Ю. А. Основы экономики и организации бизнеса. – СПб., 1992.
69. Любимов Л. А., Раннева Н. А. Основы экономических знаний: Экспериментальный учебник для образовательных учреждений с углубленным изучением экономики. – М.: Фонд «За экономическую грамотность», 1995.

70. Мескон М.Х., Альберт М., Хедуори Ф. Основы менеджмента. – М.: Дело, 1992.
71. Микроэкономика: Сокр. Пер. с англ. – М.: Экономика, Дело, 1992.
72. Основы предпринимательства / Под ред. В.И. Рогача. – Киев: Торгово-издательское бюро ВНУ, 1990.
73. Основы рыночной экономики / Под ред. В.Д. Камаева, Б.И. Домненко – М., 1991.
74. Пейбро М. Международные экономические и валютно-финансовые отношения. – М., 1993.
75. Попова В. О некоторых проблемах экономической науки на современном этапе. // Вопросы экономики. – 1992. – №1.
76. Путь к свободной экономике: Пер. с англ. Предисловие Н.Я. Петракова. – М.: Экономика, 1990.
77. Радаев В. Обновление экономической теории: пути и проблемы. // Вопросы экономики. – 1992. - №10.
78. Райзберг Р.Б. Рыночная экономика. – М., 1993.
79. Сажина М., Суркова И. Новые подходы к экономической подготовке студентов технических вузов (концепция и примеры программ) // Российский экономический журнал. – 1993. - №8.
80. Система национальных счетов: пересмотренный вариант. – Проект глав и приложения. Пер. с англ. – Мн., 1992.
81. Сычев Н.В. Основы экономической теории истории экономических учений // Российский экономический журнал. – 1993. - №12; - 1994. - №1, 11, 12.
82. Сидорович А.В., Тарануха Ю.В. Экономическая теория: наглядные материалы. – М., 1993.
83. Теоретическая экономика: Политэкономика / Под ред. Г.П. Журавлевой, Н.Н. Мильчаковой. – М., 1997.
84. Черников Д.А. Макроэкономическая теория // Российский экономический журнал. – 1992. – №10.
85. Эклунд К. Эффективная экономика. – М., 1991.
86. Эксплуатация: марксистская теория и реальность // МЭ и МО. – 1993. - №1, 3, 12.
87. Экономика и рынок труда: Учебное пособие. – Мн.: Высш. школа, 1994.
88. Экономическая теория в школе: книга для учителя. – Ростов – на – Дону: Феникс, 1996.
89. Экономическая теория: Конспект лекций / Под ред. Э.И. Лобковича. – Мн.: ООО «Мисанта», 1997.
90. Экономическая школа. - Т.1. Выпуск 1-3. – СПб, 1991-1993.
91. «Экономическая теория» под ред. И.М. Лемешевского, 2002.
92. «Экономика» под ред. Плотницкого, 2002.

Учебное издание

**Составители: Омелянюк Александр Михайлович
Вакульская Ольга Александровна**

МЕТОДИЧЕСКИЕ УКАЗАНИЯ
к выполнению контрольных работ
по курсу «Экономическая теория» для студентов
экономических специальностей заочной формы обучения
Часть 2.

Ответственный за выпуск: Омелянюк А.М.
Редактор: Строкач Т.В.
Корректор: Никитчик Е.В.

Подписано к печати 20.10.2003 г. Формат 60x84¹/₁₆. Бумага писчая. Усл. п. л. 2,4.
Уч. изд. л. 2,5. Заказ № 775. Тираж 120 экз. Отпечатано на ризографе учреждения
образования «Брестский государственный технический университет». 224017, г.
Брест, ул. Московская, 267.