

БРЕСТСКАЯ МОНУМЕНТАЛЬНАЯ СКУЛЬПТУРА ХХІ ВЕКА

Введение. Целью настоящей работы является изучение брестской монументальной скульптуры последнего десятилетия. Произведения монументального искусства, вступая в синтез с архитектурой и пейзажем, становятся важной пластической или смысловой доминантой ансамбля и местности, поэтому выбранная мной тема является очень актуальной в наши дни. Памятники или пространственные композиции традиционно посвящаются или стилистическими своими особенностями отображают современные идейные веяния и социальные тенденции, воплощают философские концепции. Обычно произведения монументального искусства имеют своим предназначением увековечение выдающихся деятелей, значительных исторических событий, но тематика и стилистическая направленность их напрямую связаны и с общим социальным климатом и атмосферой, преобладающей в общественной жизни.

Основная часть. Скульптура – один из древнейших и наиболее распространенных видов искусства. Она украшает наши сады, парки, площади и памятные места. Она воспеваает красоту и гармонию, украшает жизнь и дарит счастливые минуты созерцания прекрасного.

Возникновение скульптуры, относящееся к первобытной эпохе, непосредственно связано с трудовой деятельностью человека и магическими верованиями.

К главным выразительным средствам скульптуры относятся расположение фигуры в пространстве; ее поза, жесты, передача движения, организация объема, сочетание частей, выбор пропорций, силуэта. Объемная скульптура находится в реальном пространстве и строится по законам гармонии формы и содержания, равновесия, ритма, контраста.

Монументальная (городская, парковая) скульптура рассчитана на конкретное природное окружение и архитектурное пространство, размещается чаще всего в общественных местах – на площадях, улицах, в парках, у фасадов и в интерьерах общественных архитектурных сооружений. Это – памятники, монументы, мемориалы, фонтаны, парковая скульптура и т.п. Призванная конкретизировать архитектурный образ, акцентировать и дополнять выразительность архитектурных форм пластическими средствами, монументальная скульптура пропагандирует важные общественные задачи, увековечивает па-

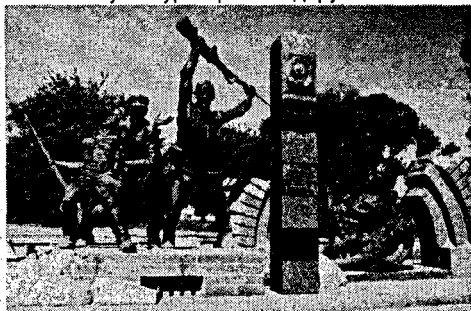


Рисунок 1 – Памятник героям-пограничникам в Брестской крепости

мять о выдающихся событиях и людях. В городских монументах, парковых памятниках, мемориальных сооружениях, по размерам больше натуральных, обычно отражается величие и значительность форм, лаконизм пластики, долговечность материала, возвышенность образного строя, широта и активность общения зрителей с произведением. Создаваемые на века, произведения монументальной скульптуры выполняются в бронзе, мраморе, граните.

Наиболее часто монументальная скульптура используется в виде памятников, посвященных великим историческим персоналиям или же важным историческим событиям.

Трагедия войны, подвиг народа, священная память о нём – главная тема белорусской монументальной скульптуры второй половины XX века. И она находит своё отражение во всемирно известном мемориальном комплексе "Брестская крепость-герой". Каждый композиционный элемент ансамбля несет большую смысловую нагрузку и оказывает сильное эмоциональное воздействие.

За годы своего существования мемориальный комплекс "Брестская крепость-герой" стал центром военно-патриотического воспитания, здесь сложилось много хороших традиций.

Кроме исторических монументов, которые перешли в разряд «следов эпохи», на руинах 9-й пограничной заставы напротив Тереспольских ворот недавно появилась новая скульптурная композиция, посвященная памяти семей пограничников.

Подвиги героев-пограничников запечатлены во многих произведениях монументального искусства. Однако нигде в мире нет памятника тем женщинам и детям, которые вместе со своими мужьями и отцами сражались с врагом в самом начале Великой Отечественной войны. Автор ансамбля – лауреат Ленинской премии скульптор Валентин Занкович, который много лет проработал над реконструкцией Брестской крепости. Памятник, выполненный в бронзе и граните, изображает родных начальника 9-й пограничной заставы Андрея Кижеватова. Женщина в каземате подает раненому солдату воду в каске. Рядом стоит девочка, ее дочь, которая держит на руках испуганного мальчишку. А наверху идет бой.

Монументальная скульптура прежде всего выполняет мемориальную функцию. Она наполняет города и природные ландшафты живой историей.

Так, три года назад, в нашем городе появилась, по истине, монументальная скульптурная композиция, посвященная 1000-летию основания города. Памятник стал настоящим украшением ул. Советской, которая по праву считается одной из самых красивых пешеходных улиц в Беларуси. Это первая и пока единственная монументальная группа в областном центре. Авторы проекта – известный брестский архитектор А. Андреюк и скульптор А. Павлючук.

Работа авторов над монументом, начиная от первоначальной идеи и до ее окончательного воплощения в бронзе и граните, шла очень непросто. Впрочем, такова судьба всех сооруженных значительных памятников в мировой истории искусства: «Per aspera ad astra» (Через тернии к звездам). И, наконец, 25 июля 2009 года – свершилось!

Величественный пятнадцатиметровый памятник 1000-летию славного города на Буге, сооруженный на средства пожертвований брестчан и городской казны, был торжественно открыт в рамках празднования 990-летия города. Должна заметить, что подобной монументальной композиции, в которой гармонично так спрессовались страницы одной из легендарных «глав» многовековой национальной истории, в Беларуси пока нет.

Семь фигур украшают этот монумент. Ангел-хранитель города с крестом (венеч памятника, высота – 3,8 метра) смотрит в сторону старого Берестья. Он защищает город



Рисунок 2 – Памятник 1000-летию Бреста

от врагов, которые приходили с Запада. Три исторических персонажа – великий князь ВКЛ Витовт с мечом и в короне, князь волынский Владимир Васильевич с Брестской вежей в руках (башня-донжон символ укрепления Берестья построенная князем во второй половине XIII века), Николай Радзивилл Чёрный с Библией, которая благодаря его усилиям была напечатана в Берестье. И три собирательных образа – Летописца, Женщины-матери, Солдата-победителя (все по три метра высотой).

По окружности, под скульптурами, внизу колонны в апреле 2011 года был установлен круговой горельеф общей площадью 11 м². На нём изображены наиболее значимые для истории Бреста ключевые события. «Ехал купец, да застрял в болоте. Он и его слуги уложили гать из бересты» и таким образом спаслись: отсюда по одной из легенд пошло название Берестье. Далее изображены фрагменты исторической Грюнвальдской битвы 1410 года. Вот небесные силы в образе Ангела, благословляющие на победу воинов берестейской хоругви. Один воин держит в руках стяг с гербом берестейского воеводства – «Погоня», на щите другого – лук с направленной вверх стрелой – герб Бреста. Далее – сцены битвы соединенных полков ВКЛ и Польши с тевтонцами, тщательно пластически выверенные во всех исторических ракурсах, реалиях, атрибутах и аксессуарах. Рядом – Брестская Библия в руках ангелов над древним городом. Не забыта и героическая оборона Брестской крепости, вошедшая в легенду мировой истории войн. А заканчивается этот пояс темой освоения Космоса. Это и понятно: уроженец деревни Комаровка Брестского района белорус Пётр Климух трижды побывал в космическом полёте. А на самом нижнем ярусе монумента расположены 12 бронзовых табличек с символических часов, отмеряющих поступь неумолимого времени. На табличках – краткие аннотации о главных событиях многовековой истории города. Летом 2011 года красочная ограда в стиле модерн завершила архитектурный ансамбль памятника.

Эта монументальная скульптурная композиция прежде всего наполняет город историей, к которой можно прикоснуться и изучить.

На обновлённой пешеходной улице Советской появились скульптурные композиции, также связанные с историей древнего города. Одна из летописей гласит, что в XVI веке на одной из башен замка были установлены городские часы. А при часах городской магистрат содержал трубача. Звуки его инструмента сопровождали каждый час.

И вот спустя несколько сотен лет, часы и трубач вернулись в город, правда, только в виде скульптурных композиций. Установлены атмосферные часы, верхушка которых представляет собой фрагмент городского герба. Кроме декоративно-утилитарной функции, часы также информируют граждан об эволюции брестской геральдики. А рядом с часами декоративная конструкция в виде купола, украшена скульптурой «Трубача». Композиция высотой 1,8 метра отлита из лёгкого материала – композита и весит около 30 кг, поэтому её способна выдержать достаточно хрупкая конструкция купола.



Рисунок 3 – Скульптура «Трубача»

На других куполах пешеходной улицы установлены скульптурные композиции, также связанные с древним городом – «Страж» и «Ангел, рассыпающий звёзды». Авторы всех этих композиций брестские скульпторы Павел Герасименко и Алеся Гурщенкова. Выпускники Белорусской государственной академии искусств каждую из своих работ выполняют сообща. Благодаря их мастерству в городе появились монументальные скульпту-

ры, рассказывающие об истории города и его жителей. Примером может служить открытый в 2005 г. памятник святому Афанасию Брестскому – иегумену Свято-Симеоновского монастыря, покровителю города над Бугом, а также памятный знак (2007 год) в честь получения Брестом магдебургского права.

Среди городов современной Беларуси Брест первый получил магдебургское право. Его даровал король польский и великий князь Литовский Ягайло в 1390 году. Это означало получение Брестом определенной самостоятельности в экономической деятельности, разрешении имущественных споров, регулировании общественно-политической жизни – без участия верховной власти. На памятном знаке в виде барельефа приведён фрагмент грамоты на право самоуправления. По контуру знака идут даты. Первая – 1390 год: получение Брестом магдебургского права, а затем годы подтверждения этого права и последняя дата – 1991 год. Вероятно, авторы хотели подчеркнуть, что именно в этом году Беларусь стала независимым государством.

На улице Советской «живёт» еще один интересный персонаж – летучая мышь. Она сторожит «Наказ». На свитке написано, что фонарям постановляется гореть всегда и в любую погоду. Идея скульптурной композиции «Старый фонарь» принадлежит брестскому скульптору Алексею Павлючуку, автору монументальной скульптурной композиции, посвящённой 1000-летию основания города.



Рисунок 4 – Скульптурная композиция «К солнцу»

Скульптурные композиции украшают не только центр города, но и городской парк, и район гребного канала.

В середине одного из озёр парка расположен небольшой островок, который украсила бронзовая скульптура «Мелодия» (по народному «Русалка») обнажённая фигура девушки, играющей на флейте.

Напротив гребного канала возвышается скульптурная композиция «К солнцу». Символ Беларуси Аист изображён летящим к солнцу. Скульптура работы П. Герасименко и А. Гурценковой высотой около 20 метров встречает гостей нашей страны, прибывающих в Беларусь через пункт пропуска «Варшавский мост». Этим скульпторам также принадлежит авторство ещё одной композиции на гребном – «Лодки».

Современная монументальная скульптура создается для конкретного пространственного окружения и может быть вписана как в городской, так и в природный пейзаж. Такое произведение создается не для кабинета одного конкретного человека, а для массового зрителя.

Эксперименты скульпторов Брестчины обогащают пластический язык, вносят в решение образов неожиданность метафор, новизну эмоциональных оттенков. В целом, как это ни парадоксально, складывается впечатление, что о прошлом художники говорят языком более новаторским, а о настоящем более традиционным.

Заключение. Монументальные произведения олицетворяют время и эпоху. Замечательная черта последнего десятилетия – возобновление интереса к этому виду искусства и востребованность монументальной скульптуры практически во всех городах страны. Можно с уверенностью констатировать, что сегодня наступил некий перелом, и скульпторы вновь начинают играть активную роль в жизни белорусских городов, где вывозляются из «небытия» и увековечиваются в бронзе герои отечественной истории. Установка памятников по-прежнему является принципиально важной градообразующей задачей, играющей большую роль в формировании городской среды.

К сожалению, жилая среда массовой городской застройки наших городов чрезвычайно бедна произведениями искусств, в отличие от исторических центров, обеспечивающих культурно-эстетическую ценность новых районов города. Мне хотелось бы, чтобы в новых микрорайонах Бреста всё чаще появлялись монументальные скульптурные композиции и малые декоративные формы, которые украсят город и объединят его современную архитектуру.

СПИСОК ЦИТИРОВАННЫХ ИСТОЧНИКОВ

1. Крестовский, И. Монументальная и декоративная скульптура XVIII – XIX веков / И. Крестовский, Е. Петрова – М.: Искусство, 1951.
2. Исаченко, В. Г. Монументальная и декоративная скульптура – СПб.: Паритет, 2005.
3. Вечерний Брест №27 – 6 апреля 2011 года.
4. Вечерний Брест – 16 апреля 2008 года.
5. Брестский вестник – 29 октября 2009 года.
6. Брестский вестник – 24 сентября 2009 года.

УДК 69.057.4 (088.8)

Семенюк О.С.

Научный руководитель: доцент Пчелин В.Н.

ОЦЕНКА МАТЕРИАЛОЕМКОСТИ СТРУКТУРНЫХ ПОКРЫТИЙ С БЕСПРОГОННЫМИ УЗЛАМИ ВЕРХНЕГО ПОЯСА

В случае использования структурных конструкций в качестве покрытий зданий и сооружений покрытие устраивается по прогонам, опираемым на узлы верхнего пояса, что существенно увеличивает материалоемкость покрытия и трудоемкость его монтажа.

Для снижения материалоемкости структурных покрытий и трудоемкости их сборки в Брестском государственном техническом университете на основе узла системы «БрГТУ» [1] разработана представленная на рис.1 конструкция узла беспрогонного покрытия по патенту № 5541[2].

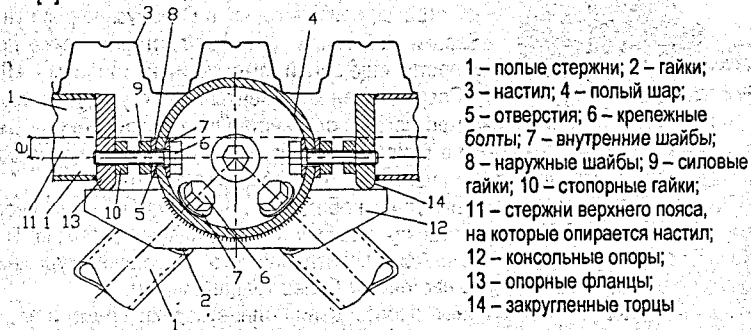


Рисунок 1 – Схема узла беспрогонного структурного покрытия со стержнями верхнего пояса, расположенными с эксцентриситетом относительно болтов по патенту РБ № 5541

В предлагаемом решении каждый из полых шаров верхнего пояса снабжен консольными опорами, жестко прикрепленными к полному шару с возможностью опирания на них расположенных перпендикулярно направлению укладки настила (например, профилированного) стержней верхнего пояса, гайки которых выполнены в виде прикрепленных к