

На начало 2007 г. жилой фонд Беларуси составлял 3,8 млн. квартир, средняя площадь квартир – 55 кв.м. Удельный вес семей, обеспеченных жильем менее 15 кв. м в расчете на каждого члена семьи, – 24%.

ЛИТЕРАТУРА

- 1: Республиканская строительная газета № 9(270), 7 марта 2008 года, стр. 5-7.
- 2: Экономическая газета № 18 (7 марта 2008), стр.23; № 4 (18 января), стр. 3.

УДК 330.59:314

Герасимчук Л.И.

Научный руководитель: ст. преподаватель Голец О.В.

ОСНОВНЫЕ ПРОБЛЕМЫ ПОВЫШЕНИЯ УРОВНЯ ЖИЗНИ НАСЕЛЕНИЯ (НА ОСНОВЕ АНАЛИЗА ИНДЕКСА РАЗВИТИЯ ЧЕЛОВЕЧЕСКОГО ПОТЕНЦИАЛА)

Одним из важнейших показателей, характеризующих уровень жизни человека, является доход на душу населения и, в частности, валовой внутренний продукт (ВВП) на душу населения. Но если рассматривать доход как основу процесса развития человека, а не как его конечный результат или итог человеческой жизни, то необходим показатель, способный помочь представить более всеобъемлющую картину жизни человека.

Для отражения возможностей человека по реализации его задач с 1990 г. в рамках ежегодных докладов о развитии человека по Программе развития Организации Объединенных Наций (ПРООН) стал применяться интегральный показатель, получивший первоначально название «индекс человеческого развития» (ИРЧ), а впоследствии – «индекс развития человеческого потенциала» (ИРЧП).

Индекс развития человеческого потенциала включает три составляющие:

- Долголетие, измеряемое как продолжительность предстоящей жизни при рождении;
- Достигнутый уровень образования, измеряемый как совокупный индекс грамотности взрослого населения (вес в две трети) и совокупной доли учащихся, поступивших в начальные, средние и высшие учебные заведения (вес в одну треть);
- Уровень жизни, измеряемый на базе реального ВВП на душу населения (с учетом паритета покупательной способности национальной валюты); ППС в долларах США).

Конфигурация индекса из трех составляющих позволила решить проблему сочетаемости экономических и социальных показателей.

Согласно методике расчета индекса человеческого развития* (* Доклад о развитии человека за 2007/2008 год. – Нью-Йорк: «Оксфорд юниверсити») установлены фиксированные максимальные и минимальные значения для каждого из составляющих ИРЧП показателей:

- 1) продолжительность предстоящей жизни при рождении – 25 лет и 85 лет;
- 2) грамотность взрослого населения – 0 и 100%;
- 3) совокупная доля учащихся – 0 и 100%;
- 4) реальный ВВП на душу населения (ППС в долл. США) – 100 и 40000 долл.

На основе фактического значения; а также максимального и минимального значений каждого показателя рассчитывается соответствующий индекс.

Для первых трех показателей (продолжительность предстоящей жизни при рождении, грамотность взрослого населения, совокупная доля учащихся) индекс рассчитывается по формуле:

$$\text{Индекс} = \frac{\text{Фактическое значение } X_i - \text{минимальное значение } X_i}{\text{Максимальное значение } X_i - \text{минимальное значение } X_i}$$

Например, если продолжительность предстоящей жизни при рождении в Респуб-

ке Беларусь в 2005 году составляла 68,7 года, то индекс продолжительности жизни для нашей республики будет равен:

$$(68,7-25)/(85-25)=0,728.$$

Иначе рассчитывается индекс дохода. Здесь важное значение имеет подход, закладываемый при расчете этого индекса.

С 1999 года методология формирования ИРЧП в отношении индекса дохода была изменена и уточнена. Расчеты осуществлялись на основании следующей формулы:

$$W(y) = (\log y - \log y_{\min}) / (\log y_{\max} - \log y_{\min})$$

Эта формула имеет ряд преимуществ перед первой:

Индекс развития человеческого потенциала рассчитывается как частное от деления на три суммы трех индексов: индекса продолжительности жизни, индекса достигнутого уровня образования и индекса скорректированного реального ВВП на душу населения (ППС в долл. США).

Рассмотрим расчет ИРЧП на примере трех стран (Беларусь, Россия и Украина):

Дано:

Страна	Ожидаемая продолжительность жизни (лет)	Уровень грамотности взрослого населения, %	Совокупная доля учащихся, %	Реальный ВВП на душу населения (в долл. США)
1. Беларусь (64)	68,7	99,6	88,7	7918
2. Россия (67)	65,0	99,4	88,9	10845
3. Украина (76)	67,7	99,4	86,5	6848

Расчеты:

1. Индекс продолжительности жизни:

$$\text{Бел.} = (68,7-25)/(85-25)=0,728;$$

$$\text{Рос.} = (65-25)/(85-25)=0,667;$$

$$\text{Укр.} = (67,7-25)/(85-25)=0,712.$$

2. Индекс грамотности взрослого населения:

$$\text{Бел.} = (99,6-0)/(100-0)=0,996;$$

$$\text{Рос.} = (99,4-0)/(100-0)=0,994;$$

$$\text{Укр.} = (99,4-0)/(100-0)=0,994.$$

3. Индекс поступления в учебные заведения:

$$\text{Бел.} = (88,7-0)/(100-0)=0,887;$$

$$\text{Рос.} = (88,9-0)/(100-0)=0,889;$$

$$\text{Укр.} = (86,5-0)/(100-0)=0,865.$$

4. Индекс грамотности взрослого населения:

$$\text{Бел.} = (2 \cdot 0,996 + 1 \cdot 0,887) / 3 = 0,9597;$$

$$\text{Рос.} = (2 \cdot 0,994 + 1 \cdot 0,889) / 3 = 0,959;$$

$$\text{Укр.} = (2 \cdot 0,994 + 1 \cdot 0,865) / 3 = 0,951.$$

5. Индекс скорректированного реального ВВП на душу населения:

$$\text{Бел.} = (\log(7918) - \log(100)) / (\log(40000) - \log(100)) = 0,73;$$

$$\text{Рос.} = (\log(10845) - \log(100)) / (\log(40000) - \log(100)) = 0,782;$$

$$\text{Укр.} = (\log(6848) - \log(100)) / (\log(40000) - \log(100)) = 0,706.$$

6. ИРЧП:

$$\text{Бел.} = (0,728 + 0,9597 + 0,73) / 3 = 0,806;$$

$$\text{Рос.} = (0,667 + 0,959 + 0,782) / 3 = 0,803;$$

$$\text{Укр.} = (0,712 + 0,951 + 0,706) / 3 = 0,789.$$

Таким образом, ИРЧП для Беларуси равен 0,806; России – 0,803, а Украины – 0,789.

Величина ИРЧП колеблется от 0 до 1, где 0 – min, а 1 – max. Если ИРЧП меньше или равен 0,5 – он оценивается как низкий; от 0,51 до 0,8 – средний и от 0,81 до 1 – высокий.

Получается, что Беларусь, Россия и Украина имеют средний уровень ИРЧП.

Безусловно, концепция развития человека гораздо глубже и богаче того, что может отразить любой из интегральных показателей или даже комплекс статистических показателей.

Однако величина ИРЧП для каждой страны показывает, какой путь ей предстоит пройти, чтобы достичь максимально возможного значения ИРЧП, равного 1, и поставленных целей: средней продолжительности жизни в 85 лет, доступности для всех образования и достойного уровня жизни.

В таблице приводятся взятые из последнего доклада ПРООН компоненты сводного индекса по странам с наиболее высокими и низкими индексными показателями, нашим соседям, наиболее крупным развитым и развивающимся странам, а также мировые и некоторые групповые итоги.

ИНДЕКС ЧЕЛОВЕЧЕСКОГО РАЗВИТИЯ (ИЧР) И ЕГО КОМПОНЕНТЫ, 2005 г.

Место	Страна	Общий ИЧР	ВВП на душу дожд. США	Продолжительность жизни, лет	Валовой охват обученных, %	Грамотность взрослых, %
1	Исландия	0,968	36150	81,5	95,4	99,0
2	Норвегия	0,968	41420	79,8	99,2	99,0
8	Япония	0,953	31267	82,3	85,9	99,0
10	Франция	0,952	30386	80,2	96,5	99,0
12	США	0,951	41890	77,9	93,3	99,0
16	Великобритания	0,946	33238	79,0	93,0	99,0
18	Люксембург	0,944	60220	78,4	84,7	99,0
20	Италия	0,941	28529	80,3	90,6	98,4
22	Германия	0,935	29461	79,1	88,0	99,0
32	Чехия	0,891	20338	75,9	82,9	98,0
36	Венгрия	0,874	17887	72,9	89,3	99,0
37	Польша	0,870	13847	75,2	87,2	99,0
42	Словакия	0,863	15871	74,2	78,3	99,0
60	Румыния	0,813	9080	71,9	76,8	99,0
64	Беларусь	0,804	7918	68,7	88,7	99,6
67	Россия	0,802	10845	65,0	88,9	99,4
70	Бразилия	0,800	8402	71,7	87,5	98,6
76	Украина	0,788	6848	67,7	86,5	99,4
81	Китай	0,777	6757	72,5	69,1	80,3
111	Молдова	0,708	2100	68,4	69,7	89,1
128	Индия	0,619	3452	63,7	63,8	61,0
158	Нигерия	0,470	1128	46,5	50,4	69,1
176	Буркина-Фасо	0,370	1213	51,4	29,3	23,6
177	Сьерра-Леоне	0,336	806	41,8	44,6	34,8
	МИР	0,743	9543	68,1	67,8	78,6
	ОЭСР	0,918	29197	78,3	86,6	99,0
	СНГ, Восточная и Центральная Европа	0,808	9527	68,6	83,5	99,0
	Развивающиеся страны	0,691	5282	66,1	64,1	76,7

Рис. 1 – Индекс человеческого развития

Впервые за семь последних лет сменился рейтинговый «лидер» по ИРЧ. Исландия возглавила рейтинг, а Норвегия, которая занимала первое место в течение шести лет, переместилась на вторую позицию. Хотя обе эти страны имеют одинаковый коэффициент ИРЧ – 0,968, но при равенстве «очков» ПРООН отдает приоритет той стране, у которой выше показатель продолжительности жизни.

ИРЧП по сравнению с 2005 годом снижается, что связано с ухудшением показателя грамотности взрослого населения, с уменьшением ВВП на душу населения и т.д. В 2007 году Беларусь уступила России и Латвии.

В 2006 г ВВП Беларуси возрос сразу на 10% /в сопоставимых ценах/, в 2007 г – еще на 8,2%, а по итогам двух лет – более чем на 19 проц. Очевидно, что это не могло не сказаться и на позициях Беларуси в рейтинге Всемирного банка. По прогнозу правительства Беларуси, номинальный объем ВВП в 2008 г составит не менее 118,6 трлн. бел. руб. Учитывая, что Национальный банк сохранит привязку рубля к американской валюте, то долларовой эквивалент ВВП в текущих ценах может составить порядка 55,3 млрд. долл., или 5,7 тыс. долл. на душу населения. Уровень грамотности взрослого населения в Беларуси составляет 99,7%, молодежи в возрасте от 15 до 24 лет – 99%, коэффициент общего количества поступивших в начальные учебные заведения составляет 94%.

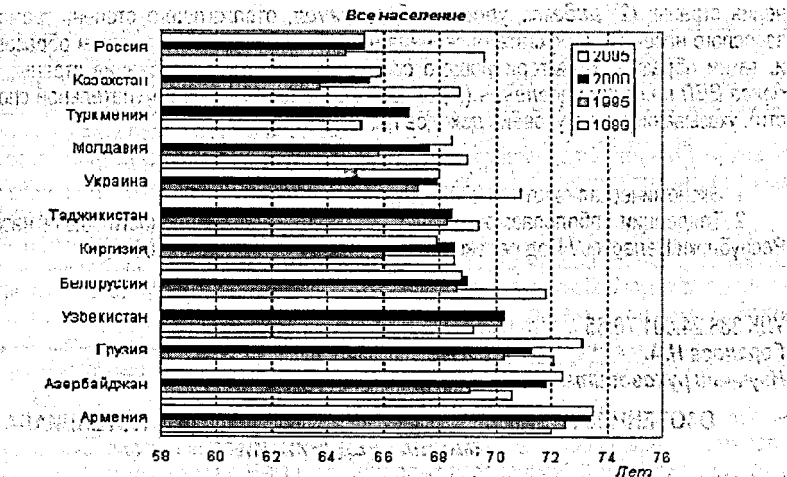


Рис. 2 – Ожидаемая продолжительность жизни при рождении населения стран СНГ, 1995, 2000 и 2005 годы, лет

В целом объем ВВП Беларуси, рассчитанный по ППС, в 2007 г впервые превысил психологически значимую отметку в 100 млрд долл и составил 110,6 млрд долл. Об этом свидетельствуют окончательные данные глобального доклада Всемирного банка «International Comparison Program /Final Results/», подготовленного в феврале 2009 г. для 146 стран мира.

Важным преимуществом индекса стала возможность его корректировки по мере совершенствования самой концепции человеческого развития. ИРЧП не стал неким застывшим конструктом. Напротив, как показывает практика, государства и международные организации в значительной мере стимулируются к дальнейшему поиску сопоставимых методик для расчета составляющих индекса в интересах повышения общего качества подобного рода статистики.

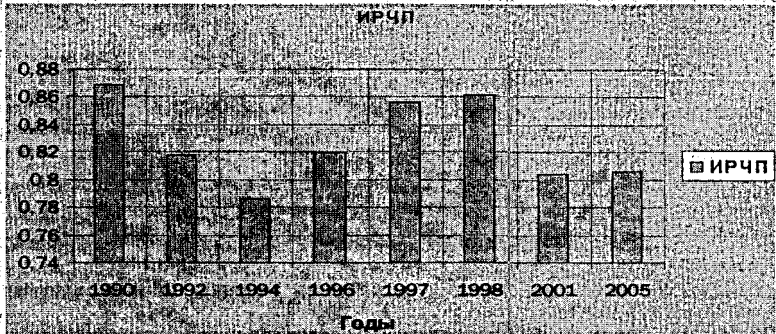


Рис. 3 – Динамика изменения ИРЧП

Таким образом, индекс развития человеческого потенциала (ИРЧП) в настоящее время общепризнан как универсальный агрегированный показатель, состоящий из (1) **индекса ожидаемой продолжительности жизни**, который в определенной степени можно считать отражением состояния системы здравоохранения и социального обеспе-

чения страны; (2) **индекса уровня образования**, отражающего степень грамотности взрослого населения и охвата населения начальным, средним и высшим образованием и, таким образом, характеризующего состояние системы образования страны; (3) **индекса ВВП на душу населения** (в долларах США по паритету покупательной способности), указывающего на уровень доходов граждан страны.

ЛИТЕРАТУРА

1. Экономическая газета. – 2002-2008.
2. Тенденции заболеваемости, смертности и продолжительности жизни населения Республики Беларусь / Под редакцией Л.П. Шахотько. – Минск, 2003.

УДК 338.24.001.76:65

Горелова Н.А.

Научный руководитель: к.э.н., доцент Козинец М.Т.

ОСОБЕННОСТИ ФОРМИРОВАНИЯ ИННОВАЦИОННОГО ПОТЕНЦИАЛА МАЛЫХ ПРЕДПРИЯТИЙ

На современном этапе развития экономики инновация трактуется значительно шире, нежели производство и реализация новых или улучшенных видов продукции, услуг, производственных и технологических процессов. Следовательно, меняются и подходы к определению ее сущности, разработке методов повышения и оценки ее эффективности.

В рамках данного процесса наиболее актуальным представляется вопрос оценки инновационного потенциала в рамках управленческой модели организационной деятельности на малом предприятии.

Анализ публикаций по проблеме оценки потенциала выявляет слабую её проработку на уровне отдельной отрасли и, особенно, на уровне предприятия. В некоторых публикациях лишь констатируется тот факт, что вопросы оценки потенциала отдельных предприятий остались в стороне от внимания исследователей.

Оценка рыночного, производственного, экономического, финансового, кадрового потенциала на текущий момент времени уже детально исследована и описана многими авторами в процессе анализа перехода страны к рыночной экономике. Однако проблема эффективной оценки инновационного потенциала малого предприятия остается открытой.

Для решения подобной задачи первоначально следует конкретизировать в теоретическом обороте экономическую категорию «инновационный потенциал предприятия», а затем наполнить ее конкретным функциональным содержанием для практического применения.

Проведем сравнительный анализ понятия инновационный потенциал предприятия (ИПП), предложенного различными авторами.

Общее понятие ИПП предлагает Ахметова Н. Н., определяя его как «...совокупность различных видов ресурсов, включая материальные, финансовые, интеллектуальные, научно-технические и иные ресурсы, необходимые для осуществления инновационной деятельности».

Более расширенное определение ИПП предлагают Сафонов Е.Н. и Паламаренко Г.А., а также Коробейников О.П., Трифилова А.А. и Коршунов И.А., кроме того, их подходы достаточно схожи. Так, Сафонов Е.Н. и Паламаренко Г.А. отмечают, что сильным в инновационном смысле считается предприятие, обладающее в полной мере научным и производственно-техническим потенциалом, включающим в себя:

- квалифицированные научные кадры;

- материально-техническое обеспечение, которое существенно влияет на уровень научно-технических решений, а также сроки создания и освоения нововведений. Вклю-