

архитектура» различных эпох, авторская фантазия сочетаются в уникальных контекстах и трактовках в виртуальной архитектуре.

Учебная дисциплина «Архитектурная графика» не только формирует профессиональные навыки, но способствует поиску личного авторского архитектурного почерка, индивидуального графического стиля. Высокий уровень графического мастерства и творческая продуктивность позволяет полнее и доступнее передавать замысел уже на ранней стадии разработки проекта. Ручная подача рабочих эскизов, авторские скетчи и многочисленные креативные наброски приобретают самостоятельную художественную ценность. Ряд их атрибутирован с использованием термина «архитектурная фантазия» и даже становится объектом коллекционирования. Особенно из-под руки известного архитектора или дизайнера. На сегодняшний день плоды деятельности проектировщика в области архитектуры и дизайна признаны отдельным видом творчества и даже направлением в изобразительном искусстве. Рост популярности этой области подтверждается профессиональными конкурсами архитектурной графики и выставками различного уровня, специализированными сайтами, количеством обучающих курсов и мастер-классов, популярностью ручного скетча в социальных сетях.

ЛИТЕРАТУРА

1. Иванов, А. О. Архитектурные фантазии в изобразительном искусстве и архитектуре: к уточнению понятия / А. О. Иванов // Культура и цивилизация. – 2017. – Том 7. – № 4А. – С. 405–418.

2. Хачатуров, С. Хогвартс воспринимается более подлинным, чем Царицыно / С. Хачатуров // Искусство. – 2019. – № 2 (609). – С. 8–22.

УДК 728.03:719

РЕСТАВРАЦИЯ ДВОРЦОВО-ПАРКОВОГО КОМПЛЕКСА НОВИЦКИХ КАК КУЛЬТУРНО-ТУРИСТИЧЕСКОГО ОБЪЕКТА

О. П. Носко

*УО «Брестский государственный технический университет»
Брест, Беларусь*

Дворцово-парковый комплекс – произведение садово-паркового искусства и архитектуры. Является масштабным архитектурным ансамблем монархической или аристократической загородной резиденции со значительной переработкой природного ландшафта, подчиненный единой концепции. Исторически сложившийся комплекс усадебных построек, садов и парков, зачастую включает в себя искусственные или естественные водоемы [2]. На территории Брестской области данные комплексы немногочисленны, однако представляют собой сочетание природных, культурных, исторических и архитектурных памятников.

Можно сказать, что в последние десятилетия XX века наблюдались две крупные по масштабу тенденции. Первая – это невероятно быстрый рост количества странствующих по миру людей, в результате чего туризм из незначительной сферы экономической деятельности превратился в одну из самых масштабных и прибыльных отраслей в мире. Второй – массовое распространение идей в обществе по защите окружающей среды, которые стали невероятно популярными.

Туристический ресурс усадеб, а так же усадебно-парковых комплексов – сочетание природного и историко-культурного наследия данных объектов. И именно эти компоненты познавательных и рекреационных ресурсов являются неразделимыми фактически для любого региона или местности.

Чтобы определить перспективы комплексов дворцово-парковых ансамблей как туристических объектов, необходимо выявить их потенциал, а именно присутствие следующих характеристик:

- географическое расположение;
- разнообразие природы;

- история объекта;
- варианты особенных архитектурных планировочных и декоративных решений;
- разнообразные варианты планировок устройства садов и рукотворных парков.

Исходя из данных критерий, можно будет выбрать определенное предложение по использованию культурно-исторического потенциала усадебно-парковых комплексов.

Наиболее целесообразные варианты использования:

- Включение родовых усадеб и поместий в классификационные туристические маршруты. Они могут быть объединены как одной тематикой, так и одним архитектурным стилем.
- Необходимость присоединения историко-культурных объектов в уже существующие туристические маршруты.
- Предоставить возможность организации показа исторических фильмов (на пленке) в наиболее уцелевших зданиях.
- Возможность приспособления усадеб для проведения различных мероприятий, выставок, конференций и т. д.
- Создание в помещениях дворцов (усадеб) разной направленности музеев.
- Реализация вблизи дворцово-парковых комплексов туристических ансамблей.
- Возможность проведения творческих и поэтических вечеров, спектаклей с приглашением именитых авторов и т. д.

Большинство дворцово-парковых комплексов находятся в плачевном состоянии: брошенные, ветхие, в аварийном состоянии и тому подобное. Это говорит о том, что наше историко-культурное наследие бедно в смысле сохранности. Если бы все исторические ценности были сохранены, это отразилось бы на архитектурных, исторических, генеалогических, туристических, экологических и экономических аспектах страны. Из всех ансамблей Ляховичского района остановимся на территории дворцово-паркового комплекса имени Новицкого в деревне Совейки.

Совейки находятся в 17 км к юго-востоку от города Ляховичи, в 2 км к востоку проходит граница с Минской областью. Деревня стоит на водоразделе бассейнов Немана и Днепра, к югу и востоку от Совеек берут начало ручьи со стоком в Цну, а к западу — со стоком в Щару (рисунок 1) [4].

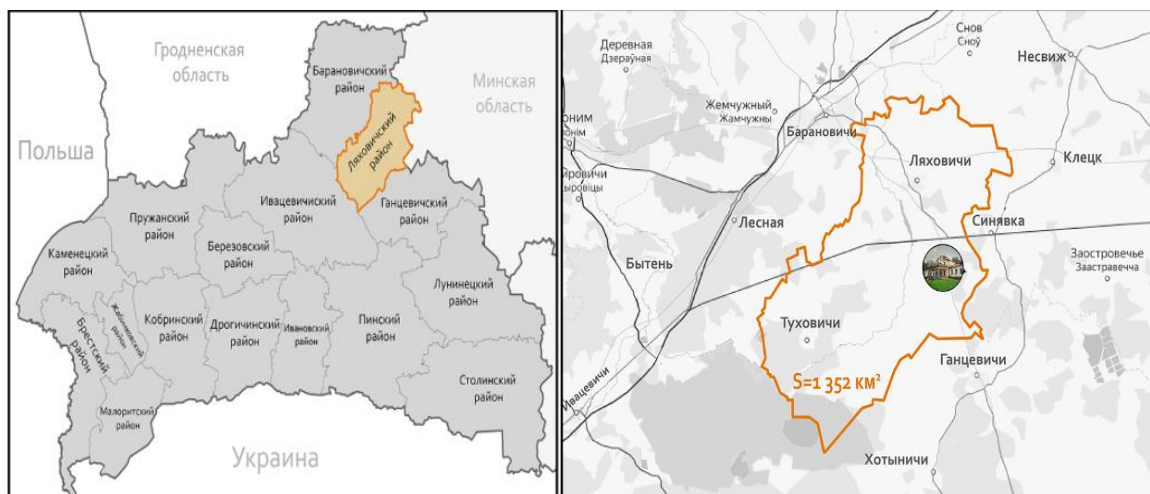


Рисунок 1 – Ситуационная схема

На данный момент усадьбой владеет компания СЗАО «ЛадаГарант». Была названа в честь Гектора Новицкого, далеко не первого ее владельца. В 1861 г. Г. Новицкий получил свидетельство об отсутствии у имения казённых и частных долгов, исков и запретов и стал его полноправным управляющим [4].

Сохранившийся до современности комплекс бывшей усадьбы Новицких в д. Совейки включает в себя усадебный дом, официну, бровар, амбар, хозпостройки, флигель и парк (рис. 2). Сам совейковский парк – ценный памятник природы и дворцово-паркового искусства. Памятник природы республиканского значения (постановление Минприроды РБ от 16.07.2007 № 72) [4].

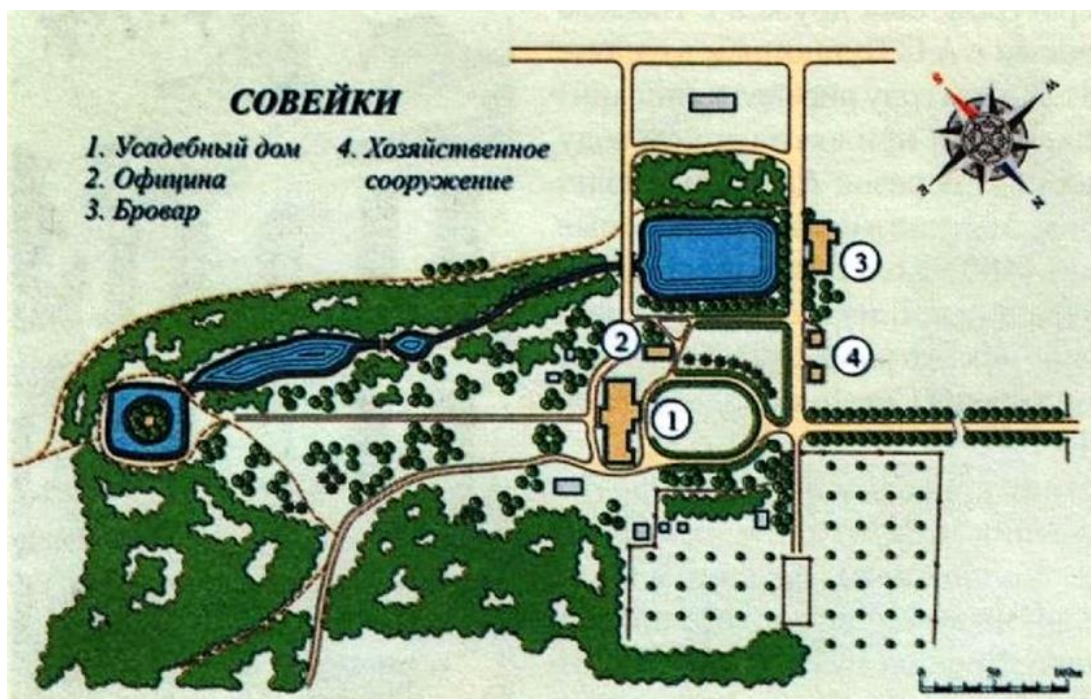


Рисунок 2 – Старый генеральный план усадьбы

Что касается композиции дворцово-паркового ансамбля Новицких, то прослеживается вытянутая ось, вдоль которой находится выездная аллея и брама. Сам усадебный дом, парк и партер отклонены от центральной оси. Всю композицию завершает комплекс из трех водоемов, на одном из которых есть остров.

Основа архитектурно-художественной концепции рассматриваемого комплекса – создание точки притяжения для туристов. Восстановить разрушенные постройки, которые входили некогда в состав паркового ансамбля, сам парковый ансамбль, сделав его доступным для прогулок. Снабдить территорию стоянками туристического транспорта и приезжих, соорудить помещения для конного транспорта.

Все постройки могут приобрести новые функции, с полным восстановлением прежнего облика. Бывший флигель переоборудовать под колоритную корчму со здешними традициями и яствами. Старые стойни вдохнут в себя новую жизнь и примут в свои двери новых жильцов. По парку можно будет прокатиться на лошадях или же велосипедах (рис. 3).

УСАДЕБНЫЙ ДОМ (XIX ВЕК) ВИНОКУРЕННЫЙ ЗАВОД. 1901Г ЖИЛОЙ ДОМ XIX ВЕК



Рисунок 3 – Постройки комплекса

ХОЗПОСТРОЙКИ XIX В



ПРИРОДНЫЙ ПАРК



ФЛИГЕЛЬ (XIX В.)



Рисунок 4 – Постройки комплекса

Сама же усадьба может стать и местом проведения торжественных балов, мероприятий, интерактивных выставок, различных конференций. Бровар со своими цехами можно вернуть в работу и начать производить Совейковское вино. Маленький жилой домик превратить в гостиницу для желающих прочувствовать на себе весь колорит данного места. Тут можно будет и отчеканить самому себе монетку с гербом, написать не-большую рукопись, научиться стрелять, а возможно и фехтовать. Если захочется приехать на длительное время, рядом можно будет возвести большую туристическую базу отдыха (рис. 4).

Тем самым на территории ансамбля образуются функциональные основные зоны: музейно-экспозиционная, для проживания, для питания, административно-хозяйственная, парковая (рис. 5).

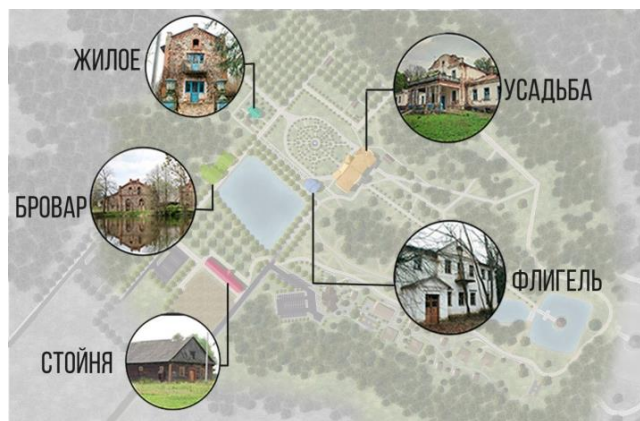


Рисунок 5 – Новый генеральный план

Приспособление, реставрация, оживление историко-культурных памятников по средствам туризма помогает обществу вернуться к своим истокам, приблизиться к природе и прошлому, а так же воспитать в нем определенные ценности. Восстановив хотя бы малую часть объектов, можно будет обогатить наследие государства.

ЛИТЕРАТУРА

1. Aftanaz, R. Dzieje rezydencji na dawnych kresach Rzeczypospolitej, tom 2/ R. Aftanaz; Wrocław, Warszawa. Kraków, Zakład Narodowy imienia Ossolińskich Wydawnictwo: 1992 – 478 с.

2. Методические рекомендации для самостоятельной работы обучающихся по дисциплине «Историческая реконструкция и реставрация объектов лесопаркового хозяйства» // [Электронный ресурс]. – Режим доступа: https://orensau.ru:8081/doc/test/35.04.01-02/UMK/-UMKS_2449_35.04.01-02_30.08.17OP__61041.pdf. – Дата доступа: 20.09.2021.

3. Несцярчук, Л. М. Замкі, палацы, паркі Берасцейшчыны X–XX ст. / Л. М. Несцярчук – Мінск. : БЕЛТА, 2002 – 336 с.

4. Совеікі [Электронны рэсурс]. – Режим доступа: <https://ru.wikipedia.org/wiki/Совеікі> – Дата доступа: 20.09.2021.

5. Федорук, А. Т. Старинные усадьбы Берестейщины / А. Т. Федорук; ред. Т. Г. Мартыненко. – Минск. : БелЭн, 2004 – 576 с.

УДК 72.04.01

ИСПОЛЬЗОВАНИЕ СВЕТОПРОПУСКАЮЩЕГО МАТЕРИАЛА НА ОСНОВЕ МИНЕРАЛЬНЫХ НАПОЛНИТЕЛЕЙ И ВЯЖУЩИХ С ДИСКРЕТНЫМИ СВЕТОПРОВОДЯЩИМИ КОМПОНЕНТАМИ В ДИЗАЙНЕ АРХИТЕКТУРНОЙ СРЕДЫ, ФАСАДОВ, ЗДАНИЙ И ИНТЕРЬЕРОВ

О. В. Колесников

*УО «Брестский государственный технический университет»
Брест, Беларусь*

Введение

Венгерским архитектором Ароном Лосконши в 2002 году была разработана технология получения светопропускающего искусственного камня. Этот новый строительный материал состоял из оптического стекловолокна, уложенного в бетонную смесь. Этот продукт был назван им Litracon (Литракон). В этой технологии стеклянные волокна укладывались поперек стен в скользящей опалубке и заполнялись тонким слоем бетонной смеси, затем весь процесс многократно повторялся. В итоге получались бетонные блоки, пропускающие часть светового потока с одной стороны на другую. Естественно через этот камень проходит только та часть света из всей площади освещенной поверхности, которая попала на светопроводящие компоненты-световоды. Площадь поверхности световодов по отношению к площади всей поверхности может составлять в среднем до 20 %.

Из-за своей высокой стоимости этот инновационный и перспективный материал применяется обычно в ограниченном количестве в основном в создании внутренних пространств интерьеров или облицовки небольших участков фасадов, а так же в малых архитектурных формах. В больших массах он применялся в основном для значимых объектов, таких как павильон Италии на «Экспо–2010» в Шанхае (группа итальянских архитекторов IODI-SEARCHITETTI) или построенное в 2005 году здание автомобильного концерна BMW в Лейпциге (бюро Zaha Hadid Architects), в интерьерах главного офиса Банка Грузии в Тбилиси (Architectural Group & Partners, Tbilisi).

Такой материал в настоящее время выпускает различные производители, такие как венгерский Litracon Kft, немецкий Lucem Lichtbeton.



*Рисунок 1 – Фасад павильона Италии на «ЭКСПО 2010» в Шанхае
из светопроводящего бетона*