

ГРАДОСТРОИТЕЛЬНАЯ ПОЛИТИКА БРЕСТСКОГО РЕГИОНА. ВЕКТОР, ПРИОРИТЕТЫ, ЗАДАЧИ

Н. Н. Власюк

УО «Брестский государственный технический университет»
Брест, Беларусь
E-mail: uiasiuk@list.ru

Аннотация. Статья освещает современный этап градостроительства и урбанистики, актуальные вопросы и приоритеты территориального развития Брестской области в Республике Беларусь. Вопросы сохранения малых городов и населенных пунктов, улучшения качества городской среды; сохранения историко-культурного наследия; развития пригородных зон Бреста и городов областного подчинения; развития экономики регионов и сокращения разрыва в качестве жизни населения; развития умных городов, внедрения цифровых технологий, сервисов, функциональной и качественной трансформации городской среды; проектирования в населенных пунктах новых кварталов застройки с современными параметрами качественной и разнообразной среды; развитие инженерной и транспортной инфраструктур; развития новых видов инфраструктур (индустриальных, логистических парков и т. д.); развития экологического и туристского потенциала региона.

Градостроительная политика – целенаправленная деятельность государства по формированию благоприятной среды обитания населения исходя из условий исторически сложившегося расселения, перспектив социально-экономического развития общества, национально-этнических и иных местных особенностей. Градостроительная политика Беларуси, утверждаемая каждые пять лет Главой государства до 2020 года, имела преимущество еще с советского времени. И это было достижение, которое ставилось в пример упорядоченного градостроительного развития на всем постсоветском пространстве. В настоящее время утвержденная градостроительная политика отсутствует.

Брестской области, региону также нужен понятный вектор дальнейшего развития и качественного совершенствования. За последние несколько лет в областном центре были разработаны и утверждены генплан города, стратегия пространственного развития и концепция умного, интегрированного города «Брест Симбиозити-2050», которые сегодня реализуются в виде отдельных проектов. Все это дало качественный рывок в градостроительном развитии города, понятную для власти дорожную карту.

Актуальными для Брестчины сегодня остаются следующие вопросы:

- сохранение малых городов и населенных пунктов, улучшение качества городской среды;
- сохранение историко-культурного наследия;
- развитие пригородных зон Бреста и городов областного подчинения;
- развитие экономики регионов и сокращение разрыва в качестве жизни населения в городах областного подчинения (Барановичи, Пинск), где должны быть обеспечены ускоренные темпы социально-экономического развития;
- развитие умных городов, внедрение цифровых технологий, сервисов, функциональная и качественная трансформация городской среды;
- проектирование в населенных пунктах новых кварталов застройки с современными параметрами качественной и разнообразной среды.
- развитие инженерной и транспортной инфраструктур;
- развитие новых видов инфраструктур (индустриальных, логистических парков и т. д.);
- развитие экологического и туристского потенциала региона.

Для эффективной работы по развитию населенных пунктов необходимо наличие актуальной градостроительной документации – схем комплексной территориальной организации области (фото 1) и районов, генеральных планов городов, проектов детального планирования жилых районов. Комитет архитектуры и строительства области активно сотрудничает с проектными институтами УП «БЕЛНИИПГРАДОСТРОИТЕЛЬСТВА», ОАО «Брестпроект», УП «Минскград», а также областным, городскими и районными УКСами, что позволяет своевременно разрабатывать градостроительные проекты для комплексного развития населенных мест, а также выполнять показатели по вводу жилья и объектов инфраструктуры.



Рисунок 1 – СКТО Брестской области (РУП БЕЛНИИПГРАДОСТРОИТЕЛЬСТВА)

Сегодня в разработке находится ряд градостроительных проектов. Это схема комплексной территориальной организации пригородной зоны г. Бреста (рис. 2); генеральные планы г. Столина и р. п. Речица Столинского района, аг. Жемчужного Барановичского района, д. Скоки Брестского района, д. Подлесье Каменецкое Брестского района, аг. Беловежского Каменецкого района, г. п. Логишин Пинского района, г. п. Шерешево Пружанского района, городов Иваново, Береза, Ляховичи, Кобрин, города-спутника Жабинка; детальный план района Волынка – Гершоны в Бресте и другие проекты. На 2022 год рассматриваются также варианты проектирования Стратегий пространственного развития (мастер-планов) с учетом концепций «Умный город» в сотрудничестве с министерством информации для городов областного подчинения – Барановичи, Пинск.

Сохранение малых городов и населенных пунктов, создание новых мест занятости, улучшение качества городской среды

Одним из важных государственных приоритетов является сохранение малых городов и сельских населенных пунктов. Для реализации данной задачи необходимо создание новых мест занятости, не менее важным является улучшение качества городской среды, объектов социального обслуживания, инженерной инфраструктуры. В качестве государственной поддержки, помимо уменьшения налоговых вычетов, ежегодно в малых городах и сельских населенных пунктах, агрогородках проводятся фестивали-ярмарки тружеников села «Дажынкi». В последние годы в Брестской области фестиваль проводился в 2017 г. в Давид-Городке Столинского района, в 2018 г. – в Ружанах Пружанского района, в 2019 г. – в Высоком Каменецкого района, в 2020 г. – в аг. Дивин Кобринского района, в 2021 г. – в г. п. Логишин Пинского района. С учетом динамики развития населенных пунктов, численности населения и общего уровня благоустройства на проведение фестиваля-ярмарки тружеников села «Дажынкi» в период с 2022–2024 гг. претендуют г. п. Городище Барановичского района, г. п. Телеханы Ивацевичского, г. п. Домачево Брестского, г. п. Антополь Дрогичинского, г. п. Шерешево Пружанского, р. п. Речица Столинского района. В 2022 г. областной фестиваль-ярмарка тружеников села «Дажынкi» будет проводиться в Телехамах. Обозначен ряд населенных пунктов, перспективных для развития (пункт 24 Комплекса мер по реализации положений Директивы Президента Республики Беларусь от 4 марта 2019 г. № 6 «О развитии села и повышении эффективности аграрной отрасли»), составлен план мероприятий по преобразованию сельских населенных пунктов до статуса «Деревня будущего», которым предусмотрено совершенствование поселковой среды, производственной сферы предприятий комму-

нальной и частной форм собственности и предпринимательской активности населения. В данный план вошли 38 населенных пунктов области.

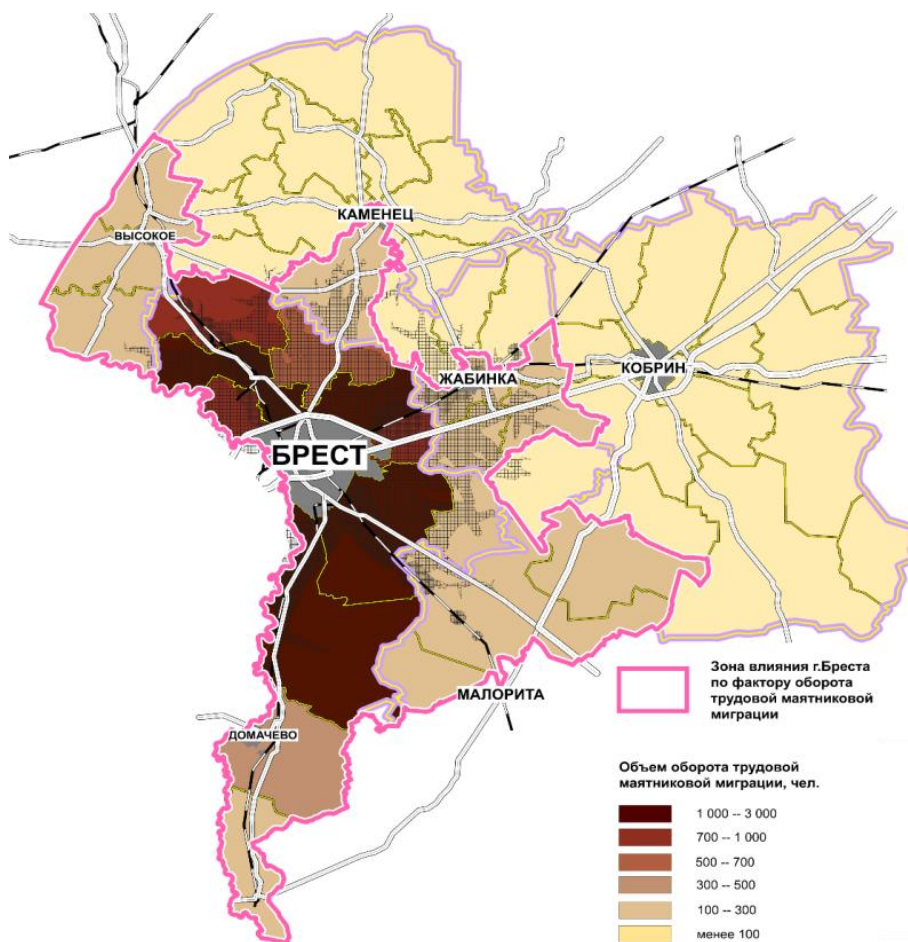


Рисунок – 2 Проект пригородной зоны Бреста. УП «БЕЛНИИПГРАДОСТРОИТЕЛЬСТВА», 2021



Рисунок 3 – г. п. Логишин, место проведения фестиваля-ярмарки «Дажынкi», 2021

Сохранение историко-культурного наследия

Многие населенные пункты Брестчины известны своими памятниками архитектуры, усадебно-парковыми комплексами, культовыми объектами, многим из которых возвращается новая жизнь. Некоторые объекты восстанавливаются, некоторые консервируются. Практически подходят к завершению работы по реставрации Коссовского дворцово-паркового комплекса (рис. 4), активно продвигаются работы по консервации центрального объема и реставрации флигеля в Ружанском дворцово-замковом комплексе (рис. 5). Действует музей в отреставрированной усадьбе Немцевичей в д. Скоки, оборонная вежа в Каменце (рис. 6). Ждут своего времени усадьбы в Высоком, Гремяче, монастырь картузианцев в Березе и др. Исторические объекты являются визитной карточкой, туристским брендом многих населенных мест Брестчины. Впереди немало ремонтно-восстановительных работ на объектах наследия, мероприятий по совершенствованию туристской инфраструктуры. Создание качественной городской среды. Происходит переосмысление понятия качественной городской среды как пространства, комфортного для жизни. Выдвигаются новые требования к градостроительному, архитектурному проектированию, дизайну городской среды. Востребована выразительная, разнообразная архитектура жилых районов (рис. 7).



Рисунок 4 – Реставрация Коссовского дворца. Бренды малых городов



Рисунок 5 – г. п. Ружаны, реставрация замка Сапегов



Рисунок 6 – г. Каменец, Белая Вежа – символ региона



Рисунок 7 – Современная комплексная малоэтажная застройка в г. Бресте, р-н Малиновка, 2021 г.

Актуальным вопросом уже не одно десятилетие остается создание современных архитектурных решений жилой застройки. Необходимо проведение республиканских конкурсов на разработку лучших проектов для небольших городов. Важно «не уничтожить» новым масштабам их сложившуюся застройку и не утратить существующую привлекательность. Сегодня нужна перенастройка подходов и приоритетов в градостроительстве. Для полноценного городского развития помимо проектирования важно также грамотное управление городским хозяйством. Необходимо развитие урбанистики – науки, занимающейся развитием различных городских систем (транспорт, пешеходная инфраструктура, экология, здравоохранение и др.) и их взаимодействием между собой и с жителями города. Новые аспекты урбанистики раскрыли цифровые технологии «Умного города». Беспрецедентная скорость развития технологий в цифровую эпоху ускорила социотехнологические трансформации. Город меняется, вследствие внедрения цифровых сервисов происходит переосмысление работы городской инфраструктуры. Важно, помимо цифровизации отдельных сегментов городских инфраструктур, находить общие цели и синергию различных городских сервисов. Примером может служить утвержденная концепция умного города «Брест СимбиоСити-2050», где город рассматривается как целостная система взаимодействия различных городских систем (рис. 8). Аналогичные концепции планируется в ближайшее время внедрить в городах внутриобластного подчинения с численностью населения более 80 тыс. человек, где в соответствии с Указом Президента должно быть обеспечено ускоренное социально-экономическое развитие, прежде всего это Барановичи и Пинск. Требования по созданию

универсального дизайна городской среды – современная необходимость. Все, что в населенных пунктах строится, реконструируется, должно соответствовать параметрам безбарьерной среды, доступной для всех категорий граждан.



Рисунок 8 – Модель «Умного города»

Развитие пригородных зон Бреста и городов областного подчинения, строительство новых и реконструкция существующих поселков в пригороде крупных городов. Сегодня возможность удаленной работы стала для многих обычным делом, к тому же изменение условий работы во время пандемии и желание жить в экологически чистой среде создают новый тренд жизни за городом вблизи крупных городов. В Бресте в рамках проекта пригородной зоны с учетом концепции «компактного города» на очередном областном архитектурно-градостроительном совете была утверждена политика, предусматривающая создание усадебного малоэтажного пояса поселков-спутников вокруг Бреста на основе существующих населенных пунктов, а также создание новых поселений. Планируется формирование агломерации в границах пригородной зоны Бреста (усиление связей с близлежащими городами, городом-спутником, сельскими населенными пунктами вокруг города) (рис. 9).

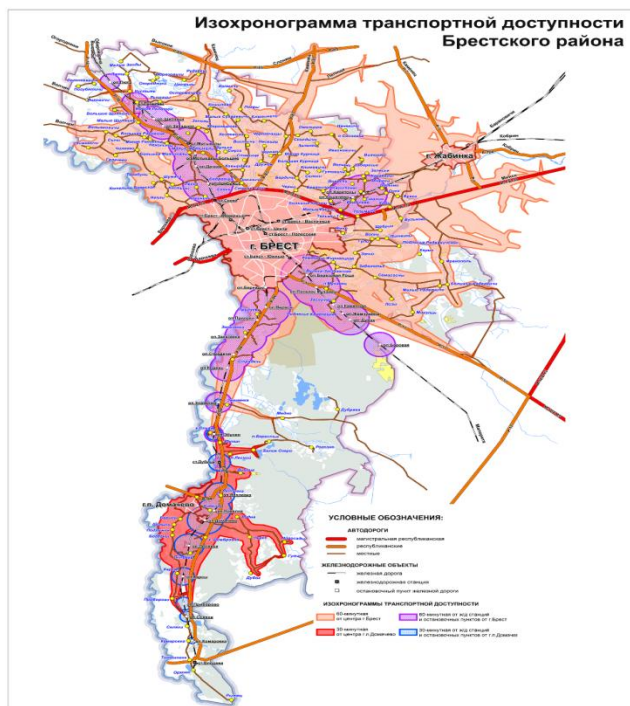


Рисунок 9 – Изохронограмма транспортной доступности Брестского района, УП «БЕЛНИИПГРАДОСТРОИТЕЛЬСТВА»

Создание привлекательного образа города-спутника

Важно понимать, что город-спутник – это не спальный район города (рис. 10), а самостоятельная единица, обладающая набором качеств и возможностей, которых нет в городском центре. Это возможность получить по очереди участок для строительства индивидуального, блокированного жилого дома или квартиру в комфортном малоэтажном многоквартирном доме. Возможность жить в экологически чистой среде со всей социальной и бытовой инфраструктурой, не уступающей большому городу. Хорошая транспортная связь с городом-центром и возможность работать в самом спутнике. В настоящее время УП «БЕЛНИИП-ГРАДОСТРОИТЕЛЬСТВА» ведется разработка генерального плана города-спутника Жабинки с уточнением параметров жилой застройки. Предпочтение планируется отдать малоэтажной и среднеэтажной застройке.

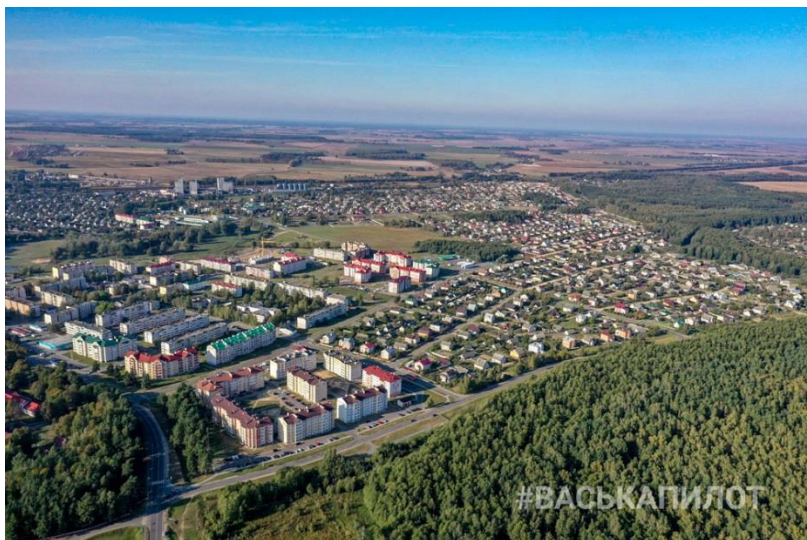


Рисунок 10 – Город-спутник Жабинка

Развитие новых видов инфраструктур (индустриальных, логистических парков и т. д.). Брестчина имеет удачное географическое положение. Через область проходит трансевропейский транспортный коридор E30, осуществляется перевозка грузов, поэтому создание логистического индустриального парка с жилыми кварталами в районе СЭЗ аэропорта, где пересекаются автомобильный, железнодорожный, воздушный, речной транспорт, – вполне разумное решение, которое к тому же даст импульс к развитию города-спутника. Развитие инженерной и дорожной инфраструктур. Необходимо дальнейшее совершенствование автодорог и транспортных коридоров. В настоящее время ведется проектирование автодороги М1 (E30): участок от Бреста до Кобрина, в перспективе до Минска, для улучшения качества и безопасности сообщения. На техническом совете рассмотрены три варианта трассировки автодороги с обходом населенных пунктов и созданием развязок в разных уровнях. Реализация проекта позволит увеличить скорость движения на отдельных участках с 60–90 до 120–140 км/ч. Сегодня важно продолжить развитие придорожной инфраструктуры, позволяющей обеспечить соответствующий уровень сервиса для транзитных перевозчиков и туристов, а также устройство электрических заправочных станций.

Очевидно, что для решения сложившихся проблем необходимо утвердить градостроительный кодекс, разработать и утвердить градостроительную политику республики, вернуть полномочия главным архитекторам и передать несвойственные архитектуре и территориальному развитию вопросы соответствующим службам. Необходимо проводить архитектурные конкурсы по благоустройству, по застройке жилых районов, включать требования по архитектуре в условия тендера на проектирование. Важно дополнительно финансировать (республиканские, областные программы – по аналогии с Российской Федерацией) и стимулировать благоустройство общественных пространств больших городов и малых населенных пунктов. Для поднятия уровня благоустройства в 2022 г. Брестский облисполком планирует

проведение международного ландшафтного фестиваля «Город-сад», в рамках которого пройдут конкурсы на лучшее озеленение жилых дворов, городских общественных пространств, мастер-классы, семинары. Таким образом, для успешного развития региона важно сконцентрироваться на предложенных градостроительных приоритетах: улучшение качества городской среды, сохранение историко-культурного наследия; развитие пригородных зон областного центра и городов областного подчинения; внедрение современных подходов – разработка концепций «умных городов» (приоритет городам областного подчинения с ускоренным темпом социально-экономического развития (Барановичи, Пинск)), внедрение цифровых технологий, сервисов, функциональная трансформация городской среды; развитие инженерной и транспортной инфраструктур; развитие новых видов инфраструктур (индустриальных, логистических парков и т. д.); развитие экологического и туристского потенциала региона. При этом важно не потерять и учитывать масштаб и индивидуальность малых городов.

ПОИСКИ РЕГИОНАЛЬНОЙ СПЕЦИФИКИ АРХИТЕКТУРЫ В ЗАПАДНОЙ СИБИРИ В 1900-Х – ПЕРВОЙ ПОЛОВИНЕ 1950-Х ГГ.

С. С. Духанов

Филиал ФГБУ «ЦНИИП Минстроя России» Научно-исследовательский институт теории и истории архитектуры и градостроительства (НИИТИАГ)

Москва, Россия

E-mail: ssd613@ngs.ru

Рассматриваются поиски региональной специфики архитектуры в Западной Сибири в 1900-х – первой половине 1950-х гг., которые были основаны на изучении природно-климатических особенностей региона. Сторонники этого подхода стремились учесть природно-климатические факторы в объемно-планировочных и конструктивно-пластических решениях, чтобы добиться безаварийной эксплуатации зданий в суровых условиях Западной Сибири и украсить архитектурой невыразительную природную среду. Исследование основано на архивных источниках.

Ключевые слова: история архитектуры, региональная специфика, природно-климатические условия, Западная Сибирь.

Поиски региональной специфики архитектуры Западной Сибири, как правило, всегда связывались с поисками так называемого «сибирского стиля», которые, как показали исследования, оборвались к началу 1920-х гг. [18, с. 88–90; 28, с. 66–67]. Настоящая статья посвящена другому подходу. Как следует из архивных материалов и публикаций западносибирских архитекторов 1900–1950-х гг., в этот период развивался и второй, альтернативный первому подход, который не был связан с каким-либо стилем: поиски объемно-планировочных и конструктивно-пластических решений, которые обеспечивали безаварийную эксплуатацию зданий в суровых сибирских условиях.

До 1917 г. эти поиски наиболее активно шли в Томске, который в начале XX в., благодаря наличию ряда высших учебных заведений, был одним из важнейших центров архитектурно-художественной мысли Западной Сибири.

Во-первых, томские архитекторы активно изучали зодчество коренных народов Сибири и пытались переосмыслить его формы. Наиболее отвечающей условиям Сибири они считали зимнюю юрту, которая, в отличие от произведений «северного модерна» и «норвежского стиля», имела «чисто сибирские формы» [32, с. 2].

Этот принцип формообразования представлен в творчестве архитектора А. И. Лангера, главным образом в его постройках 1913–1916 гг. С одной стороны, Лангер стремился использовать подчеркнута крупные, монументальные формы, которые придавали его зданиям впечатление мощи и коренности, – они казались словно бы выросшими в землю. С другой стороны, уплощенные, округлые завершения зданий (шатров, куполов, фигурных парапетов) также вносили в его постройки характерные «юрточные» черты [20, с. 40].