

МИНИСТЕРСТВО ОБРАЗОВАНИЯ РЕСПУБЛИКИ БЕЛАРУСЬ  
БРЕСТСКИЙ ПОЛИТЕХНИЧЕСКИЙ ИНСТИТУТ  
КАФЕДРА АРХИТЕКТУРНОГО ПРОЕКТИРОВАНИЯ И РИСУНКА

# МЕТОДИЧЕСКИЕ УКАЗАНИЯ

по работе над  
изображением  
обнаженной  
фигуры  
человека

для студентов  
архитектурной  
специальности



Брест 1999

УДК 741.02/.7(07)

Цель данной работы – дать будущему архитектору общие закономерности постановки фигуры, основные опорные точки скелета, пропорциональные соотношения и предупредить грубые ошибки при изучении пластики фигуры человека.

Составители: Л.Н. Храпунова, доцент.

## ПРЕДИСЛОВИЕ.

Изучению и рисованию обнаженной фигуры человека в программе по рисунку на архитектуре отводится большое место. Это способствует углублению знаний по вопросам конструкции, движения, пропорций и композиции, позволяет воспитать более тонкий подход к изучению многообразных форм природы. Материальные ценности в том числе и архитектура, создаются для человека. И форма, и психика человека часто определяют пластику многих создаваемых архитектором предметов. И хотя изображаются только архитектурные объекты и предметы, человек от них не отделим.

Будущий архитектор должен легко и свободно владеть искусством рисунка сложной формы, какой является обнаженная фигура человека, - это поможет ему создавать свои архитектурные композиции, воплощать в них свои идеи, свои творческие замыслы.

Чтобы овладеть искусством изображения обнаженной фигуры человека, кроме знаний и умений, требуется большая практическая работа. К рисованию обнаженной натуры человека студент подходит постепенно, через длительное рисование и изучение элементарных объемных форм, а также отдельных элементов человеческого тела; гипсовых слепков глаза, стопы, уха, руки, головы и т. д.

За период обучения на 2 - м курсе студенты выполняют рисунки гипсовых статуй ( Дорифора, Апоксиомена, Аполлона и др. ), рисуют анатомическую модель ( экорше ) работы Гудона - выдающегося французского скульптора XVII века. Это является подготовительным этапом при переходе к рисованию натурщиков. Рисование с гипсовых слепков способствует глубокому познанию студентом пластической анатомии человека, что позволяет ему, накопив опыт, вести работу сознательно, а не слепо, поверхностно срисовывать внешнюю форму.

## ПРОПОРЦИИ ФИГУРЫ ЧЕЛОВЕКА.

Основные опорные точки скелета и узлы связи используют как ориентиры при определении сравнительных пропорций. Полезно знать главные пропорциональные соотношения частей фигуры взрослого человека, чтобы, избегая шаблона, найти в рисунке характер и индивидуальные особенности данной модели (рис.1).

Серединной вертикально стоящей фигуры натурщика является лонное сращение - лобок 5, делящий ее на две равные части (верхнюю и нижнюю).

Голова, взятая за единицу измерения, укладывается по высоте фигуры примерно семь раз.

Нижняя конечность делится по коленному суставу пополам - бедро равно голени вместе со стопой.

Расстояние от лобка до яремной ямки 3 несколько больше длины бедра, голени со стопой 7. Таким образом, эти три размера легко сравнить между собой.

Верхняя конечность от акромиального отростка лопатки до первого сустава указательного пальца равна трем или трем с половиной размерам головы. Плечо от акромиального отростка до локтевого сустава равно полуторным размерам головы и расстоянию от яремной ямки до талии (или пупка) 4. Опущенная рука равна трем головам. Средний палец кисти достигает середины бедра.

На боковой поверхности (в профиль) серединной фигуры является большой вертел бедра, а на задней поверхности - нижняя точка крестца, делящая фигуру пополам.

Голень со стопой равны двум головам: бедро (от коленного сустава до большого вертела) также равно двум головам. Таким образом, в длине нижней конечности укладывается четыре размера головы.

Определив крупные пропорциональные соотношения, переходим к поискам размеров деталей. Так, длина кисти равна расстоянию от подбородочных возвышений 2 нижней челюсти до лобных бугров 1. Длина шеи со спины также равна длине ключицы и высоте лопатки. Длина позвоночного столба (от первого шейного позвонка до крестца) составляет четыре размера длины кисти руки.

Длина стопы равна расстоянию от локтевого отростка до шиловидного отростка локтевой кости.

Знаний основных пропорциональных соотношений, показанных на рис. 1, вполне достаточно для начинающего архитектора, чтобы предупредить грубые ошибки при изучении пластики фигуры человека.

Изучение скелета, соединений костей и мышечной основы человека дает конструктивное обоснование внешней пластики тела. Опираясь на знание закономерностей внутренней структуры, студент правдиво и глубоко изображает натуру.

При переходе к рисованию и изучению живой натуры (рис.3) большое значение для успешной работы студентов имеет то, насколько учебное помещение обеспечено специальным

оборудованием, насколько рационально и методично организована работа.

Натурщика нужно поставить на подиум высотой 30 - 40 см, фон следует взять нейтральный по цвету. Освещение может быть естественным, но лучше всего искусственное с помощью подвесных софитов, что позволяет быть независимым от погодных условий. При выборе для рисунка обнаженной фигуры нужно отдать предпочтение мужской натуре с четко выраженной мускулатурой. Натурщик, у которого хорошо читаются мускулатура, костная основа, просто необходим в первых обнаженных постановках. На такой модели студенту легче и интереснее вести анализ, конструктивный разбор формы. Выбирать место для рисования натуры надо на таком расстоянии, чтобы можно было охватить ее одним взглядом, не поворачивая головы, т.е. на расстоянии, соответствующем нормальному углу зрения. Согласно закону, открытому Леонардо да Винчи и установленному опытом рисования с натуры, нормальный угол, при котором представление о сумме предметов в пространстве сохраняется в цельной и единой картине, должен быть в пределах  $30^\circ$  (2,5 или 3 высоты натурщика).

На протяжении всей работы необходимо сохранить постоянную точку зрения, и чтобы рисунок находился от рисующего на расстоянии вытянутой руки. Это дает возможность видеть работу в целом.

Хорошо, если в аудитории имеется скелет человека и экорше, а также анатомический альбом для справок.

Первая постановка человека - натурщика должна быть простой и ясной. Натурщик стоит на подиуме в вертикальном положении с опорой на одну ногу. Освещение сверху и несколько спереди, чтобы формы модели читались четко.

Сначала лучше сделать несколько рисунков (2 - 4 часа) с разных точек зрения: спереди, сбоку, сзади (рис. 2, 3, 4). Они помогут студентам практически усвоить способ построения стоящей фигуры, последовательность ведения рисунка, изучить натуру со всех сторон и более остро почувствовать, что объект имеет три измерения и занимает определенное место в пространстве, - а это значит, что, рисуя фигуру человека, надо мыслить формой, по законам перспективы. В первых учебных рисунках упор делается на конструктивное построение в линейной манере, где надо передать пропорции фигуры, построение больших объемных форм и их взаимосвязь, опираясь на знание анатомии.

Последовательность ведения рисунка состоит из трех основных этапов:

1. компоновка ( выбор размера листа, размещение изображения на листе бумаги );

2. постановка фигуры на плоскости ( нахождение точки опоры );

3. построение ( разработка больших частей и каждой формы, их взаимосвязь ).

Первая задача рисующего - разместить изображение на листе бумаги определенных размеров и формата. Легкими штрихами намечается нижняя и верхняя границы фигуры человека. Определяется линия горизонта и плоскость опоры (подставка). Легкими линиями (на глаз) намечаются основные большие формы, устанавливается характер движения фигуры. Подошвы ног и расстояние между ними служат площадью опоры стоящей фигуры. В земных условиях все предметы обладают тяжестью, имеют площадь опоры. И чем больше площадь, тем они устойчивее. На рисунках 5, 6, 7, 8, 9, 10 показаны различные положения человека и перемещение центра тяжести его тела.

Если в нашей постановке натурщик опирается на одну ногу, то вертикаль центра тяжести пойдет через стопу опорной ноги. Проводится вертикальная линия центра тяжести от подошвы опорной ноги вверх, до края головы. Общая длина вертикали, от точки опоры до верхней точки головы, будет равна росту фигуры. Эта вспомогательная вертикаль поможет наметить конструктивную схему всей фигуры.

При спокойном положении туловища вертикаль центра тяжести пройдет через яремную впадину между ключицами и точку опоры. Намечается положение подошв обеих ног на плоскости в перспективном сокращении. Затем на вертикали делаются вспомогательные линии, определяющие размеры торса, головы, положения таза и длину ног.

Правильная постановка фигуры на плоскости определит успех ее дальнейшего построения. Так как живая натура в отличие от гипсовой модели подвижна, ее положение изменчиво в пространстве. И если при рисовании гипсовой фигуры человека студент мог строить и проверять рисунок, соотнося все к вертикали и горизонтали, то, работая над живой фигурой, этого недостаточно. При рисовании живой фигуры человека необходимо пользоваться опорными точками и средними линиями (см. рис. 2, 3, 4).

При рисовании сзади роль срединной линии играет линия позвоночника (рис. 4). В построении рисунка срединная линия фигуры имеет то же значение, что и срединная линия головы.

Она служит ориентиром в рисовании парными формами. Рисуя фигуру человека, надо "вязать" формы, опираясь на опорные точки натуры. Опорные точки лежат в местах сочленений форм, они будут неподвижны. По ним определяют направленность конечностей, их соразмерность (см. рис. 11, 12).

Таким образом, после того как рисунок фигуры человека скомпонован, выполнен этап постановки фигуры на плоскости, продолжается этап построения отдельных форм, уточняются пропорции, анализируется взаимосвязь форм. Основной принцип работы над заданием - последовательное выполнение рисунка от общего к частному, от частного к целому. Методика рисунка человека иллюстрируется на рисунках 13, 14, 15, 16.

В дальнейшем работа над рисунком усложняется. Наряду с длительным рисунком, где требуется тщательный аналитический подход с трактовкой формы средствами светотени, тона, большое внимание уделяется наброскам ( 15 - 30 минут ). Их значение неопределимо с точки зрения воспитания цельности видения. Набросок развивает у студента быстроту соображения, точность глазомера, умение делать отбор, выделяя главное, вырабатывает твердость руки и зрительную память ( рис. 17 ).

Полезным будет практиковать иногда сперва набросок, а затем, по представлению, прорисовать скелет. Это потребует логического рассуждения, знания анатомии, сознательного построения рисунка ( рис. 18 ).

Целесообразно также нарисовать скелет к данной постановке, а затем "одеть" этот скелет мышцами ( рис. 19, 20 ).

Подобные упражнения активизируют процесс изучения срисовывания с натуры.

В набросках обнаженной фигуры, коротких зарисовках и различных самостоятельных рисунках следует прибегать к разным материалам, таким как уголь, сангина, перо, кисть, соус, учитывая их богатые технические возможности. При этом для выявления пластической формы можно шире и свободнее использовать такие выразительные средства, как линия, пятно, тон, штрих, и применять легко тонированную бумагу. Обучая студентов рисунку, нужно обращать их взоры на то ценное художественное наследие, которое оставили нам великие мастера прошлого. В целях эстетического воспитания полезно видеть, изучать и копировать оригиналы больших мастеров рисунка (рис. 21, 22).

Лучшие прогрессивные традиции Академии художеств воплотили в своем творчестве А.А.Иванов, А.П.Лосенко, К.П.Брюллов, Т.Г.Шевченко, И.Е.Репин, П.П.Чистяков и др.

Студентам необходимо знать и изучать также классическое наследие, созданное большими мастерами различных стран Средневековья, Возрождения и современности.

**Рекомендуемая литература:**

Ростовцев Н.Н. История методов обучения рисованию. М., 1971 г.

Ростовцев Н.Н. Учебный рисунок. М., 1976 г.

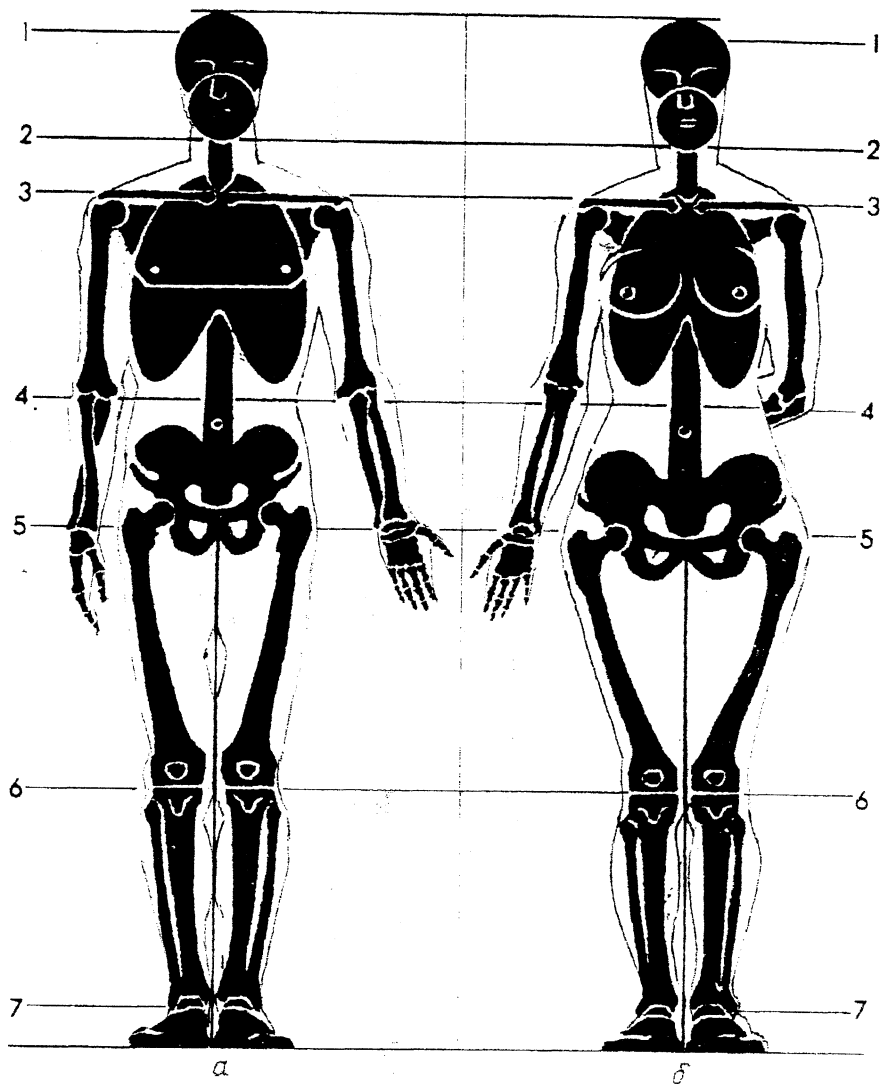
Тихонов С.В., Демьянов В.Г., Подрежков В.Б. Рисунок. М., 1983 г.

Школа изобразительного искусства. Сборник. Вып. 1 - 10. М., 1960 - 1963 г.

Барц А.О. Рисунок в средней художественной школе. М., 1963 г.

Кирцер Ю.М. Рисунок и живопись. М., 1998 г.





**Рис. 1 Пропорции фигуры взрослого человека:**  
 а- мужской, б- женский; 1- лобные бугры мозгового черепа,  
 2- подбородочные бугры нижней челюсти, 3- акромиальные  
 отростки лопатки, лежащие на одной линии с яремной ямкой,  
 4- линия талии, 5- лонное сращение (лобок), лежащее на одной  
 линии с большим вертелом бедренной кости, 6- линия коленного  
 сустава, 7- стопа.

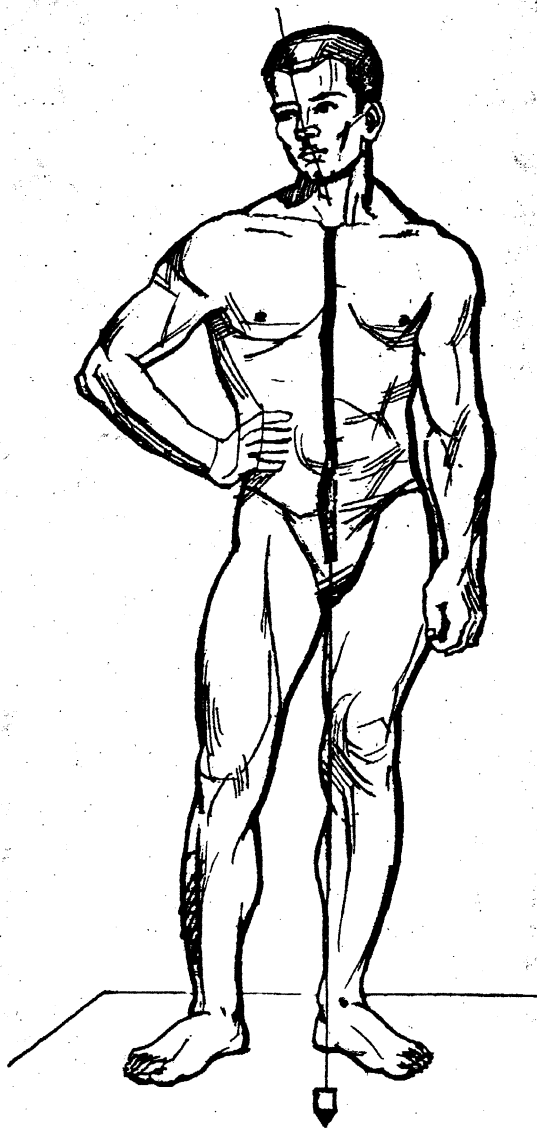


Рис. 2 Рисунок натурщика спереди

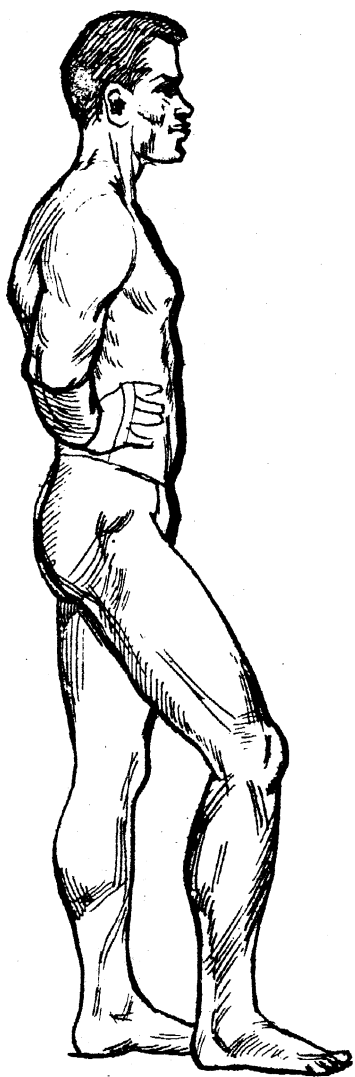


Рис. 3 Рисунок натурщика  
сбоку

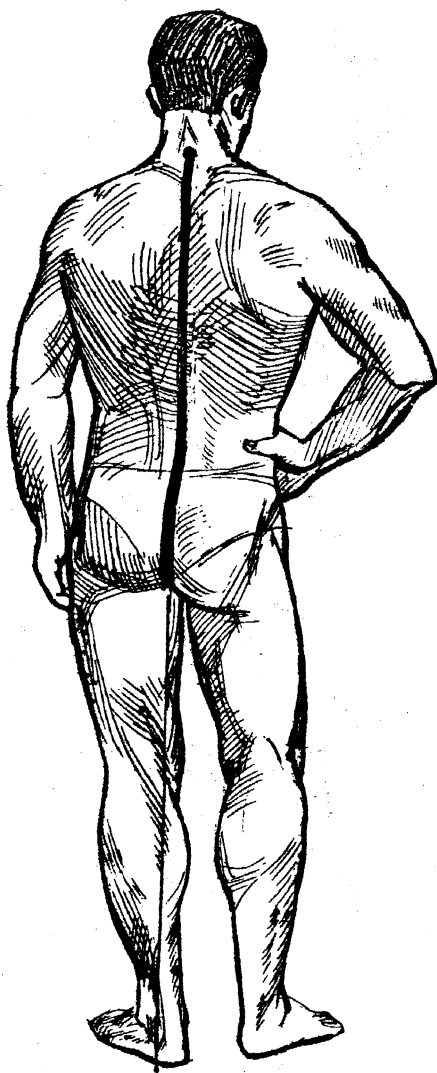


Рис. 3 Рисунок натурщика  
сзади

Линия центра тяжести при различном  
положении фигуры человека



Рис. 5

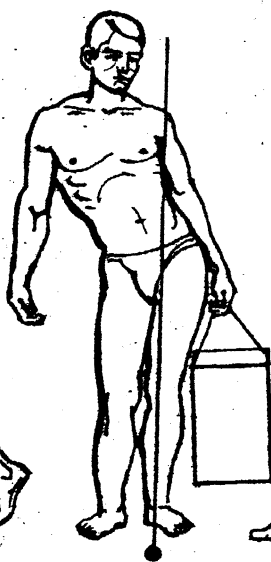


Рис. 6

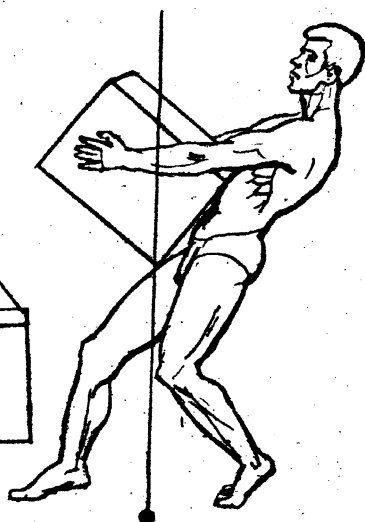


Рис. 7 .

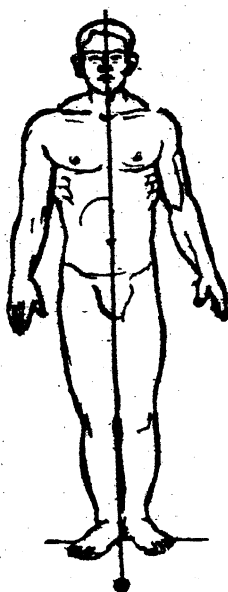


Рис. 8



Рис. 9

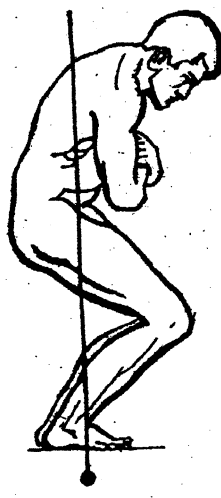


Рис. 10

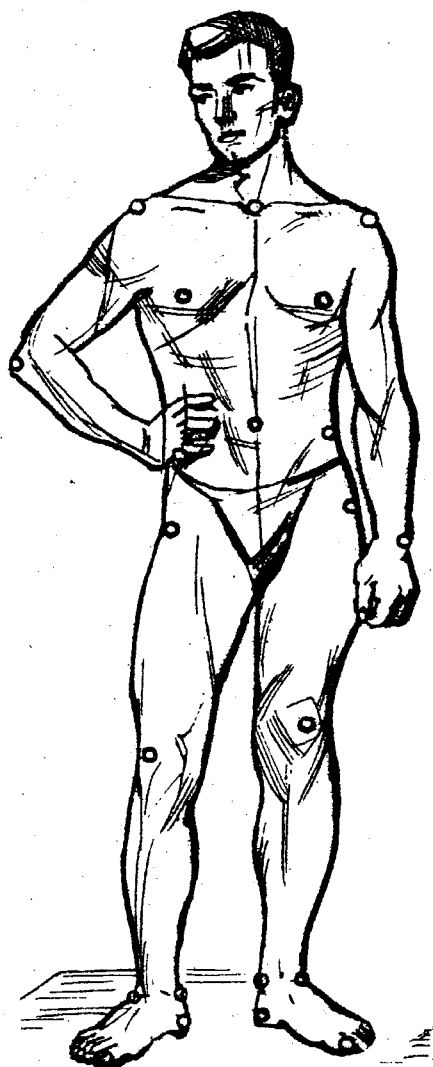


Рис. 11 Опорные точки фигуры

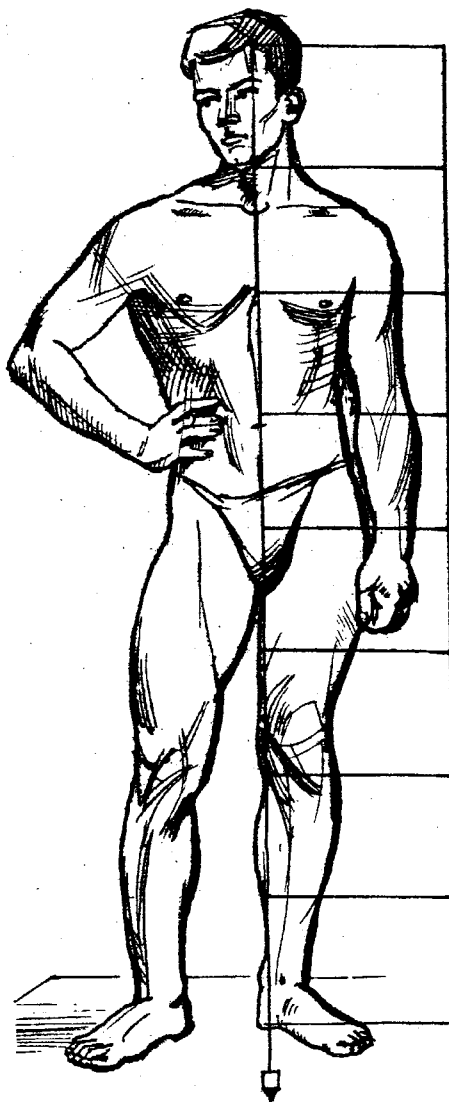


Рис. 12 Пропорции фигуры

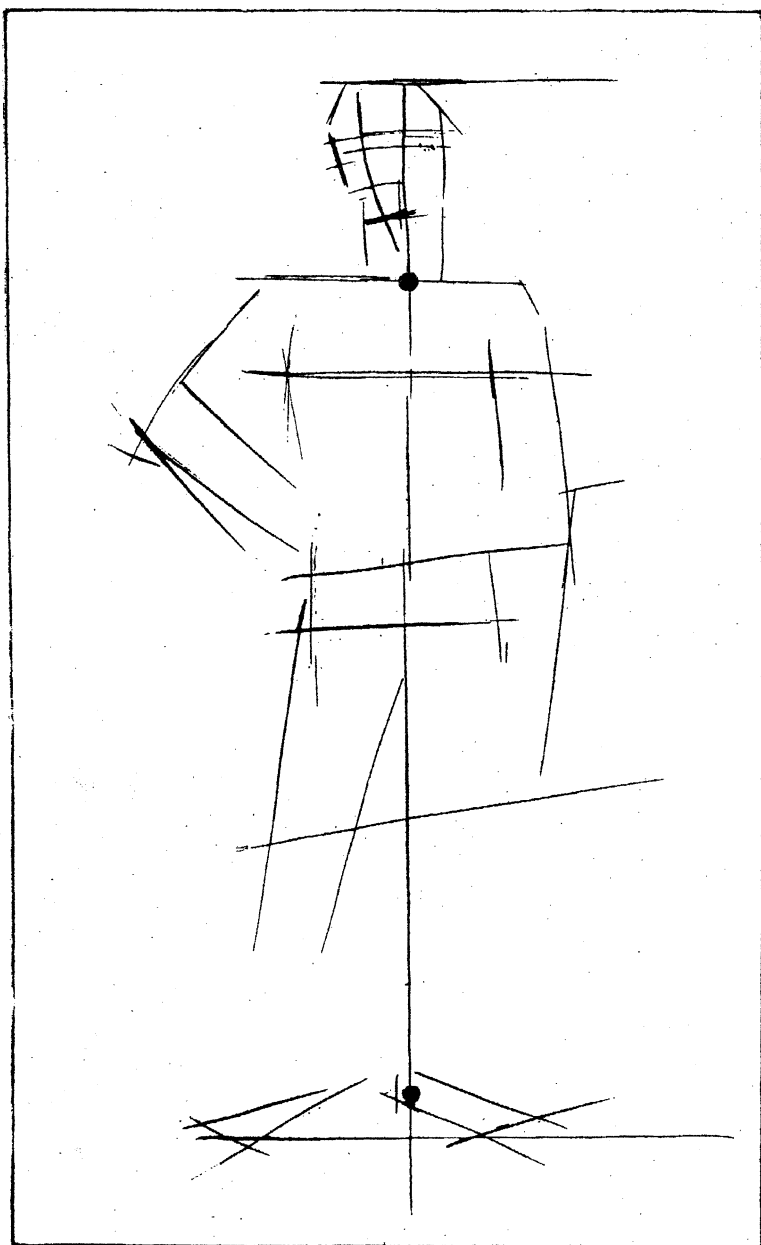


Рис. 13 Начальная стадия работы

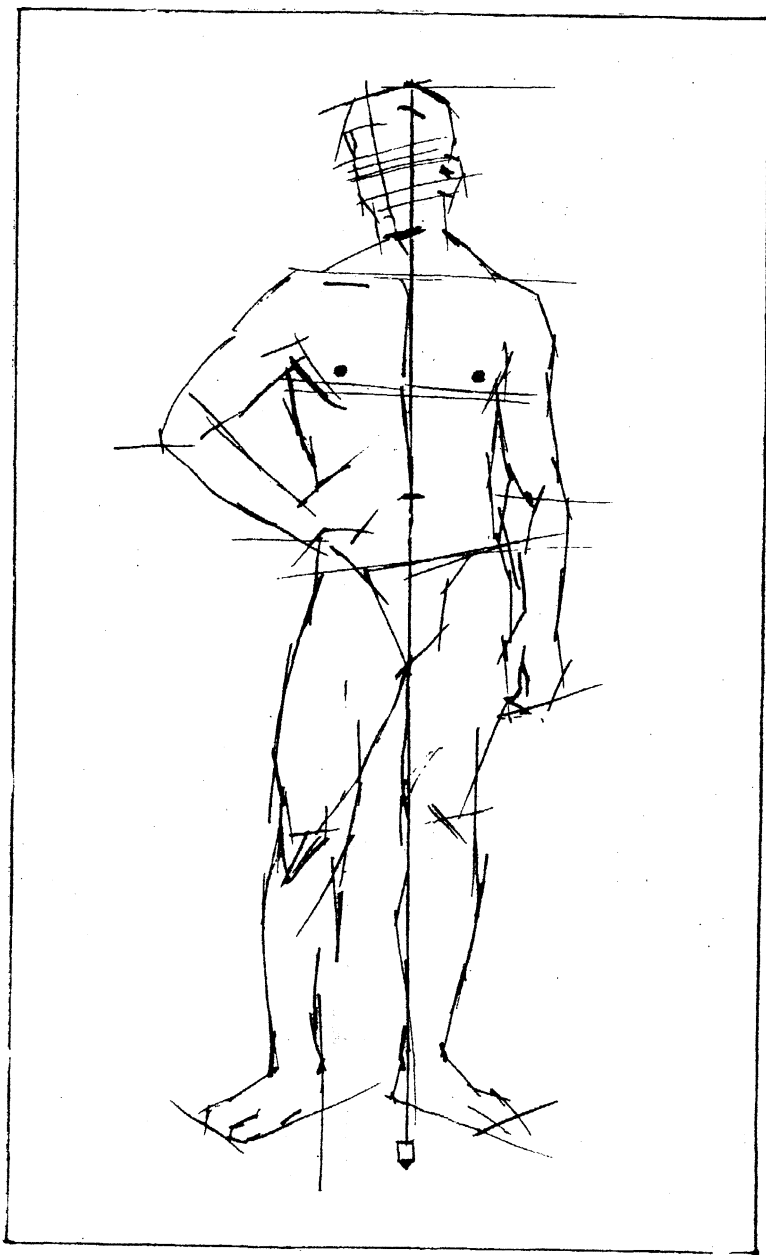
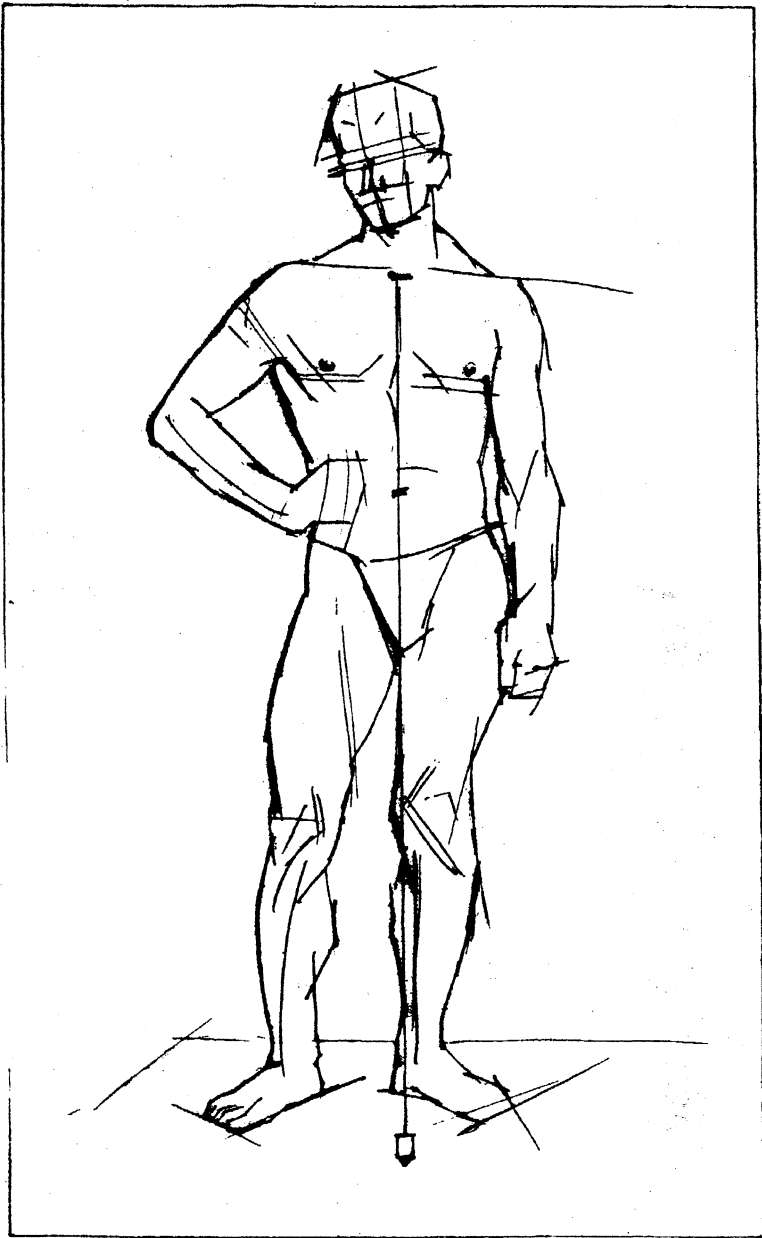


Рис. 15 Третья стадия работы



79-59

Рис. 16 Четвертая стадия работы





Рис. 17  
Наброски

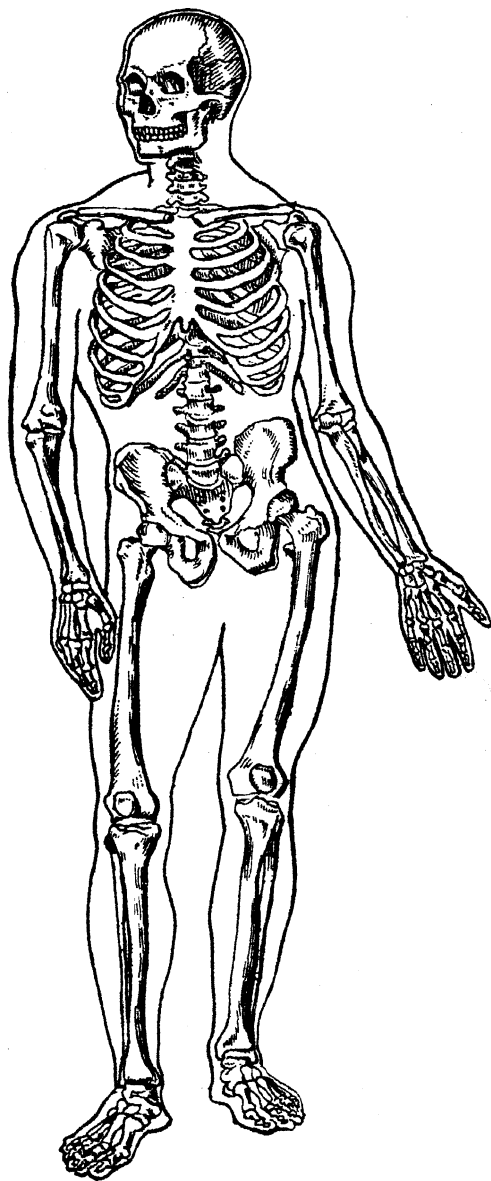


Рис. 18 Скелет, врисованный в контуры натурщика

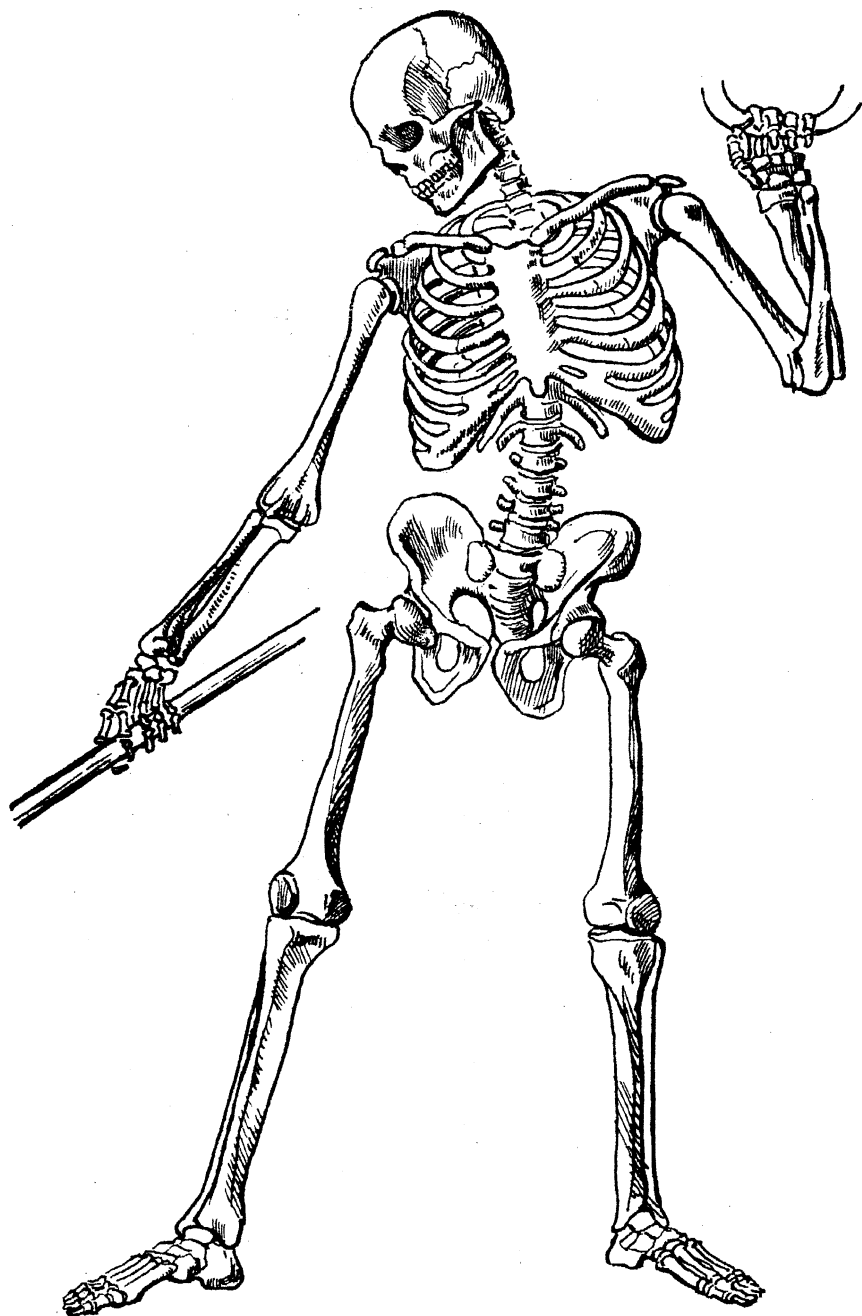


Рис. 19 Скелет натурщика выполненный по воображению

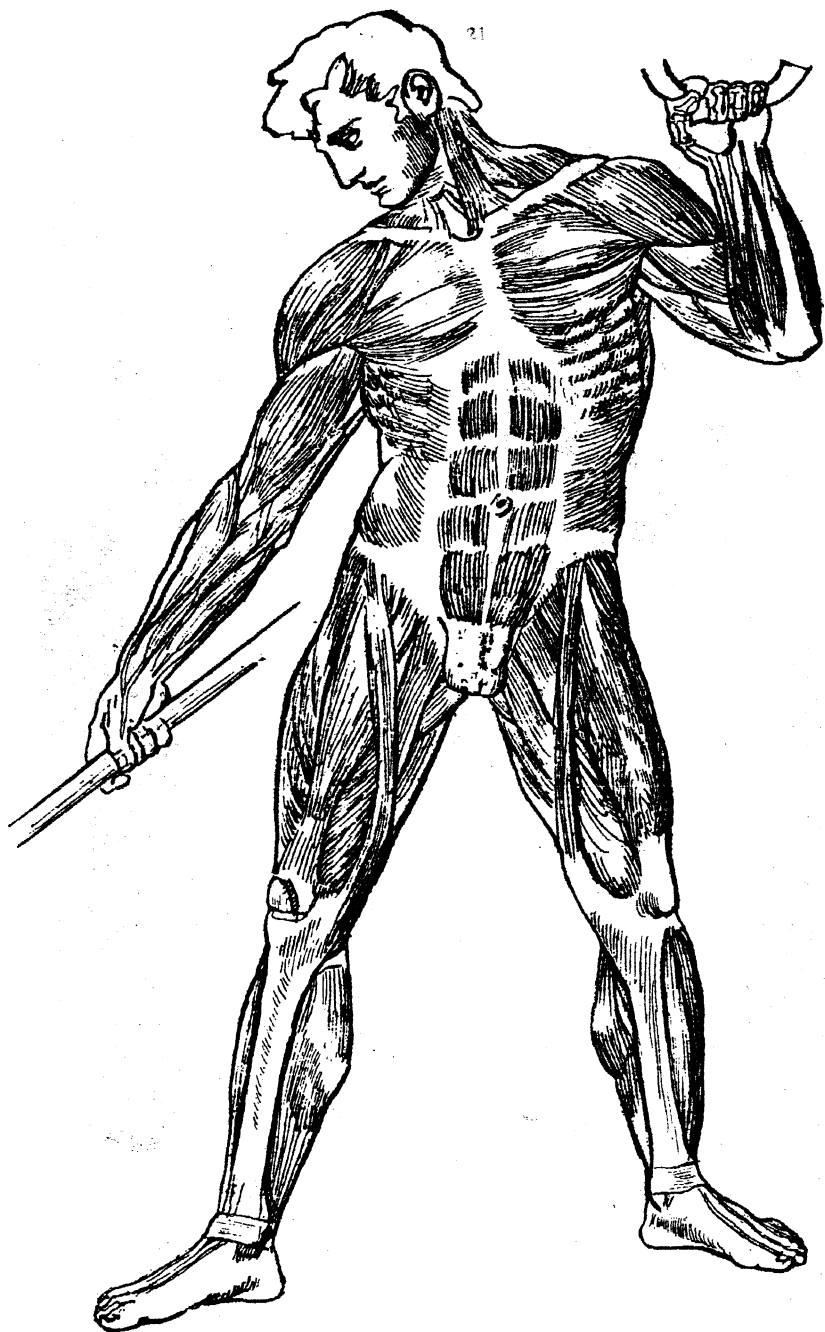


Рис. 20 Скелет натурщика, "одетый" мышцами



Рис. 21 По рисунку В. Шебуева



**Рис. 23 Храпунова Л. Н.  
Обнаженная натура. Б., сангина, 95x60**

Учебное издание

Составители: Храпунова Лариса Никитична

**МЕТОДИЧЕСКИЕ УКАЗАНИЯ**

**по работе над изображением  
обнаженной фигуры человека**

*(Архитектурная специальность)*

Ответственный за выпуск: Храпунова Л.Н.

Редактор: Строкач Т.В.

---

Подписано к печати 8.06.99 г. Формат 60x84 1/16 Бумага писч. Усл. п.л. 1,6 Уч. изд. л. 1,75 Тираж 100 экз Заказ № 572. Бесплатно. Отпечатано на ризографе Брестского политехнического института. 224017, Брест, ул. Московская, 267.