

Характеристика социального интеллекта студентов на разных этапах образовательного процесса

М. Ф. Бакунович, О. П. Бурко

В статье представлены результаты исследования динамики социального интеллекта как компонента социальной компетентности студентов на разных этапах образовательного процесса. Полученные данные позволяют определить направления дальнейших исследований, а также могут быть использованы при разработке программ и технологий развития социального интеллекта обучающихся.

The article presents the results of the study of the dynamics of social intelligence as a component of students' social competence at various stages of the educational process. The received data allow to identify areas for the further researches and can be used in the drafting of programs and technologies of development of student's social intelligence.

Ключевые слова: социальная компетентность, социальный интеллект, студенты, образовательный процесс.

Keywords: social competence, social intelligence, students, educational process.

Современные интеграционные процессы, экономические условия развития общества актуализируют необходимость формирования у студентов основ профессиональной компетентности, обуславливают целесообразность изменения содержания учебных дисциплин, разработки прогрессивных образовательных технологий. Подготовка конкурентоспособного, ответственного, профессионально и социально мобильного работника соответствующих уровня и профиля относится к числу приоритетных задач высшего образования.

Проблема компетентности специалиста получила своё всестороннее объяснение в психологической и педагогической науке: определены её сущность и характеристики (Н. П. Анисимов, А. А. Бодалёв, В. А. Бодров, А. А. Деркач, Е. М. Иванова, Э. Ф. Зеер, А. И. Каптерев, Е. А. Климов, Л. Г. Лаптев, А. К. Маркова, В. А. Машин, Ю. П. Поваренков, Н. С. Пряж-

ников, Е. С. Романова, А. И. Турчинов, В. Д. Шадриков и др.); рассмотрены механизмы её формирования (А. В. Карпов, Е. А. Климов, Н. Ф. Талызина, В. Д. Шадриков, Р. В. Шрейдер и др.); описаны условия становления субъекта деятельности (Б. Г. Ананьев, Л. А. Головей, Е. И. Степанова); выявлены особенности её проявления в различных видах про-



*Милана Фёдоровна Бакунович,
заведующий кафедрой психологического
обеспечения профессиональной деятельности
Института психологии Белорусского
государственного педагогического
университета имени Максима Танка*



*Оксана Петровна Бурко,
старший преподаватель кафедры
гуманитарных наук
машиностроительного факультета
Брестского государственного технического
университета*

фессиональной деятельности (А. А. Деркач, А. М. Зимичев, К. В. Кузьмина, А. Л. Реан, А. К. Маркова, Н. Н. Нечаев, А. П. Ситников и др.).

В современных исследованиях находят отражение различные взгляды на существенные характеристики феноменов «компетентность» и «компетенция» (А. В. Хуторской, 2003; Э. Ф. Зеер, 2005; И. М. Осмоловская, 2006; Д. П. Заводчиков, 2007; А. П. Лобанов, Н. В. Дроздова, 2010 и др.). Принципиальное отличие данных научных категорий состоит в том, что компетенция отражает знания и опыт в той или иной области, степень осведомлённости специалиста, а компетентность — владение компетенциями. Можно утверждать, что компетентность специалиста в целом представляет собой систему социальных и личностных компетенций, отрефлексированную и присвоенную им в ходе профессиональной деятельности.

Сформированность у субъекта деятельности социальной компетентности в значительной степени определяет продуктивную адаптацию в трудовом коллективе, позво-

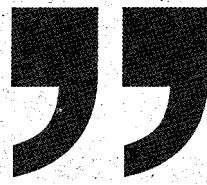
ляет ему выработать эффективные способы взаимодействия с коллегами и партнёрами, найти оптимальные алгоритмы для решения проблемных ситуаций и нестандартных задач. Мониторинг качества образовательных услуг, предоставляемых в учреждениях высшего образования Республики Беларусь, свидетельствует о необходимости исследования характеристик социальной компетентности у студентов не только социномических, но и технономических специальностей.

В настоящее время традиционные подходы к организации образовательного процесса не обеспечивают в полной мере необходимый уровень развития социальной компетентности будущих специалистов [1; 2]. Мнения работодателей и выпускников вузов совпадают: у молодых специалистов часто возникают трудности при установлении контактов, осуществлении саморегуляции поведения и самоконтроля эмоциональных состояний. Молодые специалисты демонстрируют неуравновешенное поведение, предъявляют завышенные, часто неадекватные требования к колле-

гам, не умеют выстраивать командные отношения с целью решения профессиональных задач. Противоречие между возможностями молодых специалистов и требованиями руководителей высшего и среднего звеньев определяет актуальность изучения сформированности у студентов социальной компетентности, выявления её динамики в образовательном процессе и обосновывает актуальность данной статьи.

В исследованиях отечественных и зарубежных психологов описаны содержательные характеристики социальной компетентности (Дж. Равен, У. Пфлингстен, Р. Хинтч, Ю. Мель, Г. Тард, К. Фрей, М. Форд, Ю. М. Жуков, И. А. Зимняя, Е. В. Коблянская, М. Д. Лаптева, Л. А. Петровская); обозначены концептуальные основы её развития (А. А. Деркач, Н. В. Кузьмина, А. К. Маркова, В. А. Мартынова, Ю. С. Юсупов, Н. В. Яковлева); выделены виды социальной компетентности (Дж. Равен, И. А. Зимняя, Н. В. Яковлева, М. В. Кормильцева, В. А. Мартынова); выявлены психологические условия её развития в юношеском возрасте (Е. Е. Богданова, Е. Д. Бреус, Ф. Е. Василук, Ю. А. Менджеричкая, Е. В. Величко, Е. А. Густова, О. И. Дубровина, Н. А. Рототаева); описаны отдельные личностные характеристики и психологические факторы, определяющие социальную компетентность студентов (И. А. Зимняя, О. Е. Козлова, Л. М. Эррера, Н. В. Яковлева, М. В. Кормильцева, Ю. П. Расторгуева, Е. В. Овчарова, И. Н. Зотова, И. Е. Шкиль, Н. М. Кодинцева, А. И. Рыбакова).

Социальная компетентность современного специалиста представляет собой интегративный комплекс личностных свойств и качеств (когнитивных, мотивационно-ценностных, поведенческих), позволяющих субъекту деятельности осуществлять эффективное общение в условиях профессиональной деятельности. Компетентное поведение субъекта деятельности предполагает наличие у него «практического социального знания» (Р. Стернберг), тех коммуника-



Сформированность у субъекта деятельности социальной компетентности в значительной степени определяет продуктивную адаптацию в трудовом коллективе, позволяет ему выработать эффективные способы взаимодействия с коллегами и партнёрами, найти оптимальные алгоритмы для решения проблемных ситуаций и нестандартных задач.

тивных способностей, посредством которых он оптимально адаптируется к условиям социальной среды, обстоятельствам межличностного взаимодействия. Такое знание зафиксировано в понятии «социальный интеллект» (Э. Торндайк, 1920; Дж. Гилфорд, 1960; М. Аргайл, 1967; М. Форд, М. Тисак, 1983; Ю. Н. Емельянов, 1985; Н. Кэнтон, 1987; Р. Стернберг, У. К. Шай, 1998; Е. С. Михайлова, 1996).

Социальный интеллект рассматривается в современной психологии как «способность понимать и прогнозировать поведение людей в разных житейских ситуациях, распознавать намерения, чувства и эмоциональные состояния человека по вербальной и невербальной экспрессии» [3, с. 4] и иллюстрирует «преимущественно когнитивный компонент коммуникативных способностей» [3, с. 22]. Эта способность влияет на эффективность социального взаимодействия, позволяет успешно решать проблемные ситуации в общении, что имеет значение не только для представителей социально-экономических профессий, но и для людей, имеющих «предметно-ориентированный интеллект» и при этом «беспомощных в области межличностных достижений» [3, с. 4].

В 2017/2018 учебном году нами было проведено исследование характеристик социального интеллекта студентов, изменчивости этих характеристик на различных этапах образовательного процесса. В исследовании приняли участие 147 респондентов (42 студента I курса, 38 студентов III курса и 67 студентов V курса в возрасте от 17 до 24 лет). Все испытуемые обучаются по специальности «промышленное и гражданское строительство» в Брестском

государственном техническом университете. Нами применялся метод тестов — «Методика диагностики социального интеллекта» (Дж. Гилфорда, М. Салливена, адаптация Е. С. Михайловой (Алёшиной)) [3]. В качестве методов математической статистики использовались однофакторный дисперсионный анализ и апостериорный критерий Дункана.

Сравнительный анализ результатов исследования позволил выявить статистически значимые различия у студентов I, III и V курсов по показателям субтестов: «Истории с завершением» ($F(2, 144) = 5,70; p = 0,004136$), «Группы экспрессии» ($F(2, 144) = 3,70; p = 0,027218$) и «Вербальная экспрессия» ($F(2, 144) = 3,26; p = 0,041064$). По субтесту «Истории с дополнением» статистически значимых различий не выявлено.

Рассмотрим полученные результаты более подробно. По субтесту «Истории с за-

вершением» выявлены различия в показателях у студентов III и V курсов (рис. 1).

Анализ полученных данных показывает, что студенты III курса в сравнении со студентами V курса лучше знают социальные нормы и правила, умеют предвидеть результаты собственного поведения и поведения других людей, ориентируются в невербальных реакциях участников взаимодействия, могут предсказать развитие событий в ситуациях коммуникации и разрабатывать конкретную стратегию поведения, ориентированную на достижение поставленной цели ($M = 8,74-7,03$ при $p = 0,002147$). Было зафиксировано значительное снижение показателей к V курсу, что требует дополнительного внимания исследователей. Тем не менее можно предположить, что это обусловлено изменением социальной среды и регламента межличностного взаимодействия в связи с окончанием обучения в университете и началом

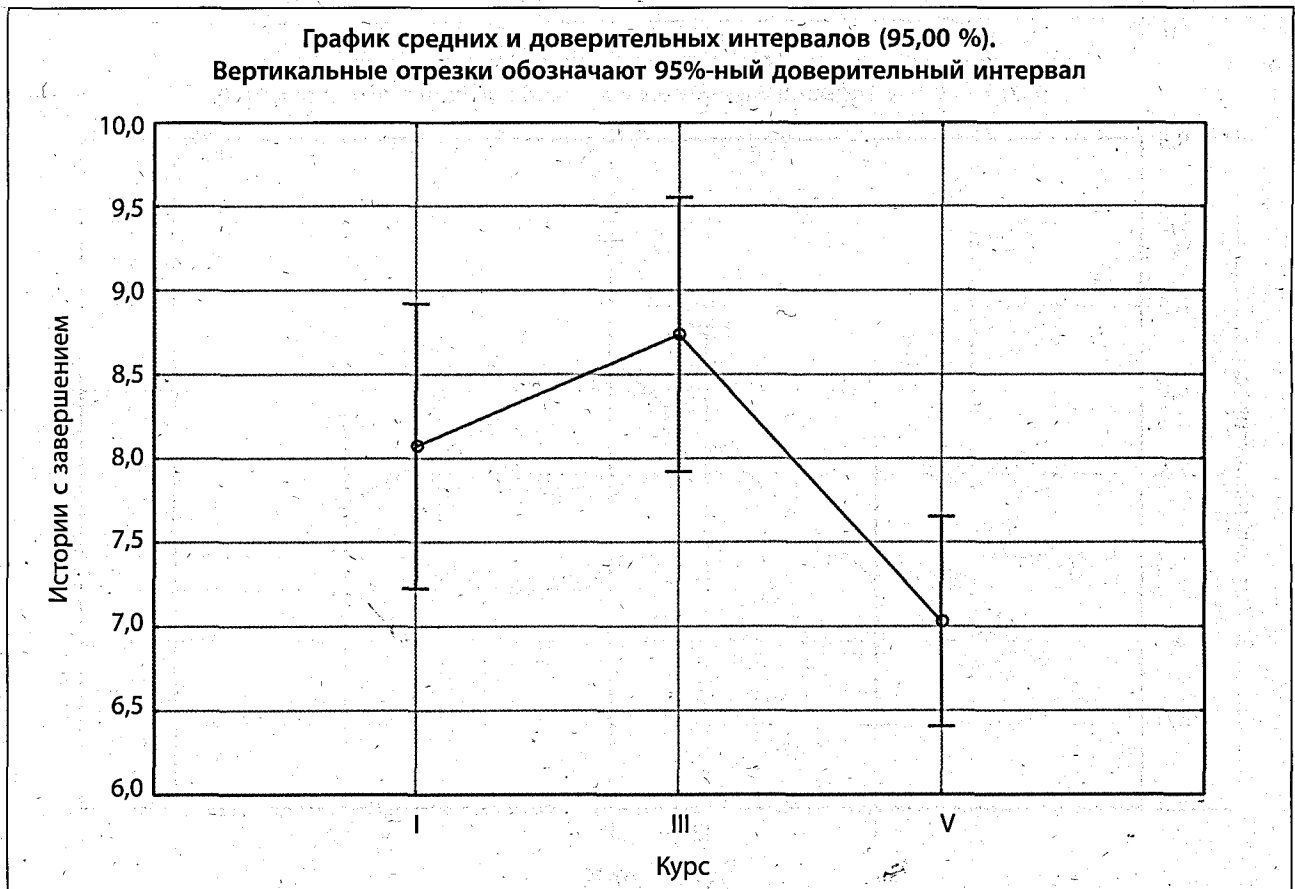


Рисунок 1 — Динамика средних переменных по субтесту «Истории с завершением»

(или ожиданием) профессиональной деятельности.

Способность быстро и правильно понимать речевую экспрессию в контексте той или иной ситуации, конкретных взаимоотношений, которая измеряется субтестом «Вербальная экспрессия», оказалась значительно выше у студентов III курса ($M = 8,18$ при $p = 0,009420$), в то время как у студентов I и V курсов данная способность зафиксирована в более низких значениях ($M = 6,86$ и $7,36$ соответственно при $p = 0,009420$) (рис. 2).

Как видно из рисунка 2, студенты III курса по сравнению со студентами I и V курсов обладают более высокой чувствительностью к характеру и специфике человеческих взаимоотношений, что помогает им быстро и правильно понимать речевую экспрессию, смысл и содержание информации в контексте определённой ситуации, конкретных взаимоотношений. Они

способны находить соответствующий тон общения с собеседниками в различных коммуникативных ситуациях, имеют больший репертуар ролевого поведения (то есть они склонны проявлять *ролевою пластичность*).

В то же время способность студентов правильно оценивать состояния, чувства, намерения партнёров по их невербальным реакциям — мимике, позам, жестам — линейно возрастает от I к V курсу ($M = 6,57—7,63$ при $p = 0,014503$) (рис. 3).

Студенты V курса придают большее значение невербальным реакциям участников коммуникации (мимика, жесты). В этой группе зафиксирован рост показателей, что позволяет рассматривать образовательный процесс как условие, оказывающее позитивное влияние на восприимчивость студентов к невербальному общению.

Таким образом, проведённое исследование показало наличие ряда динамиче-

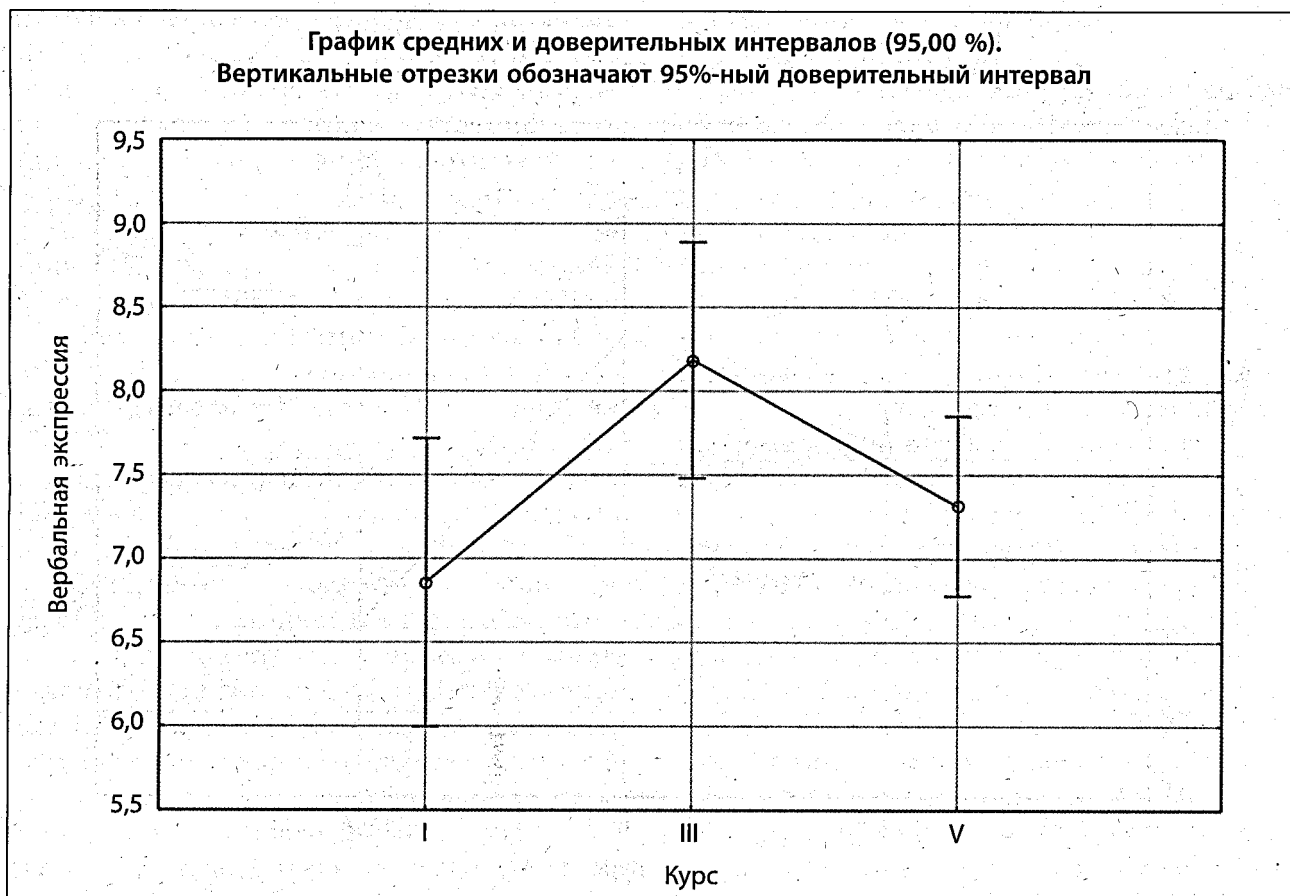


Рисунок 2 — Динамика средних переменных по субтесту «Вербальная экспрессия»

Студенты III курса по сравнению со студентами I и V курсов обладают более высокой чувствительностью к характеру и специфике человеческих взаимоотношений, что помогает им быстро и правильно понимать речевую экспрессию, смысл и содержание информации в контексте определённой ситуации, конкретных взаимоотношений.

ских тенденций в проявлении социального интеллекта у студентов на разных этапах образовательного процесса в учреждении высшего образования. Студенты III курса демонстрируют умения предвидеть результаты собственного поведения и поведения других людей, ориентироваться в невербальных реакциях участников взаимодействия, предсказывать развитие событий в ситуациях коммуникации. Они способны разрабатывать конкретную стратегию собственного поведения, ориентированную

на достижение поставленной цели, а также обладают более высоким пониманием речевой экспрессии, смысла и содержания информации в контексте определённой ситуации, конкретных взаимоотношений. Третьекурсники способны находить соответствующий тон общения с собеседниками в различных ситуациях и имеют больший репертуар ролевого поведения. Студенты V курса

в свою очередь придают большее значение невербальным реакциям участников коммуникации, могут оценивать и учитывать эмоциональное состояние партнёров по общению, принимать во внимание их ответные реакции. Однако у обучающихся последнего курса ниже показатели чувствительности к смысловой составляющей общения, они не в полной мере способны прогнозировать развитие событий и разрабатывать стратегии достижения целей межличностного взаимодействия.

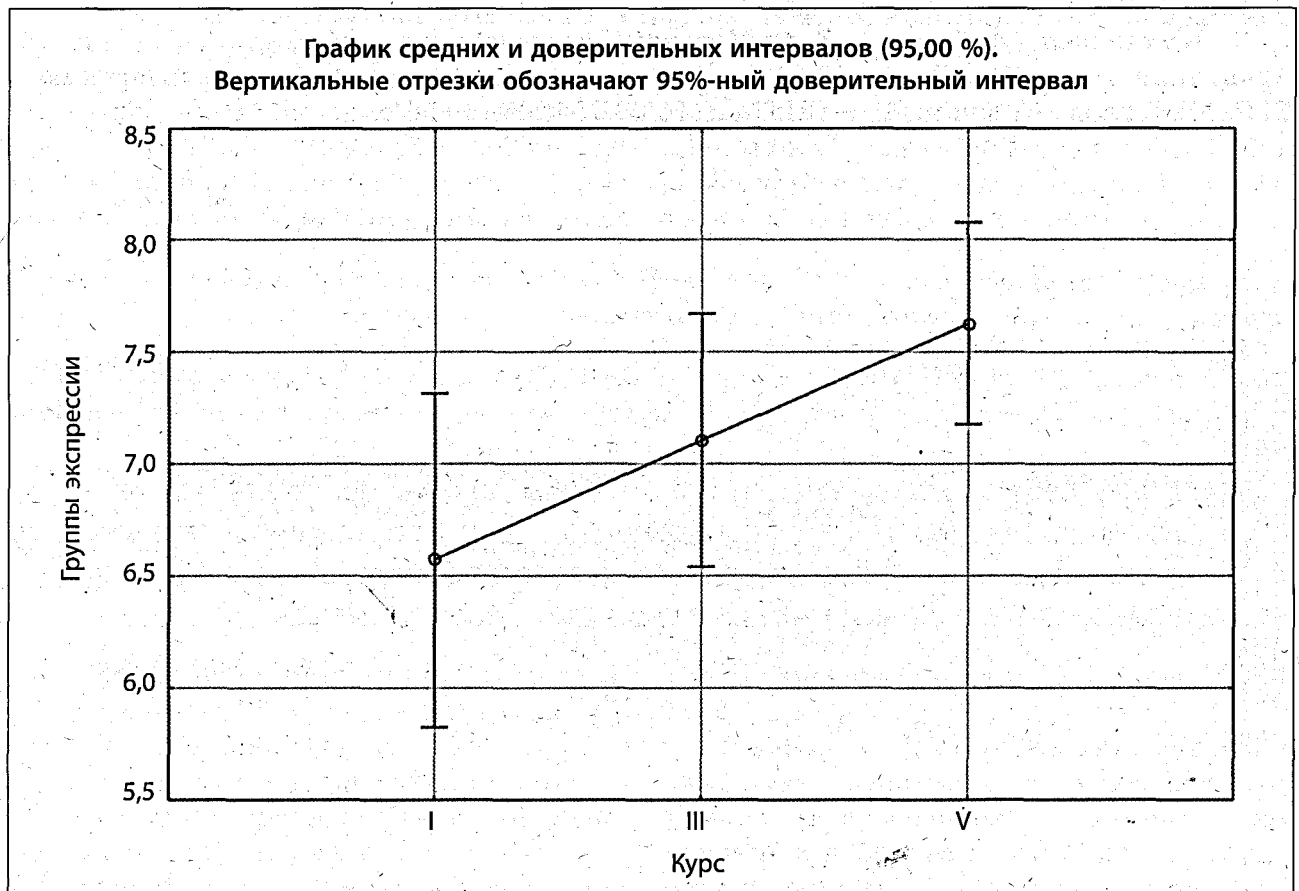


Рисунок 3 — Динамика средних переменных по субтесту «Группы экспрессии»

Анализ полученных в ходе исследования данных позволяет утверждать, что в образовательном процессе учреждения высшего образования создаются условия для формирования значимых характеристик социального интеллекта обучающихся. В то же время полученные результаты указывают на необходимость системной работы по развитию социальной компетентности студентов. К числу её перспективных направлений следует отнести: внесение соответствующих дополнений и изменений в содержание существующих программ по психологии и педагогике, разработку и апробацию спецкурсов по выбору, включающих технологии развития социальной компетентности студентов с учётом требований к профессиональным компетенциям в рамках получаемой специальности.

Список цитированных источников

1. Бурко, О. П. Анализ удовлетворённости потребителей учреждения образования «Брестский государственный технический университет» / О. П. Бурко, Ю. Д. Данилов, Е. Г. Кудрицкая // Вестник БрГТУ. — 2017. — № 3 (105). — С. 120—125.
2. Бурко, О. П. Мониторинг качества образовательных услуг в учреждении высшего образования / О. П. Бурко, Ю. Д. Данилов, Е. Г. Кудрицкая // Сборник материалов Международного конкурса курсовых, научно-исследовательских и выпускных квалификационных работ (25 января 2018 года) «Научные и творческие достижения в рамках современных образовательных стандартов». — Кемерово : ЗапСибНЦ, 2018. — С. 115—119.
3. Михайлова (Алёшина), Е. С. Методика исследования социального интеллекта: Адаптация теста Дж. Гилфорда и М. Салливена : руководство по использованию / Е. С. Михайлова (Алёшина). — СПб. : ИМАТОН, 1996. — 56 с.

Для успешной коммуникации обе стороны должны прилагать усилия — взглянуть на мир глазами собеседника. Не просто слушать партнёра, а услышать его — не себя, не свои стереотипы, которыми вы его слова замещаете, а его мысли, что он в свои слова одеть пытается.

Франц Вертфоллен