

УДК 338.4

ПУТИ ОБЕСПЕЧЕНИЯ ЭФФЕКТИВНОЙ ОРГАНИЗАЦИИ ПРОИЗВОДСТВА НА СЛУЦКОМ МЯСОКОМБИНАТЕ

Прищип А.С.

Научный руководитель: к.э.н, доцент Филипенко В.С.
УО «Полесский государственный университет» г.Пинск

РЕЗЮМЕ

Основой дальнейшего экономического роста, увеличения объёмов производства и повышения жизненного уровня населения является эффективная работа предприятий. Повышение эффективности возможно путем определения оптимальных параметров производства с учетом фактически имеющихся ресурсов с помощью предельных и средних величин. В работе проведен такой расчет для Слуцкого мясокомбината, который показал, что оптимальным для предприятия является объем переработки 22 тыс. тонн, он обеспечивает максимальную загрузку и производительность труда.

SUMMARY

The efficient work of enterprises is the basis of further economic growth, increase in overall production and raising of people's living standards. Better efficiency can be achieved by determining optimal parameters of production with the use of maximum and average values and due account of available resources. The research contains an estimate for Slutsk meat-producing factory. It shows that the optimal output for the enterprise is 22 thousand tons, which ensures maximum load and labour productivity.

Основой дальнейшего экономического роста, увеличения объёмов производства и повышения жизненного уровня населения является эффективная работа предприятий. В настоящее время рентабельность предприятий агропромышленного комплекса остаётся низкой, что не позволяет проводить процесс расширенного воспроизводства. В условиях недостаточности материальных, финансовых ресурсов для проведения крупномасштабных мероприятий для технического переоснащения производства. На первый план должны быть выдвинуты методы государственного регулирования социально-экономического производства, т.е. экономические методы. Основными экономическими методами являются: организация, планирование, прогнозирование, налогообложение. Экономические методы управления не требуют больших капитальных затрат, но внедрение инновационных подходов за счёт оптимизационных решений позволяет не только сбалансировать использование ресурсов и оптимизировать параметры производства, но и обеспечить наивысшую эффективность производства.

Повышение эффективности возможно не только за счёт полного использования ресурсов, но и за счет определения оптимальных параметров производства, при котором имеющиеся ресурсы будут использованы максимально эффективно. Провести такой расчет можно с помощью предельных и средних величин. Нами были собраны сведения по объёмам производства всех мясокомбинатов республики. В качестве примера был рассмотрен Слуцкий мясокомбинат, в отношении которого были выведены функции зависимости объема производства от производительности труда и затрат (рис. 1 и 2).

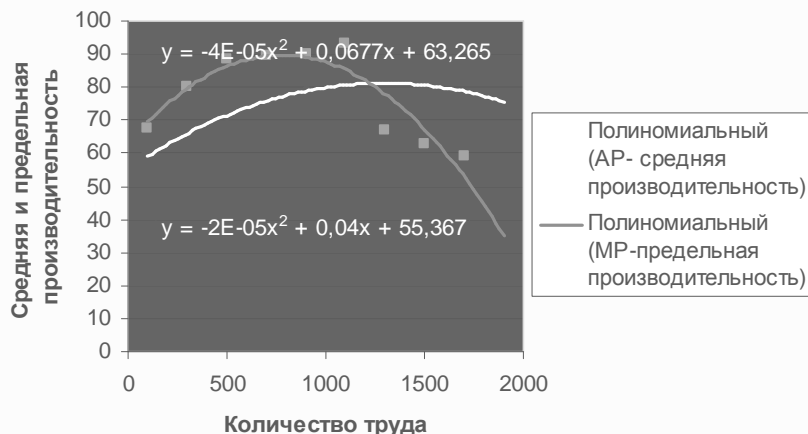


Рисунок 1 – Зависимость объема производства от производительности труда

Форма кривой предельных издержек является отражением и следствием закона убывающей отдачи. Соотношение между величиной предельной производительности и величиной предельных издержек легко уловить. Если предположить, что каждая следующая единица переменного ресурса (труда) приобретает по одной и той же цене, то предельные издержки на производство каждой дополнительной единицы продукции будут падать, пока предельная производительность каждого добавочного рабочего будет возрастать. Так происходит потому, что предельные издержки представляют собой ростом-напросто неизменную цену или издержки на оплату дополнительного рабочего, делённые на его или её предельную производительность. Зависимость между предельной производительностью и предельными издержками очевидна: где предельная производительность будет возрастать, предельные издержки будут убывать.

Кривая MC представляет собой зеркальное отражение кривой предельной производительности (MP). В момент, когда предельная производительность достигает максимального значения, предельные издержки минимальны. Падение же предельной производительности сопровождается ростом предельных издержек. Кривые предельных издержек (MC) и средних переменных издержек (AVC)

представляют собой зеркальное отражении кривых предельной производительности (MP) и средней производительности (AP) соответственно. Аналогичная взаимосвязь существует между средней производительностью (AP) и средних переменных издержек (AVC).

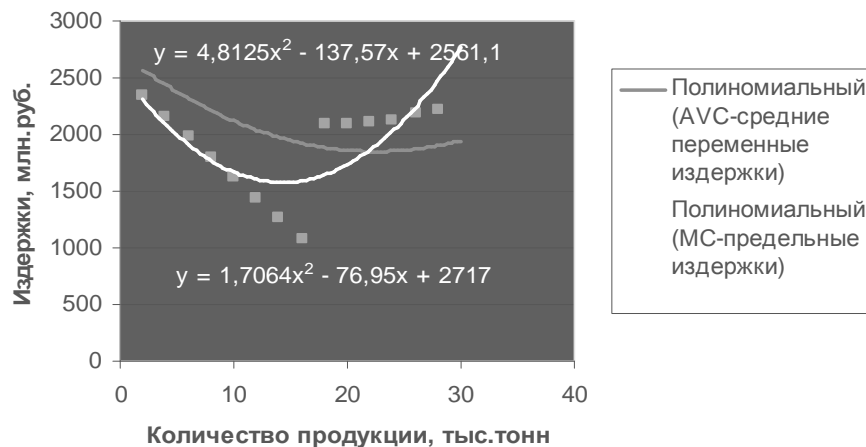


Рисунок 2 – Зависимость объема производства от затрат на производство

Расчёты предельной производительности и предельных издержек показывают, что наибольшая эффективность предприятия обеспечивается при следующих параметрах: объём производства 22 тыс. тонн переработки скота и соответственно максимальная производительность при количестве 1307 работников на данный объём производства.

УДК 336.226.212.1

СОВЕРШЕНСТВОВАНИЕ МЕТОДИКИ ФОРМИРОВАНИЯ НАЛОГА НА НЕДВИЖИМОСТЬ

Авилкина М.А.

**Научный руководитель: к.э.н., доцент Богатырева В.В.
УО «Полоцкий государственный университет» г.Новополоцк**

Автором предложена взамен существующей принципиально новая методика исчисления налога на недвижимость юридическими лицами, которая предполагает применение «гибкой системы ставок» по налогу и основывается на принципе достаточности прибыли для погашения обязательств перед бюджетом по указанному налогу, исходя из величины соотношения облагаемой стоимости недвижимости и прибыли за отчетный период.

The author offers essentially new method of estate taxation of entities. This method assumes application of flexible system of tax rates and is based on a principle of profit sufficiency for tax repayment to the budget in accounting period.

Сегодня все больше непосредственное влияние на окончательный финансовый результат деятельности субъектов хозяйствования оказывает налоговая политика, применяемая в государстве. Одним из видов платежей в бюджет являются налоги, уплачиваемые из прибыли организаций. Неотъемлемая их часть – налог на недвижимость юридических лиц. На основании Закона Республики Беларусь от 23.12.1991г. «О налоге на недвижимость» в состав плательщиков указанного налога входят организации Республики Беларусь юридические лица Республики Беларусь: иностранные юридические лица и международные организации; простые товарищества (участники договора о совместной деятельности); хозяйственные группы, имеющие подлежащие налогообложению имущество. Налогообложению подлежат основные средства, являющиеся собственностью субъекта хозяйствования или находящиеся во владении, а также объекты незавершенного строительства.

Налог на недвижимость является прямым налогом, т.к. уплачивается из прибыли отчетного периода и не включается в цену товаров (работ, услуг). Порядок уплаты налога на недвижимость имеет отличительную особенность, позволяющую ему выделяться на фоне других платежей в бюджет. Это отличие проявляется в несовпадении объекта налогообложения и источника уплаты.

Так, согласно действующему законодательству, объектом налогообложения выступает остаточная стоимость основных средств организаций, но сам налог уплачивается из прибыли отчетного периода. Это фактически приводит к тому, что для одних организаций, имеющих высокую прибыль, уплата налога на недвижимость не представляет угрозы быть (стать) убыточным. Имея даже большое количество дорогостоящих основных средств, субъекту хозяйствования достаточно заработанной прибыли для погашения указанного платежа, то для другого – начисленный налог на недвижимость означает стать (оставаться) убыточным. В этом и проявляется негативное воздействие налога на недвижимость на размер прибыли, остающейся у субъекта хозяйствования после уплаты всех налогов в бюджет. Это порой является причиной убыточности организаций.

На основе вышеизложенного следует отметить, что на практике целесообразно применять такую ставку налога на недвижимость, которая бы учитывала не только величину остаточной стоимости подлежащих налогообложению основных средств субъекта хозяйствования, но и достаточность заработанной прибыли для погашения данного налога.