

## ПРОБЛЕМЫ И ДАЛЬНЕЙШАЯ ПЕРСПЕКТИВА НАД ИЗОБРАЖЕНИЕМ ОБНАЖЕННОЙ ФИГУРЫ ЧЕЛОВЕКА ДЛЯ АРХИТЕКТОРОВ

*Храпунова Л. И.*

Изучению и рисованию обнаженной фигуры человека в программе по рисунку на архитектурном факультете отводится большое место. Это способствует углублению знаний по вопросам конструкции, движения, пропорций и композиции, позволяет воспитать более тонкий подход к изучению многообразных форм природы. Материальные ценности, в том числе и архитектура, создаются для человека. И формы, и психика человека часто определяют пластику многих создаваемых архитектором предметов. И хотя изображаются только архитектурные объекты и предметы, человек от них не делим.

Будущий архитектор должен легко и свободно владеть искусством рисунка сложной формы, какой является обнаженная фигура человека, – кроме знаний и умений, требуется большая практическая работа. К рисованию обнаженной натуры человека студент подходит постепенно, через длительное рисование и изучение элементарных объемных форм, а также отдельных элементов человеческого тела: гипсовых слепков глаза, стопы, уха, руки, головы и т. д.

За период обучения на II курсе студенты выполняют рисунки гипсовых статуй (Дорифора, Апоксиомена, Аполлона и др.), рисуют анатомическую модель (экорше) работы Гудона – выдающегося французского скульптора XVIII века. Это является подготовительным этапом при переходе к рисованию натурщиков. Рисование с гипсовых слепков способствует глубокому познанию студентом пластической анатомии человека, что позволяет ему, накопив опыт, вести работу сознательно, а не слепо, поверхностно срисовывать внешнюю форму.

Изучение скелета, соединений костей и мышечной основы человека дает конструктивное обоснование внешней пластики тела. Опираясь на знание закономерностей внутренней структуры, студент правдиво и глубоко изображает натуру.

При переходе к рисованию и изучению живой натуры большое значение для успешной работы студентов имеет то, насколько учебное помещение обеспечено специальным оборудованием, насколько рационально и методично организована работа.

Натурщика нужно поставить на подиум высотой 30 – 40 см, но из-за неимения оборудования, мы ставим на высоту 70 см, фон следует взять нейтральный по цвету, а мы берем какой есть. Освещение может быть естественным, но лучше всего искусственное с помощью подвесных софитов (300 – 500 ватт), что позволяет быть независимым от погодных условий. При выборе для рисунка обнаженной фигуры нужно отдать предпочтение мужской натуре с четко выраженной мускулатурой. Натурщик, у которого хорошо читаются мускулатура, костная основа, просто необходим в первых обнаженных постановках. На такой модели учащемуся легче и интереснее вести анализ, конструктивный разбор формы. Выбирать место для рисования натуры надо на таком рас-

стоянии, чтобы можно было охватить ее одним взглядом, не поворачивая головы, т. е. на расстоянии, соответствующем нормальному углу зрения. Согласно закону, открытому Леонардо да Винчи и установленному опытом рисования с натуры, нормальный угол, при котором представление о сумме предметов в пространстве сохраняется в цельной и единой картине, должен быть в пределах  $30^\circ/2,5$  или 3 высоты натурщика).

На протяжении всей работы необходимо сохранить постоянную точку зрения, и чтобы рисунок находился от рисующего на расстоянии вытянутой руки. Это дает возможность видеть работу в целом.

Хорошо, если в аудитории имеется скелет человека и экорше, а также анатомический альбом для справок, этого к сожалению у нас нет.

Первая постановка человека-натурщика должна быть простой и ясной. Натурщик стоит на подиуме в вертикальном положении с опорой на одну ногу. Освещение сверху и несколько спереди, чтобы формы модели читались четко.

Сначала лучше сделать несколько рисунков (2-4 часа) с разных точек зрения: спереди, сбоку, сзади. Они помогут студентам практически усвоить способ построения стоящей фигуры, последовательность ведения рисунка, изучить натуру со всех сторон и более остро почувствовать, что объект имеет три измерения и занимает определенное место в пространстве, – а это значит, что, рисуя фигуру человека, надо мыслить формой, по законам перспективы. В первых учебных рисунках упор делается на конструктивное построение в линейной манере, где надо передать пропорции фигуры, построение больших объемных форм и их взаимосвязь, опираясь на знание анатомии.

Последовательность ведения рисунка состоит из трех основных этапов.

компоновка (выбор размера листа, размещение изображения на листе бумаги);

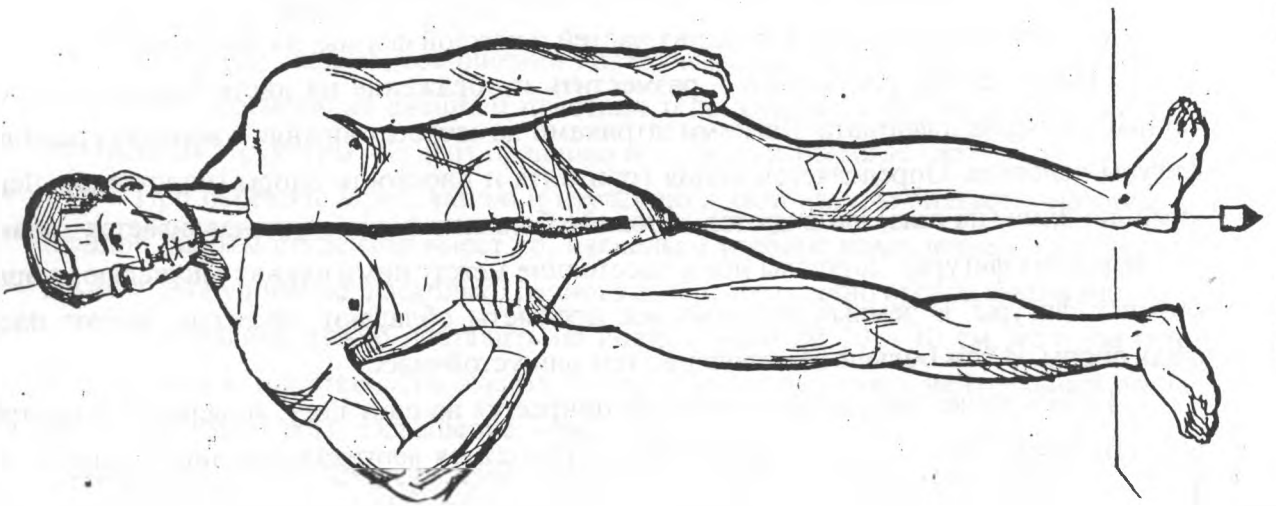
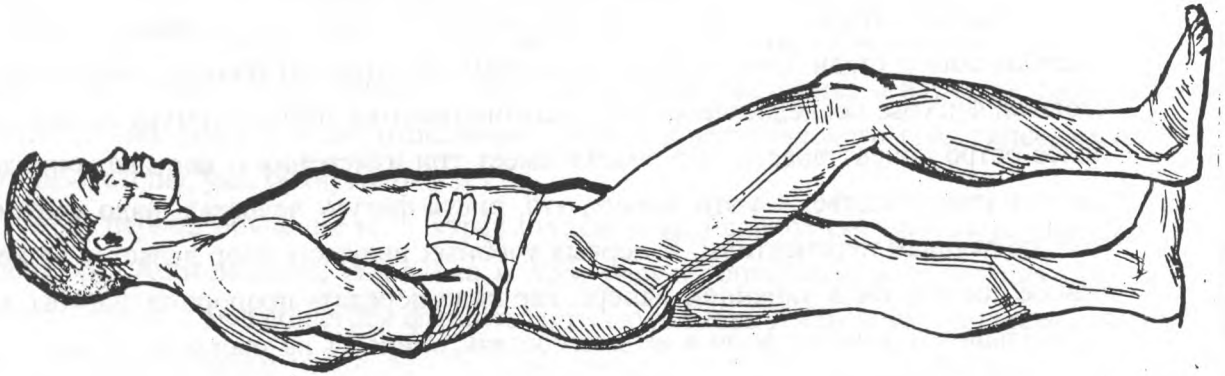
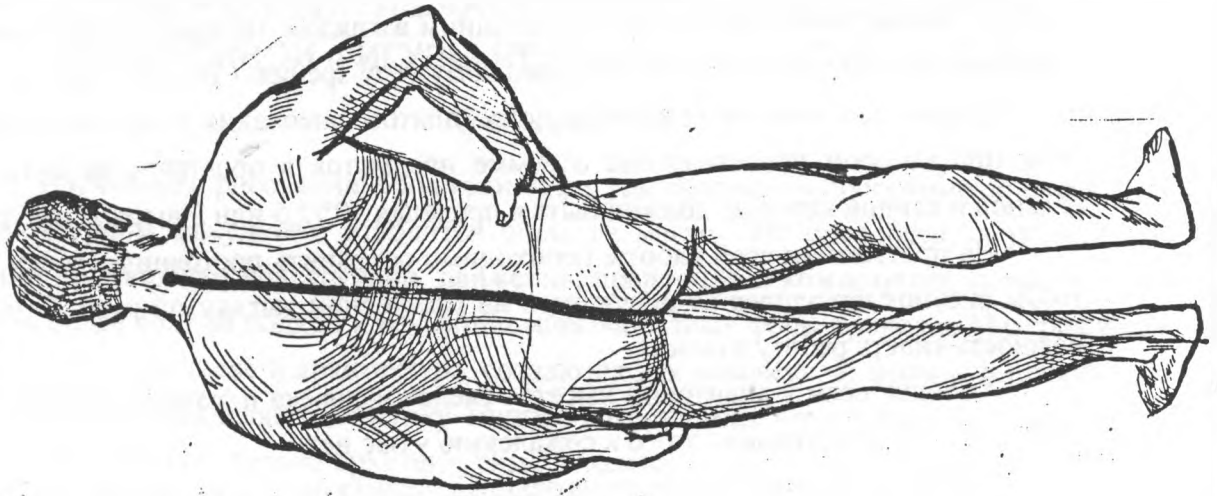
постановка фигуры на плоскости (нахождение точки опоры);

построение (разработка больших частей и каждой формы, их взаимосвязь).

Первая задача рисующего – разместить изображение на листе бумаги определенных размеров и формата. Легкими штрихами намечаются нижняя и верхняя границы фигуры человека. Определяется линия горизонта и плоскость опоры (подставка). Легкими линиями (на глаз) намечаются основные большие формы, устанавливается характер движения фигуры. Подошвы ног и расстояние между ними служат площадью опоры стоящей фигуры. В земных условиях все предметы обладают тяжестью, имеют площадь опоры. И чем больше эта площадь, тем они устойчивее.

Если в нашей постановке натурщик опирается на одну ногу, то вертикаль центра тяжести пойдет через стопу опорной ноги. Проводится вертикальная линия центра тяжести от подошвы опорной ноги вверх, до края головы, будет равна росту фигуры. Эта вспомогательная вертикаль поможет наметить конструктивную схему всей фигуры.

При спокойном положении туловища вертикаль центра тяжести пройдет через яремную впадину между ключицами и точку опоры. Намечается положение подошв обеих ног на плоскости в перспективном сокращении. Затем на вертикали делаются



вспомогательные линии, определяющие размеры торса, головы, положение таза и длину ног.

Правильная постановка фигуры на плоскости определит успех ее дальнейшего построения. Так как живая натура в отличие от гипсовой модели подвижна, ее положение изменчиво в пространстве. И если при рисовании гипсовой фигуры человека студент мог строить и проверять рисунок, соотнося все к вертикали и горизонтали, то, работая над живой фигурой, этого недостаточно. При рисовании живой фигуры человека необходимо пользоваться опорными точками и срединными линиями.

При рисовании сзади роль срединной линии играет линия позвоночника. В построении рисунка срединная линия фигуры имеет то же значение, что и срединная линия головы. Она служит ориентиром в рисовании парными формами. Рисуя фигуру человека, надо "вязать" формы, опираясь на опорные точки натуры. Опорные точки лежат в местах сочленений форм, они будут неподвижны. По ним определяют направленность конечностей, их соразмерность.

Таким образом, после того как рисунок фигуры человека скомпонован, выполнен этап постановки фигуры на плоскости, продолжается этап построения отдельных форм, уточняются пропорции, анализируется взаимосвязь форм. Основной принцип работы над заданием – последовательное выполнение рисунка от общего к частному, от частного к целому.

В дальнейшем работа над рисунком усложняется. Наряду с длительным рисунком, где требуется тщательный аналитический подход с трактовкой формы средствами светотени, тона, большое внимание уделяется наброскам (15-30 минут). Их значение неопределимо с точки зрения воспитания цельности видения. Набросок развивает у студента быстроту соображения, точность глазомера, умение делать отбор, выделяя главное, вырабатывает твердость руки и зрительную память.

Полезным будет практиковать иногда сперва набросок, а затем, по представлению, прорисовать скелет. Это потребует логического рассуждения, знания анатомии, сознательного построения рисунка. К сожалению на кафедре практиковать это почти невозможно.

Целесообразно также нарисовать скелет к данной постановке, а затем "одеть" этот скелет мышцами.

Подобные упражнения активизируют процесс изучения срисовывания с натуры.

В набросках обнаженной фигуры, коротких зарисовках и различных самостоятельных рисунках следует прибегать к разным материалам, таким как уголь, сангина, перо, кисть, соус, учитывая их богатые технические возможности. При этом для выявления пластической формы можно шире и свободнее использовать такие выразительные средства, как линия, пятно, тон, штрих и применять легко тонированную бумагу.

Обучая студентов рисунку, нужно обращать их взоры на то ценное художественное наследие, которое оставили нам великие мастера прошлого. В целях эстетического

воспитания полезно видеть, изучать и копировать оригиналы больших мастеров рисунка, а для этого и наши преподаватели должны быть подготовлены до этого уровня.

Лучшие прогрессивные традиции Академии художеств воплотили в своем творчестве А. А. Иванов, А. П. Лосенко, К. П. Брюллов, Т. Г. Шевченко, И. Е. Репин, П. П. Чистяков и др.

Студентам необходимо знать и изучать также классическое наследие, созданное большими мастерами различных стран Средневековья, Возрождения и современности.

А проблема заключается в том, что кафедра мало обеспечена спецоборудованием и методическим фондом: недостаточно элементов человеческого тела, гипсовых слепков черепа, глаза, губ, носа, анатомической модели (экорше торс), нет гипсовых статуй Дорифора, Апполона, Венеры и др.), нет наконец подиума, чтобы поставить натурщика на высоту 30–40 см, нет достаточно табуреток, мольбертов, драпировок, не разработаны нашими преподавателями методических плакатов (не методичек), где было бы показаны поэтапные разработки по рисунку, живописи, картона, бумаги и т. д.

### Литература

1. Барщ А. Рисунок в средней художественной школе. М. 1963.
2. Школа изобразительного искусства. Акад. худож. 1987 г. 12 томов.
3. Лапин В. Основы рисования. М. 1953 г.

## ВОЗДУШНОЕ ОТОПЛЕНИЕ МАЛОЭТАЖНЫХ ЖИЛЫХ ДОМОВ

*Кудиненко А.Д., Северянин В.С.*

Проблема повышения тепловой эффективности зданий является актуальной и важной в нашей республике. Наряду с традиционными источниками отопления (водяное), существуют и другие виды. Одним из таких видов является воздушно-лучистое отопление. Такие виды отопления были известны еще в Древнем Риме. За рубежом дома с воздушно-лучистой системой отопления распространены в США, Финляндии, Швеции и других странах.

В США система лучистого отопления с теплоносителем воздухом начала применяться в конце 40-х годов, главным образом в малоэтажном строительстве. Система воздушного отопления в малоэтажных зданиях с теплоносителем воздухом состоит из воздушного калорифера, вертикальных каналов, горизонтальных каналов. Отопление здания осуществляется нагретым воздухом, циркулирующим по горизонтальным каналам в полу. Циркуляция воздуха в системе отопления осуществляется центробежными вентиляторами.

Система подающих каналов выполняется из асбестоцементных труб или подпольных каналов из кирпича, могут использоваться пустоты в железобетонных плитах.