

Так, из 952 убыточных предприятий только для 10,3% целесообразно по экономическому критерию оценки оказать финансовую поддержку.

Анализируя экономический, социальный и экологический критерии в совокупности по конкретному предприятию имеем следующие результаты (табл.2).

Таким образом, данное предприятие по экономическому критерию характеризуется неудовлетворительным состоянием, по социальному критерию – социальной активностью, а по экологическому – наблюдается низкая экологическая активность. Анализируя полученные значения, можно сделать вывод о том, что финансовая поддержка со стороны государства является целесообразной. Так, значение коэффициента $K_1 = 0,72$, что меньше 1, свидетельствует об экономии бюджетных средств при сохранении предприятия по сравнению с ликвидацией.

Поскольку оценка социальной и экологической целесообразности поддержки предприятия затруднена из-за недоступности информации, то в этой связи хотелось бы обратить внимание на такой феномен, как **корпоративная социальная ответственность**. В международном понимании корпоративная социальная ответственность (КСО) трактуется как добровольный вклад бизнеса в развитие общества в социальной, экономической и экологической сферах, связанный напрямую с основной деятельностью компании.

Для внедрения и развития программы КСО в Республике Беларусь необходимо обеспечить информированность руководителей компаний о возможностях КСО; совершенствование законодательной базы для реализации принципов КСО; содействие введению социальных отчетов для предприятий.

ИТАК, ПОНИМАНИЕ ДЕЯТЕЛЬНОСТИ ОРГАНИЗАЦИИ РЕАЛЬНОГО СЕКТОРА ЭКОНОМИКИ КАК СОЦИАЛЬНО-ЭКОНОМИЧЕСКОГО СУБЪЕКТА ПОЗВОЛЯЕТ УТВЕРЖДАТЬ, ЧТО РЕЗУЛЬТАТИВНОСТЬ ЕЕ ДЕЯТЕЛЬНОСТИ ДОЛЖНА ОЦЕНИВАТЬСЯ С ПОЗИЦИИ ИНТЕГРАЛЬНОЙ ЭФФЕКТИВНОСТИ, ОТРАЖАЮЩЕЙ ЕЕ ЭКОНОМИЧЕСКУЮ, РЕСУРСНУЮ И СОЦИАЛЬНУЮ ЭФФЕКТИВНОСТЬ.

Литература

1. <http://www.belstat.gov.by> (Сайт Национального статистического комитета РБ).
2. Кивачук, В.С., Волчик, Т.В., Глушук, Н.В., Драган, Т.М., Сенокосова, О.В., Макарук Д.Г., Потапов С.В. Санация предприятия в условиях кризиса: Монография / Под общ. ред. В.С. Кивачука. – Брест: Издательство Брестского государственного технического университета, 2005.

УДК 330.147

Герасименко А.В.

Научный руководитель: старший преподаватель Швец М.Г.

УО «Белорусский государственный аграрный технический университет» г. Минск

ОБОСНОВАННОСТЬ ВЫБОРА ОБЪЕКТА ЛИЗИНГА КАК ПОКАЗАТЕЛЬ ПОВЫШЕНИЯ ЭФФЕКТИВНОСТИ ФИНАНСОВОЙ ДЕЯТЕЛЬНОСТИ ПРЕДПРИЯТИЯ

Лизинг выступает как финансовая аренда имущества с возможностью дальнейшего выкупа в собственность имущества по остаточной стоимости. С использованием лизинговых схем в Беларуси обновляется до 5 % основных фондов предприятий. Это говорит о том, что в настоящее время этот инструмент еще не оценен по достоинству нашими предпринимателями: как теми, кто нуждается в приобретении объектов основных средств, так и теми, кто занимается их реализацией. При том, что износ средств производства многих предприятий близится к абсолютному. Очевидно также, что применяемый в настоящее время способ увеличения производства при практически отсутствующих инвестициях в долгосрочной перспективе не может привести к положительным результатам в развитии реального сектора экономики.

В настоящее время себестоимость продукции предприятий остается высокой, мероприятия по ее снижению приводят к увеличению суммы прибыли и уровня рентабельности. Более того, для предприятий, производящих продукцию, цены на которую жестко регламентированы законодательством, снижение себестоимости — единственная возможность сделать свое производство рентабельным и получать прибыль. Так как лизинговый платеж включается в себестоимость, то предприятие, используя все выгоды лизинговых сделок, должно уделять большее внимание выбору объекта лизинга.

Рассмотрим эффективность и целесообразность лизинговой сделки на конкретном примере. 13 августа 2006 года РУСПП «1-я Минская птицефабрика» был заключен договор лизинга №6-Ш-24/06 с ОАО «Промагролизинг», в качестве объекта лизинга выступал комбайн зерноуборочный «Лексион 520» с жаткой зерновой 6 м, продавцом выступала фирма «Штоц Агро-Сервис ГмбХ и Ко. КГ» Условия лизинговых платежей представлены в таблице 1.

В соответствии с графиком выплаты лизинговых платежей, первая выплата состоялась 25 сентября 2006 г. и составила 6951,5 евро, последняя – должна состояться 25 июля 2011 г. и составить 845,3 евро. На момент окончания договора лизинга выкупная стоимость комбайна составит 2081 евро, а всего предприятие за срок действия договора выплатит — 272417,5 евро.

Договор лизинга на комбайн «Лексион 520» был заключен РУСПП «1-я Минская птицефабрика», т.к., несмотря на его высокую стоимость и всего год гарантийного обслуживания, лизинговая компания и продавец сельскохозяйственной техники предложили самый оптимальный график лизинговых платежей для предприятия (табл. 1).

Таблица 1 – Условия договора лизинга на комбайн «Лексион 520»

Показатели	Значение
Отпускная цена производителя с НДС, евро	208 120
Отпускная цена производителя без НДС, евро	208 120
Срок действия договора лизинга (мес.)	59
Прочие расходы, %	0
Выкупная стоимость, %	1
Маржа лизинговой компании, %	1

Существует возможность приобретения в лизинг комбайна белорусского производства со схожими технологическими характеристиками КЗС-10К «Полесье» РУП "Гомельский завод сельскохозяйственного машиностроения "Гомсельмаш", где по условиям договора необходимо внести авансовый платеж, который может достигать 10-50 % от стоимости техники. Далее осуществляется выплата лизинговых платежей. Следует отметить, что на комбайн «Лексион 520» гарантийный срок на бесплатный ремонт составляет 1 год, на КЗС-10К «Полесье» – 2 года.

Предположим, что условия расчета лизингового платежа для КЗС-10К «Полесье» такие же, как и при приобретении в лизинг комбайна «Лексион 520». При расчете величины затрат на ремонт и техническое обслуживание норматив затрат был принят равным 8,5 % от стоимости техники, стоимость дизельного топлива – 1418 белорусских рублей за литр (для сельскохозяйственных предприятий в июле 2009 года), что составляет 297 евро за 1 тонну дизельного топлива [4]. С учетом гарантийного обслуживания каждой марки комбайна за срок действия договора лизинга совокупный экономический эффект составит 220 613 евро. Результаты сравнения затрат по комбайнам в денежном выражении представлены в таблице 2.

Таблица 2 – Сравнение затрат по комбайнам «Лексион 520» и КЗС-10К «Полесье» за период действия договора лизинга, евро (на 16 июля 2009г.)

Показатель	КЗС-10К «Полесье»	Lexion 520	Расчет экономического эффекта (гр.3-гр.2)
1	2	3	4
1 Стоимость	79 047	208 120	129 073
2 Период договора лизинга, месяцы	59	59	–
3 Общая сумма лизинговых платежей	101 181	270 336	169 155
4 Затраты на топливо	9 050	8 615	-435
5 Затраты на ремонт и техническое обслуживание	20 157	70 760	50 603
6 Выкупная стоимость	791	2 081	1 290
ИТОГО (п.3+п.4+п.5+ п.6)	131 179	351 792	220 613

Размер лизинговых платежей уменьшает налогооблагаемую базу предприятия, так как лизинговый платеж включается в себестоимость произведенной продукции или выполненных работ. Высокая стоимость лизингового платежа может привести к увеличению себестоимости продукции, что немаловажно, так как себестоимость является основой определения цен на продукцию. Для предприятий, производящих продукцию, цены на которую жестко регламентированы законодательством, снижение себестоимости — единственная возможность сделать свое производство рентабельным и получать прибыль. В нашем случае, при выборе в качестве объекта договора лизинга КЗС-10К «Полесье», на предприятие ложится меньшая финансовая нагрузка (рис 1).

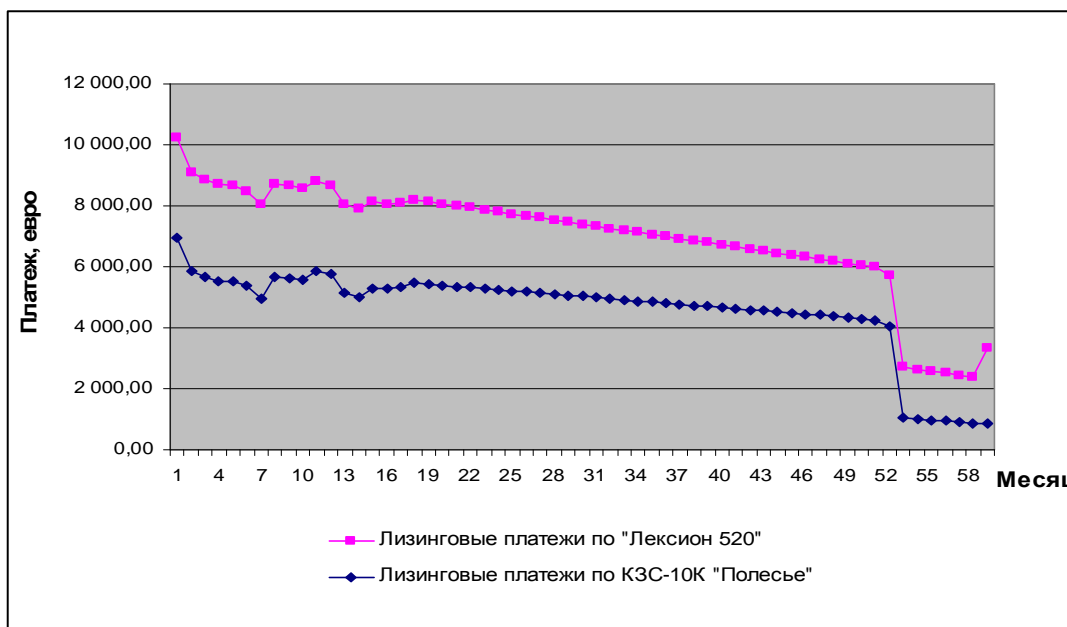


Рисунок 1 – График лизинговых платежей

Эффективность договора лизинга по комбайну «Лексион 520» можно оценить, сравнив его с комбайном белорусского производства в таком же ценовом диапазоне. Таким комбайном является КЗ-14 «Полесье», также выпускаемом на РУП «Гомельский завод сельскохозяйственного машиностроения «Гомсельмаш», его стоимость равна 198 340 евро без НДС. В таблице 3 приведены расчеты сравнения эффективности работы комбайнов.

Таблица 3 – Показатели эффективности работы комбайнов

Показатели	КЗ-14 «Полесье»	Lexion 520	
Расход времени, час.	12	12	15
Убранная площадь, га	45	36	45
Расход топлива, кг	703,44	536,28	670,5

Таким образом, комбайну «Лексион 520» требуется больше времени для уборки урожая, чем КЗ-14 «Полесье», что в условиях уборочной компании очень важно, при этом расход топлива у КЗ-14 «Полесье» только на 5 % больше, чем у комбайна «Лексион 520»; при условии одинакового отработанного времени производительность КЗ-14 «Полесье» выше на 25 %, чем у комбайна «Лексион 520».

Поэтому для РУСПП «1-я Минская птицефабрика» в качестве объекта лизинга было целесообразнее выбрать комбайн КЗС-10К «Полесье», т.к. он по своим техническим характеристикам аналогичен немецкому, или же КЗ-14 «Полесье», который превосходит «Лексион 520» по техническим характеристикам.

Таким образом, при выборе объекта лизинга лизингополучателю следует более тщательно изучать экономические и технологические показатели объекта. Также можно утверждать, что для предприятия наиболее важными являются условия договора, в частности график лизинговых платежей, а не стоимость объекта, и зачастую лизингополучатель выбирает более дорогую технику только из-за того, что при приобретении других аналогов, даже более дешевых, предприятию необходимо вносить авансовый платеж, который может составлять до 50 % стоимости объекта лизинга, что приводит к отвлечению из производства больших денежных средств на его оплату.

Литература

1. О лизинге на территории Республики Беларусь. Постановление Совета Министров Республики Беларусь, 31 декабря 1997 г. № 1769 : в ред. Постановлений Совмина от 06.07.1998 № 1042, от 13.07.2000 № 1038 // Консультант Плюс: Беларусь [Электрон. ресурс] // ООО «ЮрСпектр», Нац. центр правовой информации Респ. Беларусь. – Минск, 2000.
2. Справочник нормативов трудовых и материальных затрат для ведения сельскохозяйственного производства / Нац. акад. наук Беларуси; Институт экономики – Центр аграрной экономики, под ред. В.Г. Гусакова; сост. Я.Н. Бречко, М.Е. Сумонов. – Минск: Бел. наука, 2006. – 709с.
3. Лизинг в Республике Беларусь : отчеты Министерства статистики и анализа Республики Беларусь за период 2005-2007гг.
4. Годовые отчеты предприятия РУСПП «1-я Минская птицефабрика» за период 2005-2008гг.